



OCENA ZASOBÓW POMOCY SPOŁECZNEJ ZA 2017 ROK

Kędzierzyn-Koźle 2018



SPIS TREŚCI

1. Wprowadzenie	3
2. Dane o sytuacji demograficznej i społecznej	5
Dane o sytuacji demograficznej i społecznej (stan na 31.XII)	8
3. Dane o korzystających z pomocy i wsparcia	12
Dane o korzystających z pomocy i wsparcia (w całym okresie sprawozdawczym)	16
3.1. GMINA – ZADANIA OPS ORAZ MOPS, MOPR	23
Gmina – zadania OPS oraz MOPS, MOPR (w całym okresie sprawozdawczym)	24
4. Inne rodzaje pomocy i świadczeń	28
Inne rodzaje pomocy i świadczeń	31
5. Zasoby instytucjonalne pomocy i wsparcia	34
Zasoby instytucjonalne pomocy i wsparcia	35
Zasoby instytucjonalne pomocy i wsparcia (c.d.)	39
Inne instytucje pomocy i wsparcia	44
6. Kadra jednostki organizacyjnej pomocy społecznej	45
Kadra jednostki organizacyjnej pomocy społecznej (w osobach, stan na 31.XII)	47
6.1. ZATRUDNIENIE POMOCNICZE W JEDNOSTCE ORGANIZACYJNEJ POMOCY SPOŁECZNEJ	47
Zatrudnienie pomocnicze w jednostce organizacyjnej pomocy społecznej (w osobach, w ciągu danego roku)	47
6.2. ZESPOŁY PRACY SOCJALNEJ I INTEGRACJI SPOŁECZNEJ W JEDNOSTCE POMOCY SPOŁECZNEJ	47
Zespoły pracy socjalnej i integracji społecznej w jednostce pomocy społecznej (w osobach, w ciągu danego roku)	47
7. Środki finansowe na wydatki w pomocy społecznej i innych obszarach polityki społecznej w budżecie jednostki samorządu terytorialnego	48
Środki finansowe na wydatki w pomocy społecznej i innych obszarach polityki społecznej w budżecie jednostki samorządu terytorialnego (zadania własne i zlecone)	48
8. Aktywność projektowo-konkursowa jednostki organizacyjnej pomocy społecznej	52
Aktywność projektowo-konkursowa jednostki organizacyjnej pomocy społecznej (w całym okresie sprawozdawczym)	52
9. Współpraca z organizacjami pozarządowymi - zadania zlecone w obszarze pomocy i wsparcia	55
Współpraca z organizacjami pozarządowymi - zadania zlecone w obszarze pomocy i wsparcia (w całym okresie sprawozdawczym)	55
10. Wskaźniki oceny zasobów pomocy społecznej	57
10.1. KADRA PRACOWNIKÓW SOCJALNYCH	57
Wskaźnik wykształcenia pracowników socjalnych – gmina	57
Wskaźnik profesjonalizacji kadry – gmina	57
Wskaźnik specjalizacji pracowników socjalnych I – gmina	58
Wskaźnik specjalizacji pracowników socjalnych II – gmina	58
Wskaźnik wolontariatu – gmina	59
Wskaźnik dostępności kadry pracy socjalnej I – gmina i miasto na prawach powiatu	59
Wskaźnik dostępności kadry pracy socjalnej II – gmina i miasto na prawach powiatu	59
Wskaźnik dostępności kadry pracy socjalnej V	60

10.2. KOSZTY	60
Wskaźnik wydatków na utrzymanie jednostki – gmina	60
10.3. OSOBY I RODZINY KORZYSTAJĄCE Z POMOCY I WSPARCIA	60
Wskaźnik deprivacji lokalnej – gmina i miasto na prawach powiatu	60
Wskaźnik długotrwale korzystających z pomocy – gmina i miasto na prawach powiatu	61
Wskaźnik pomocy pieniężnej – gmina	61
Wskaźnik pomocy niepieniężnej – gmina	61
10.4. POWODY PRZYZNANIA POMOCY	62
Struktura rodzin, którym przyznano pomoc według powodów przyznania pomocy – gmina	62
Wskaźnik pomocy z powodu bezdomności – gmina i miasto na prawach powiatu	62
10.5. POMOC W FORMIE ŚWIADCZEŃ	63
Wskaźnik zasiłku stałego – gmina i miasto na prawach powiatu	63
Wskaźnik zasiłku okresowego – gmina i miasto na prawach powiatu	63
Wskaźnik zasiłku celowego – gmina i miasto na prawach powiatu	64
10.6. POMOC W FORMIE USŁUG	64
Wskaźnik korzystających z usług opiekuńczych i specjalistycznych usług opiekuńczych realizowanych w ramach zadań własnych – gmina i miasto na prawach powiatu	64
Wskaźnik kontraktu socjalnego – gmina	65
Wskaźnik reintegracji społeczno-zawodowej – gmina i miasto na prawach powiatu	65
10.7. POMOC INSTYTUCJONALNA	65
Wskaźnik zaspokojenia potrzeb miejsc w domach pomocy społecznej – gmina	65
Wskaźnik zaspokojenia potrzeb miejsc w środowiskowych domach samopomocy – gmina	66
Wskaźnik zaspokojenia potrzeb miejsc w mieszkaniach chronionych – gmina	66
10.8. ODMOWY POMOCY I WSPARCIA (tylko w zakresie zagadnień związanych z pomocą społeczną)	66
Wskaźnik odmów – gmina i miasto na prawach powiatu	66
Wskaźnik odmów z powodu nie spełnienia kryterium dochodowego – gmina i miasto na prawach powiatu	67
Wskaźnik odmów z powodu braku środków – gmina i miasto na prawach powiatu	67
10.9. BUDŻET POLITYKI SPOŁECZNEJ	67
Struktura wydatków na zadania realizowane w ramach polityki społecznej (działy) – gmina	67
Struktura wydatków na zadania realizowane w ramach polityki społecznej (rozdziały) – gmina	68
Struktura wydatków na zadania realizowane w ramach polityki społecznej (działy) – w budżecie OPS/PCPR – gmina	70
Struktura wydatków na zadania realizowane w ramach polityki społecznej – w budżecie OPS/PCPR (rozdziały) – gmina	71
11. Wnioski końcowe	73

1. Wprowadzenie

Niniejsze opracowanie stanowi realizację zapisów ustawy z dnia 12 marca 2004 roku o pomocy społecznej (Dz. U. z 2017 roku, poz. 1769 z późn. zm.) dotyczących obowiązku przygotowania przez gminy, powiaty i samorząd województwa oceny zasobów pomocy społecznej (OZPS). Zapisy dotyczące realizacji tego zadania ujęto w art. 16a i art. 17 ust. 1 pkt 2 ustawy o pomocy społecznej.

W art. 16a cytowanej ustawy czytamy:

- 1. Gmina, powiat i samorząd województwa przygotowują ocenę zasobów pomocy społecznej w oparciu o analizę lokalnej sytuacji społecznej i demograficznej.*
- 2. Zasoby, o których mowa w ust. 1, obejmują w szczególności infrastrukturę, kadre, organizacje pozarządowe i nakłady finansowe na zadania pomocy społecznej bez względu na podmiot je finansujący i realizujący.*
- 3. Ocena, o której mowa w ust. 1, obejmuje osoby i rodziny korzystające z pomocy społecznej, rodzaje ich problemów oraz ich rozkład ilościowy.*
- 4. Organ wykonawczy jednostki samorządu terytorialnego przedstawia co roku do dnia 30 kwietnia odpowiednio radzie gminy, radzie powiatu, a do dnia 30 czerwca sejmikowi województwa właściwej jednostki samorządu terytorialnego ocenę, o której mowa w ust. 1. Ocena wraz z rekomendacjami jest podstawą do planowania budżetu na rok następny.*

Obowiązek sporządzania corocznej OZPS został ustawowo nałożony na gminę, powiat, samorząd województwa, jednak w sposób bezpośredni jest on realizowany przez ośrodki pomocy społecznej, powiatowe centra pomocy rodzinie i regionalne ośrodki polityki społecznej.

Narzędzie zostało po raz pierwszy użyte w 2012 roku w trakcie oceny zasobów pomocy społecznej za rok 2011. Od 2012 roku formularze sprawozdawcze poddawane są ciągłej ocenie i modyfikacji, celem dostosowania narzędzia do sprawozdawczości dotyczącej pomocy społecznej w województwach wynikających z ustawy o pomocy społecznej oraz innych ustaw, które nakładają na samorządy realizację zadań dotyczących wsparcia społecznego i rodzinnego mieszkańców regionu.

OZPS przygotowana jest na podstawie wzoru opracowanego przez Instytut Rozwoju Służb Społecznych na zlecenie Ministerstwa Rodziny, Pracy i Polityki Społecznej. Jako zadanie wprowadzone do ustawy o pomocy społecznej nowelizacją z 2011 roku, zastąpiła przygotowywany przez jednostki samorządu terytorialnego bilans potrzeb pomocy społecznej. Ocena jest materiałem poglądowym mającym ułatwić podejmowanie decyzji związanych z planowaniem budżetu w kolejnym okresie. Wypełnianie i przekazywanie sprawozdania odbywa się poprzez Centralną Aplikację Statystyczną (CAS). Formularz jest przekazywany do regionalnych ośrodków polityki

społecznej bez względu na fakt przyjęcia OZPS i rekomendacji przez radę gminy, radę powiatu lub radę miasta na prawach powiatu.

Formularz OZPS zawiera część tabelaryczną i opisową. Sprawozdanie sporządzają pracownicy Miejskiego Ośrodka Pomocy Społecznej w Kędzierzynie-Koźlu.

W formularzu OZPS prezentowane dane dotyczą 4- lub 5-cio letniego okresu analizy: dwóch lat przed rokiem oceny, roku, za który przeprowadza się ocenę oraz kolejnego roku lub dwóch lat. W porównaniu z OZPS sporządzaną za rok poprzedni następuje przesunięcie danych o jedną kolumnę w lewo. „Rok oceny” zasilony zostaje nowymi danymi z odpowiednich sprawozdań lub powinien być wypełniony „własnymi danymi”. W przypadku zmiany definicji, interpretacji danych dla roku oceny w stosunku do lat poprzednich, dane za lata poprzednie można skorygować.

Aktualnie obowiązujący formularz OZPS opublikowany został w systemie CAS w dniu 20.03.2018 r. a jego zawartość merytoryczna jest w większości analogiczna do roku poprzedniego, co umożliwia porównywanie danych z 2017 roku w stosunku do lat 2015-2016. W aktualnym formularzu OZPS za 2017 rok w stosunku do zeszłorocznego zostały wprowadzone następujące zmiany:

1. W tabeli „Dane o korzystających z pomocy i wsparcia”:
 - w wierszach 71-77 rozwinięty został wątek kontraktów socjalnych (wyszczególnienie części A i B kontraktów)
 - dodano wiersze dotyczące projektów socjalnych, w. 78-79
2. W tabeli „Inne rodzaje pomocy i świadczeń”:
 - dodano wiersze dotyczące świadczenia wychowawczego, w. 1-2
3. W tabeli „Zasoby instytucjonalne pomocy i wsparcia”:
 - dodano wiersze dotyczące ogrzewalni, w. 35-41
4. W tabeli „Środki finansowe na wydatki w pomocy społecznej i innych obszarach polityki społecznej w budżecie jednostki samorządu terytorialnego”:
 - dodano wiersz dotyczący świadczenia wychowawczego, w. 53

Określenie „Rok oceny” oznacza rok 2017, „Prognoza rok po ocenie” zawiera informacje dotyczące roku 2018, natomiast „Prognoza dwa lata po ocenie” zawiera informacje dotyczące 2019 roku.

Materiały i dane zawarte w opracowaniu pochodzą ze sprawozdawczości resortowej Miejskiego Ośrodka Pomocy Społecznej w Kędzierzynie-Koźlu, a także innych podmiotów tworzących zasoby instytucjonalne pomocy społecznej w Gminie Kędzierzyn-Koźle.

Przy charakteryzowaniu Gminy Kędzierzyn-Koźle korzystano z opisów zawartych w Gminnej Strategii Rozwiązywania Problemów Społecznych na lata 2016-2020 w Kędzierzynie-Koźlu.

2. Dane o sytuacji demograficznej i społecznej

Gmina Kędzierzyn-Koźle położona jest w południowo-wschodniej części województwa opolskiego, w środkowej części mezoregionu fizycznogeograficznego Kotliny Raciborskiej. Mezoregion ten jest najbardziej na południowy wschód wysuniętą częścią makroregionu Niziny Śląskiej. Zajmuje obszar ponad 12 tys. ha, z czego 45% zajmują lasy. Pod względem rozległości zajmowanych terenów w województwie Gmina znajduje się na pierwszym miejscu. Lokalizacja na granicy województw dolnośląskiego i śląskiego, w pobliżu autostrady A4 oraz na trasie międzynarodowej magistrali kolejowej wschód-zachód czyni z miasta prężnie działający ośrodek gospodarczy. Połączenie wodne z Europą Zachodnią i Zagłębiem Górnośląskim jest zapewnione poprzez usytuowanie nad rzeką Odrą oraz Kanałem Gliwickim. Charakterystyczny jest tutaj dobrze rozwinięty przemysł chemiczny, posiadający własne zaplecze naukowo-techniczne. Przekształcenia w dwóch największych zakładach przemysłowych, tj. Blachownia Holding S.A. i Zakładach Azotowych Kędzierzyn S.A., doprowadziły do uracjonalnienia lokalnego rynku pracy, a także powstania nisz rynkowych wypełnianych przez miejscowych i zewnętrznych inwestorów prywatnych. Na terenie Gminy znajduje się prawie 7 tys. podmiotów gospodarczych.

Umiejscowienie Kędzierzyna-Koźla na mapie województwa opolskiego



Źródło: Strona internetowa <https://pl.wikipedia.org>

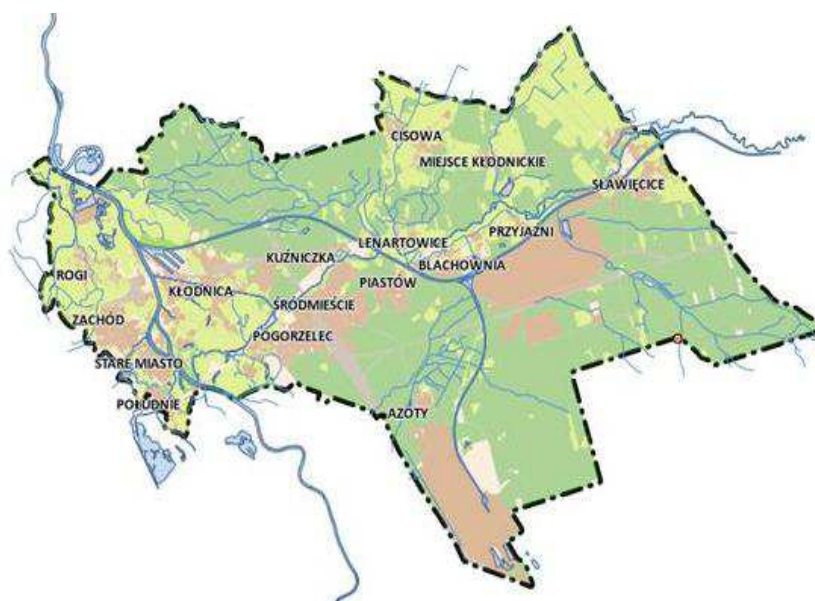
Umiejscowienie Kędzierzyna-Koźła na mapie Polski



Źródło: Strona internetowa <http://www.poland24h.pl/atrakcje/Kedzierzyn-Kozle-1076,8.html>

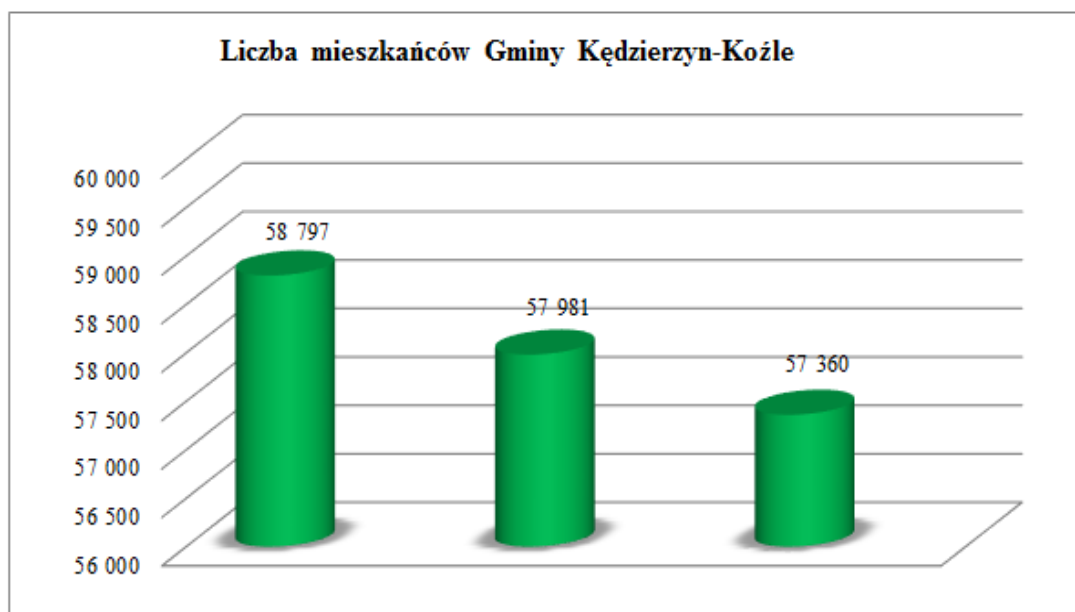
Miasto Kędzierzyn-Koźle powstało w 1975 roku z połączenia czterech osobnych organizmów administracyjnych: Koźła, Kłodnicy, Kędzierzyna i Sławięc. Na skutek reformy administracyjnej przeprowadzonej w 1999 roku stało się miastem powiatowym i pełni funkcję ośrodka administracyjnego. Ponadto składa się z 16 osiedli: Śródmieście, Pogorzelec, Kuźniczka, Piastów, Blachownia, Lenartowice, Kłodnica, Rogi, Zachód, Południe, Przyjaźni, Cisowa, Sławięcice, Miejsce Kłodnickie, Stare Miasto, Azoty.

Mapa Gminy Kędzierzyn-Koźle z uwzględnieniem osiedli



Źródło: Strona internetowa <http://e-kedzierzynkozle.pl/>

Łączna liczba mieszkańców Gminy w 2016 roku wg danych Banku Danych Lokalnych Głównego Urzędu Statystycznego wynosiła 61949 (spadek w stosunku do roku poprzedniego o 450 osób). Natomiast według danych uzyskanych z Urzędu Miasta Kędzierzyn-Koźle Wydziału Spraw Obywatelskich liczba mieszkańców w w/w roku wynosiła 57360. Kobiety w 2017 roku stanowiły 52,78% (30273) liczby mieszkańców a mężczyźni 47,22% (27087).



Źródło: Opracowanie własne na podstawie danych z Urzędu Miasta Kędzierzyn-Koźle

Liczba osób bezrobotnych, zarejestrowanych w Powiatowym Urzędzie Pracy w Kędzierzynie-Koźlu w 2017 roku zmalała w stosunku do roku poprzedniego o prawie 400 osób. Liczba osób długotrwale bezrobotnych, czyli pozostających bez pracy przez okres co najmniej 12 miesięcy w ciągu ostatnich 24 miesięcy również zmniejszyła się. Corocznie maleje również liczba osób bezrobotnych z prawem do zasiłku.

Liczba mieszkań komunalnych w zasobie Gminy w 2017 roku wyniosła 2552, w tym liczba mieszkań socjalnych (lokali) wyniosła 504. Liczba złożonych wniosków na mieszkanie komunalne wyniosła 185 (o 39 mniej niż w roku 2016). W 2017 roku 496 osób znajdowało się na liście osób oczekujących na przydział mieszkania socjalnego (o 9 więcej niż w roku 2016).

Na terenie Gminy funkcjonuje 20 przedszkoli (przedszkola wraz z oddziałami przedszkolnymi przy szkołach) z 1789 miejscami. Liczba miejsc w placówkach, w stosunku do roku poprzedniego wzrosła o 50 i jest wystarczająca do przyjęcia wszystkich dzieci. Odmienna sytuacja jest w żłobkach (zaliczono tu również kluby dziecięce i oddziały żłobkowe w przedszkolach), których na terenie Gminy jest obecnie 8. Dysponują one 382 miejscami, jednakże ilość miejsc była nadal niewystarczająca dla zapewnienia w 2017 roku opieki dla 91 dzieci w wieku do lat 3 (dla porównania w 2016 roku miejsca nie znalazło w tych placówkach 22 dzieci).

Warto wspomnieć w tym miejscu, że z danych przekazanych z Urzędu Miasta Wydziału Oświaty i Wychowania wynika, że w części przypadków nieprzyznania miejsca w żłobku (tj. brak możliwości technicznych/lokalowych aby zwiększyć liczbę miejsc w żłobku, rodzice/opiekunowie nie pracują, meldunek dziecka poza gminą) w latach 2015-2017, przyczyna takich decyzji pozostała nierozpoznana (otrzymano w powyższym zakresie dane: „x” – wypełnienie pozycji jest niemożliwe lub niecelowe). Stąd też wydaje się interesującym poznawczo przyjrzenie się powodom wydawania decyzji odmownych w sprawie przyznawania miejsc w żłobkach na terenie Gminy. Zrozumienie podłoża zaistniałej sytuacji może stanowić dla samorządu lokalnego szansę na jej zmianę.

W Kędzierzynie-Koźlu w 2016 roku funkcjonowało 17 świetlic i klubów dla dzieci i młodzieży, z czego 13 świetlic działało przy szkołach a 4 placówki wsparcia dziennego prowadzone były przez organizacje pożytku publicznego. Były to:

- świetlica socjoterapeutyczna „Arka” (prowadzona przez Koło Stowarzyszenia Rodzin Katolickich Diecezji Opolskiej przy Parafii Ducha Św. i NMP Matki Kościoła),
- świetlica socjoterapeutyczna „Betania” (prowadzona przez Katolickie Centrum Pomocy Rodzinie),
- świetlica socjoterapeutyczna „Brzdąc” (prowadzona przez Stowarzyszenie Pomocy Dzieciom),
- klub młodzieżowy „MCA Brzdąc” (działający w ramach Gminnego Programu Profilaktyki i Rozwiązywania Problemów Alkoholowych i Narkotykowych).

Na terenie Gminy funkcjonuje poradnia medycyny paliatywnej i hospicjum domowe/domowa opieka paliatywna, którą dofinansowuje Gmina Kędzierzyn-Koźle. Pomoc obejmuje:

- całodobowy dostęp przez 7 dni w tygodniu do świadczeń opieki zdrowotnej udzielanych przez lekarza, porady lekarskie w zależności od potrzeb, nie rzadziej niż 2 razy w miesiącu,
- całodobowy dostęp przez 7 dni w tygodniu do świadczeń opieki zdrowotnej udzielanych przez pielęgniarkę, wizyty pielęgniarskie w zależności od potrzeb, nie rzadziej niż 2 razy w tygodniu,
- porady lub wizyty fizjoterapeuty, psychologa ustalane indywidualnie przez lekarza.

Trwają również prace nad uruchomieniem hospicjum w budynku przy ul. Szymanowskiego 33 w Kędzierzynie-Koźlu.

DANE O SYTUACJI DEMOGRAFICZNEJ I SPOŁECZNEJ (stan na 31.XII)

- wiersz nr od 1 do 9 (MIESZKAŃCY w osobach) – dane zasilane są na podstawie publikowanych danych w Banku Danych Lokalnych GUS, wg stanu na dzień 31 grudnia. Liczba mieszkańców uzyskana z Urzędu Miasta Kędzierzyn-Koźle Wydziału Spraw Obywatelskich jest inna; liczby te stanowiły podstawę do analizowania danych.
- wiersz nr 18 (Liczba żłobków – żłobki, kluby dziecięce, oddziały żłobkowe w przedszkolach) – zgodnie z objaśnieniami do OZPS w przypadku braku możliwości oszacowania wielkości liczbowych dla prognozy na rok 2019 należy wpisać liczby odpowiadające danym z kolumny „Rok oceny”.
- wiersz nr 19 (Liczba opiekunów dziennych do dzieci) – zgodnie z objaśnieniami do OZPS w przypadku braku możliwości oszacowania wielkości liczbowych dla prognozy na lata 2018-2019 należy wpisać liczby odpowiadające danym z kolumny „Rok oceny”.
- wiersz nr 21 (Liczba dzieci, którym nie przyznano miejsc w żłobku – żłobek, klub dziecięcy, oddziały żłobkowe w przedszkolach) – zgodnie z objaśnieniami do OZPS w przypadku braku możliwości oszacowania wielkości liczbowych dla prognozy na lata 2018-2019 należy wpisać liczby odpowiadające danym z kolumny „Rok oceny”.

- wiersz nr 22 (Powody nie przyznania miejsca w żłobku - brak wolnych miejsc) – zgodnie z objaśnieniami do OZPS w przypadku braku możliwości oszacowania wielkości liczbowych dla prognozy na lata 2018-2019 należy wpisać liczby odpowiadające danym z kolumny „Rok oceny”.
- wiersz nr 23-37 – w przypadku braku możliwości oszacowania wielkości liczbowych dla prognozy na lata 2018-2019 należy wpisać liczby odpowiadające danym z kolumny „Rok oceny”.

WYSZCZEGÓLNIENIE	Lata poprzednie		Rok oceny	PROGNOZA*		
	Rok 2015	Rok 2016		Rok po ocenie	Dwa lata po ocenie	
MIESZKAŃCY (w osobach)						
Ogółem	1	62 399	62 088	61 949	61 949	61 949
KOBIETY						
Ogółem	2	32 289	32 105	32 071	32 071	32 071
Wiek 0-17	3	4 523	4 466	4 480	4 480	4 480
Wiek 18-59	4	18 355	18 029	17 863	17 863	17 863
Wiek 60 lat i więcej	5	9 411	9 610	9 728	9 728	9 728
MEŻCZYŹNI						
Ogółem	6	30 110	29 983	29 878	29 878	29 878
Wiek 0-17	7	4 965	4 944	4 920	4 920	4 920
Wiek 18-64	8	20 594	20 315	20 188	20 188	20 188
Wiek 65 lat i więcej	9	4 551	4 724	4 770	4 770	4 770
RYNEK PRACY						
Bezrobotni ogółem	10	3 921	3 449	3 058	2 800	2 600
Bezrobotni długotrwale ogółem	11	2 223	2 044	1 800	1 680	1 560
Bezrobotni ogółem z prawem do zasiłku	12	342	290	255	224	208

INFRASTRUKTURA SPOŁECZNA						
Liczba mieszkań komunalnych w zasobie gminy	13	2 641	2 592	2 552	2 502	2 452
Liczba wniosków złożonych na mieszkanie komunalne z zasobów gminy	14	295	224	185	180	180
w tym z wiersza 13: Liczba mieszkań socjalnych (lokali)	15	471	503	504	504	504
Liczba oczekujących na mieszkanie socjalne	16	445	487	496	500	500
Liczba wyroków eksmisyjnych bez wskazania lokalu socjalnego	17	24	27	18	20	20
Liczba żłobków (żłobki, kluby dziecięce, oddziały żłobkowe w przedszkolach)	18	8	8	8	7	8
Liczba opiekunów dziennych do dzieci	19	12	0	0	0	0
Liczba miejsc w żłobkach (żłobki, kluby dziecięce, oddziały żłobkowe w przedszkolach)	20	382	382	382	376	440
Liczba dzieci, którym nie przyznano miejsc w żłobku (żłobek, klub dziecięcy, oddziały żłobkowe w przedszkolach)	21	47	22	91	91	91
Powody nie przyznania miejsca w żłobku						
brak wolnych miejsc	22	47	22	91	91	91
brak żłobków	23	0	0	0	0	0
brak lokalizacji na żłobki	24	0	0	0	0	0
brak możliwości technicznych / lokalowych aby zwiększyć liczbę miejsc w żłobku	25	0	0	0	0	0
brak środków na budowę nowej infrastruktury	26	0	0	0	0	0
jedno z rodziców / opiekunów nie pracuje	27	0	0	0	0	0
rodzice / opiekunowie nie pracują	28	0	0	0	0	0
meldunek dziecka poza gminą	29	0	0	0	0	0
rezygnacja rodziców z powodów finansowych	30	0	0	0	0	0

stan zdrowia dziecka	31	0	0	0	0	0
wiek dziecka	32	0	0	0	0	0
zgłoszenie dziecka do kilku placówek jednocześnie	33	0	0	0	0	0
inne - niespełnienie innych wymogów formalnych	34	0	0	0	0	0
Liczba przedszkoli (przedszkola wraz z oddziałami przedszkolnymi przy szkołach)	35	20	20	20	20	20
Liczba miejsc w przedszkolach (przedszkola wraz z oddziałami przedszkolnymi przy szkołach)	36	1 664	1 739	1 789	1 789	1 789
Liczba dzieci, którym nie przyznano miejsc w przedszkolu wg złożonych wniosków	37	0	0	0	0	0
Powody nie przyznania miejsca w przedszkolu						
brak wolnych miejsc	38	0	0	0	0	0
brak przedszkoli / oddziałów przedszkolnych	39	0	0	0	0	0
brak lokalizacji na przedszkola / oddziały przedszkolne	40	0	0	0	0	0
brak możliwości technicznych / lokalowych, aby zwiększyć liczbę miejsc w żłobku	41	0	0	0	0	0
brak środków na budowę nowej infrastruktury	42	0	0	0	0	0
jedno z rodziców / opiekunów nie pracuje	43	0	0	0	0	0
meldunek dziecka poza gminą	44	0	0	0	0	0
rezygnacja rodziców z powodów finansowych	45	0	0	0	0	0
stan zdrowia dziecka	46	0	0	0	0	0
wiek dziecka	47	0	0	0	0	0
zgłoszenie dziecka do kilku placówek jednocześnie	48	0	0	0	0	0
wniosek złożony po terminie	49	0	0	0	0	0

brak pełnej wymaganej dokumentacji	50	0	0	0	0	0
zadłużenie w opłatach za przedszkole	51	0	0	0	0	0
inne - niespełnienie innych wymogów formalnych	52	0	0	0	0	0
Liczba świetlic i klubów dla dzieci i młodzieży - ogółem	53	17	17	17	17	17
Z tego: (wiersze "Przyszkolne" i "Pozaszkolne")						
Przyszkolne	54	13	13	13	13	13
Pozaszkolne	55	4	4	4	4	4
Liczba klubów i innych miejsc spotkań dla seniorów	56	5	5	5	5	5
Liczba hospicjów	57	1	1	1	1	1
Liczba ośrodków dla cudzoziemców	58	X	X	X	X	X

* Wielkość prognozy nie dotyczy wartości przyrostu lub spadku. W przypadku braku możliwości oszacowania wielkości liczbowych dla prognozy należy wpisać liczby odpowiadające danym z kolumny „Rok oceny”.

3. Dane o korzystających z pomocy i wsparcia

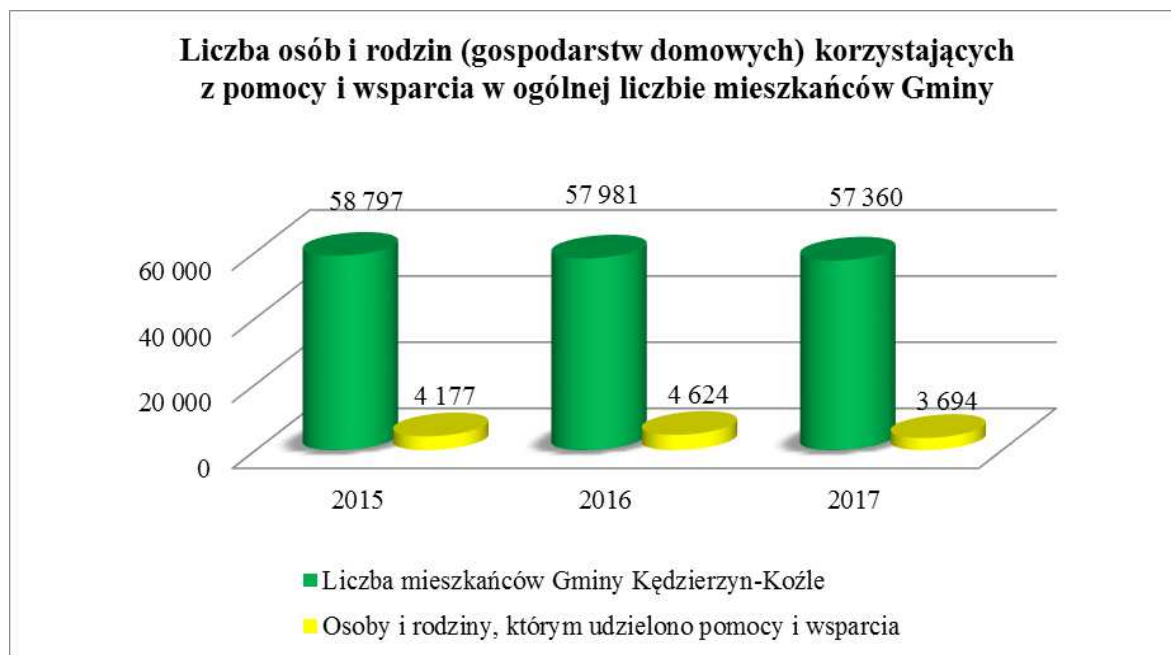
Ustawa z dnia 12 marca 2004 roku o pomocy społecznej nakłada na Gminę obowiązek udzielania pomocy osobom i rodzinom znajdującym się w trudnej sytuacji życiowej. Według w/w ustawy pomoc społeczna jest instytucją polityki społecznej państwa mającą na celu umożliwienie osobom i rodzinom przezwyciężanie trudnych sytuacji życiowych, których nie są one w stanie pokonać wykorzystując własne uprawnienia, zasoby i możliwości. Pomoc społeczna wspiera osoby i rodziny w wysiłkach zmierzających do zaspokojenia niezbędnych potrzeb i umożliwia im życie w warunkach odpowiadających godności człowieka.

Pomocy społecznej udziela się w szczególności z powodu ubóstwa, sieroctwa, bezdomności, bezrobocia, niepełnosprawności, długotrwałej lub ciężkiej choroby, przemocy w rodzinie, potrzeby ochrony ofiar handlu ludźmi, potrzeby ochrony macierzyństwa lub wielodzietności, bezradności w sprawach opiekuńczo-wychowawczych i prowadzenia gospodarstwa domowego, zwłaszcza w rodzinach niepełnych lub wielodzietnych, braku umiejętności w przystosowaniu do życia młodzieży opuszczającej całodobowe placówki opiekuńczo-wychowawcze, trudności w integracji cudzoziemców,

którzy uzyskali w Rzeczypospolitej Polskiej status uchodźcy lub ochronę uzupełniającą, trudności w przystosowaniu do życia po zwolnieniu z zakładu karnego, alkoholizmu lub narkomanii, zdarzenia losowego i sytuacji kryzysowej, klęski żywiołowej lub ekologicznej.

Za realizację zadań z zakresu pomocy społecznej na terenie Gminy odpowiedzialny jest Miejski Ośrodek Pomocy Społecznej w Kędzierzynie-Koźlu.

Biorąc pod uwagę ogólną liczbę mieszkańców Gminy, z pomocy i wsparcia Miejskiego Ośrodka Pomocy Społecznej w Kędzierzynie-Koźlu w 2017 roku skorzystało 3694 osoby tj. 6,44% mieszkańców. Liczba osób, które skorzystały z pomocy społecznej zmalała o 930 w stosunku do roku 2016.



Źródło: Opracowanie własne na podstawie danych Miejskiego Ośrodka Pomocy Społecznej w Kędzierzynie-Koźlu oraz Urzędu Miasta Kędzierzyn-Koźle

Należy zaznaczyć, że liczba osób korzystających z pomocy Miejskiego Ośrodka Pomocy Społecznej w Kędzierzynie-Koźlu może nie w pełni obrazować skalę lokalnego ubóstwa, bowiem dane odzwierciedlają jedynie osoby korzystające z systemu pomocy.

Ustawa o pomocy społecznej określa wysokość kryterium dochodowego uprawniającego do korzystania ze świadczeń z pomocy społecznej. Obecnie obowiązujące kryteria dochodowe uprawniające do skorzystania z pomocy Miejskiego Ośrodka Pomocy Społecznej w Kędzierzynie-Koźlu wynoszą:

- dla osoby samotnie gospodarującej 634,00 zł,
- dla osoby w rodzinie 514,00 zł.

O pomoc w formie dożywiania dzieci, gorącego posiłku dla dorosłych oraz pomoc w formie świadczenia pieniężnego na zakup żywności mogą starać się:

- osoby samotnie gospodarujące, których dochód nie przekracza 150% ustawowego kryterium dochodowego dla osoby samotnie gospodarującej, tj. kwoty 951,00 zł,

- osoby w rodzinie, których dochód na osobę w rodzinie nie przekracza 150% ustawowego kryterium dochodowego dla osoby w rodzinie, tj. kwoty 771,00 zł.

Ministerstwo Rodziny, Pracy i Polityki Społecznej co 3 lata przeprowadza weryfikację w/w kryteriów dochodowych na podstawie wyników badania prognozy interwencji socjalnej. Kolejna weryfikacja przypada na 2018 rok.

Najczęstszymi przesłankami do udzielenia pomocy w Gminie poza ubóstwem jest: bezrobocie, niepełnosprawność i długotrwała lub ciężka choroba. Brak zatrudnienia, które jest nie tylko indywidualnym problemem człowieka nim dotkniętego, ale niewątpliwie wpływa na życie i funkcjonowanie całej rodziny, jest źródłem wielu problemów. W miarę przedłużania się okresu pozostawania bez pracy, problemy te narastają i rodzą kolejne takie jak: ubóstwo, frustrację, izolację, nieraz alkoholizm i bezradność życiową. Najczęściej w systemie pomocy społecznej mamy do czynienia z osobami oraz rodzinami wieloproblemowymi, (takimi, które korzystają z pomocy i wsparcia z przynajmniej dwóch powodów). Analizując zebrane dane zauważa się zwiększenie liczby osób długotrwale korzystających z pomocy społecznej przy ogólnym spadku osób korzystających z pomocy społecznej.

W 2017 roku nie udzielono pomocy i wsparcia z powodu klęski żywiołowej i ekologicznej, natomiast 3 rodziny otrzymały pomoc w związku z wystąpieniem zdarzenia losowego.

Liczba osób niepełnosprawnych w stosunku do roku 2016 zmalała o 46 osób. Liczba osób, którym przyznano zasiłek stały w 2017 roku była na poziomie porównywalnym w roku poprzednim. Rośnie znacząco liczba osób, którym przyznano zasiłek okresowy z powodu niepełnosprawności, odwrotna sytuacja dotyczy zasiłku okresowego z powodu bezrobocia.

Samo „bezrobocie” jako powód udzielenia pomocy również znacząco obniżyło swoją wartość – z 964 w 2016 roku na 777 w roku oceny. Nieznacznie wzrasta liczba osób korzystających z pomocy i wsparcia z powodu długotrwałej choroby.

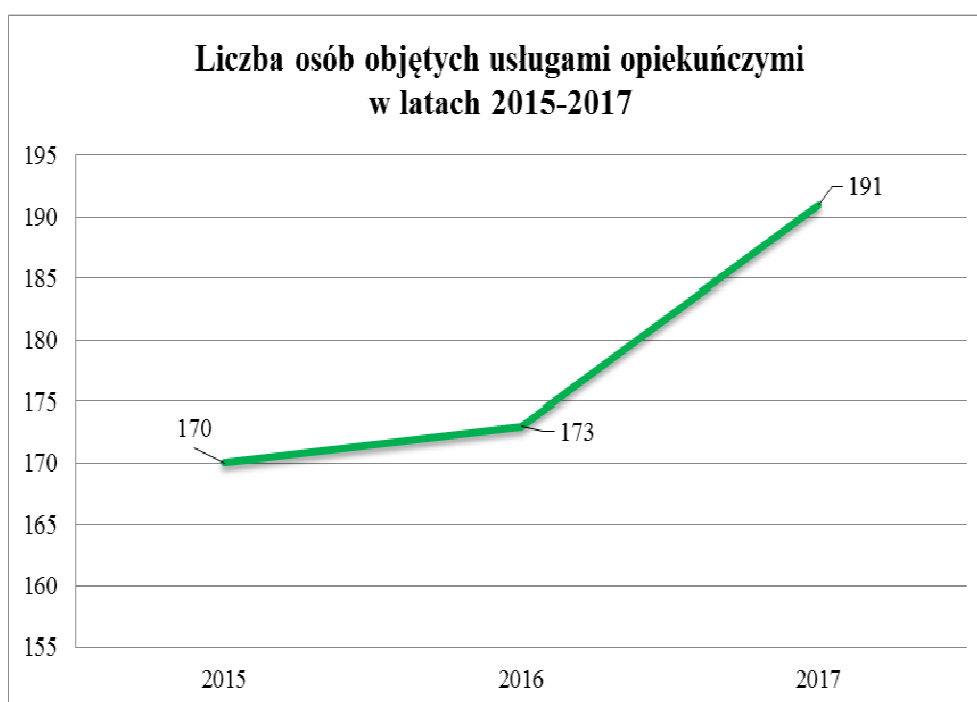
Alkoholizm, narkomania i przemoc w rodzinie należą do najpoważniejszych problemów społecznych. Zjawiska te powodują szkody we wszystkich sferach życia człowieka, mając istotny wpływ zarówno na poczucie bezpieczeństwa społecznego, jak również na ogólny stan zdrowia, zdolność do konkurencji na coraz bardziej wymagającym rynku pracy oraz relacje rodzinne i międzyludzkie. Na podobnym poziomie utrzymuje się liczba rodzin, którym udzielono w 2017 roku pomocy i wsparcia z powodu narkomanii, natomiast corocznie maleje liczba rodzin, którym udzielono pomocy w związku z problemem alkoholowym i przemocą w rodzinie. Trzeba w tym miejscu zaznaczyć, że liczba osób uzależnionych od alkoholu i narkotyków oraz doświadczających przemocy w rodzinach z problemem uzależnień jest trudna do ustalenia i może nie w pełni obrazować skalę zjawiska w Gminie.

O 12 wzrosła liczba rodzin korzystających z pomocy i wsparcia z powodu bezdomności. Zjawiska bezdomności nie należy lekceważyć, bowiem jest ono najbardziej dotkliwym przejawem wykluczenia społecznego. W 2017 w Kędzierzynie-Koźlu z powodu bezdomności Miejski Ośrodek Pomocy Społecznej w Kędzierzynie-Koźlu wspierał 88 rodzin (94 osoby).

Zauważalny jest również wzrost liczby rodzin z bezradnością w sprawach opiekuńczo-wychowawczych (w roku oceny 50 rodzin więcej w stosunku do 2016 roku).

Usługi opiekuńcze obejmują pomoc w zaspokajaniu codziennych potrzeb życiowych, opiekę higieniczną, zaleconą przez lekarza pielęgnację oraz w miarę możliwości, zapewnienie kontaktu z otoczeniem. Liczba osób korzystających z tej formy pomocy w 2017 roku wzrosła w związku z realizacją projektu „*Nie-Sami-Dzielni – rozwój usług społecznych oraz wspierających osoby niesamodzielne*” w ramach Regionalnego Programu Operacyjnego Województwa Opolskiego na lata 2014-2020, Oś priorytetowa VIII - Integracja Społeczna”.

Liczba osób korzystających ze specjalistycznych usług opiekuńczych dla osób z zaburzeniami psychicznymi pozostaje na porównywalnym poziomie w stosunku do roku poprzedniego. Usługi te dostosowane są do szczególnych potrzeb wynikających z rodzaju schorzenia lub niepełnosprawności i świadczone są przez osoby ze specjalistycznym przygotowaniem zawodowym. W 2017 roku specjalistyczne usługi opiekuńcze dla osób z zaburzeniami psychicznymi (osoby autystyczne) realizowane były przez Stowarzyszenie Rodzin i Przyjaciół Autystów „Mały Książę” w Kędzierzynie-Koźlu z siedzibą przy ul. Piastowskiej 19.



Źródło: Opracowanie własne na podstawie danych ze sprawozdania MRPiPS

Opracowując OZPS rozważano, jakie wielkości podać przy prognozie „zdarzenia losowego”, bowiem ze względu na specyficzne położenie Gminy Kędzierzyn-Koźle występuje ryzyko zagrożenia powodziowego. W przypadku pojawienia się tego niekorzystnego zdarzenia należałoby zabezpieczyć w budżecie środki finansowe na wypłatę zasiłków celowych związanych ze zdarzeniem losowym. Dane w tabeli nie obejmują swoim zasięgiem 2010 roku, kiedy taka sytuacja miała miejsce, jednakże należy mieć je na uwadze planując budżet w tym zakresie.

W 2017 roku z pomocy w formie interwencji kryzysowej skorzystało 35 rodzin tj. 82 rodziny mniej w porównaniu do roku 2016, wzrosła natomiast liczba rodzin, które wymagały poradnictwa specjalistycznego (222 rodziny z roku oceny, tj. 164 rodziny więcej niż w 2016 roku).

Liczba rodzin, w których prowadzona była praca socjalna, utrzymuje się na porównywalnym poziomie.

Znacząco wzrosła liczba rodzin, z którymi zawarto kontrakt socjalny. Z kolei projektami socjalnymi objęto 169 osób w ramach 5 projektów.

DANE O KORZYSTAJĄCYCH Z POMOCY i WSPARCIA (w całym okresie sprawozdawczym)

Dane ujęte w poniżej tabeli zgodnie z objaśnieniami do OZPS pochodzą ze sprawozdania MRPiPS-03 z udzielonych świadczeń pomocy społecznej.

Kolorem czerwonym zaznaczono wzrost skali zjawiska w 2017 roku w stosunku do roku poprzedniego a **kolorem zielonym** spadek.

WYSZCZEGÓLNIENIE	Lata poprzednie		Rok oceny	Prognoza rok po ocenie	
	Rok 2015	Rok 2016			
OSOBY I RODZINY, KTÓRYM UDZIELONO POMOCY i WSPARCIA					
Liczba osób	1	4 177	4 624	3 694	3700
OSOBY I RODZINY, KTÓRYM PRZYZNANO ŚWIADCZENIE					
Liczba osób	2	2 704	2 641	1 993	2 010
W tym: osoby długotrwale korzystające	3	1 573	1 511	1 566	1 570
Wiek 0-17	4	444	412	394	380
Wiek produkcyjny *	5	1 565	1 494	909	900
Wiek poprodukcyjny **	6	695	735	690	730

Liczba rodzin	7	1 783	1 768	1 390	1 400
Liczba osób w rodzinach	8	3 947	3 759	2 914	2 935
w tym: KOBIECY (z wierszy 2-6)					
Ogółem	9	1 570	1 483	1 055	1 065
W tym: osoby długotrwale korzystające	10	844	761	812	850
Wiek 0-17	11	228	203	208	196
Wiek 18-59	12	844	747	476	482
Wiek 60 lat i więcej	13	498	533	371	401
w tym: MĘŻCZYŹNI (z wierszy 2-6)					
Ogółem	14	1 134	1 158	938	945
W tym: osoby długotrwale korzystające	15	729	750	754	720
Wiek 0-17	16	216	209	186	184
Wiek 18-64	17	721	747	433	418
Wiek 65 lat i więcej	18	197	202	319	329
OSOBY I RODZINY, KTÓRYM PRZYZNANO ŚWIADCZENIE PIENIĘŻNE					
Liczba osób ogółem	19	1 580	1 586	1 123	1 120
Liczba rodzin	20	1 551	1 539	1 091	1 090
Liczba osób w rodzinach	21	3 637	3 463	2 299	2 290
OSOBY I RODZINY, KTÓRYM PRZYZNANO ŚWIADCZENIE NIEPIENIĘŻNE					
Liczba osób ogółem	22	1 348	1 248	1 030	1 050
Liczba rodzin	23	936	866	727	740
Liczba osób w rodzinach	24	2 463	2 307	1 843	1 840

OSOBY I RODZINY, Z KTÓRYMI PRZEPROWADZONO WYWIAD ŚRODOWISKOWY					
Liczba osób ogółem	25	2 253	2 140	2 156	2 200
Liczba rodzin	26	2 203	2 267	1 927	2 050
Liczba osób w rodzinach	27	4 891	4 644	3 391	3 450
POWODY UDZIELENIA POMOCY I WSPARCIA					
UBÓSTWO					
Liczba rodzin	28	1 259	1 161	1 016	1 020
Liczba osób w rodzinach	29	2 846	2 518	2 049	2 057
BEZROBOCIE					
Liczba rodzin	30	1 121	964	777	750
Liczba osób w rodzinach	31	2 764	2 424	1 796	1 780
NIEPEŁNOSPRAWNOŚĆ					
Liczba rodzin	32	691	705	659	670
Liczba osób w rodzinach	33	929	1 241	1 138	1 156
DŁUGOTRWAŁA LUB CIĘŻKA CHOROBA					
Liczba rodzin	34	617	619	667	710
Liczba osób w rodzinach	35	1 044	1 044	1 003	1 060
BEZRADNOŚĆ W SPRAWACH OPIEKUŃCZO-WYCHOWAWCZYCH					
Liczba rodzin	36	346	109	159	160
Liczba osób w rodzinach	37	1 401	524	576	580
ALKOHOLIZM					
Liczba rodzin	38	289	253	222	220

Liczba osób w rodzinach	39	581	405	356	352
NARKOMANIA					
Liczba rodzin	40	11	9	10	12
Liczba osób w rodzinach	41	19	10	21	25
POTRZEBA OCHRONY MACIERZYŃSTWA					
Liczba rodzin	42	14	31	26	25
W TYM: WIELODZIETNOŚĆ					
Liczba rodzin	43	10	25	16	15
BEZDOMNOŚĆ					
Liczba rodzin	44	75	76	88	90
Liczba osób w rodzinach	45	89	80	94	94
TRUDNOŚCI W PRZYSTOSOWANIU DO ŻYCIA PO ZWOLNIENIU Z ZAKŁADU KARNEGO					
Liczba rodzin	46	19	10	7	8
Liczba osób w rodzinach	47	36	11	7	8
ZDARZENIA LOSOWE					
Liczba rodzin	48	0	94	6	8
Liczba osób w rodzinach	49	0	302	7	12
KLĘSKI ŻYWIOŁOWE I EKOLOGICZNE					
Liczba osób	50	0	167	0	0
SIEROCTWO					
Liczba rodzin	51	0	1	1	1
Liczba osób w rodzinach	52	0	1	1	1

PRZEMOC W RODZINIE					
Liczba rodzin	53	176	170	135	130
Liczba osób w rodzinach	54	617	586	426	410
OCHRONA OFIAR HANDLU LUDŹMI					
Liczba rodzin	55	0	0	0	0
USŁUGI POMOCY SPOŁECZNEJ					
USŁUGI OPIEKUŃCZE OGÓŁEM					
Liczba osób	56	170	173	191	205
Liczba świadczeń	57	31 586	32 631	34 768	45 135
Kwota świadczeń w złotych	58	1 080 324	999 818	1 109 978	1 188 136
W TYM: SPECJALISTYCZNE (wiersze 59 - 61)					
Liczba osób	59	0	0	0	0
Liczba świadczeń	60	0	0	0	0
Kwota świadczeń w złotych	61	0	0	0	0
SPECJALISTYCZNE USŁUGI DLA OSÓB Z ZABURZENIAMI PSYCHICZNYMI					
Liczba osób	62	33	32	34	33
Liczba świadczeń	63	10 284	10 356	10 355	10 400
Kwota świadczeń w złotych	64	163 956	169 884	168 250	179 420
PORADNICTWO SPECJALISTYCZNE					
Liczba rodzin	65	135	58	222	250
Liczba osób w rodzinach	66	387	163	585	660
PRACA SOCJALNA					
Liczba rodzin	67	2 192	1 829	1 823	1 823

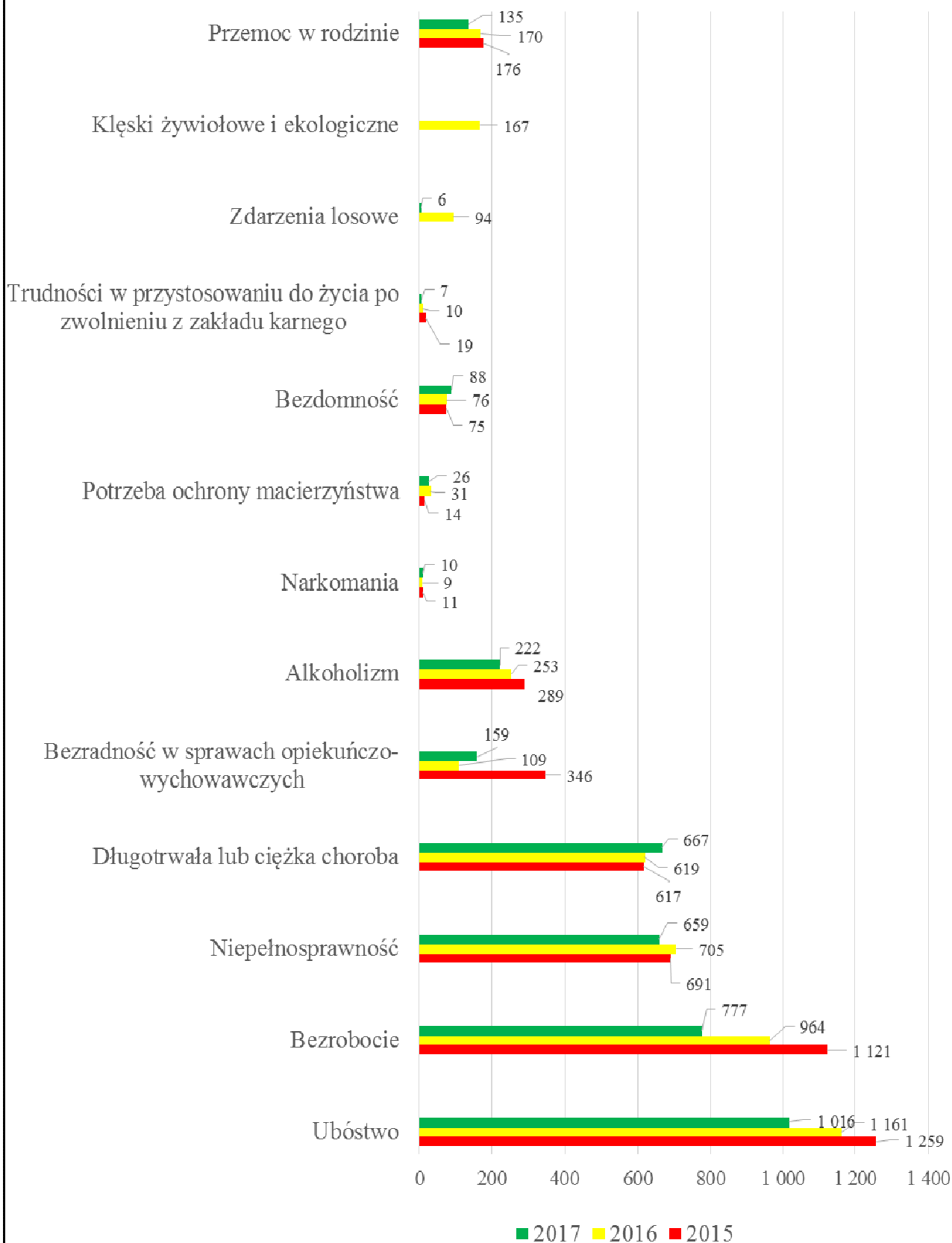
Liczba osób w rodzinach	68	4 910	4 230	3 694	3 694
INTERWENCJA KRYZYSOWA					
Liczba rodzin	69	91	117	35	40
Liczba osób w rodzinach	70	196	390	82	94
KONTRAKT SOCJALNY					
Liczba zawartych kontraktów socjalnych - ogółem	71	104	53	194	200
Liczba osób objętych kontraktem socjalnym - ogółem	72	152	77	215	222
(z wiersza 71) Liczba zawartych kontraktów socjalnych część A	73	X	X	107	110
Liczba osób objętych kontraktem socjalnym część A	74	X	X	111	115
(z wiersza 71) Liczba zawartych kontraktów socjalnych część B	75	X	X	87	90
Liczba osób objętych kontraktem socjalnym część B	76	X	X	104	110
(z wiersza 72) Liczba osób objętych kontraktem socjalnym w Klubie Integracji Społecznej - ogółem	77	67	47	44	45
PROJEKT SOCJALNY					
Liczba realizowanych projektów socjalnych	78	X	X	5	6
Liczba osób objętych projektami socjalnymi	79	X	X	169	205

* wiek produkcyjny: kobiety w wieku 18-59 lat, mężczyźni 18-64 lat

** wiek poprodukcyjny: kobiety w wieku 60 i więcej, mężczyźni 65 i więcej

Na poniższym wykresie ujęto dynamikę zjawiska w zakresie dysfunkcji rodzin korzystających z pomocy społecznej w latach 2015-2017 (oprócz sieroctwa, które ze względu na bardzo niskie wartości nie byłoby na wykresie widoczne, a tym samym czytelne dla odbiorcy niniejszego dokumentu). Dane dotyczące „klęski żywiołowej i ekologicznej” dotyczą liczby osób, wszystkie pozostałe wartości to liczba rodzin.

**Liczba osób objętych pomocą społeczną w Gminie w latach 2015-2017
z uwzględnieniem powodów przyznania pomocy**



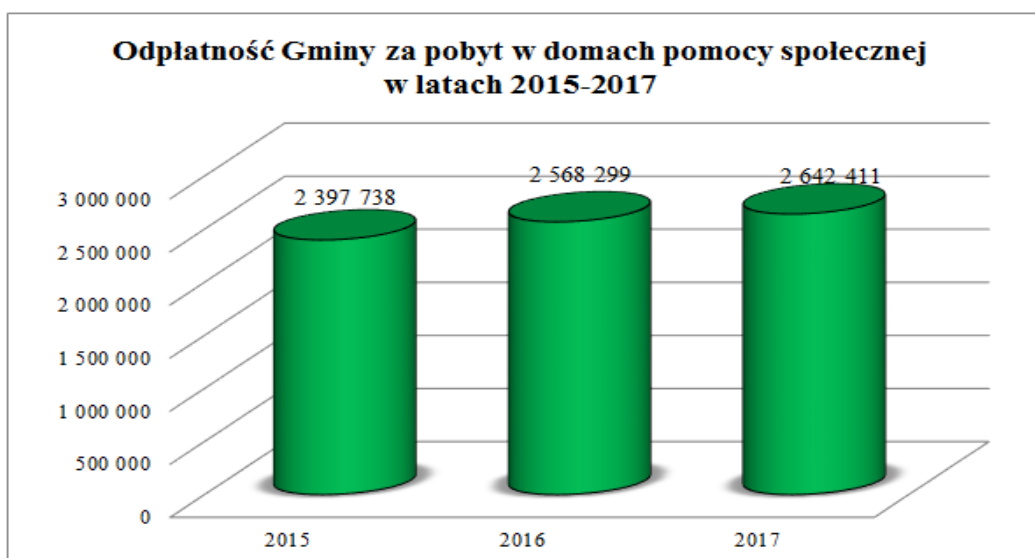
Źródło: Opracowanie własne na podstawie danych ze sprawozdania MRPiPS

3.1. GMINA – ZADANIA OPS ORAZ MOPS, MOPR

Świadczenia pieniężne przyznawane są z systemu pomocy społecznej pod warunkiem spełnienia jednocześnie dwóch kryteriów. Konieczne jest występowanie przynajmniej jednej z okoliczności, wskazującej na trudną sytuację życiową poza ubóstwem, wskazanych w art. 7 ustawy o pomocy społecznej oraz spełnienie ustawowego kryterium dochodowego.

Środki na realizację zadań pomocy społecznej, które dzieli się odpowiednio na zadania własne i zadania zlecone, pochodzą z budżetu gminy (środki własne) i budżetu państwa (środki administracji rządowej).

Analizując wydatki na poszczególne rodzaje świadczeń należy zwrócić szczególną uwagę na coroczny wzrost kosztów utrzymania mieszkańców Gminy w domach pomocy społecznej. Problem ten związany jest ze starzeniem się naszego społeczeństwa. Pensjonariusze ponoszą odpłatność w wysokości 70% własnych dochodów, należy jednak zaznaczyć, że wzrastający co roku koszt utrzymania mieszkańca w domu pomocy społecznej jest niewspółmiernie wysoki w stosunku do wysokości emerytur i rent mieszkańców. Dopłata osób zobowiązanych do ponoszenia odpłatności zgodnie z ustawą o pomocy społecznej nie pokrywa całości kosztów, w związku z czym koszty utrzymania w większości ponosi Gmina.



Źródło: Opracowanie własne na podstawie danych ze sprawozdania MRPiPS

Liczba osób bezdomnych, którym w 2017 roku decyzją przyznano schronienie łagodnie spadła, co znalazło odzwierciedlenie w niższych wydatkach poniesionych przez Gminę w 2017 roku na ten cel (o 9711,00 zł mniej w stosunku do 2016 roku).

Zmniejszyły się wydatki Gminy w zakresie odpłatności ponoszonej za pobyt dzieci w pieczy zastępczej, jednakże trzeba w tym miejscu zaznaczyć, że kwota nie jest miarodajna, ponieważ na początku 2018 roku opłacono niektóre rachunki dotyczące roku oceny.

GMINA – ZADANIA OPS ORAZ MOPS, MOPR (w całym okresie sprawozdawczym)

WYSZCZEGÓLNIENIE		Lata poprzednie		Rok oceny	Prognoza rok po ocenie
		Rok 2015	Rok 2016		
ŚWIADCZENIA PIENIĘŻNE Z POMOCY SPOŁECZNEJ					
ZASIŁEK STAŁY					
Liczba osób	1	285	302	306	300
Liczba świadczeń	2	2 841	3 049	2 988	3 010
Kwota świadczeń w złotych	3	1 197 788	1 466 931	1 395 663	1 400 000
W tym: (wiersze 4-6)					
Zasiłek stały dla osób samotnie gospodarujących					
Liczba osób	4	212	229	219	215
Liczba świadczeń	5	2 199	2 347	2 180	2 255
Kwota świadczeń w złotych	6	1 005 674	1 233 111	1 131 410	1 150 000
W tym: (wiersze 7-9)					
Zasiłek stały dla osoby w rodzinie					
Liczba osób	7	73	73	87	85
Liczba świadczeń	8	642	702	808	755
Kwota świadczeń w złotych	9	192 114	233 820	264 253	250 000
ZASIŁEK OKRESOWY					
Liczba osób	10	1 122	1 048	857	910

Liczba świadczeń	11	8 695	8 274	6 255	6 555
Kwota świadczeń w złotych	12	2 748 592	2 836 636	2 152 659	2 280 000
W tym: (wiersze 13-24)					
Zasiłek okresowy z tytułu bezrobocia					
Liczba osób	13	913	850	353	398
Liczba świadczeń	14	7 380	6 997	2 579	2 671
Kwota świadczeń w złotych	15	2 440 078	2 514 881	932 515	990 190
Zasiłek okresowy z tytułu długotrwałej choroby					
Liczba osób	16	82	76	69	75
Liczba świadczeń	17	492	489	685	699
Kwota świadczeń w złotych	18	118 841	127 898	201 727	215 590
Zasiłek okresowy z tytułu niepełnosprawności					
Liczba osób	19	55	55	167	177
Liczba świadczeń	20	380	424	1 362	1 444
Kwota świadczeń w złotych	21	72 438	91 032	415 160	431 900
Zasiłek okresowy z tytułu możliwości utrzymania lub nabycia uprawnień do świadczeń z innych systemów zabezpieczenia społecznego					
Liczba osób	22	2	1	1	2
Liczba świadczeń	23	9	9	4	11
Kwota świadczeń w złotych	24	1 962	1 644	1 090	2 200
Zasiłek okresowy kontynuowany niezależnie od dochodu na podstawie art. 38 ust. 4a i 4b					
Liczba osób	25	0	0	0	0

Liczba świadczeń	26	0	0	0	0
Kwota świadczeń w złotych	27	0	0	0	0
ZASIŁEK CELOWY OGÓŁEM					
Liczba osób	28	1 388	1 530	638	750
Kwota świadczeń w złotych	29	1 518 423	1 791 153	292 793	400 000
W tym: ZASIŁEK CELOWY PRZYZNANY W RAMACH PROGRAMU WIELOLETNIEGO "POMOC PAŃSTWA W ZAKRESIE DOŻYWIANIA"					
Liczba osób	30	1 154	982	188	250
Liczba świadczeń	31	2 576	2 101	285	330
Kwota świadczeń w złotych	32	738 429	570 077	46 438	51 000
ZASIŁKI CELOWE PRZYZNANE NIEZALEŻNIE OD DOCHODU na podstawie art. 39a ust. 1 i 2					
Liczba osób	33	0	0	0	0
Kwota świadczeń w złotych	34	0	0	0	0
ŚWIADCZENIA NIEPIENIĘŻNE Z POMOCY SPOŁECZNEJ					
POSILEK OGÓŁEM					
Liczba osób	35	1 038	963	778	780
Liczba świadczeń	36	159 438	151 805	115 512	104 000
Kwota świadczeń w złotych	37	763 198	1 476 209	754 440	684 000
W TYM: DLA DZIECI					
Liczba osób	38	864	819	640	650
Liczba świadczeń	39	121 921	113 857	85 765	100 000

Kwota świadczeń w złotych	40	452 124	408 923	321 189	384 000
W tym: (z wierszy 35-37) POSIŁEK - świadczenie przyznane w ramach programu wieloletniego "Pomoc Państwa w zakresie dożywiania"					
Liczba osób	41	1 038	963	778	780
Liczba świadczeń	42	159 438	151 805	115 512	104 000
Kwota świadczeń w złotych	43	763 198	1 476 209	754 440	684 000
W TYM: DLA DZIECI (z wierszy 41-43)					
Liczba osób	44	864	819	640	650
Liczba świadczeń	45	121 921	113 857	85 765	100 000
Kwota świadczeń w złotych	46	452 124	408 923	471 628	384 000
SCHRONIENIE					
Liczba osób	47	75	59	52	55
Liczba świadczeń	48	10 929	6 910	6 083	6 500
Kwota świadczeń w złotych	49	262 296	165 128	155 417	170 000
UBRANIE					
Liczba osób	50	0	0	0	0
Liczba świadczeń	51	0	0	0	0
Kwota świadczeń w złotych	52	0	0	0	0
SPRAWIENIE POGRZEBU					
Liczba osób	53	15	14	9	12
Liczba świadczeń	54	15	14	9	12

Kwota świadczeń w złotych	55	19 379	22 417	13 041	17 000
ODPŁATNOŚĆ GMINY ZA POBYT W DOMU POMOCY SPOŁECZNEJ					
Liczba osób	56	146	138	146	151
Liczba świadczeń	57	1 369	1 367	1 394	1 398
Kwota świadczeń w złotych	58	2 397 738	2 568 299	2 642 411	2 890 000
INDYWIDUALNE PROGRAMY POMOCY					
INDYWIDUALNY PROGRAM WYCHODZENIA Z BEZDOMNOŚCI					
Liczba osób	59	23	15	3	5
INDYWIDUALNY PROGRAM ZATRUDNIENIA SOCJALNEGO (Centrum Integracji Społecznej)					
Liczba osób	60	0	5	4	6
WSPIERANIE RODZINY I PIECZA ZASTĘPCZA					
Liczba rodzin objęta pracą asystenta rodziny	61	71	65	60	75
Liczba rodzin wspierających	62	0	0	0	0
Liczba asystentów rodziny	63	3	4	4	5
Odpłatność za pobyt dziecka w pieczy zastępczej w złotych	64	584 892	686 277	642 000	700 000

4. Inne rodzaje pomocy i świadczeń

Ważnym elementem systemu wspierającego rodzinę w środowisku lokalnym jest system świadczeń rodzinnych oraz innych form pomocy.

Na podstawie ustaw z dnia 29 listopada 2003 roku o świadczeniach rodzinnych oraz z dnia 7 września 2007 roku o pomocy osobom uprawnionym do alimentów Miejski Ośrodek Pomocy

Spółecznej w Kędzierzynie-Koźlu realizuje zadania zlecone gminie tj. świadczenia rodzinne oraz świadczenia z funduszu alimentacyjnego.

Na system świadczeń rodzinnych realizowanych w 2017 roku składają się zasiłki rodzinne, dodatki do zasiłku rodzinnego (z tytułu: urodzenia dziecka, opieki nad dzieckiem w okresie korzystania z urlopu wychowawczego, samotnego wychowywania dziecka, kształcenia i rehabilitacji dziecka niepełnosprawnego, rozpoczęcia roku szkolnego, podjęcia przez dziecko nauki w szkole poza miejscem zamieszkania, wychowywania dziecka w rodzinie wielodzietnej) i świadczenia opiekuńcze (zasiłek pielęgnacyjny, świadczenie pielęgnacyjne, specjalny zasiłek opiekuńczy, dodatek dla osób uprawnionych do świadczenia pielęgnacyjnego), jednorazowa zapomoga z tytułu urodzenia się dziecka (tzw. becikowe).

Analiza danych wykazała, że liczba rodzin i osób otrzymujących zasiłki rodzinne i dodatki do zasiłków rodzinnych minimalnie maleje (spadek o 15 rodzin). Podobna sytuacja dotyczy świadczeń z funduszu alimentacyjnego, gdzie w 2017 roku było przyznanych o 69 świadczeń mniej niż w 2016 roku. Spadek świadczeń notuje się również w przypadku zasiłków pielęgnacyjnych. Jedyny nieznaczny wzrost dotyczy specjalnego zasiłku dla opiekuna (44 świadczenia więcej w roku oceny w stosunku do 2016 roku) i rodzin, którym przyznano świadczenie wychowawcze (70 rodzin).

Świadczenie wychowawcze (500+) przysługuje na pierwsze dziecko osobom, jeżeli dochód rodziny w przeliczeniu na osobę nie przekracza kwoty 800,00 zł. Jeżeli członkiem rodziny jest dziecko niepełnosprawne, świadczenie wychowawcze przysługuje na pierwsze dziecko, jeżeli dochód rodziny w przeliczeniu na osobę nie przekracza kwoty 1200,00 zł. Celem świadczenia jest częściowe pokrycie wydatków związanych z wychowywaniem dziecka, w tym z opieką nad nim i zaspokojeniem jego potrzeb życiowych. Świadczenie wychowawcze przysługuje do dnia ukończenia przez dziecko 18 roku życia w wysokości 500,00 zł miesięcznie na dziecko w rodzinie.

W OZPS nie ujęto konieczności podania danych na temat nowego świadczenia „Za życiem”, które realizowane jest od 2017 roku. W podanym roku 3 rodzinom przyznano 3 świadczenia po 4000,00 zł każde.

Kolejną formą wsparcia osób korzystających z pomocy Miejskiego Ośrodka Pomocy Społecznej w Kędzierzynie-Koźlu są prace społecznie użyteczne (PSU). Jest to forma wsparcia skierowana do osób bezrobotnych bez prawa do zasiłku jednocześnie korzystających ze świadczeń pomocy społecznej albo uczestniczących w kontrakcie socjalnym, indywidualnym programie usamodzielnienia, lokalnym programie pomocy społecznej lub w indywidualnym programie zatrudnienia socjalnego. Prace te odbywają się bez nawiązania stosunku pracy, organizowane są przez Gminę w jednostkach organizacyjnych gminy. Wykonywanie prac społecznie użytecznych odbywa się na podstawie umowy zawartej między starostą a gminą, na rzecz której prace społecznie

użyteczne będą wykonywane. Starosta refunduje Gminie ze środków Funduszu Pracy do 60% minimalnej kwoty świadczenia przysługującego bezrobotnemu.

W 2017 roku prace społecznie użyteczne wykonywało 88 osób (w tym 45 osób wykonujących prace w ramach Programu Aktywizacja i Integracja). Prace wykonywane są w wymiarze do 10 godzin tygodniowo, tj. maksymalnie 40 godzin miesięcznie. Za wykonywanie pracy w ramach prac społecznie użytecznych bezrobotnemu przysługuje świadczenie z tytułu wykonywania prac społecznie użytecznych w wysokości 8,10 zł za godzinę pracy (świadczenie corocznie podlega waloryzacji).

Dodatek mieszkaniowy jest świadczeniem wypłacanym przez Gminę, mającym na celu dofinansowanie do wydatków mieszkaniowych ponoszonych w związku z zajmowaniem lokalu mieszkalnego. Pomoc ta przysługuje mieszkańcom Gminy w przypadkach ściśle określonych przez przepisy ustawy z dnia 21 czerwca 2001 roku o dodatkach mieszkaniowych. Aby otrzymać dodatek mieszkaniowy osoby ubiegające się o jego przyznanie muszą spełniać łącznie trzy warunki:

- posiadać tytuł prawny do lokalu,
- posiadać dochód w wysokości określonej w ustawie,
- posiadać mieszkanie o powierzchni określonej w ustawie.

W Gminie Kędzierzyn-Koźle dodatki mieszkaniowe otrzymywało w 2017 roku 1019 gospodarstw domowych (spadek w stosunku do 2016 roku o 104). Dodatkowo dla prawie 1/3 tej liczby gospodarstw przyznano dodatek energetyczny. Przysługuje on od stycznia 2014 roku odbiorcy wrażliwemu energii elektrycznej. Odbiorcą takim jest osoba, której przyznano dodatek mieszkaniowy w rozumieniu art. 2 ust. 1 ustawy o dodatkach mieszkaniowych, która jest stroną umowy kompleksowej lub umowy sprzedaży energii elektrycznej zawartej z przedsiębiorstwem energetycznym i zamieszkuje w miejscu dostarczania energii elektrycznej.

Kolejnym ważnym elementem systemu wspierania rodziny zagrożonej wykluczeniem jest system stypendialny dla uczniów. Pomoc materialna jest udzielana uczniom w celu zmniejszenia różnic w dostępie do edukacji, umożliwienia pokonywania barier dostępu do edukacji wynikających z trudnej sytuacji materialnej ucznia, a także wspierania edukacji uczniów zdolnych. Świadczeniami pomocy materialnej o charakterze socjalnym są stypendium szkolne oraz zasiłek szkolny. Celem pomocy materialnej o charakterze socjalnym nie jest zaspokojenie potrzeb życiowych rodzin, znajdujących się w trudnej sytuacji w ich codziennej egzystencji, ale umożliwienie uczniom równego dostępu do edukacji, pomoc dla konkretnego ucznia w uzyskaniu przez niego właściwego dostępu do edukacji, mimo niekorzystnej sytuacji finansowej rodziny.

W 2017 roku na podstawie ustawy z dnia 7 września 1991 r. o systemie oświaty przyznano 226 stypendiów i zasiłków szkolnych (spadek o 66 osób w stosunku do 2016 roku).



Źródło: Opracowanie własne na podstawie danych Miejskiego Ośrodka Pomocy Społecznej w Kędzierzynie-Koźlu

INNE RODZAJE POMOCY I ŚWIADCZEŃ

W poniższej tabeli **kolorem czerwonym** zaznaczono wzrost skali zjawiska w 2017 roku w stosunku do roku poprzedniego a **kolorem zielonym** spadek.

WYSZCZEGÓLNIENIE		Lata poprzednie		Rok oceny	Prognoza rok po ocenie
		Rok 2015	Rok 2016		
ŚWIADCZENIE WYCHOWAWCZE					
Liczba rodzin	1	X	3 745	3 815	3 900
Kwota świadczeń w złotych	2	X	18 555 425	25 486 097	25 800 000
ZASIŁKI RODZINNE I DODATKI DO ZASIŁKÓW RODZINNYCH					
Liczba rodzin	3	1 091	1 132	1 117	1 150
Kwota świadczeń w złotych	4	3 039 699	3 634 452	3 814 997	3 850 000
JEDNORAZOWY DODATEK Z TYTUŁU URODZENIA SIĘ DZIECKA (ujmowany w pozycji "Zasiłki rodzinne i dodatki do zasiłków rodzinnych")					
Liczba świadczeń	5	118	135	130	135
Kwota świadczeń w złotych	6	118 000	134 229	115 729	135 000

JEDNORAZOWA ZAPOMOGA Z TYTUŁU URODZENIA SIĘ DZIECKA					
Liczba świadczeń	7	384	414	347	360
Kwota świadczeń w złotych	8	384 000	414 000	347 000	360 000
ŚWIADCZENIA OPIEKUŃCZE					
ŚWIADCZENIE PIELEGNACYJNE					
Liczba świadczeń	9	1 386	1 448	1 518	1 550
Kwota świadczeń w złotych	10	1 654 680	1 864 709	2 123 177	2 288 000
ZASIŁEK PIELEGNACYJNY - Ogółem					
Liczba świadczeń	11	18 900	18 369	17 958	17 950
Kwota świadczeń w złotych	12	2 891 700	2 810 457	2 747 574	2 746 350
W tym: (od poz. 13 do poz. 20)					
ZASIŁEK PIELEGNACYJNY DLA NIEPEŁNOSPRAWNEGO DZIECKA					
Liczba świadczeń	13	2 919	3 010	3 017	3 020
Kwota świadczeń w złotych	14	446 607	460 530	461 601	462 060
ZASIŁEK PIELEGNACYJNY DLA OSOBY NIEPEŁNOSPRAWNEJ W WIEKU POWYŻEJ 16 ROKU ŻYCIA O ZNACZNYM STOPNIU NIEPEŁNOSPRAWNOŚCI					
Liczba świadczeń	15	8 771	8 243	7 869	7 850
Kwota świadczeń w złotych	16	1 341 963	1 261 179	1 203 957	1 201 050
ZASIŁEK PIELEGNACYJNY DLA OSOBY NIEPEŁNOSPRAWNEJ W WIEKU POWYŻEJ 16 ROKU ŻYCIA O UMIARKOWANYM STOPNIU NIEPEŁNOSPRAWNOŚCI, KTÓRA POWSTAŁA PRZED UKOŃCZENIEM 21 ROKU ŻYCIA					
Liczba świadczeń	17	6 776	6 679	6 645	6 650
Kwota świadczeń w złotych	18	1 036 728	1 021 887	1 016 685	1 017 450

ZASIŁEK PIELEGNACYJNY DLA OSOBY, KTÓRA UKOŃCZYŁA 75 LAT					
Liczba świadczeń	19	434	437	427	430
Kwota świadczeń w złotych	20	66 402	66 861	65 331	65 790
SPECJALNY ZASIŁEK OPIEKUŃCZY					
Liczba świadczeń	21	216	232	276	280
Kwota świadczeń w złotych	22	111 800	119 236	142 428	145 600
ZASIŁEK DLA OPIEKUNA					
Liczba świadczeń	23	505	298	229	216
Kwota świadczeń w złotych	24	261 180	154 305	117 699	112 320
ŚWIADCZENIE Z FUNDUSZU ALIMENTACYJNEGO					
Liczba osób	25	448	762	493	490
Liczba rodzin	26	386	460	347	340
Kwota świadczeń w złotych	27	3 260 058	3 171 340	3 005 943	3 000 000
DODATKI MIESZKANIOWE					
Liczba gospodarstw domowych	28	1 255	1 123	1 019	1 030
Kwota świadczeń w złotych	29	2 479 966	2 244 237	2 030 408	2 100 000
DODATKI ENERGETYCZNE					
Liczba gospodarstw domowych	30	340	361	334	340
Kwota świadczeń w złotych	31	44 046	45 803	44 613	45 000

OPŁACENIE SKŁADKI UBEZPIECZENIA ZDROWOTNEGO					
Liczba osób	32	379	388	395	395
Kwota świadczeń w złotych	33	176 684	206 633	220 224	222 000
OPŁACENIE SKŁADKI UBEZPIECZENIA SPOŁECZNEGO					
Liczba osób	34	176	153	154	156
Kwota świadczeń w złotych	35	473 161	472 508	479 230	490 000
ŚWIADCZENIE INTEGRACYJNE (CENTRUM INTEGRACJI SPOŁECZNEJ)					
Liczba osób	36	0	5	4	6
Kwota świadczeń w złotych	37	0	18 900	21 576	25 000
ŚWIADCZENIA PIENIĘŻNE Z PRAC SPOŁECZNIE UŻYTECZNYCH					
Liczba osób ogółem	38	96	63	88	60
Kwota świadczeń w złotych	39	96 823	98 371	102 388	131 136
STYPENDIA SOCJALNE DLA UCZNIÓW I ZASIŁKI SZKOLNE					
Liczba osób	40	411	332	266	360
Kwota świadczeń w złotych	41	409 456	363 033	264 782	374 000

5. Zasoby instytucjonalne pomocy i wsparcia

Pomoc społeczna organizowana jest w celu ochrony interesów najsłabszych grup. Jej rolą jest wspieranie osób i rodzin, które nie są w stanie samodzielnie przezwyciężyć trudnych sytuacji życiowych, w wysiłkach zmierzających do zaspokojenia niezbędnych potrzeb i umożliwienie im życia w warunkach odpowiadających godności człowieka. Pomoc społeczna to nie tylko wsparcie finansowe osób i rodzin potrzebujących pomocy, ale także pomoc instytucjonalna, świadczona przez placówki pomocy społecznej, mająca na celu kompleksowe wsparcie mieszkańców

o określonych problemach. Ofertę tego rodzaju placówek pomoc społeczna kieruje do tych, którzy ze względu na wiek, stan zdrowia czy sytuację życiową wymagają wsparcia.

Na terenie Gminy funkcjonuje 5 domów dziennego pobytu. Są to środowiskowe placówki pomocy społecznej, przeznaczone głównie dla emerytów i rencistów. Ośrodki wsparcia funkcjonujące w ramach struktury organizacyjnej Miejskiego Ośrodka Pomocy Społecznej w Kędzierzynie-Koźlu świadczą także pomoc niekonwencjonalną służącą utrzymaniu osoby w wieku senioralnym w jej naturalnym środowisku.

Należą do nich:

- Dom Dziennego Pobytu Nr 1 „Pod Brzozą” przy ul. Powstańców 26, 47-220 Kędzierzyn-Koźle,
- Dom Dziennego Pobytu Nr 2 „Magnolia” przy ul. Piramowicza 27, 47-200 Kędzierzyn-Koźle,
- Dom Dziennego Pobytu Nr 3 „Radość” przy ul. Grabskiego 6, 47-223 Kędzierzyn-Koźle,
- Dom Dziennego Pobytu Nr 4 „Wrzos” przy ul. Kazimierza Wielkiego 6, 47-232 Kędzierzyn-Koźle,
- Dom Dziennego Pobytu Nr 5 „Nasz dom” przy ul. Kościuszki 43b, 47-224 Kędzierzyn-Koźle.

Dodatkowo, w ramach Domu Dziennego Pobytu Nr 3, funkcjonuje Ośrodek Wsparcia Dziennego dla osób z zespołem otępiennym.

Środowiskowy Dom Samopomocy „Promyczek” działający na terenie Gminy jest ośrodkiem wsparcia dziennego, który realizuje zadania w zakresie pomocy społecznej udzielając wsparcia społecznego osobom z zaburzeniami psychicznymi.

Mieszkania chronione są formą zapewnienia warunków samodzielnego funkcjonowania w środowisku i w integracji ze środowiskiem lokalnym oraz nadzoru i wsparcia wykwalifikowanego personelu osobom starszym i niepełnosprawnym. Na Mieszkania Chronione – działające w strukturze Miejskiego Ośrodka Pomocy Społecznej w Kędzierzynie-Koźlu – składa się 47 lokali mieszkalnych (z czego 9 lokali przeznaczonych jest dla osób z zaburzeniami psychicznymi):

- 42 lokale jednopokojowe z aneksem kuchennym i łazienką dostosowaną dla osób starszych, niepełnosprawnych,
- 5 lokali dwupokojowych z aneksem kuchennym i łazienką dostosowaną dla osób starszych, niepełnosprawnych.

Łącznie w mieszkaniach chronionych mogą znaleźć schronienie 52 osoby.

Na terenie Gminy Kędzierzyn-Koźle działa również Schronisko dla Osób Bezdomnych *Markot* prowadzone przez Stowarzyszenie Monar, które zajmuje się łagodzeniem przejawów bezdomności w mieście.

ZASOBY INSTYTUCJONALNE POMOCY I WSPARCIA

Wyjaśnienia do poniższej tabeli:

- wiersz nr 23 (Liczba osób korzystających) – dane wykazane w tabeli wynikają z sumy osób korzystających z usług domów dziennego pobytu oraz skierowanych do jadalni przy domach dziennego pobytu.

- wiersz nr 31 (Liczba osób korzystających) – dane wykazane w tabeli wynikają z sumy osób skierowanych przez Miejski Ośrodek Pomocy Społecznej w Kędzierzynie-Koźlu oraz osób umieszczonych z poza Gminy Kędzierzyn-Koźle. Ponadto zgodnie z objaśnieniami do OZPS w przypadku braku możliwości oszacowania wielkości liczbowych dla prognozy na lata 2018-2019 należy wpisać liczby odpowiadające danym z kolumny „Rok oceny”.
- wiersz nr 33-34 (Kadra placówek – liczba osób zatrudnionych ogółem [wg stanu na 31 grudnia danego roku] oraz Roczny koszt prowadzenia i utrzymania placówek [w złotych]) – zgodnie z objaśnieniami do OZPS w przypadku braku możliwości oszacowania wielkości liczbowych dla prognozy na lata 2018-2019 należy wpisać liczby odpowiadające danym z kolumny „Rok oceny”.

WYSZCZEGÓLNIENIE	Lata poprzednie		Rok oceny	Potrzeby		
	Rok 2015	Rok 2016		Rok po ocenie	Dwa lata po ocenie	
OŚRODKI WSPARCIA - OGÓŁEM						
Liczba placówek	1	7	7	7	7	7
Z tego: według organu prowadzącego (wiersze 2 i 3)						
Liczba placówek prowadzonych przez JST	2	6	6	6	6	6
Liczba placówek prowadzonych przez inny podmiot	3	1	1	1	1	1
Liczba miejsc w placówkach ogółem	4	585	585	585	585	585
Liczba osób korzystających	5	938	883	862	870	870
Liczba osób oczekujących (wg stanu na 31 grudnia danego roku)	6	30	31	48	80	65
Liczba decyzji odmownych (wg stanu na 31 grudnia danego roku)	7	0	0	0	0	0
Kadra placówek - liczba osób zatrudnionych ogółem (wg stanu na 31 grudnia danego roku)	8	47	55	52	54	55
Roczny koszt prowadzenia i utrzymania placówek (w złotych)	9	3 783 314	3 848 982	4 054 998	4 320 043	4 320 043
W TYM (z wierszy 1-9):						
ŚRODOWISKOWE DOMY SAMOPOMOCY						
Liczba placówek	10	1	1	1	1	1
Z tego: według organu prowadzącego (wiersze 11 i 12)						
Liczba placówek prowadzonych przez JST	11	1	1	1	1	1
Liczba placówek prowadzonych przez inny podmiot	12	0	0	0	0	0
Liczba miejsc w placówkach ogółem	13	45	45	45	45	45

Liczba osób korzystających	14	72	64	60	60	60
Liczba osób umieszczonych	15	11	7	8	8	8
Liczba osób oczekujących (wg stanu na 31 grudnia danego roku)	16	0	1	0	0	0
Kadra placówek - liczba osób zatrudnionych ogółem (wg stanu na 31 grudnia danego roku)	17	12	14	11	12	12
Roczny koszt prowadzenia i utrzymania placówek (w złotych)	18	1 085 078	1 178 778	1 122 924	1 308 316	1 308 316
DZIEENNE DOMY POMOCY						
Liczba placówek	19	5	5	5	5	5
Z tego: według organu prowadzącego (wiersze 20 i 21)						
Liczba placówek prowadzonych przez JST	20	5	5	5	5	5
Liczba placówek prowadzonych przez inny podmiot	21	0	0	0	0	0
Liczba miejsc w placówkach ogółem	22	480	480	480	480	480
Liczba osób korzystających	23	720	691	707	715	715
Liczba osób oczekujących (wg stanu na 31 grudnia danego roku)	24	30	30	48	80	65
Kadra placówek - liczba osób zatrudnionych ogółem (wg stanu na 31 grudnia danego roku)	25	33	39	38	39	40
Roczny koszt prowadzenia i utrzymania placówek (w złotych)	26	2 135 541	2 226 111	2 482 074	2 561 727	2 561 727
NOCLEGOWNIE, SCHRONISKA I DOMY DLA OSÓB BEZDOMNYCH						
Liczba placówek	27	1	1	1	1	1
Z tego: według organu prowadzącego (wiersze 28 i 29)						
Liczba placówek prowadzonych przez JST	28	0	0	0	0	0

Liczba placówek prowadzonych przez inny podmiot	29	1	1	1	1	1
Liczba miejsc w placówkach ogółem	30	60	60	60	60	60
Liczba osób korzystających	31	146	128	95	95	95
Liczba osób skierowanych w wyniku eksmisji	32	30	15	38	40	40
Kadra placówek - liczba osób zatrudnionych ogółem (wg stanu na 31 grudnia danego roku)	33	2	2	3	3	3
Roczny koszt prowadzenia i utrzymania placówek (w złotych)	34	562 695	444 093	450 000	450 000	450 000
OGRZEWALNIE						
Liczba placówek	35	X	0	0	0	0
Z tego: według organu prowadzącego (wiersze 36 i 37)						
Liczba placówek prowadzonych przez JST	36	X	0	0	0	0
Liczba placówek prowadzonych przez inny podmiot	37	X	0	0	0	0
Liczba miejsc w placówkach ogółem	38	X	0	0	0	0
Liczba osób korzystających	39	X	0	0	0	0
Kadra placówek - liczba osób zatrudnionych ogółem (wg stanu na 31 grudnia danego roku)	40	X	0	0	0	0
Roczny koszt prowadzenia i utrzymania placówek (w złotych)	41	X	0	0	0	0
KLUBY SAMOPOMOCY						
Liczba placówek	42	0	0	0	0	0
Z tego: według organu prowadzącego (wiersze 43 i 44)						
Liczba placówek prowadzonych przez JST	43	0	0	0	0	0

Liczba placówek prowadzonych przez inny podmiot	44	0	0	0	0	0
Liczba miejsc w placówkach ogółem	45	0	0	0	0	0
Liczba osób korzystających	46	0	0	0	0	0
Liczba osób oczekujących (wg stanu na 31 grudnia danego roku)	47	0	0	0	0	0
Kadra placówek - liczba osób zatrudnionych ogółem (wg stanu na 31 grudnia danego roku)	48	0	0	0	0	0
Roczny koszt prowadzenia i utrzymania placówek (w złotych)	49	0	0	0	0	0

ZASOBY INSTYTUCJONALNE POMOCY i WSPARCIA (c.d.)

WYSZCZEGÓLNIENIE	Lata poprzednie		Rok oceny	Potrzeby		
	Rok 2015	Rok 2016		Rok po ocenie	Dwa lata po ocenie	
DOMY POMOCY SPOŁECZNEJ						
Liczba placówek	1	0	0	0	0	0
Z tego: według organu prowadzącego (wiersze 2 i 3)						
Liczba placówek prowadzonych przez JST	2	0	0	0	0	0
Liczba placówek prowadzonych przez inny podmiot	3	0	0	0	0	0
Liczba miejsc w placówkach ogółem	4	0	0	0	0	0
Liczba osób korzystających	5	0	0	0	0	0
Liczba osób umieszczonych	6	0	0	0	0	0
Liczba osób oczekujących (wg stanu na 31 grudnia danego roku)	7	0	0	0	0	0
Liczba decyzji odmownych (wg stanu na 31 grudnia danego roku)	8	0	0	0	0	0

Kadra placówek - liczba osób zatrudnionych ogółem (wg stanu na 31 grudnia danego roku)	9	0	0	0	0	0
Roczny koszt prowadzenia i utrzymania placówek (w złotych)	10	0	0	0	0	0
MIESZKANIA CHRONIONE OGÓŁEM						
Liczba placówek	11	47	47	47	47	47
Z tego: według organu prowadzącego (wiersze 12 i 13)						
Liczba placówek prowadzonych przez JST	12	47	47	47	47	47
Liczba placówek prowadzonych przez inny podmiot	13	0	0	0	0	0
Liczba miejsc w placówkach ogółem	14	52	52	52	52	52
Liczba osób korzystających	15	57	58	58	52	52
Liczba osób umieszczonych	16	57	58	58	52	52
Liczba osób oczekujących (wg stanu na 31 grudnia danego roku)	17	2	4	12	15	15
Kadra placówek - liczba osób zatrudnionych ogółem (wg stanu na 31 grudnia danego roku)	18	8	10	9	10	11
Roczny koszt prowadzenia i utrzymania placówek (w złotych)	19	480 921	488 648	562 328	572 838	572 838
OSRODKI INTERWENCJI KRYZYSOWEJ OGÓŁEM						
Liczba placówek	20	0	0	0	0	0
Z tego: według organu prowadzącego (wiersze 21 i 22)						
Liczba placówek prowadzonych przez JST	21	0	0	0	0	0
Liczba placówek prowadzonych przez inny podmiot	22	0	0	0	0	0
Liczba miejsc w placówkach ogółem	23	0	0	0	0	0
Liczba osób korzystających	24	0	0	0	0	0

Kadra placówek - liczba osób zatrudnionych ogółem (wg stanu na 31 grudnia danego roku)	25	0	0	0	0	0
Roczny koszt prowadzenia i utrzymania placówek (w złotych)	26	0	0	0	0	0
JEDNOSTKI SPECJALISTYCZNEGO PORADNICTWA						
Liczba placówek	27	0	0	0	0	0
Z tego: według organu prowadzącego (wiersze 28 i 29)						
Liczba placówek prowadzonych przez JST	28	0	0	0	0	0
Liczba placówek prowadzonych przez inny podmiot	29	0	0	0	0	0
Liczba osób korzystających	30	0	0	0	0	0
Kadra placówek - liczba osób zatrudnionych ogółem (wg stanu na 31 grudnia danego roku)	31	0	0	0	0	0
Roczny koszt prowadzenia i utrzymania placówek (w złotych)	32	0	0	0	0	0
PLACÓWKI WSPARCIA DZIENNEGO						
Liczba placówek	33	4	4	4	4	4
Z tego: według organu prowadzącego (wiersze 34 i 35)						
Liczba placówek prowadzonych przez JST	34	0	0	0	0	0
Liczba placówek prowadzonych przez inny podmiot	35	4	4	4	4	4
Liczba miejsc w placówkach ogółem	36	104	101	103	103	103
Liczba osób korzystających	37	124	124	70	80	80
Kadra placówek - liczba osób zatrudnionych ogółem (wg stanu na 31 grudnia danego roku)	38	27	27	33	35	35
Roczny koszt prowadzenia i utrzymania placówek (w złotych)	39	274 655	296 531	295 346	395 860	395 860
PLACÓWKI OPIEKUŃCZO-WYCHOWAWCZE OGÓŁEM						
Liczba placówek	40	X	X	X	X	X

Z tego: według organu prowadzącego (wiersze 41 i 42)						
Liczba placówek prowadzonych przez JST	41	X	X	X	X	X
Liczba placówek prowadzonych przez inny podmiot	42	X	X	X	X	X
Liczba miejsc w placówkach ogółem	43	X	X	X	X	X
Liczba osób korzystających	44	X	X	X	X	X
Kadra placówek - liczba osób zatrudnionych ogółem (wg stanu na 31 grudnia danego roku)	45	X	X	X	X	X
Roczny koszt prowadzenia i utrzymania placówek (w złotych)	46	X	X	X	X	X
W tym: PLACÓWKI TYPU RODZINNEGO						
Liczba placówek	47	X	X	X	X	X
Z tego: według organu prowadzącego (wiersze 48 i 49)						
Liczba placówek prowadzonych przez JST	48	X	X	X	X	X
Liczba placówek prowadzonych przez inny podmiot	49	X	X	X	X	X
Liczba miejsc w placówkach ogółem	50	X	X	X	X	X
Liczba osób korzystających	51	X	X	X	X	X
Kadra placówek - liczba osób zatrudnionych ogółem (wg stanu na 31 grudnia danego roku)	52	X	X	X	X	X
Roczny koszt prowadzenia i utrzymania placówek (w złotych)	53	X	X	X	X	X
CENTRUM INTEGRACJI SPOŁECZNEJ						
Liczba placówek	54	0	1	1	1	1
Z tego: według organu prowadzącego (wiersze 55 i 56)						
Liczba placówek prowadzonych przez JST	55	0	0	0	0	0

Liczba placówek prowadzonych przez inny podmiot	56	0	1	1	1	1
Liczba uczestników zajęć	57	0	5	4	6	10
Kadra placówek - liczba osób zatrudnionych ogółem (wg stanu na 31 grudnia danego roku)	58	0	2	2	2	4
Roczny koszt prowadzenia i utrzymania placówek (w złotych)	59	0	3 000	5 000	8 000	10 000
KLUB INTEGRACJI SPOŁECZNEJ						
Liczba placówek	60	1	1	1	1	1
Z tego: według organu prowadzącego (wiersze 61 i 62)						
Liczba placówek prowadzonych przez JST	61	1	1	1	1	1
Liczba placówek prowadzonych przez inny podmiot	62	0	0	0	0	0
Liczba uczestników zajęć	63	100	47	43	45	45
Kadra placówek - liczba osób zatrudnionych ogółem (wg stanu na 31 grudnia danego roku)	64	0	0	0	0	0
Roczny koszt prowadzenia i utrzymania placówek (w złotych)	65	0	16 932	18 065	18 625	18 625
WARSZTAT TERAPII ZAJĘCIOWEJ						
Liczba placówek	66	0	0	0	0	0
Z tego: według organu prowadzącego (wiersze 67 i 68)						
Liczba placówek prowadzonych przez JST	67	0	0	0	0	0
Liczba placówek prowadzonych przez inny podmiot	68	0	0	0	0	0
Liczba uczestników zajęć	69	0	0	0	0	0
Kadra placówek - liczba osób zatrudnionych ogółem (wg stanu na 31 grudnia danego roku)	70	0	0	0	0	0
Roczny koszt prowadzenia i utrzymania placówek (w złotych)	71	0	0	0	0	0

ZAKŁAD AKTYWNOŚCI ZAWODOWEJ						
Liczba placówek	72	0	0	0	0	0
Z tego: według organu prowadzącego (wiersze 73 i 74)						
Liczba placówek prowadzonych przez JST	73	0	0	0	0	0
Liczba placówek prowadzonych przez inny podmiot	74	0	0	0	0	0
Liczba uczestników zajęć	75	0	0	0	0	0
Kadra placówek - liczba osób zatrudnionych ogółem (wg stanu na 31 grudnia danego roku)	76	0	0	0	0	0
Roczny koszt prowadzenia i utrzymania placówek (w złotych)	77	0	0	0	0	0

INNE INSTYTUCJE POMOCY I WSPARCIA

W Domu Dziennego Pobytu Nr 1 przy Miejskim Ośrodku Pomocy Społecznej w Kędzierzynie-Koźlu od 1997 roku działa Klub Pacjenta „Tęcza”. W 2017 roku w zajęciach uczestniczyło 10 osób. Podstawową formą zajęć na spotkaniach grupy wsparcia jest terapia zajęciowa, czyli zajęcia plastyczne, muzykoterapia, relaksacja oraz terapia pracą. Celem grupy jest dostarczanie emocjonalnego wsparcia i praktyczna pomoc w radzeniu sobie z problemami wspólnymi dla wszystkich członków. Zajęcia w Klubie „Tęcza” to głównie aktywizacja społeczna osób z zaburzeniami psychicznymi, preferowanie zdrowego stylu życia oraz rozwój intelektualny.

Wyjaśnienia do poniższej tabeli:

- wiersz nr 1 i 2 – grupa wsparcia: Klub Pacjenta „Tęcza”.

Rodzaj instytucji	Wyszczególnienie		Lata poprzednie		Rok oceny	Potrzeby	
			Rok 2015	Rok 2016		Rok po ocenie	Dwa lata po ocenie
ośrodek wsparcia - klub samopomocy	Liczba placówek	1	1	1	1	1	1
	Liczba osób korzystających / uczestników	2	6	7	10	10	10

6. Kadra jednostki organizacyjnej pomocy społecznej

Kadrę Miejskiego Ośrodka Pomocy Społecznej w Kędzierzynie-Koźlu tworzy 167 pracowników (stan na dzień 31 grudnia 2017 roku wraz z umowami na zastępstwo).

Kadra kierownicza Ośrodka posiada wyższe wykształcenie a także ukończoną specjalizację z organizacji pomocy społecznej.

Spośród pracowników Ośrodka zatrudnionych w 2017 roku ponad 53% posiadało wykształcenie wyższe (88 osób), ponad 21% posiadało wykształcenie średnie (35 osób) a ponad 25% posiadało inne wykształcenie (42 osoby).

Pracownicy socjalni stanowią ponad 21% wszystkich zatrudnionych pracowników Ośrodka. Analiza danych dotyczących tej grupy pracowników wypada bardzo korzystnie, bowiem ponad 85% z nich legitymuje się wykształceniem wyższym a tylko 11,43% posiada wykształcenie średnie. Specjalizację 1-go stopnia w zawodzie pracownika socjalnego posiada 6 pracowników socjalnych (wzrost w stosunku do 2016 roku o 3 osoby) a 4 osoby posiadają specjalizację z organizacji pomocy społecznej (wzrost w stosunku do 2016 roku o 1 osobę).

KADRA JEDNOSTKI ORGANIZACYJNEJ POMOCY SPOŁECZNEJ (w osobach, stan na 31 grudnia)

WYSZCZEGÓLNIENIE	Lata poprzednie		Rok oceny	Potrzeby		
	Rok 2015	Rok 2016		Rok po ocenie	Dwa lata po ocenie	
OGÓŁEM PRACOWNICY JEDNOSTKI						
Liczba ogółem pracowników jednostki pomocy społecznej	1	147	169	167	168	168
KADRA KIEROWNICZA						
Ogółem kadra kierownicza (dyrektor jednostki i jego zastępcy)	2	2	2	2	2	2
W tym: (od poz. 3 do poz. 4)						
Wykształcenie wyższe	3	2	2	2	2	2

Specjalizacja z organizacji pomocy społecznej	4	2	2	2	2	2
PRACOWNICY SOCJALNI						
Ogółem	5	31	34	34	35	35
W tym: pracownicy socjalni ogółem zatrudnieni z EFS	6	0	0	0	3	3
W tym: (od poz. 7 do poz. 11)						
Wykształcenie wyższe	7	27	30	30	30	30
Wykształcenie średnie	8	4	4	4	4	4
Specjalizacja 1-ego stopnia w zawodzie	9	3	3	6	9	13
Specjalizacja 2-ego stopnia w zawodzie	10	0	0	0	2	4
Specjalizacja z organizacji pomocy społecznej	11	2	3	4	6	8
POZOSTALI PRACOWNICY:						
Ogółem	12	114	133	131	131	131
W tym: (od poz. 13 do poz. 15)						
Wykształcenie wyższe	13	51	54	58	58	58
Wykształcenie średnie	14	37	36	31	31	31
Inne	15	26	43	42	42	42

6.1. Zatrudnienie pomocnicze w jednostce organizacyjnej pomocy społecznej

ZATRUDNIENIE POMOCNICZE W JEDNOSTCE ORGANIZACYJNEJ POMOCY SPOŁECZNEJ

(w osobach, w ciągu danego roku)

Wyjaśnienia do poniższej tabeli:

- wiersz nr 1 (Wolontariusze) – podana wartość dotyczy wolontariuszy, z którymi zawarto umowy wolontariackie.

W osobach

WYSZCZEGÓLNIENIE		Lata poprzednie		Rok oceny	Potrzeby	
		Rok 2015	Rok 2016		Rok po ocenie	Dwa lata po ocenie
Wolontariusze	1	0	0	2	0	0
Zatrudnienie subsydiowane (roboty publiczne, prace interwencyjne i inne)	2	0	8	2	2	2
Staże	3	21	11	9	12	12

6.2. Zespoły pracy socjalnej i integracji społecznej w jednostce pomocy społecznej

ZESPOŁY PRACY SOCJALNEJ I INTEGRACJI SPOŁECZNEJ W JEDNOSTCE POMOCY SPOŁECZNEJ

(w osobach, w ciągu danego roku)

W osobach

WYSZCZEGÓLNIENIE		Lata poprzednie		Rok oceny	Potrzeby	
		Rok 2015	Rok 2016		Rok po ocenie	Dwa lata po ocenie
Liczba zespołów	1	0	0	0	1	1
Liczba osób ogółem w zespole	2	0	0	0	6	6
W tym z wiersza 2:						
Pracownicy socjalni	3	0	0	0	3	3
Specjaliści zgodnie z art. 110 ust. 3 ustawy o pomocy społecznej	4	0	0	0	3	3

7. Środki finansowe na wydatki w pomocy społecznej i innych obszarach polityki społecznej w budżecie jednostki samorządu terytorialnego

ŚRODKI FINANSOWE NA WYDATKI W POMOCY SPOŁECZNEJ I INNYCH OBSZARACH POLITYKI SPOŁECZNEJ W BUDŻECIE JEDNOSTKI SAMORZĄDU TERYTORIALNEGO (zadania własne i zadania zlecone)

W niniejszym rozdziale wykazywane są wszystkie wydatki związane z realizacją zadań własnych i zleconych z zakresu pomocy społecznej wg poszczególnych rozdziałów, które są powiązane z wydatkami zakresu ochrony zdrowia, czy też wychowania i edukacji. Suma wydatków ogółem to zadania realizowane w dziale 851, 852, 853, 854 i 855. Do zadań własnych gminy należy między innymi przyznawanie i wypłacanie zasiłków stałych, okresowych, celowych, celowych specjalnych, organizowanie i świadczenie usług opiekuńczych w miejscu zamieszkania, zapewnienie posiłku, w tym dożywianie dzieci, kierowanie do domów pomocy społecznej i ponoszenie odpłatności za pobyt mieszkańca. Natomiast do zadań zleconych z zakresu administracji rządowej należy między innymi organizowanie i świadczenie specjalistycznych usług opiekuńczych w miejscu zamieszkania dla osób z zaburzeniami psychicznymi, świadczenie rodzinne, zasiłek dla opiekuna oraz świadczenia z funduszu alimentacyjnego. Ponadto od 1 kwietnia 2016 roku kolejnym zadaniem zleconym gminy jest świadczenie wychowawcze (500+).

Wyjaśnienia do poniższej tabeli:

- wiersz nr 3 (85153 – Przeciwdziałanie narkomanii) – prognoza na rok 2019 - nie uzyskano danych, zgodnie z objaśnieniami do OZPS w przypadku braku możliwości oszacowania wielkości liczbowych dla prognozy na rok 2019 należy wpisać liczby odpowiadające danym z kolumny „Rok oceny”.
- wiersz nr 5 (85154 – Przeciwdziałanie alkoholizmowi) – prognoza na rok 2019 - nie uzyskano danych, zgodnie z objaśnieniami do OZPS w przypadku braku możliwości oszacowania wielkości liczbowych dla prognozy na rok 2019 należy wpisać liczby odpowiadające danym z kolumny „Rok oceny”.
- wiersz nr 49 (85415 – Pomoc materialna dla uczniów o charakterze socjalnym [od 2017]) - nie uzyskano danych dotyczących wyprawki szkolnej, ponieważ nie ma jeszcze wytycznych wg jakich kryteriów będzie przyznawana pomoc. Obecnie każdy uczeń szkoły podstawowej otrzymuje darmowe podręczniki; wyprawka szkolna może dotyczyć jedynie szkół powiatowych, których obsługą zajmuje się starostwo powiatowe.
- wiersz nr 59 (85505 – Tworzenie i funkcjonowanie żłobków) – zgodnie z objaśnieniami do OZPS w przypadku braku możliwości oszacowania wielkości liczbowych dla prognozy na rok 2019 należy wpisać liczby odpowiadające danym z kolumny „Rok oceny”.
- wiersz nr 61 (85506 – Tworzenie i funkcjonowanie klubów dziecięcych) – zgodnie z objaśnieniami do OZPS w przypadku braku możliwości oszacowania wielkości liczbowych dla prognozy na rok 2019 należy wpisać liczby odpowiadające danym z kolumny „Rok oceny”.

W złotych

WYSZCZEGÓLNIENIE		Lata poprzednie		Rok oceny	Potrzeby	
		Rok 2015	Rok 2016		Rok po ocenie	Dwa lata po ocenie
OGÓŁEM						
OGÓŁEM (działy)	1	X	X	67 017 406	65 892 039	66 200 769
W tym: w budżecie OPS/PCPR	2	X	X	58 301 165	57 292 225	57 292 225

851 - OCHRONA ZDROWIA						
85153 - Przeciwdziałanie narkomanii	3	31 690	41 593	31 380	56 330	31 380
w tym: w budżecie OPS / PCPR	4	0	0	0	0	0
85154 - Przeciwdziałanie alkoholizmowi	5	1 281 310	1 391 410	1 268 620	1 243 670	1 268 620
w tym: w budżecie OPS / PCPR	6	0	0	0	0	0
852 - POMOC SPOŁECZNA						
85202 - Domy pomocy społecznej	7	0	0	0	0	0
w tym: w budżecie OPS / PCPR	8	0	0	0	0	0
85203 - Ośrodki Wsparcia	9	2 135 541	2 226 111	2 482 074	2 561 727	2 561 727
w tym: w budżecie OPS / PCPR	10	2 135 541	2 226 111	2 482 074	2 561 727	2 561 727
85205 - Przeciwdziałanie przemocy w rodzinie	11	9 490	57 585	114 951	129 835	129 835
w tym: w budżecie OPS / PCPR	12	9 490	57 585	114 951	129 835	129 835
85213 - Składki na ubezpieczenie zdrowotne opłacane za osoby pobierające niektóre świadczenia z pomocy społecznej, niektóre świadczenia rodzinne oraz za osoby uczestniczące w zajęciach centrum integracji społecznej	13	175 261	205 131	220 224	214 000	214 000
w tym: w budżecie OPS / PCPR	14	175 261	205 131	220 224	214 000	214 000
85214 - Zasiłki okresowe, celowe i pomoc w naturze oraz składki na ubezpieczenia emerytalne i rentowe (od roku 2017)	15	X	X	5 345 207	5 035 698	5 035 698
w tym: w budżecie OPS / PCPR	16	X	X	5 345 207	5 035 698	5 035 698
85215 - Dodatki mieszkaniowe	17	2 524 012	2 290 040	2 075 021	2 145 000	2 200 000
w tym: w budżecie OPS / PCPR	18	0	0	0	0	0
85216 - Zasiłki stałe	19	1 193 505	1 457 132	1 374 971	898 000	898 000

w tym: w budżecie OPS / PCPR	20	1 193 505	1 457 132	1 374 971	898 000	898 000
85218 - Powiatowe Centrum Pomocy Rodzinie	21	X	X	X	X	X
w tym: w budżecie OPS/PCPR	22	X	X	X	X	X
85219 - Ośrodek Pomocy Społecznej	23	3 556 141	4 088 185	4 548 830	4 321 190	4 321 190
w tym: w budżecie OPS/PCPR	24	3 556 141	4 088 185	4 548 830	4 321 190	4 321 190
85220 - Specjalistyczne poradnictwo, mieszkania chronione i ośrodki interwencji kryzysowej	25	480 921	488 648	562 328	572 838	572 838
w tym: w budżecie OPS / PCPR	26	480 921	488 648	562 328	572 838	572 838
85228 - Usługi opiekuńcze i specjalistyczne usługi opiekuńcze	27	1 244 280	1 169 702	1 278 228	1 319 243	1 319 243
w tym: w budżecie OPS / PCPR	28	1 244 280	1 169 702	1 278 228	1 319 243	1 319 243
85230 - Pomoc w zakresie dożywiania	29	X	X	320 440	426 000	426 000
w tym: w budżecie OPS / PCPR	30	X	X	320 440	426 000	426 000
85231 - Pomoc dla cudzoziemców	31	0	0	0	0	0
w tym: w budżecie OPS / PCPR	32	0	0	0	0	0
W tym (z wiersza 31): Wydatki na pomoc dla cudzoziemców w celu integracji ze środowiskiem (cudzoziemcy, którzy uzyskali status uchodźcy lub ochronę uzupełniającą)	33	0	0	0	0	0
w tym: w budżecie OPS / PCPR	34	0	0	0	0	0
85232 - Centra Integracji Społecznej	35	0	18 900	22 936	75 000	95 000
w tym: w budżecie OPS / PCPR	36	0	0	0	0	0
85278 - Usuwanie skutków klęsk żywiołowych	37	0	389 360	0	0	0
w tym: w budżecie OPS / PCPR	38	0	389 360	0	0	0

85295 - Pozostała działalność	39	X	X	381 258	691 033	691 033
w tym: w budżecie OPS / PCPR	40	X	X	381 258	691 033	691 033
853 - POZOSTAŁE ZADANIA W ZAKRESIE POLITYKI SPOŁECZNEJ						
85311 - Rehabilitacja zawodowa i społeczna osób niepełnosprawnych	41	0	0	0	0	0
w tym: w budżecie OPS / PCPR	42	0	0	0	0	0
85321 - Zespoły orzekania o niepełnosprawności	43	0	0	0	0	0
w tym: w budżecie dyspozycji OPS / PCPR	44	0	0	0	0	0
85324 - Państwowy Fundusz Rehabilitacji Osób Niepełnosprawnych	45	0	0	0	0	0
w tym: w budżecie OPS / PCPR	46	0	0	0	0	0
85395 - Pozostała działalność w zakresie polityki społecznej	47	185 113	211 446	234 684	520 664	520 664
w tym: w budżecie OPS / PCPR	48	0	0	56 260	337 544	337 544
854 - Edukacyjna opieka wychowawcza						
85415 - Pomoc materialna dla uczniów o charakterze socjalnym (od roku 2017)	49	X	X	274 218	144 163	144 163
w tym: w budżecie OPS / PCPR	50	X	X	264 782	144 163	144 163
85416 - Pomoc materialna dla uczniów o charakterze motywacyjnym	51	X	X	0	0	0
w tym: w budżecie OPS / PCPR	52	X	X	0	0	0
855 - Rodzina						
85501 - Świadczenie wychowawcze	53	X	X	25 876 547	25 528 000	25 528 000
w tym: w budżecie OPS / PCPR	54	X	X	25 876 547	25 528 000	25 528 000
85502 - Świadczenia rodzinne, świadczenie z funduszu alimentacyjnego oraz składki na ubezpieczenia emerytalne i rentowe z ubezpieczenia społecznego	55	X	X	14 661 462	14 186 248	14 186 248

w tym: w budżecie OPS / PCPR	56	X	X	14 661 462	14 186 248	14 186 248
85504 - Wspieranie rodziny	57	X	X	813 603	926 706	926 706
w tym: w budżecie OPS / PCPR	58	X	X	813 603	926 706	926 706
85505 - Tworzenie i funkcjonowanie żłobków	59	X	X	5 066 524	4 840 714	5 066 524
w tym: w budżecie OPS / PCPR	60	X	X	0	0	0
85506 - Tworzenie i funkcjonowanie klubów dziecięcych	61	X	X	63 900	55 980	63 900
w tym: w budżecie OPS / PCPR	62	X	X	0	0	0
85507 - Dzienni opiekunowie	63	X	X	0	0	0
w tym: w budżecie OPS / PCPR	64	X	X	0	0	0
85508 - Rodziny zastępcze	65	X	X	0	0	0
w tym: w budżecie OPS / PCPR	66	X	X	0	0	0
85510 - Działalność placówek opiekuńczo-wychowawczych	67	X	X	0	0	0
w tym: w budżecie OPS / PCPR	68	X	X	0	0	0

8. Aktywność projektowo-konkursowa jednostki organizacyjnej pomocy społecznej

AKTYWNOŚĆ PROJEKTOWO-KONKURSOWA JEDNOSTKI ORGANIZACYJNEJ POMOCY SPOŁECZNEJ (w całym okresie sprawozdawczym)

Miejski Ośrodek Pomocy Społecznej w Kędzierzynie-Koźlu w 2017 roku realizował projekt partnerski „Nie-Sami-Dzielni – rozwój usług społecznych oraz wspierających osoby niesamodzielne” współfinansowany w ramach Regionalnego Programu Operacyjnego Województwa Opolskiego na lata 2014-2020, Oś priorytetowa VIII - Integracja Społeczna. Liderem projektu jest Regionalny Ośrodek Polityki Społecznej w Opolu.

Uchwałą Nr 2957/2016 z dnia 28 listopada 2016 roku Zarząd Województwa Opolskiego przyjął Decyzję o dofinansowaniu Projektu, natomiast 22 listopada 2016 roku zawarto umowę

o partnerstwie na rzecz realizacji projektu pomiędzy Regionalnym Ośrodkiem Polityki Społecznej w Opolu a 10 gminami (partnerami), wśród których znajdowała się Gmina Kędzierzyn-Koźle.

Głównym celem realizacji projektu jest zwiększenie dostępu do usług społecznych świadczonych na rzecz osób niesamodzielnych, starszych i niepełnosprawnych, co znajdzie swoje odzwierciedlenie w zmniejszeniu obszarów wykluczenia społecznego i w konsekwencji może doprowadzić do zmniejszenia w regionie poziomu ubóstwa oraz jest zgodne z celem szczegółowym określonym w programie RPO WO 2014-2020 oraz celami EU 2020.

Wsparciem objęte zostały osoby i rodziny zagrożone ubóstwem lub wykluczeniem społecznym, w tym w pierwszej kolejności osoby niesamodzielne (i rodziny tych osób), których dochód nie przekracza 150% właściwego kryterium dochodowego na osobę samotnie gospodarującą lub na osobę w rodzinie, o którym mowa w ustawie z dnia 12 marca 2004 roku o pomocy społecznej oraz osoby niesamodzielne, starsze i niepełnosprawne.

Miejski Ośrodek Pomocy Społecznej w Kędzierzynie-Koźlu realizuje:

- Zadanie nr 2 projektu – Rozwój usług asystenckich i opiekuńczych nad osobami niesamodzielnymi w Gminie Kędzierzyn-Koźle,
- Zadanie nr 13 projektu – Uruchomienie Ośrodka Wsparcia Dziennego dla osób z zespołem otępiennym w Gminie Kędzierzyn-Koźle.

W ramach Zadania nr 2 poszerzono ofertę świadczenia pomocy usługowej (usługi opiekuńcze u klienta w godzinach popołudniowych oraz w soboty, niedziele i święta) oraz wdrożono nowoczesne technologie informacyjno-komunikacyjne (Teleopiekę).

W ramach Zadania nr 13 przy Domu Dziennego Pobytu Nr 3 utworzono Ośrodek Wsparcia Dziennego dla osób z zespołem otępiennym, w którym świadczone są usługi asystenckie i usługi fizjoterapii.

Celem kolejnego realizowanego w 2017 roku projektu „Aktywny senior polsko-czeskiego pogranicza” współfinansowanego przez Unię Europejską ze środków Europejskiego Funduszu Rozwoju Regionalnego w ramach Programu Współpracy Transgranicznej Interreg V-A Republika Czeska-Polska jest utworzenie i rozwój transgranicznej sieci współpracy samorządów lokalnych, ich jednostek oraz organizacji pozarządowych pracujących na rzecz seniorów. Partnerami projektu są: Gmina Kędzierzyn-Koźle, Gmina Świdnica, Gmina Kłodzko, Miasto Trutnov, Miasto Česká Skalice i Miasto Náchod. Projekt będzie realizowany do kwietnia 2019 roku.

Projekt ma wykreować wśród seniorów postawy: aktywności, otwartości na nowe znajomości, otaczający świat oraz dodać odwagi osobom starszym i zachęcić je do zaangażowania się w życie lokalnej społeczności. Współcześni seniorzy to licząca się grupa mieszkańców pogranicza, która przy minimalnym wsparciu może być efektywnie wykorzystana w kształtowaniu rozwoju gospodarczego i społecznego regionu. Seniorzy to potencjalni odbiorcy oferty kulturalnej

i turystycznej zaproponowanej przez miasta leżące na pograniczu polsko-czeskim.

Projekt „Aktywny senior polsko-czeskiego pogranicza” ma przyczynić się do poznania, porozumienia i nawiązania współpracy środowisk seniorów po obu stronach granicy. Nawiązane relacje przyczynią się do harmonijnej współegzystencji społeczności zamieszkujących pogranicze. Wsparcie współpracy transgranicznej w zakresie rozwoju kontaktów międzyludzkich, imprez kulturalnych wzmocni proces integracji międzyspołecznej oraz wesprze ruch turystyczny pogranicza.

Osiągnięcie zamierzonych rezultatów będzie możliwe dzięki realizacji działań tj.: konferencje, panele dyskusyjne, warsztaty, spotkania integracyjne oraz dedykowany seniorom dwujęzyczny portal internetowy.

Grupami docelowymi projektu są zarówno kadra 6 samorządów lokalnych, ich jednostek oraz współpracujących z nimi stowarzyszeń, działających na rzecz osób starszych jak i grupa seniorów z miast zaangażowanych w projekt. Planuje się, że projektem objętych będzie około 600 seniorów oraz 60 pracowników i liderów instytucji pozarządowych.

Wyjaśnienia do poniższej tabeli:

- wiersz nr 3 (łączna kwota środków EFS) – kwota wydatków w ramach projektu „Nie-Sami-Dzielni – rozwój usług społecznych oraz wspierających osoby niesamodzielne” ujęta w tabeli nie zawiera kosztów pośrednich, które w 2017 roku wyniosły 20205,30 zł.

WYSZCZEGÓLNIENIE	Lata poprzednie		Rok oceny	Prognoza rok po ocenie
	Rok 2015	Rok 2016		
PROJEKTY WSPÓŁFINANSOWANE z EFS				
Liczba projektów	1	0	2	3
Ogółem liczba osób objętych projektami	2	0	360	379
Łączna kwota środków EFS	3	0	195 605	297 444
W tym:				
Nowy model realizacji usług ukierunkowany na poprawę jakości obsługi klienta w Miejskim Ośrodku Pomocy Społecznej w Kędzierzynie-Koźlu	4	0	0	1
„Aktywny senior polsko-czeskiego pogranicza”	5	0	1	1
„Nie-Sami-Dzielni - rozwój usług społecznych oraz wspierających osoby niesamodzielne”	6	0	1	1

UDZIAŁ W KONKURSACH OGŁASZANYCH PRZEZ MRPiPS					
Liczba konkursów	7	1	2	1	1
Ogółem liczba osób objętych projektami	8	4	24	4	39
W tym:					
„Program asystent rodziny i koordynator rodzinnej pieczy zastępczej na rok 2015”	9	1	0	0	0
„Program asystent rodziny i koordynator rodzinnej pieczy zastępczej na rok 2016”	10	0	1	0	0
„Program asystent rodziny i koordynator rodzinnej pieczy zastępczej na rok 2017”	11	0	0	1	0
„Lepsze jutro”	12	0	1	0	0
Nowy model realizacji usług ukierunkowany na poprawę jakości obsługi klienta w Miejskim Ośrodku Pomocy Społecznej w Kędzierzynie-Koźlu	13	0	0	0	1
UDZIAŁ W PROGRAMACH OSŁONOWYCH (nie wymienione wyżej)					
Liczba programów	14	0	0	1	1
Ogółem liczba osób objętych projektami	15	0	0	0	3
W tym:					
Program osłonowy w zakresie dożywiania „Pomoc Gminy w zakresie dożywiania za lata 2014-2020”	16	0	0	1	1

9. Współpraca z organizacjami pozarządowymi - zadania zlecone w obszarze pomocy i wsparcia

WSPÓŁPRACA Z ORGANIZACJAMI POZARZĄDOWYMI – ZADANIA ZLECONE W OBSZARZE POMOCY I WSPARCIA (w całym okresie sprawozdawczym)

Wyjaśnienia do poniższej tabeli:

- wiersz nr 1 (Liczba organizacji pozarządowych z którymi współpracuje OPS/PCPR) – w 2017 roku Miejski Ośrodek Pomocy Społecznej w Kędzierzynie-Koźlu współpracował ze Stowarzyszeniem Rodzin i Przyjaciół Autystów *Mały Książę*, Stowarzyszeniem Monar prowadzącym Schronisko dla Osób Bezdomnych Markot, Spółdzielnią Socjalną *Pszczółka*, Stowarzyszeniem Na Rzecz Pomocy Potrzebującym *Trampolina* oraz Stowarzyszeniem Charytatywnym Centrum Arka Im. Św. Franciszka z Asyżu z siedzibą w Będzinie.
- wiersz nr 5 (Liczba organizacji pozarządowych, którym zlecono zadania) – w 2017 r. Miejski Ośrodek Pomocy Społecznej w Kędzierzynie-Koźlu zlecił realizację zadań w trybie zamówień publicznych: Stowarzyszeniu Rodzin i Przyjaciół Autystów *Mały Książę*, Stowarzyszeniu Monar prowadzącym Schronisko dla Osób Bezdomnych Markot, Spółdzielni Socjalnej *Pszczółka* oraz Stowarzyszeniu Charytatywnemu Centrum Arka Im. Św. Franciszka z Asyżu z siedzibą w Będzinie.

WYSZCZEGÓLNIENIE		Lata poprzednie		Rok oceny	Prognoza rok po ocenie
		Rok 2015	Rok 2016		
Liczba organizacji pozarządowych z którymi współpracuje OPS/PCPR	1	4	5	5	5
ZLECENIA W TRYBIE DZIAŁALNOŚCI POŻYTKU PUBLICZNEGO					
Liczba organizacji pozarządowych, którym zlecono zadania	2	8	8	8	8
Liczba zleceń / umów	3	10	12	10	12
Wartość przekazanych dotacji dla organizacji pozarządowych w złotych	4	611 348	774 298	770 584	796 160
ZLECENIA W TRYBIE ZAMÓWIEŃ PUBLICZNYCH					
Liczba organizacji pozarządowych, którym zlecono zadania	5	3	4	4	4
Wartość przekazanych dotacji dla organizacji pozarządowych w złotych	6	731 470	525 858	462 207	538 497
WYBRANE USŁUGI POMOCY SPOŁECZNEJ					
Usługi opiekuńcze					
Liczba organizacji pozarządowych, którym zlecono zadania	7	0	0	0	0
Wartość przekazanych dotacji dla organizacji pozarządowych w złotych	8	0	0	0	0
Specjalistyczne usługi opiekuńcze					
Liczba organizacji pozarządowych, którym zlecono zadania	9	0	0	0	0
Wartość przekazanych dotacji dla organizacji pozarządowych w złotych	10	0	0	0	0
Prowadzenie placówki pomocy społecznej					
Liczba organizacji pozarządowych, którym zlecono zadania	11	0	0	0	0
Wartość przekazanych dotacji dla organizacji pozarządowych w złotych	12	0	0	0	0

10. Wskaźniki oceny zasobów pomocy społecznej

10.1. KADRA PRACOWNIKÓW SOCJALNYCH

Wskaźnik wykształcenia pracowników socjalnych – gmina

rok		2013	2014	2015	2016	2017	2018 potrzeby	2019 potrzeby
liczba pracowników socjalnych posiadających wyższe wykształcenie	1	26	26	27	30	30	30	30
liczba wszystkich pracowników socjalnych	2	30	30	31	34	34	35	35
Wartość wskaźnika w1 / w2 x 100% (%)	3	87	87	87	88	88	86	86
Dynamika (%)	4	X	100	100	101	100	98	100

10. Wskaźniki oceny zasobów pomocy społecznej

10.1. KADRA PRACOWNIKÓW SOCJALNYCH

Wskaźnik profesjonalizacji kadry – gmina

rok		2013	2014	2015	2016	2017	2018 potrzeby	2019 potrzeby
liczba osób pełniących funkcje kierownicze i pracowników socjalnych posiadających specjalizację z organizacji pomocy społecznej	1	4	4	4	5	6	8	10
liczba pozostałych osób zatrudnionych posiadających specjalizację z organizacji pomocy społecznej *	2	5	6	6	6	6	8	8
liczba wszystkich zatrudnionych osób	3	147	144	147	169	167	168	168
Wartość wskaźnika w1+w2 / w3 x 100% (%)	4	6	7	7	7	7	10	11
Dynamika (%)	5	X	117	100	100	100	143	110

* nie ujęci w wierszu 1

10. Wskaźniki oceny zasobów pomocy społecznej

10.1. KADRA PRACOWNIKÓW SOCJALNYCH

Wskaźnik specjalizacji pracowników socjalnych I – gmina

rok		2013	2014	2015	2016	2017	2018 potrzeby	2019 potrzeby
liczba pracowników socjalnych posiadających specjalizację I st. w zawodzie	1	3	3	3	3	6	9	13
liczba wszystkich pracowników socjalnych	2	30	30	31	34	34	35	35
Wartość wskaźnika w1 / w2 x 100% (%)	3	10	10	10	9	18	26	37
Dynamika (%)	4	X	100	100	90	200	144	142

10. Wskaźniki oceny zasobów pomocy społecznej

10.1. KADRA PRACOWNIKÓW SOCJALNYCH

Wskaźnik specjalizacji pracowników socjalnych II – gmina

rok		2013	2014	2015	2016	2017	2018 potrzeby	2019 potrzeby
liczba pracowników socjalnych posiadających specjalizację II st. w zawodzie	1	0	0	0	0	0	2	4
liczba wszystkich pracowników socjalnych	2	30	30	31	34	34	35	35
Wartość wskaźnika w1 / w2 x 100% (%)	3	0	0	0	0	0	6	11
Dynamika (%)	4	X	0	0	0	0	0	183

10. Wskaźniki oceny zasobów pomocy społecznej

10.1. KADRA PRACOWNIKÓW SOCJALNYCH

Wskaźnik wolontariatu – gmina

rok		2013	2014	2015	2016	2017	2018 potrzeby	2019 potrzeby
liczba wolontariuszy	1	0	0	0	0	2	0	0
liczba wszystkich pracowników	2	162	166	168	188	180	182	182
Wartość wskaźnika w1 / w2 x 100% (%)	3	0	0	0	0	1	0	0
Dynamika (%)	4	X	0	0	0	0	0	0

10. Wskaźniki oceny zasobów pomocy społecznej

10.1. KADRA PRACOWNIKÓW SOCJALNYCH

Wskaźnik dostępności kadry pracy socjalnej I - gmina i miasto na prawach powiatu

rok		2013	2014	2015	2016	2017	2018 potrzeby / prognoza	2019 potrzeby / prognoza
liczba pracowników socjalnych	1	30	30	31	34	34	35	35
liczba mieszkańców	2	63 194	63 194	62 399	62 088	61 949	61 949	61 949
Wartość wskaźnika w1 / w2 x 2000	3	0,95	0,95	0,99	1,10	1,10	1,13	1,13
Dynamika (%)	4	X	100	104	111	100	103	100

10. Wskaźniki oceny zasobów pomocy społecznej

10.1. KADRA PRACOWNIKÓW SOCJALNYCH

Wskaźnik dostępności kadry pracy socjalnej II - gmina i miasto na prawach powiatu

rok		2013	2014	2015	2016	2017	2018 potrzeby / prognoza	2019 potrzeby / prognoza
liczba pracowników socjalnych	1	30	30	31	34	34	35	35
liczba rodzin (w tym osób samotnie gospodarujących) objętych pracą socjalną	2	2 685	1 876	2 192	1 829	1 823	1 823	1 823
Wartość wskaźnika w1 / w2 x 50	3	0,56	0,80	0,71	0,93	0,93	0,96	0,96
Dynamika (%)	4	X	143	89	131	100	103	100

10. Wskaźniki oceny zasobów pomocy społecznej

10.1. KADRA PRACOWNIKÓW SOCJALNYCH

Wskaźnik dostępności kadry pracy socjalnej V

Warunki				2015	2016	2017 (rok oceny)
1 na 2 tys.	min. 3	1 na 50 rodzin		Minimalna liczba pracowników socjalnych potrzebnych do spełnienia warunku	Minimalna liczba pracowników socjalnych potrzebnych do spełnienia warunku	Minimalna liczba pracowników socjalnych potrzebnych do spełnienia warunku
				1	2	3
X	X		1	1	0	0
	X	X	2	13	3	3
Ogółem			3	1	0	0

10. Wskaźniki oceny zasobów pomocy społecznej

10.2. KOSZTY

Wskaźnik wydatków na utrzymanie jednostki – gmina

rok		2013	2014	2015	2016	2017	2018 prognoza	2019 prognoza
Całkowity roczny koszt prowadzenia i utrzymania jednostki w zł	1	9 282 390	10 133 048	10 914 553	11 931 394	12 008 218	12 703 299	12 703 299
Wydatki na realizację zadań pomocy i integracji społecznej ogółem w zł bez względu na źródło finansowania OGÓŁEM z tablicy 7	2	27 057 527	28 822 949	30 248 939	33 458 574	58 301 165	57 292 225	57 292 225
Wartość wskaźnika w1 / w2 x 100% (%)	3	34	35	36	36	21	22	22
Dynamika (%)	4	X	103	103	100	58	105	100

10. Wskaźniki oceny zasobów pomocy społecznej

10.3. OSOBY I RODZINY KORZYSTAJĄCE Z POMOCY I WSPARCIA

Wskaźnik deprivacji lokalnej – gmina i miasto na prawach powiatu

rok		2013	2014	2015	2016	2017	2018 prognoza
liczba osób w rodzinach, którym decyzją przyznano świadczenie	1	4 187	4 043	3 947	3 759	2 914	2 935
liczba mieszkańców	2	63 194	63 194	62 399	62 088	61 949	61 949
Wartość wskaźnika liczba osób w rodzinach, którym przyznano świadczenie na każde 1000 mieszkańców w1 / w2 x 1000	3	66,26	63,98	63,25	60,54	47,04	47,38
Dynamika (%)	4	X	97	99	96	78	101

10. Wskaźniki oceny zasobów pomocy społecznej

10.3. OSOBY I RODZINY KORZYSTAJĄCE Z POMOCY I WSPARCIA

Wskaźnik długotrwale korzystających z pomocy – gmina i miasto na prawach powiatu

rok		2013	2014	2015	2016	2017	2018 prognoza
liczba osób długotrwale korzystających ze świadczeń	1	1 798	1 810	1 573	1 511	1 566	1 570
liczba osób, którym przyznano świadczenie	2	2 726	2 714	2 704	2 641	1 993	2 010
Wartość wskaźnika procentowy udział osób długotrwale korzystających ze świadczeń w ogólnej liczbie świadczeniobiorców $w1 / w2 \times 100\%$	3	66	67	58	57	79	78
Dynamika (%)	4	X	102	87	98	139	99

10. Wskaźniki oceny zasobów pomocy społecznej

10.3. OSOBY I RODZINY KORZYSTAJĄCE Z POMOCY I WSPARCIA

Wskaźnik pomocy pieniężnej – gmina

rok		2013	2014	2015	2016	2017	2018 prognoza
liczba osób, którym przyznano świadczenie pieniężne	1	1 701	1 617	1 580	1 586	1 123	1 120
liczba osób, którym przyznano świadczenie OGÓŁEM	2	2 726	2 714	2 704	2 641	1 993	2 010
Wartość wskaźnika $w1 / w2 \times 100\%$ (%)	3	62	60	58	60	56	56
Dynamika (%)	4	X	97	97	103	93	100

10. Wskaźniki oceny zasobów pomocy społecznej

10.3. OSOBY I RODZINY KORZYSTAJĄCE Z POMOCY I WSPARCIA

Wskaźnik pomocy niepieniężnej – gmina

rok		2013	2014	2015	2016	2017	2018 prognoza
liczba osób, którym przyznano świadczenie niepieniężne	1	1 264	1 308	1 348	1 248	1 030	1 050
liczba osób, którym przyznano świadczenie OGÓŁEM	2	2 726	2 714	2 704	2 641	1 993	2 010
Wartość wskaźnika $w1 / w2 \times 100\%$ (%)	3	46	48	50	47	52	52
Dynamika (%)	4	X	104	104	94	111	100

10. Wskaźniki oceny zasobów pomocy społecznej

10.4. POWODY PRYZNANIA POMOCY

Struktura rodzin, którym przyznano pomoc według powodów przyznania pomocy – gmina

rok		2013	2014	2015	2016	2017	2018 prognoza
Ubóstwo (%)	1	76	70	71	66	73	73
Bezrobocie (%)	2	83	64	63	55	56	54
Niepełnosprawność (%)	3	51	40	39	40	47	48
Długotrwała lub ciężka choroba (%)	4	39	30	35	35	48	51
Bezradność w sprawach opiekuńczo-wychowawczych i prowadzenia gosp. domowego (%)	5	30	30	19	6	11	11
Alkoholizm (%)	6	14	13	16	14	16	16
Narkomania (%)	7	1	1	1	1	1	1
Potrzeba ochrony macierzyństwa (%)	8	3	0	1	2	2	2
Przemoc w rodzinie (%)	9	9	10	10	10	10	9

10. Wskaźniki oceny zasobów pomocy społecznej

10.4. POWODY PRYZNANIA POMOCY

Wskaźnik pomocy z powodu bezdomności - gmina i miasto na prawach powiatu

rok		2013	2014	2015	2016	2017	2018 prognoza
liczba osób objęta indywidualnym programem wychodzenia z bezdomności	1	16	18	23	15	3	5
liczba rodzin, którym udzielono pomocy z powodu bezdomności	2	103	76	75	76	88	90
liczba rodzin, którym przyznano świadczenie	3	1 820	1 773	1 783	1 768	1 390	1 400
Wartość wskaźnika $w_2 / w_3 \times 100\%$ (%)	4	6	4	4	4	6	6
Dynamika (%)	5	X	67	100	100	150	100

10. Wskaźniki oceny zasobów pomocy społecznej

10.5. POMOC W FORMIE ŚWIADCZEŃ

Wskaźnik zasiłku stałego – gmina i miasto na prawach powiatu

rok		2013	2014	2015	2016	2017	2018 prognoza
średnia wysokość zasiłku stałego dla osób samotnie gospodarujących w zł	1	435	456	457	525	519	510
częstotliwość w miesiącach	2	10	9	10	10	10	10
średnia wysokość zasiłku stałego dla osoby w rodzinie w zł	3	303	259	299	333	327	331
częstotliwość w miesiącach	4	8	10	9	10	9	9

10. Wskaźniki oceny zasobów pomocy społecznej

10.5. POMOC W FORMIE ŚWIADCZEŃ

Wskaźnik zasiłku okresowego – gmina i miasto na prawach powiatu

rok		2013	2014	2015	2016	2017	2018 prognoza
średnia wysokość zasiłku okresowego w zł	1	309	306	316	343	344	348
częstotliwość w miesiącach	2	7	8	8	8	7	7
średnia wysokość zasiłku okresowego z powodu bezrobocia w zł	3	316	311	331	359	362	371
częstotliwość w miesiącach	4	7	8	8	8	7	7
średnia wysokość zasiłku okresowego z powodu długotrwałej choroby w zł	5	248	267	242	262	294	308
częstotliwość w miesiącach	6	6	9	6	6	10	9

średnia wysokość zasiłku okresowego z powodu niepełnosprawności w zł	7	216	253	191	215	305	299
częstotliwość w miesiącach	8	7	9	7	8	8	8
średnia wysokość zasiłku okresowego z powodu możliwości utrzymania uprawnień do świadczeń z innych systemów zabezpieczenia społecznego w zł	9	271	90	218	183	273	200
częstotliwość w miesiącach	10	2	3	5	9	4	6

10. Wskaźniki oceny zasobów pomocy społecznej

10.5. POMOC W FORMIE ŚWIADCZEŃ

Wskaźnik zasiłku celowego – gmina i miasto na prawach powiatu

rok		2013	2014	2015	2016	2017	2018 prognoza
średnia wysokość zasiłku celowego na osobę w roku w zł	1	1 195	1 013	1 094	1 171	459	533

10. Wskaźniki oceny zasobów pomocy społecznej

10.6. POMOC W FORMIE USŁUG

Wskaźnik korzystających z usług opiekuńczych i specjalistycznych usług opiekuńczych realizowanych w ramach zadań własnych – gmina i miasto na prawach powiatu

rok		2013	2014	2015	2016	2017	2018 prognoza
liczba osób objęta pomocą w formie usług opiekuńczych w wieku poprodukcyjnym*	1	122	139	155	155	168	182
Liczba mieszkańców w wieku poprodukcyjnym*	2	7 467	13 300	13 962	14 334	14 498	14 498
Wartość wskaźnika w1 / w2 x 100% (%)	3	2	1	1	1	1	1
Dynamika (%)	4	X	50	100	100	100	100

* wiek poprodukcyjny: kobiety w wieku 60 i więcej, mężczyźni w wieku 65 i więcej

10. Wskaźniki oceny zasobów pomocy społecznej

10.6. POMOC W FORMIE USŁUG

Wskaźnik kontraktu socjalnego – gmina

rok		2013	2014	2015	2016	2017	2018 prognoza
liczba osób objętych kontraktem socjalnym	1	159	152	152	77	215	222
liczba osób, którym przyznano świadczenie	2	2 726	2 714	2 704	2 641	1 993	2 010
Wartość wskaźnika $w1 / w2 \times 100\%$ (%)	3	6	6	6	3	11	11
Dynamika (%)	4	X	100	100	50	367	100

10. Wskaźniki oceny zasobów pomocy społecznej

10.6. POMOC W FORMIE USŁUG

Wskaźnik reintegracji społeczno-zawodowej – gmina i miasto na prawach powiatu

rok		2013	2014	2015	2016	2017	2018 prognoza
liczba osób z indywidualnym programem zatrudnienia socjalnego i osób z kontraktem socjalnym w KIS	1	143	126	67	52	48	51
liczba osób długotrwale bezrobotnych	2	2 702	2 410	2 223	2 044	1 800	1 680
Wartość wskaźnika $w1 / w2 \times 100\%$ (%)	3	5	5	3	3	3	3
Dynamika (%)	4	X	100	60	100	100	100

10. Wskaźniki oceny zasobów pomocy społecznej

10.7. POMOC INSTYTUCJONALNA

Wskaźnik zaspokojenia potrzeb miejsc w domach pomocy społecznej – gmina

rok		2013	2014	2015	2016	2017	2018 prognoza
liczba osób umieszczonych w domu pomocy społecznej	1	0	0	0	0	0	0
liczba osób oczekujących na umieszczenie w domu pomocy społecznej	2	0	0	0	0	0	0
Wartość wskaźnika $(w1 \times 100) / (w1 + w2)$	3	0	0	0	0	0	0
Dynamika (%)	4	X	0	0	0	0	0

10. Wskaźniki oceny zasobów pomocy społecznej

10.7. POMOC INSTYTUCJONALNA

Wskaźnik zaspokojenia potrzeb miejsc w środowiskowych domach samopomocy – gmina

rok		2013	2014	2015	2016	2017	2018 prognoza
liczba osób umieszczonych w środowiskowych domach samopomocy	1	0	13	11	7	8	8
liczba osób oczekujących na umieszczenie w środowiskowym domu samopomocy	2	3	0	0	1	0	0
Wartość wskaźnika (w1x100)/(w1+w2)	3	0	100	100	88	100	100
Dynamika (%)	4	X	0	100	88	114	100

10. Wskaźniki oceny zasobów pomocy społecznej

10.7. POMOC INSTYTUCJONALNA

Wskaźnik zaspokojenia potrzeb miejsc w mieszkaniach chronionych – gmina

rok		2013	2014	2015	2016	2017	2018 prognoza
liczba osób umieszczonych w mieszkaniu chronionym	1	53	53	57	58	58	52
liczba osób oczekujących na umieszczenie w mieszkaniu chronionym	2	1	0	2	4	12	15
Wartość wskaźnika (w1x100)/(w1+w2)	3	98	100	97	94	83	78
Dynamika (%)	4	X	102	97	97	88	94

10. Wskaźniki oceny zasobów pomocy społecznej

10.8. ODMOWY POMOCY I WSPARCIA (tylko w zakresie zagadnień związanych z pomocą społeczną)

Wskaźnik odmów – gmina i miasto na prawach powiatu

rok		2013	2014	2015	2016	2017	2018 prognoza
liczba decyzji odmownych	1	95	61	45	31	124	60
liczba decyzji przyznających zasiłek / usługę	2	11 550	11 763	11 013	9 978	5 229	5 212
Wartość wskaźnika w1/(w1+w2) x 100% (%)	3	1	1	0	0	2	1
Dynamika (%)	4	X	100	0	0	0	50

10. Wskaźniki oceny zasobów pomocy społecznej

10.8. ODMOWY POMOCY I WSPARCIA (tylko w zakresie zagadnień związanych z pomocą społeczną)

Wskaźnik odmów z powodu nie spełnienia kryterium dochodowego – gmina i miasto na prawach powiatu)

rok		2013	2014	2015	2016	2017	2018 prognoza
liczba decyzji odmownych z powodu nie spełnienia kryterium dochodowego	1	86	55	35	15	31	18
liczba decyzji odmownych	2	95	61	45	31	124	60
Wartość wskaźnika w1 / w2 x 100% (%)	3	91	90	78	48	25	30
Dynamika (%)	4	X	99	87	62	52	120

10. Wskaźniki oceny zasobów pomocy społecznej

10.8. ODMOWY POMOCY I WSPARCIA (tylko w zakresie zagadnień związanych z pomocą społeczną)

Wskaźnik odmów z powodu braku środków - gmina i miasto na prawach powiatu

rok		2013	2014	2015	2016	2017	2018 prognoza
liczba decyzji odmownych z powodu braku środków	1	0	0	0	0	0	0
liczba decyzji odmownych	2	95	61	45	31	124	60
Wartość wskaźnika w1 / w2 x 100% (%)	3	0	0	0	0	0	0
Dynamika (%)	4	X	0	0	0	0	0

10. Wskaźniki oceny zasobów pomocy społecznej

10.9. BUDŻET POLITYKI SPOŁECZNEJ

Struktura wydatków na zadania realizowane w ramach polityki społecznej (działy) – gmina

Wyszczególnienie		2015		2016		2017		2018 Potrzeby		2019 Potrzeby	
		Kwota	%*	Kwota	%*	Kwota	%*	Kwota	%*	Kwota	%*
Ogółem wydatki	1	X	X	X	X	67 017 406	100	65 892 039	100	66 200 769	100
851 - OCHRONA ZDROWIA	2	1 313 000	X	1 433 003	X	1 300 000	2	1 300 000	2	1 300 000	2

852 - POMOC SPOŁECZNA	3	X	X	X	X	18 726 468	28	18 389 564	28	18 464 564	28
853 - POZOSTAŁE ZADANIA W ZAKRESIE POLITYKI SPOŁECZNEJ	4	X	X	X	X	234 684	0	520 664	1	520 664	1
854 - EDUKACYJNA OPIEKA WYCHOWAWCZA	5	466 222	X	393 151	X	274 218	0	144 163	0	144 163	0
855 - RODZINA	6	X	X	X	X	46 482 036	69	45 537 648	69	45 771 378	69

* procentowy udział w wydatkach ogółem

10. Wskaźniki oceny zasobów pomocy społecznej

10.9. BUDŻET POLITYKI SPOŁECZNEJ

Struktura wydatków na zadania realizowane w ramach polityki społecznej (rozdziały) – gmina

Wyszczególnienie		2015		2016		2017		2018 Potrzeby		2019 Potrzeby	
		Kwota	%*	Kwota	%*	Kwota	%*	Kwota	%*	Kwota	%*
Ogółem wydatki	1	X	X	X	X	67 017 406	100,00	65 892 039	100,00	66 200 769	100,00
85153 - Przeciwdziałanie narkomanii	2	31 690	X	41 593	X	31 380	0,05	56 330	0,09	31 380	0,05
85154 - Przeciwdziałanie alkoholizmowi	3	1 281 310	X	1 391 410	X	1 268 620	1,89	1 243 670	1,89	1 268 620	1,92
85202 - Domy pomocy społecznej	4	0	X	0	X	0	0,00	0	0,00	0	0,00
85203 - Ośrodki Wsparcia	5	2 135 541	X	2 226 111	X	2 482 074	3,70	2 561 727	3,89	2 561 727	3,87
85205 - Przeciwdziałanie przemocy w rodzinie	6	9 490	X	57 585	X	114 951	0,17	129 835	0,20	129 835	0,20
85213 - Składki na ubezpieczenie zdrowotne opłacane za osoby pobierające niektóre świadczenia z pomocy społecznej, niektóre świadczenia rodzinne oraz za osoby uczestniczące w zajęciach centrum integracji społecznej	7	175 261	X	205 131	X	220 224	0,33	214 000	0,32	214 000	0,32
85214 - Zasiłki okresowe, celowe i pomoc w naturze oraz składki na ubezpieczenia emerytalne i rentowe (od roku 2017)	8	X	X	X	X	5 345 207	7,98	5 035 698	7,64	5 035 698	7,61

85215 - Dodatki mieszkaniowe	9	2 524 012	X	2 290 040	X	2 075 021	3,10	2 145 000	3,26	2 200 000	3,32
85216 - Zasiłki stałe	10	1 193 505	X	1 457 132	X	1 374 971	2,05	898 000	1,36	898 000	1,36
85219 - Ośrodek Pomocy Społecznej	11	3 556 141	X	4 088 185	X	4 548 830	6,79	4 321 190	6,56	4 321 190	6,53
85220 - Specjalistyczne poradnictwo, mieszkania chronione i ośrodki interwencji kryzysowej	12	480 921	X	488 648	X	562 328	0,84	572 838	0,87	572 838	0,87
85228 - Usługi opiekuńcze i specjalistyczne usługi opiekuńcze	13	1 244 280	X	1 169 702	X	1 278 228	1,91	1 319 243	2,00	1 319 243	1,99
85230 - Pomoc w zakresie dożywiania	14	X	X	X	X	320 440	0,48	426 000	0,65	426 000	0,64
85231 - Pomoc dla cudzoziemców	15	0	X	0	X	0	0,00	0	0,00	0	0,00
85232 - Centra Integracji Społecznej	16	0	X	18 900	X	22 936	0,03	75 000	0,11	95 000	0,14
85278 - Usuwanie skutków klęsk żywiołowych	17	0	X	389 360	X	0	0,00	0	0,00	0	0,00
85295 - Pozostała działalność W tym: - klub integracji społecznej, - warsztat terapii zajęciowej, - prace społecznie użyteczne	18	X	X	X	X	381 258	0,57	691 033	1,05	691 033	1,04
85311 - Rehabilitacja zawodowa i społeczna osób niepełnosprawnych	19	0	X	0	X	0	0,00	0	0,00	0	0,00
85321 - Zespoły orzekania o niepełnosprawności	20	0	X	0	X	0	0,00	0	0,00	0	0,00
85324 - Państwowy Fundusz Rehabilitacji Osób Niepełnosprawnych	21	0	X	0	X	0	0,00	0	0,00	0	0,00
85395 - Pozostała działalność w zakresie polityki społecznej	22	185 113	X	211 446	X	234 684	0,35	520 664	0,79	520 664	0,79
85415 - Pomoc materialna dla uczniów o charakterze socjalnym (od roku 2017)	23	X	X	X	X	274 218	0,41	144 163	0,22	144 163	0,22
85416 - Pomoc materialna dla uczniów o charakterze motywacyjnym	24	X	X	X	X	0	0,00	0	0,00	0	0,00
85501 - Świadczenie wychowawcze	25	X	X	X	X	25 876 547	38,61	25 528 000	38,74	25 528 000	38,56
85502 - Świadczenia rodzinne, świadczenie z funduszu alimentacyjnego oraz składki na ubezpieczenia emerytalne i rentowe z ubezpieczenia społecznego	26	X	X	X	X	14 661 462	21,88	14 186 248	21,53	14 186 248	21,43

85504 - Wspieranie rodziny	27	X	X	X	X	813 603	1,21	926 706	1,41	926 706	1,40
85505 - Tworzenie i funkcjonowanie żłobków	28	X	X	X	X	5 066 524	7,56	4 840 714	7,35	5 066 524	7,65
85506 - Tworzenie i funkcjonowanie klubów dziecięcych	29	X	X	X	X	63 900	0,10	55 980	0,08	63 900	0,10
85507 - Dzienni opiekunowie	30	X	X	X	X	0	0,00	0	0,00	0	0,00
85508 - Rodziny zastępcze	31	X	X	X	X	0	0,00	0	0,00	0	0,00
85510 - Działalność placówek opiekuńczo-wychowawczych	32	X	X	X	X	0	0,00	0	0,00	0	0,00

* procentowy udział w wydatkach ogółem

10. Wskaźniki oceny zasobów pomocy społecznej

10.9. BUDŻET POLITYKI SPOŁECZNEJ

Struktura wydatków na zadania realizowane w ramach polityki społecznej (działy) – w budżecie OPS/PCPR – gmina

Wyszczególnienie		2015		2016		2017		2018 Potrzeby		2019 Potrzeby	
		Kwota	%*	Kwota	%*	Kwota	%*	Kwota	%*	Kwota	%*
Ogółem wydatki	1	X	X	X	X	58 301 165	100	57 292 225	100	57 292 225	100
851 - OCHRONA ZDROWIA	2	0	X	0	X	0	0	0	0	0	0
852 - POMOC SPOŁECZNA	3	X	X	X	X	16 628 511	29	16 169 564	28	16 169 564	28
853 - POZOSTAŁE ZADANIA W ZAKRESIE POLITYKI SPOŁECZNEJ	4	X	X	X	X	56 260	0	337 544	1	337 544	1
854 - EDUKACYJNA OPIEKA WYCHOWAWCZA	5	409 456	X	375 033	X	264 782	0	144 163	0	144 163	0
855 - RODZINA	6	X	X	X	X	41 351 612	71	40 640 954	71	40 640 954	71

* procentowy udział w wydatkach ogółem

10. Wskaźniki oceny zasobów pomocy społecznej

10.9. BUDŻET POLITYKI SPOŁECZNEJ

Struktura wydatków na zadania realizowane w ramach polityki społecznej – w budżecie OPS/PCPR
(rozdziały) – gmina

Wyszczególnienie		2015		2016		2017		2018 Potrzeby		2019 Potrzeby	
		Kwota	%*	Kwota	%*	Kwota	%*	Kwota	%*	Kwota	%*
Ogółem wydatki	1	X	X	X	X	58 301 165	100,00	57 292 225	100,00	57 292 225	100,00
85153 - Przeciwdziałanie narkomanii	2	0	X	0	X	0	0,00	0	0,00	0	0,00
85154 - Przeciwdziałanie alkoholizmowi	3	0	X	0	X	0	0,00	0	0,00	0	0,00
85202 - Domy pomocy społecznej	4	0	X	0	X	0	0,00	0	0,00	0	0,00
85203 - Ośrodki Wsparcia	5	2 135 541	X	2 226 111	X	2 482 074	4,26	2 561 727	4,47	2 561 727	4,47
85205 - Przeciwdziałanie przemocy w rodzinie	6	9 490	X	57 585	X	114 951	0,20	129 835	0,23	129 835	0,23
85213 - Składki na ubezpieczenie zdrowotne opłacane za osoby pobierające niektóre świadczenia z pomocy społecznej, niektóre świadczenia rodzinne oraz za osoby uczestniczące w zajęciach centrum integracji społecznej	7	175 261	X	205 131	X	220 224	0,38	214 000	0,37	214 000	0,37
85214 - Zasiłki okresowe, celowe i pomoc w naturze oraz składki na ubezpieczenia emerytalne i rentowe (od roku 2017)	8	X	X	X	X	5 345 207	9,17	5 035 698	8,79	5 035 698	8,79
85215 - Dodatki mieszkaniowe	9	0	X	0	X	0	0,00	0	0,00	0	0,00
85216 - Zasiłki stałe	10	1 193 505	X	1 457 132	X	1 374 971	2,36	898 000	1,57	898 000	1,57

85219 - Ośrodek Pomocy Społecznej	11	3 556 141	X	4 088 185	X	4 548 830	7,80	4 321 190	7,54	4 321 190	7,54
85220 - Specjalistyczne poradnictwo, mieszkania chronione i ośrodki interwencji kryzysowej	12	480 921	X	488 648	X	562 328	0,96	572 838	1,00	572 838	1,00
85228 - Usługi opiekuńcze i specjalistyczne usługi opiekuńcze	13	1 244 280	X	1 169 702	X	1 278 228	2,19	1 319 243	2,30	1 319 243	2,30
85230 - Pomoc w zakresie dożywiania	14	X	X	X	X	320 440	0,55	426 000	0,74	426 000	0,74
85231 - Pomoc dla cudzoziemców	15	0	X	0	X	0	0,00	0	0,00	0	0,00
85232 - Centra Integracji Społecznej	16	0	X	0	X	0	0,00	0	0,00	0	0,00
85278 - Usuwanie skutków klęsk żywiołowych	17	0	X	389 360	X	0	0,00	0	0,00	0	0,00
85295 - Pozostała działalność W tym: - klub integracji społecznej, - warsztat terapii zajęciowej, - prace społecznie użyteczne	18	X	X	X	X	381 258	0,65	691 033	1,21	691 033	1,21
85311 - Rehabilitacja zawodowa i społeczna osób niepełnosprawnych	19	0	X	0	X	0	0,00	0	0,00	0	0,00
85321 - Zespoły orzekania o niepełnosprawności	20	0	X	0	X	0	0,00	0	0,00	0	0,00
85324 - Państwowy Fundusz Rehabilitacji Osób Niepełnosprawnych	21	0	X	0	X	0	0,00	0	0,00	0	0,00
85395 - Pozostała działalność w zakresie polityki społecznej	22	0	X	0	X	56 260	0,10	337 544	0,59	337 544	0,59
85415 - Pomoc materialna dla uczniów o charakterze socjalnym (od roku 2017)	23	X	X	X	X	264 782	0,45	144 163	0,25	144 163	0,25
85416 - Pomoc materialna dla uczniów o charakterze motywacyjnym	24	X	X	X	X	0	0,00	0	0,00	0	0,00
85501 - Świadczenie wychowawcze	25	X	X	X	X	25 876 547	44,38	25 528 000	44,56	25 528 000	44,56
85502 - Świadczenia rodzinne, świadczenie z funduszu alimentacyjnego oraz składki na ubezpieczenia emerytalne i rentowe z ubezpieczenia społecznego	26	X	X	X	X	14 661 462	25,15	14 186 248	24,76	14 186 248	24,76

85504 - Wspieranie rodziny	27	X	X	X	X	813 603	1,40	926 706	1,62	926 706	1,62
85505 - Tworzenie i funkcjonowanie żłobków	28	X	X	X	X	0	0,00	0	0,00	0	0,00
85506 - Tworzenie i funkcjonowanie klubów dziecięcych	29	X	X	X	X	0	0,00	0	0,00	0	0,00
85507 - Dzienni opiekunowie	30	X	X	X	X	0	0,00	0	0,00	0	0,00
85508 - Rodziny zastępcze	31	X	X	X	X	0	0,00	0	0,00	0	0,00
85510 - Działalność placówek opiekuńczo-wychowawczych	32	X	X	X	X	0	0,00	0	0,00	0	0,00

* procentowy udział w wydatkach ogółem

11. Wnioski końcowe

Ocena zasobów pomocy społecznej stanowi dokument dostosowany do specyfiki zadań i celów w obszarze szeroko rozumianej polityki społecznej. Analiza zasobów służy jednocześnie ocenie efektywności systemu pomocy społecznej na tle lokalnej sytuacji społecznej i demograficznej oraz pozwala na wytyczenie lokalnych kierunków zmian i projektowanie rozwiązań wyrównujących różnice w obszarze polityki społecznej.

Przedstawione w ocenie zasobów pomocy społecznej dane ukazują wyzwania stawiane przed realizatorami działań z zakresu pomocy społecznej. Powodzenie działań pomocy społecznej jest w dużej mierze współzależne od wyników podejmowanych działań w innych obszarach polityki społecznej.

Przy planowaniu budżetu na zadania z zakresu pomocy społecznej na następne lata, należy wziąć pod uwagę poniższe kwestie.

1. Dbłość o wysoką jakość usług świadczonych w placówkach pomocy i wsparcia może wiązać się z rosnącymi potrzebami w zakresie nieustannego podnoszenia kwalifikacji i umiejętności profesjonalnych oraz wzrostu zatrudnienia, co wymagać będzie pozyskania dodatkowych środków finansowych na te cele. Nakładanie dodatkowych zadań i obowiązków na Gminę oraz podejmowanie nowych inicjatyw w zakresie rozwiązywania problemów społecznych, które są niezbędne, aby instytucja pomocy społecznej była skuteczna, efektywna i nowoczesna, wymagać będzie dodatkowych nakładów finansowych nie tylko na realizację zadań ustawowych, ale również na wynagrodzenia pracowników Miejskiego Ośrodka Pomocy Społecznej w Kędzierzynie-Koźlu, adekwatne do jakości świadczonej pomocy, szerokiego i zróżnicowanego spektrum działań podejmowanych przez Ośrodek oraz posiadanych kwalifikacji.

2. Z analizy danych wynika, że z roku na rok w Gminie będzie ulegała zmniejszeniu liczba mieszkańców, pogorszy się struktura wiekowa i nastąpi wzrost wielkości populacji ludności w wieku poprodukcyjnym. Takie prognozy ukierunkowują cele strategiczne w pomocy społecznej na szeroko rozumianą pomoc osobom w senioralnym wieku, a przede wszystkim zabezpieczenie środków finansowych na utrzymanie osób starszych w domach pomocy społecznej, utrzymanie mieszkań chronionych, zabezpieczenie usług opiekuńczych oraz pobytu w dziennych ośrodkach wsparcia dla seniorów. Należy dodać, że wzrost średniomiesięcznego kosztu utrzymania mieszkańca w domach pomocy społecznej jest nieproporcjonalny do wzrostu emerytur. Sukcesywny wzrost liczby osób kierowanych i umieszczanych w domach pomocy społecznej oraz coroczny wzrost średnich kosztów utrzymania mieszkańców w domach pomocy wpływa na wzrost wydatków Gminy na realizację tego zadania i powoduje konieczność planowania wzrostu wydatków na pomoc społeczną w tym zakresie. Kierowanie osób do zakładów opiekuńczo-leczniczych, będących placówkami służby zdrowia, jest jedynie doraźnym rozwiązaniem dla osób wymagających pielęgnacji czy doraźnej pomocy.
3. Potrzeba zapewnienia opieki dzieciom i młodzieży pozbawionym opieki rodzicielskiej uzasadnia konieczność zatrudnienia kolejnych asystentów rodziny. Nadal niepokojąca jest liczba rodzin niewydolnych wychowawczo, w których małoletni są pozostawieni w środowiskach problemowych, gdzie narażone jest ich życie i zdrowie, a także prawidłowe funkcjonowanie w dorosłym życiu. Niepokojący jest fakt, że problem bezradności w sprawach opiekuńczo-wychowawczych dotyczy w znacznej części młodych, niezaradnych życiowo matek, wywodzących się z rodzin dysfunkcyjnych, które nie mając dobrych wzorców z własnych rodzin, wchodzą w kolejne nietrwale związki. Takie rodziny muszą zostać objęte wsparciem asystentów rodziny, bowiem pozostawienie rodzin bez pomocy może skutkować odbieraniem dzieci z rodzin biologicznych i umieszczaniem ich w pieczy zastępczej. Zadania te (zatrudnianie kolejnych asystentów rodziny, współfinansowanie pobytu dziecka w pieczy zastępczej) wiązać się będą ze wzrostem wydatków na kadrę oraz opłatę pobytu dzieci w pieczy zastępczej. Należy w tym miejscu zauważyć, że na 2018 rok zakłada się znaczny wzrost liczby rodzin, które objęte będą wsparciem asystenta rodziny (15 rodzin więcej w stosunku do roku oceny).
4. Należy promować i wspierać działalność stworzonych na terenie Gminy centrów integracji społecznej oraz wspierać organizacje pozarządowe i osoby marginalizowane – chętne do zakładania spółdzielni socjalnych – w ich działaniach. W celu zwiększenia liczby instytucji rekomenduje się nadal prowadzenie akcji informacyjnych, doradczych, promocyjnych oraz szkoleń w zakresie tworzenia i funkcjonowania podmiotów ekonomii społecznej.

5. Ze względu na położenie Gminy, w budżecie Gminy należy zabezpieczać środki na wypłatę zasiłków celowych w związku ze zdarzeniem losowym – ewentualną powodzią.
6. Należy zwiększyć społeczne zaangażowanie mieszkańców Gminy we wszystkich obszarach życia społecznego oraz promować i stwarzać warunki dla systematycznego i trwałego rozwoju wolontariatu. Jest to przestrzeń dla seniorów mających czas wolny, młodzieży, innych działaczy społecznych. W związku z tym rekomenduje się zadania związane z promocją wolontariatu i udzielaniem wsparcia podmiotom pozarządowym podejmującym programy mające na celu aktywizację różnych grup demograficznych.
7. Konieczne jest kontynuowanie działań zmierzających do poprawy w dostępie do instytucji opieki nad małym dzieckiem. Należy tworzyć przyjazne warunki do powstawania żłobków i kolejnych innych form opieki nad dziećmi do lat 3 w Gminie, bowiem w obecnym stanie rzeczy istniejące placówki nie zabezpieczają potrzeb wszystkich dzieci (ciągle jest zbyt mała liczba miejsc w placówkach w stosunku do zainteresowanych).
8. Kontynuacja efektywności zatrudnienia w ramach realizacji staży zawodowych, które z jednej strony są ważnym elementem wspomagania kadry i odciążeniem pracowników od prac administracyjno-biurowych, a z drugiej strony pozwalają na nabywanie przez młode osoby bezrobotne umiejętności praktycznych do wykonywania zawodu.

Oceniając wystarczalność zasobów pomocy społecznej w Gminie Kędzierzyn-Koźle pod kątem istniejących potrzeb i problemów społecznych należy stwierdzić, że pozostają one na poziomie dobrym. Jednakże wymiar występujących problemów społecznych ukazuje konieczność stopniowego zwiększania środków na realizację nałożonych ustawowo zadań w obszarze pomocy społecznej oraz wspierania rodziny i pieczy zastępczej, a także dalszy rozwój działań ukierunkowanych na przeciwdziałanie negatywnym zjawiskom społecznym, które mogą wystąpić w przyszłości.

Opracował:

DYREKTOR
Miejskiego Ośrodka Pomocy
Spółecznej w Kędzierzynie-Koźlu
Danuta Ceglarek (-)

Zatwierdził:

Prezydent Miasta
Kędzierzyn-Koźle
Sabina Nowosielska (-)