

# Prezydent Miasta Kędzierzyn-Koźle



## Ocena zasobów pomocy społecznej dla Gminy Kędzierzyn-Koźle



Źródło: strona internetowa <http://www.kedzierzynkozle.pl>

*Kwiecień 2015*

Urząd Miasta Kędzierzyn-Koźle  
ul. Grzegorza Piramowicza 32  
47-200 Kędzierzyn-Koźle  
NIP: 749-00-15-170



Prezydent Miasta Kędzierzyn-Koźle  
tel. +48 77 40 50 338  
fax +48 77 40 50 385  
e-mail: [prezydent@kedzierzynkozle.pl](mailto:prezydent@kedzierzynkozle.pl)

## SPIS TREŚCI

<b>1. Wprowadzenie</b>	<b>3</b>
<b>2. Dane o sytuacji demograficznej i społecznej</b>	<b>4</b>
Dane o sytuacji demograficznej i społecznej (stan na 31.XII)	6
<b>3. Dane o korzystających z pomocy i wsparcia</b>	<b>9</b>
Dane o korzystających z pomocy i wsparcia (w całym okresie sprawozdawczym)	12
<b>3.1. GMINA – ZADANIA OPS ORAZ MOPS, MOPR</b>	<b>15</b>
Gmina – zadania OPS oraz MOPS, MOPR (w całym okresie sprawozdawczym)	17
<b>4. Inne rodzaje pomocy i świadczeń</b>	<b>20</b>
Inne rodzaje pomocy i świadczeń	21
<b>5. Zasoby instytucjonalne pomocy i wsparcia</b>	<b>23</b>
Zasoby instytucjonalne pomocy i wsparcia	24
Zasoby instytucjonalne pomocy i wsparcia (c.d.)	26
Inne instytucje pomocy i wsparcia	31
<b>6. Kadra jednostki organizacyjnej pomocy społecznej</b>	<b>31</b>
Kadra jednostki organizacyjnej pomocy społecznej (w osobach, stan na 31.XII)	31
<b>6.1. ZATRUDNIENIE POMOCNICZE W JEDNOSTCE ORGANIZACYJNEJ POMOCY SPOŁECZNEJ</b>	<b>32</b>
Zatrudnienie pomocnicze w jednostce organizacyjnej pomocy społecznej (w osobach, w ciągu danego roku)	32
<b>6.2. ZESPOŁY PRACY SOCJALNEJ I INTEGRACJI SPOŁECZNEJ W JEDNOSTCE POMOCY SPOŁECZNEJ</b>	<b>33</b>
Zespoły pracy socjalnej i integracji społecznej w jednostce pomocy społecznej (w osobach, w ciągu danego roku)	33
<b>7. Środki finansowe na wydatki w pomocy społecznej i innych obszarach polityki społecznej w budżecie jednostki samorządu terytorialnego</b>	<b>33</b>
Środki finansowe na wydatki w pomocy społecznej i innych obszarach polityki społecznej w budżecie jednostki samorządu terytorialnego (zadania własne i zlecone)	33
<b>8. Aktywność projektowo-konkursowa jednostki organizacyjnej pomocy społecznej</b>	<b>36</b>
Aktywność projektowo-konkursowa jednostki organizacyjnej pomocy społecznej (w całym okresie sprawozdawczym)	36
<b>9. Współpraca z organizacjami pozarządowymi - zadania zlecone w obszarze pomocy i wsparcia</b>	<b>37</b>
Współpraca z organizacjami pozarządowymi - zadania zlecone w obszarze pomocy i wsparcia (w całym okresie sprawozdawczym)	37
<b>10. Wskaźniki oceny zasobów pomocy społecznej</b>	<b>39</b>
<b>10.1. KADRA PRACOWNIKÓW SOCJALNYCH</b>	<b>39</b>
Wskaźnik wykształcenia pracowników socjalnych – gmina	39
Wskaźnik profesjonalizacji kadry – gmina	39
Wskaźnik specjalizacji pracowników socjalnych I – gmina	40
Wskaźnik specjalizacji pracowników socjalnych II – gmina	40
Wskaźnik wolontariatu – gmina	41
Wskaźnik dostępności kadry pracy socjalnej I – gmina i miasto na prawach powiatu	41
Wskaźnik dostępności kadry pracy socjalnej II – gmina i miasto na prawach powiatu	42
Wskaźnik dostępności kadry pracy socjalnej V	42

10.2.	<i>KOSZTY</i>	43
	Wskaźnik wydatków na utrzymanie jednostki – gmina	43
10.3.	<i>OSOBY I RODZINY KORZYSTAJĄCE Z POMOCY I WSPARCIA</i>	43
	Wskaźnik deprivacji lokalnej – gmina i miasto na prawach powiatu	44
	Wskaźnik długotrwale korzystających z pomocy – gmina i miasto na prawach powiatu	44
	Wskaźnik pomocy pieniężnej – gmina	45
	Wskaźnik pomocy niepieniężnej – gmina	45
10.4.	<i>POWODY PRZYZNANIA POMOCY</i>	45
	Struktura rodzin, którym przyznano pomoc według powodów przyznania pomocy – gmina	45
	Wskaźnik pomocy z powodu bezdomności – gmina i miasto na prawach powiatu	46
10.5.	<i>POMOC W FORMIE ŚWIADCZEŃ</i>	46
	Wskaźnik zasiłku stałego – gmina i miasto na prawach powiatu	46
	Wskaźnik zasiłku okresowego – gmina i miasto na prawach powiatu	47
	Wskaźnik zasiłku celowego – gmina i miasto na prawach powiatu	48
10.6.	<i>POMOC W FORMIE USŁUG</i>	48
	Wskaźnik korzystających z usług opiekuńczych i specjalistycznych usług opiekuńczych realizowanych w ramach zadań własnych – gmina i miasto na prawach powiatu	48
	Wskaźnik kontraktu socjalnego – gmina	48
	Wskaźnik reintegracji społeczno-zawodowej – gmina i miasto na prawach powiatu	49
10.7.	<i>POMOC INSTYTUCJONALNA</i>	49
	Wskaźnik zaspokojenia potrzeb miejsc w domach pomocy społecznej – gmina	49
	Wskaźnik zaspokojenia potrzeb miejsc w środowiskowych domach samopomocy – gmina	50
	Wskaźnik zaspokojenia potrzeb miejsc w mieszkaniach chronionych – gmina	50
10.8.	<i>ODMOWY POMOCY I WSPARCIA (tylko w zakresie zagadnień związanych z pomocą społeczną)</i>	51
	Wskaźnik odmów – gmina i miasto na prawach powiatu	51
	Wskaźnik odmów z powodu nie spełnienia kryterium dochodowego – gmina i miasto na prawach powiatu	51
	Wskaźnik odmów z powodu braku środków – gmina i miasto na prawach powiatu	52
10.9.	<i>BUDŻET POLITYKI SPOŁECZNEJ</i>	52
	Struktura wydatków na zadania realizowane w ramach polityki społecznej (działy) – gmina	52
	Struktura wydatków na zadania realizowane w ramach polityki społecznej (rozdziały) – gmina	53
	Struktura wydatków na zadania realizowane w ramach polityki społecznej (działy) – w budżecie OPS/PCPR – gmina	55
	Struktura wydatków na zadania realizowane w ramach polityki społecznej – w budżecie OPS/PCPR (rozdziały) – gmina	55
11.	<b>Wnioski końcowe</b>	57

## 1. Wprowadzenie

Niniejsze opracowanie stanowi realizację zapisów ustawy z dnia 12 marca 2004 roku o pomocy społecznej (Dz. U. z 2015 r., poz. 163) dotyczących obowiązku przygotowania przez gminy, powiaty i samorząd województwa oceny zasobów pomocy społecznej (OZPS). Zapisy dotyczące realizacji tego zadania ujęto w art. 16a i art. 17 ust. 1 pkt 2 ustawy o pomocy społecznej.

W art. 16a cytowanej ustawy czytamy:

- 1. Gmina, powiat i samorząd województwa przygotowują ocenę zasobów pomocy społecznej w oparciu o analizę lokalnej sytuacji społecznej i demograficznej.*
- 2. Zasoby, o których mowa w ust. 1, obejmują w szczególności infrastrukturę, kadre, organizacje pozarządowe i nakłady finansowe na zadania pomocy społecznej bez względu na podmiot je finansujący i realizujący.*
- 3. Ocena, o której mowa w ust. 1, obejmuje osoby i rodziny korzystające z pomocy społecznej, rodzaje ich problemów oraz ich rozkład ilościowy.*
- 4. Organ wykonawczy jednostki samorządu terytorialnego przedstawia co roku do dnia 30 kwietnia odpowiednio radzie gminy, radzie powiatu, a do dnia 30 czerwca sejmikowi województwa właściwej jednostki samorządu terytorialnego ocenę, o której mowa w ust. 1. Ocena wraz z rekomendacjami jest podstawą do planowania budżetu na rok następny.*

Obowiązek sporządzania corocznej OZPS został ustawowo nałożony na gminę, powiat, samorząd województwa, jednak w sposób bezpośredni jest on realizowany przez ośrodki pomocy społecznej, powiatowe centra pomocy rodzinie i regionalne ośrodki polityki społecznej.

OZPS przygotowana jest na podstawie wzoru opracowanego przez Instytut Rozwoju Służb Społecznych na zlecenie Ministerstwa Pracy i Polityki Społecznej. Jako zadanie wprowadzone do ustawy o pomocy społecznej nowelizacją z 2011 roku, zastąpiła przygotowywany przez jednostki samorządu terytorialnego bilans potrzeb pomocy społecznej. Ocena jest materiałem pogładowym mającym ułatwić podejmowanie decyzji związanych z planowaniem budżetu w kolejnym okresie. Wypełnianie i przekazywanie sprawozdania odbywa się poprzez Centralną Aplikację Statystyczną (CAS).

Określenie „Rok oceny” oznacza rok 2014, „Prognoza rok po ocenie” zawiera informacje dotyczące roku 2015, natomiast „Prognoza dwa lata po ocenie” zawiera informacje dotyczące 2016 roku. Docelowo OZPS obrazować będzie dane z ostatnich 5 lat.

Materiały i dane zawarte w opracowaniu pochodzą ze sprawozdawczości resortowej tut. Ośrodka, a także innych podmiotów tworzących zasoby instytucjonalne pomocy społecznej. Przy charakteryzowaniu Gminy Kędzierzyn-Koźle korzystano z opisów zawartych w Gminnej Strategii Rozwiązywania Problemów Społecznych na lata 2009-2015.



## 2. Dane o sytuacji demograficznej i społecznej

Gmina Kędzierzyn-Koźle położona jest w południowo-wschodniej części województwa opolskiego, w środkowej części mezoregionu fizycznogeograficznego Kotliny Raciborskiej. Mezoregion ten jest najbardziej na południowy wschód wysuniętą częścią makroregionu Niziny Śląskiej. Zajmuje obszar ponad 12 tys. ha, z czego 45% zajmują lasy. Pod względem rozległości zajmowanych terenów w województwie Gmina znajduje się na pierwszym miejscu. Lokalizacja na granicy województw dolnośląskiego i śląskiego, w pobliżu autostrady A4 oraz na trasie międzynarodowej magistrali kolejowej wschód-zachód czyni z miasta dynamicznie działający ośrodek gospodarczy. W Kędzierzynie-Koźlu znajdują się jedne z największych w Polsce zakładów chemicznych – Grupa Azoty ZAK S.A., a także BLACHOWNIA HOLDING S.A.

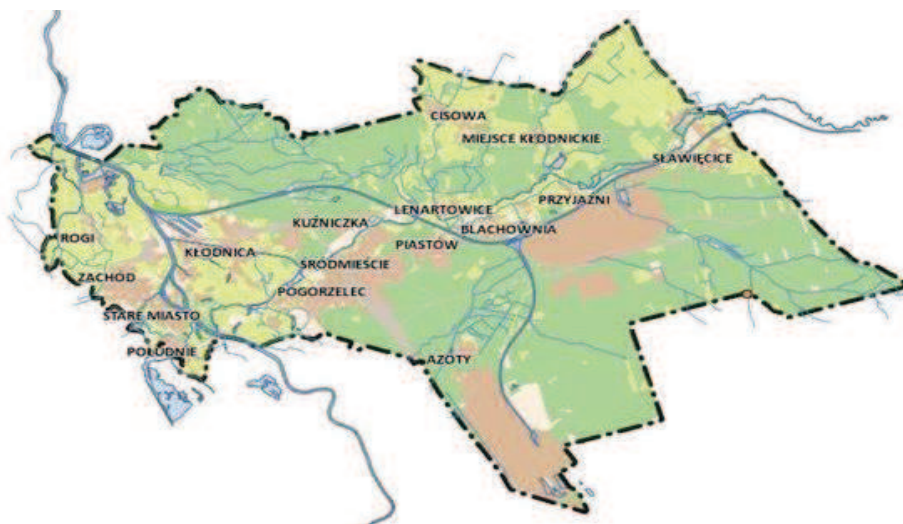
*Umiejscowienie Kędzierzyna-Koźla na mapie województwa opolskiego*



Źródło: Strona internetowa <https://pl.wikipedia.org>

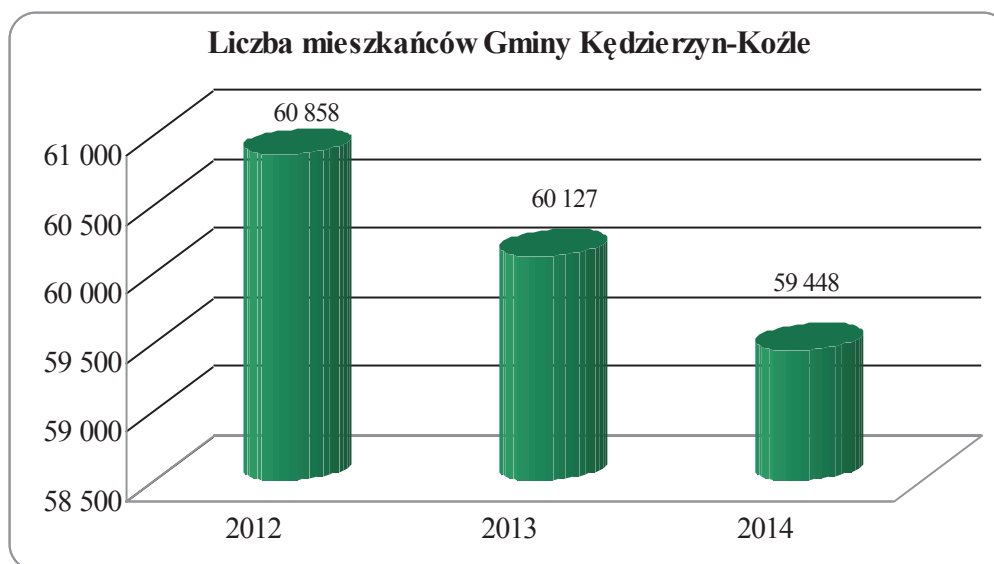
Miasto Kędzierzyn-Koźle powstało w 1975 roku z połączenia czterech osobnych organizmów administracyjnych: Koźla, Kłodnicy, Kędzierzyna i Sławięcic. Na skutek reformy administracyjnej przeprowadzonej w 1999 roku stało się miastem powiatowym i pełni funkcję ośrodka administracyjnego. Ponadto składa się z 16 osiedli: Śródmieście, Pogorzelec, Kuźniczka, Piastów, Blachownia, Lenartowice, Kłodnica, Rogi, Zachód, Południe, Przyjaźni, Cisowa, Sławięcice, Miejsce Kłodnickie, Stare Miasto i Azoty.

### Mapa Gminy Kędzierzyn-Koźle z uwzględnieniem osiedli



Źródło: Strona internetowa <http://e-kedzierzynkozle.pl/>

Łączna liczba mieszkańców Gminy w 2014 roku wg danych GUS wynosiła 63194. Natomiast według danych uzyskanych z Urzędu Miasta Kędzierzyn-Koźle Wydziału Spraw Obywatelskich liczba mieszkańców w w/w roku wynosiła 59448. Kobiety stanowiły 52,58% (31255), mężczyźni 47,42% (28193). Prognozy na rok 2015 i 2016, podobnie jak w latach ubiegłych, zakładają spadek liczby mieszkańców.



Źródło: opracowanie własne na podstawie danych z Urzędu Miasta Kędzierzyn-Koźle

Liczba osób bezrobotnych, zarejestrowanych w Powiatowym Urzędzie Pracy w Kędzierzynie-Koźlu w 2014 roku zmalała w stosunku do roku poprzedniego o prawie 900 osób. Z prognoz wynika, że podana wielkość utrzyma się na tym poziomie w kolejnych latach. Liczba osób długotrwale bezrobotnych, czyli pozostających bez pracy przez okres co najmniej 12 miesięcy w ciągu ostatnich 24 miesięcy również zmniejszyła się.

Liczba mieszkań komunalnych w zasobie Gminy w 2014 roku wynosiła 2682, a liczba złożonych wniosków wyniosła 310. W ubiegłym roku Gmina dysponowała 450 lokalami socjalnymi, natomiast 405 osób oczekiwało na przydział mieszkania socjalnego.

Na terenie Gminy funkcjonuje 20 przedszkoli (przedszkola wraz z oddziałami przedszkolnymi przy szkołach) z 1840 miejscami. Liczba miejsc w placówkach jest wystarczająca do przyjęcia wszystkich dzieci. Odmienna sytuacja jest w żłobkach (zaliczono tu również kluby dziecięce i oddziały żłobkowe w przedszkolach), których na terenie Gminy jest 6. Dysponują one 290 miejscami, jednak ilość miejsc jest niewystarczająca dla zapewnienia opieki dla 132 dzieci w wieku do lat 3.

Gmina zatrudnia 12 dziennych opiekunów sprawujących opiekę nad dziećmi w wieku do lat 3. Osoby te zostały wyłonione w konkursie, który został ogłoszony w ramach realizacji porozumienia nr 106/P/PO/2014 w związku z projektem Wojewódzkiego Urzędu Pracy w Opolu „Powrót do zatrudnienia”. Projekt jest współfinansowany ze środków Unii Europejskiej w ramach Europejskiego Funduszu Społecznego.

Na terenie Gminy nadal nie funkcjonuje hospicjum.

## DANE O SYTUACJI DEMOGRAFICZNEJ i SPOŁECZNEJ (stan na 31.XII)

### WYJAŚNIENIA do poniższej tabeli:

- wiersz od 1 do 9 (MIESZKAŃCY w osobach) – dane zasilane są na podstawie publikowanych danych w Banku Danych Lokalnych GUS, wg stanu na dzień 31 grudnia. Zgodnie z objaśnieniami do formularza OZPS danych w tych kolumnach za lata poprzednie oraz za rok oceny nie mogą być zmieniane. Liczba mieszkańców w latach 2012-2014 uzyskana z Urzędu Miasta Kędzierzyn-Koźle Wydziału Spraw Obywatelskich jest inna; liczby te stanowiły podstawę do analizowania danych.
- wiersz nr 10 (BEZROBOTNI ogółem) – brak prognozy. Zgodnie z objaśnieniami do formularza OPZS w przypadku braku możliwości oszacowania wielkości liczbowych dla prognozy, należy wpisać liczby odpowiadające danym z kolumny „Rok oceny”.
- wiersz nr 11 (BEZROBOTNI długotrwale ogółem) – brak prognozy. Zgodnie z objaśnieniami do formularza OZPS w przypadku braku możliwości oszacowania wielkości liczbowych dla prognozy, należy wpisać liczby odpowiadające danym z kolumny „Rok oceny”.
- wiersz nr 12 (BEZROBOTNI ogółem z prawem do zasiłku) – brak prognozy. Zgodnie z objaśnieniami do formularza OPZS w przypadku braku możliwości oszacowania wielkości liczbowych dla prognozy, należy wpisać liczby odpowiadające danym z kolumny „Rok oceny”.
- wiersz nr 21 (Liczba dzieci, którym nie przyznano miejsc w żłobku – żłobek klub dziecięcy, oddziały żłobkowe w przedszkolach) – prognoza na rok 2016 – brak danych.
- wiersz nr 37 (Liczba dzieci, którym nie przyznano miejsc w przedszkolu wg złożonych wniosków) – brak danych.
- wiersz nr 56 (Liczba świetlic pozaszkolnych) – na terenie Gminy Kędzierzyn-Koźle funkcjonują 3 świetlice socjoterapeutyczne („Arka” Koło SRK przy Parafii Ducha Św. i NMP Matki Kościoła, „Betania” – Katolickie Centrum Pomocy Rodzinie, Stowarzyszenie Pomocy Dzieciom „BRZDĄC”) oraz 1 klub młodzieżowy. W/w świetlice prowadzone są przez organizacje pożytku publicznego.

WYSZCZEGÓLNIENIE	Lata poprzednie		Rok oceny	PROGNOZA*		
	Rok 2012	Rok 2013		Rok po ocenie	Dwa lata po ocenie	
<b>MIESZKAŃCY (w osobach)</b>						
Ogółem	1	63 635	63 194	63 194	59 448	59 448
<b>KOBIETY</b>						
Ogółem	2	32 978	32 750	32 750	31 255	31 255

Wiek 0-17	3	4 844	4 728	4 728	4 468	4 468
Wiek 18-59	4	19 304	18 974	18 974	17 700	17 700
Wiek 60 lat i więcej	5	8 830	9 048	9 048	9 087	9 087
<b>MĘŻCZYŹNI</b>						
Ogółem	6	30 657	30 444	30 444	28 193	28 193
Wiek 0-17	7	5 258	5 117	5 117	4 840	4 840
Wiek 18-64	8	21 314	21 075	21 075	19 035	19 035
Wiek 65 lat i więcej	9	4 085	4 252	4 252	4 318	4 318
<b>RYNEK PRACY</b>						
Bezrobotni ogółem	10	4 922	4 980	4 099	4 099	4 099
Bezrobotni długotrwale ogółem	11	2 506	2 702	2 410	2 410	2 410
Bezrobotni ogółem z prawem do zasiłku	12	658	498	388	388	388
<b>INFRASTRUKTURA SPOŁECZNA</b>						
Liczba mieszkań komunalnych w zasobie gminy	13	3 039	2 783	2 682	2 682	2 682
Liczba wniosków złożonych na mieszkanie komunalne z zasobów gminy	14	539	388	310	310	310
w tym z wiersza 13: Liczba mieszkań socjalnych (lokali)	15	406	405	450	450	450
Liczba oczekujących na mieszkanie socjalne	16	264	402	405	405	405
Liczba wyroków eksmisyjnych bez wskazania lokalu socjalnego	17	20	30	22	22	22
Liczba żłobków (żłobki, kluby dziecięce, oddziały żłobkowe w przedszkolach)	18	5	5	6	6	6
Liczba opiekunów dziennych do dzieci	19	0	0	12	12	12
Liczba miejsc w żłobkach (żłobki, kluby dziecięce, oddziały żłobkowe w przedszkolach)	20	275	275	290	296	296
Liczba dzieci, którym nie przyznano miejsc w żłobku (żłobek, klub dziecięcy, oddziały żłobkowe w przedszkolach)	21	50	50	132	80	0
<b>Powody nie przyznania miejsca w żłobku</b>						
brak wolnych miejsc	22	50	50	132	80	0
brak żłobków	23	0	0	0	0	0



brak lokalizacji na żłobki	24	0	0	0	0	0
brak możliwości technicznych / lokalowych aby zwiększyć liczbę miejsc w żłobku	25	0	0	0	0	0
brak środków na budowę nowej infrastruktury	26	0	0	0	0	0
jedno z rodziców / opiekunów nie pracuje	27	0	0	0	0	0
rodzice / opiekunowie nie pracują	28	0	0	0	0	0
meldunek dziecka poza gminą	29	0	0	0	0	0
rezygnacja rodziców z powodów finansowych	30	0	0	0	0	0
stan zdrowia dziecka	31	0	0	0	0	0
wiek dziecka	32	0	0	0	0	0
zgłoszenie dziecka do kilku placówek jednocześnie	33	0	0	0	0	0
inne - niespełnienie innych wymogów formalnych	34	0	0	0	0	0
Liczba przedszkoli (przedszkola wraz z oddziałami przedszkolnymi przy szkołach)	35	20	20	20	20	20
Liczba miejsc w przedszkolach (przedszkola wraz z oddziałami przedszkolnymi przy szkołach)	36	1 840	1 867	1 840	1 840	1 840
Liczba dzieci, którym nie przyznano miejsc w przedszkolu wg złożonych wniosków	37	0	0	0	0	0
<b>Powody nie przyznania miejsca w przedszkolu</b>						
brak wolnych miejsc	38	0	0	0	0	0
brak przedszkoli / oddziałów przedszkolnych	39	0	0	0	0	0
brak lokalizacji na przedszkola / oddziały przedszkolne	40	0	0	0	0	0
brak możliwości technicznych / lokalowych, aby zwiększyć liczbę miejsc w przedszkolu	41	0	0	0	0	0
brak środków na budowę nowej infrastruktury	42	0	0	0	0	0
jedno z rodziców / opiekunów nie pracuje	43	0	0	0	0	0
rodzice / opiekunowie nie pracują	44	0	0	0	0	0

meldunek dziecka poza gminą	45	0	0	0	0	0
rezygnacja rodziców z powodów finansowych	46	0	0	0	0	0
stan zdrowia dziecka	47	0	0	0	0	0
wiek dziecka	48	0	0	0	0	0
zgłoszenie dziecka do kilku placówek jednocześnie	49	0	0	0	0	0
wniosek złożony po terminie	50	0	0	0	0	0
brak pełnej wymaganej dokumentacji	51	0	0	0	0	0
zadłużenie w opłatach za przedszkole	52	0	0	0	0	0
inne - niespełnienie innych wymogów formalnych	53	0	0	0	0	0
Liczba świetlic i klubów dla dzieci i młodzieży - ogółem	54	11	11	11	11	11
<b>Z tego: (wiersze "Przyszkolne" i "Pozaszkolne")</b>						
Przyszkolne	55	7	7	7	7	7
Pozaszkolne	56	4	4	4	4	4
Liczba klubów i innych miejsc spotkań dla seniorów	57	4	4	6	6	6
Liczba hospicjów	58	0	0	0	0	0
Liczba ośrodków dla cudzoziemców	59	X	X	X	X	X

\* Wielkość prognozy nie dotyczy wartości przyrostu lub spadku. W przypadku braku możliwości oszacowania wielkości liczbowych dla prognozy należy wpisać liczby odpowiadające danym z kolumny „Rok oceny”.

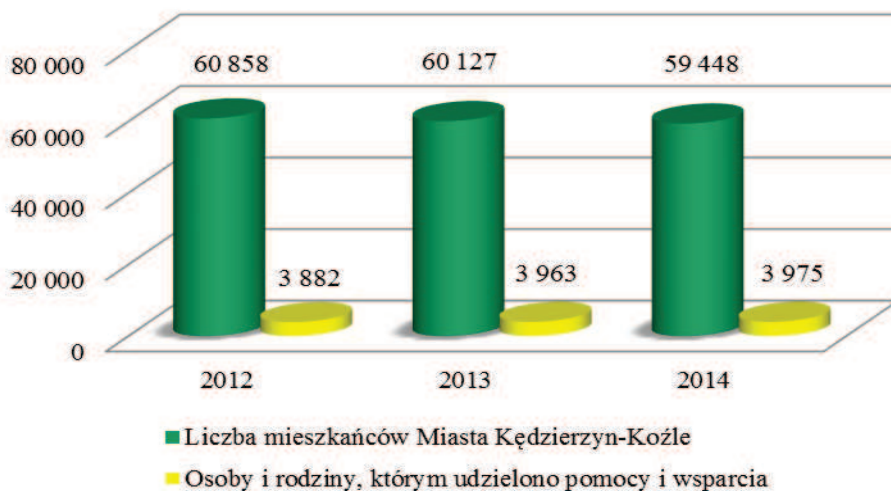
### 3. Dane o korzystających z pomocy i wsparcia

Ustawa o pomocy społecznej nakłada na Gminę obowiązek udzielania pomocy osobom i rodzinom znajdującym się w trudnej sytuacji życiowej.

Pomocy społecznej udziela się w szczególności z powodu ubóstwa, sieroctwa, bezdomności, bezrobocia, niepełnosprawności, długotrwałej lub ciężkiej choroby, przemocy w rodzinie, potrzeby ochrony ofiar handlu ludźmi, potrzeby ochrony macierzyństwa lub wielodzietności, bezradności w sprawach opiekuńczo-wychowawczych i prowadzenia gospodarstwa domowego, zwłaszcza w rodzinach niepełnych lub wielodzietnych, braku umiejętności w przystosowaniu do życia młodzieży opuszczającej całodobowe placówki opiekuńczo-wychowawcze, trudności w integracji cudzoziemców, którzy uzyskali w Rzeczypospolitej Polskiej status uchodźcy lub ochronę uzupełniającą, trudności w przystosowaniu do życia po zwolnieniu z zakładu karnego, alkoholizmu lub narkomanii, zdarzenia losowego i sytuacji kryzysowej, klęski żywiołowej lub ekologicznej.

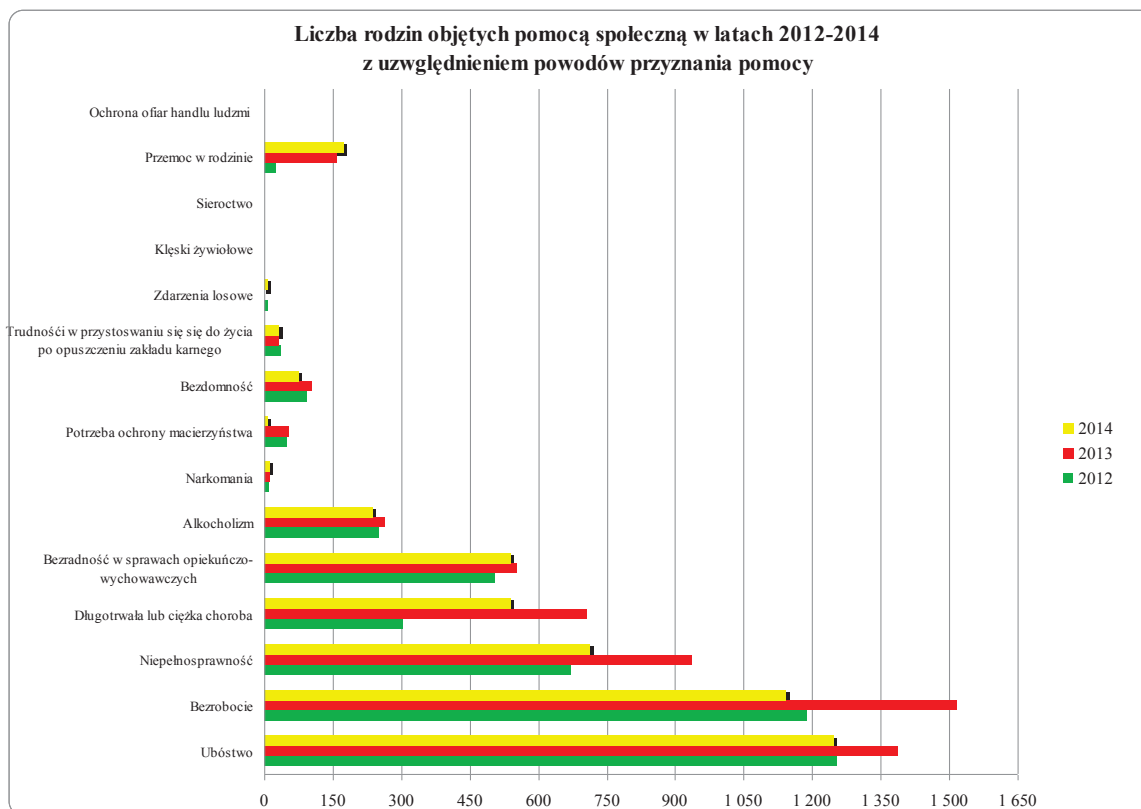
Biorąc pod uwagę ogólną liczbę mieszkańców Gminy, z pomocy i wsparcia w 2014 roku skorzystało 6,69% mieszkańców.

**Liczba osób i rodzin korzystających z pomocy i wsparcia w ogólnej liczbie mieszkańców Gminy**



Źródło: opracowanie własne na podstawie danych z Urzędu Miasta Kędzierzyn-Koźle i sprawozdania MPiPS

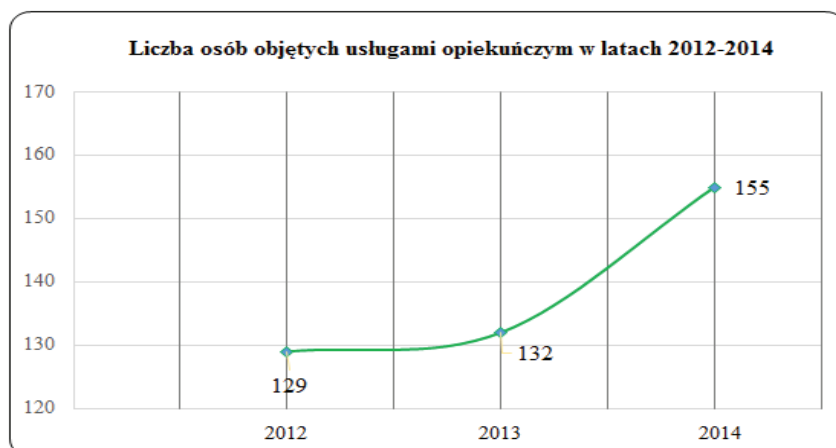
Najczęstszymi przesłankami do udzielenia pomocy w Gminie poza ubóstwem jest: bezrobocie, niepełnosprawność, długotrwała lub ciężka choroba i bezradność w sprawach opiekuńczo-wychowawczych. Stale rośnie liczba osób i rodzin, którym udzielono pomocy i wsparcia. To samo dotyczy osób długotrwale korzystających ze świadczeń pomocy społecznej.



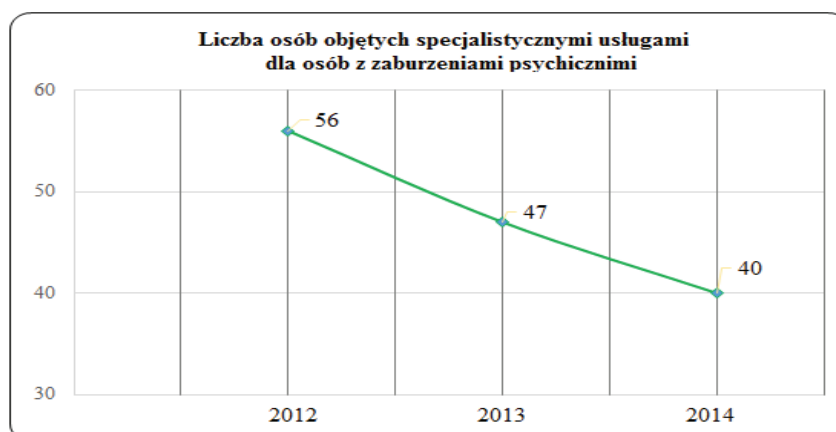
Źródło: opracowanie własne na podstawie danych ze sprawozdania MPiPS

Liczba osób niepełnosprawnych z roku na rok wzrasta, co przekłada się na ilość wydanych decyzji administracyjnych w sprawie zasiłku stałego (dla osoby pełnoletniej, legitymującej się umiarkowanym lub znacznym stopniem niepełnosprawności). Rośnie także liczba osób, którym przyznano zasiłek okresowy z powodu niepełnosprawności.

Liczba osób korzystających z pomocy w formie usług opiekuńczych rośnie, natomiast liczba specjalistycznych usług opiekuńczych dla osób z zaburzeniami psychicznymi spada.



Źródło: opracowanie własne na podstawie danych ze sprawozdania MPiPS



Źródło: opracowanie własne na podstawie danych ze sprawozdania MPiPS

Opracowując OZPS rozważano, jakie wielkości podać przy prognozie „zdarzenia losowego”, bowiem ze względu na specyficzne położenie Gminy występuje ryzyko zagrożenia powodziowego. W przypadku pojawienia się tego niekorzystnego zdarzenia należałoby zabezpieczyć w budżecie środki finansowe na wypłatę zasiłków celowych związanych ze zdarzeniem losowym. Dane w tabeli nie obejmują swoim zasięgiem 2010 roku, kiedy taka sytuacja miała miejsce. W 2014 roku z pomocy z powodu zdarzenia losowego udzielono 7 rodzinom.

W stosunku do 2013 roku zmalała liczba rodzin, które w 2014 roku skorzystały z pomocy w formie pracy socjalnej (pomoc nie jest uzależniona od posiadanego dochodu). Praca socjalna jest działalnością zawodową, mającą na celu pomoc osobom i rodzinom we wzmacnianiu lub

odzyskiwaniu zdolności do funkcjonowania w społeczeństwie poprzez pełnienie odpowiednich ról społecznych oraz tworzenie warunków sprzyjających temu celowi. Odgrywa rolę w aktywizacji świadczeniobiorców i kształtowaniu odpowiednich postaw społecznych. Pokonanie trudnych sytuacji życiowych jest możliwe dzięki współdziałaniu beneficjentów z Ośrodkiem. Wyrazem tej współpracy są zawierane kontrakty socjalne. W 2014 roku zawarto ich 123 i dotyczyły łącznie 152 osób w rodzinach.

Zauważa się, że w 2014 roku więcej osób skorzystało z pomocy w formie interwencji kryzysowej oraz poradnictwa specjalistycznego.

#### DANE O KORZYSTAJĄCYCH Z POMOCY I WSPARCIA (w całym okresie sprawozdawczym)

W poniższej tabeli **kolorem czerwonym** zaznaczono wzrost skali zjawiska w 2014 roku w stosunku do roku poprzedniego a **kolorem zielonym** spadek.

WYSZCZEGÓLNIENIE		Lata poprzednie		Rok oceny	Prognoza rok po ocenie
		Rok 2012	Rok 2013		
<b>OSOBY I RODZINY, KTÓRYM UDZIELONO POMOCY I WSPARCIA</b>					
Liczba osób	1	3 882	3 963	<b>3 975</b>	3 980
<b>OSOBY I RODZINY, KTÓRYM PRZYZNANO ŚWIADCZENIE</b>					
Liczba osób	2	2 455	2 726	<b>2 714</b>	2 715
W tym: osoby długotrwale korzystające	3	1 718	1 798	<b>1 810</b>	1 810
Wiek 0-17	4	529	579	<b>573</b>	573
Wiek produkcyjny *	5	1 162	1 383	<b>1 377</b>	1 378
Wiek poprodukcyjny **	6	764	764	764	764
Liczba rodzin	7	1 672	1 820	<b>1 773</b>	1 993
Liczba osób w rodzinach	8	3 854	4 187	<b>4 043</b>	4 608
<b>w tym: KOBIETY (z wierszy 2-6)</b>					
Ogółem	9	1 457	1 632	<b>1 566</b>	1 580
W tym: osoby długotrwale korzystające	10	929	980	<b>972</b>	972
Wiek 0-17	11	315	372	<b>232</b>	236
Wiek 18-59	12	741	780	<b>828</b>	838
Wiek 60 lat i więcej	13	401	480	<b>506</b>	506



w tym: MEŻCZYŹNI (z wierszy 2-6)					
Ogółem	14	998	1094	1 188	1 155
W tym: osoby długotrwale korzystające	15	789	818	838	838
Wiek 0-17	16	276	203	201	200
Wiek 18-64	17	504	689	739	730
Wiek 65 lat i więcej	18	218	202	208	205
OSOBY I RODZINY, KTÓRYM PRZYZNANO ŚWIADCZENIE PIENIĘŻNE					
Liczba osób ogółem	19	1 302	1 701	1 617	1 620
Liczba rodzin	20	1 290	1 652	1 591	1 591
Liczba osób w rodzinach	21	2 910	3 951	3 797	3 800
OSOBY I RODZINY, KTÓRYM PRZYZNANO ŚWIADCZENIE NIEPIENIĘŻNE					
Liczba osób ogółem	22	2 131	1 264	1 308	1 310
Liczba rodzin	23	1 401	874	881	882
Liczba osób w rodzinach	24	3 426	2 401	2 466	2 470
OSOBY I RODZINY, Z KTÓRYMI PRZEPROWADZONO WYWIAD ŚRODOWISKOWY					
Liczba osób ogółem	25	2 201	2 396	1 704	1 709
Liczba rodzin	26	2 120	2 311	1 645	1 650
Liczba osób w rodzinach	27	5 043	5 315	3 765	3 770
POWODY UDZIELENIA POMOCY I WSPARCIA					
UBÓSTWO					
Liczba rodzin	28	1 256	1 386	1 246	1 250
Liczba osób w rodzinach	29	2 930	3 331	2 876	2 875
BEZROBOCIE					
Liczba rodzin	30	1 189	1 517	1 143	1 100
Liczba osób w rodzinach	31	3 106	3 545	2 936	2 860
NIEPEŁNOSPRAWNOŚĆ					
Liczba rodzin	32	671	937	714	700
Liczba osób w rodzinach	33	1 277	1 706	1 412	1 400
DŁUGOTRWAŁA LUB CIĘŻKA CHOROBA					
Liczba rodzin	34	303	706	539	500
Liczba osób w rodzinach	35	532	1 184	924	850
BEZRADNOŚĆ W SPRAWACH OPIEKUŃCZO-WYCHOWAWCZYCH					
Liczba rodzin	36	504	554	540	540

Liczba osób w rodzinach	37	2 065	2 206	2 275	2 300
<b>ALKOHOLIZM</b>					
Liczba rodzin	38	250	263	238	240
Liczba osób w rodzinach	39	410	437	388	260
<b>NARKOMANIA</b>					
Liczba rodzin	40	9	12	12	12
Liczba osób w rodzinach	41	21	23	22	22
<b>POTRZEBA OCHRONY MACIERZYŃSTWA</b>					
Liczba rodzin	42	50	53	6	6
<b>W TYM: WIELODZIETNOŚĆ</b>					
Liczba rodzin	43	50	53	6	6
<b>BEZDOMNOŚĆ</b>					
Liczba rodzin	44	93	103	76	80
Liczba osób w rodzinach	45	100	107	85	90
<b>TRUDNOŚCI W PRZYSTOSOWANIU DO ŻYCIA PO ZWOLNIENIU Z ZAKŁADU KARNEGO</b>					
Liczba rodzin	46	35	33	34	35
Liczba osób w rodzinach	47	64	49	43	65
<b>ZDARZENIA LOSOWE</b>					
Liczba rodzin	48	7	0	7	8
Liczba osób w rodzinach	49	31	0	11	12
<b>KLĘSKI ŻYWIŁOWE I EKOLOGICZNE</b>					
Liczba osób	50	0	0	0	0
<b>SIEROCTWO</b>					
Liczba rodzin	51	0	0	0	0
Liczba osób w rodzinach	52	0	0	0	0
<b>PRZEMOC W RODZINIE</b>					
Liczba rodzin	53	26	159	174	180
Liczba osób w rodzinach	54	103	597	746	750
<b>OCHRONA OFIAR HANDLU LUDŹMI</b>					
Liczba rodzin	55	0	0	0	0
<b>USŁUGI POMOCY SPOŁECZNEJ</b>					
<b>USŁUGI OPIEKUŃCZE OGÓLEM</b>					
Liczba osób	56	129	132	155	155
Liczba świadczeń	57	24 887	25 655	29 116	29 300

Kwota świadczeń w złotych	58	957 355	948 985	1 027 052	1 043 749
<b>W TYM: SPECJALISTYCZNE (wiersze 59 - 61)</b>					
Liczba osób	59	0	0	0	0
Liczba świadczeń	60	0	0	0	0
Kwota świadczeń w złotych	61	0	0	0	0
<b>SPECJALISTYCZNE USŁUGI DLA OSÓB Z ZABURZENIAMI PSYCHICZNYMI</b>					
Liczba osób	62	56	47	40	41
Liczba świadczeń	63	15 604	13 899	12 354	12 000
Kwota świadczeń w złotych	64	178 373	181 837	171 004	165 000
<b>PORADNICTWO SPECJALISTYCZNE</b>					
Liczba rodzin	65	316	193	242	242
Liczba osób w rodzinach	66	1 265	676	1 040	1 040
<b>PRACA SOCJALNA</b>					
Liczba rodzin	67	2 120	2 685	1 876	1 880
Liczba osób w rodzinach	68	5 043	6 129	4 567	4 570
<b>INTERWENCJA KRYZYSOWA</b>					
Liczba rodzin	69	28	12	21	23
Liczba osób w rodzinach	70	83	43	83	83
<b>KONTRAKT SOCJALNY</b>					
Liczba zawartych kontraktów socjalnych	71	160	133	123	125
Liczba osób ogółem objętych kontraktem	72	197	159	152	155
W tym: liczba osób objętych kontraktem w Klubie Integracji Społecznej	73	143	113	126	126

\* wiek produkcyjny: kobiety w wieku 18-59 lat, mężczyźni 18-64 lat

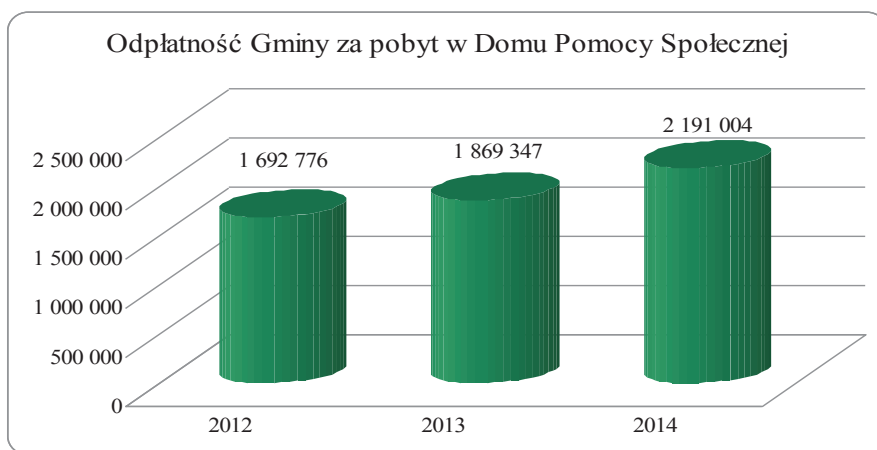
\*\* wiek poprodukcyjny: kobiety w wieku 60 i więcej, mężczyźni 65 i więcej

### 3.1. GMINA – ZADANIA OPS ORAZ MOPS, MOPR

Świadczenia pieniężne przyznawane są z systemu pomocy społecznej pod warunkiem spełnienia jednocześnie dwóch kryteriów. Konieczne jest występowanie przynajmniej jednej z okoliczności, wskazującej na trudną sytuację życiową poza ubóstwem, wskazanych w art. 7 ustawy o pomocy społecznej oraz spełnienie ustawowego kryterium dochodowego.

Środki na realizację zadań pomocy społecznej, które dzieli się odpowiednio na własne i zlecone, pochodzą z budżetu gminy (środki własne) i budżetu państwa (środki administracji rządowej).

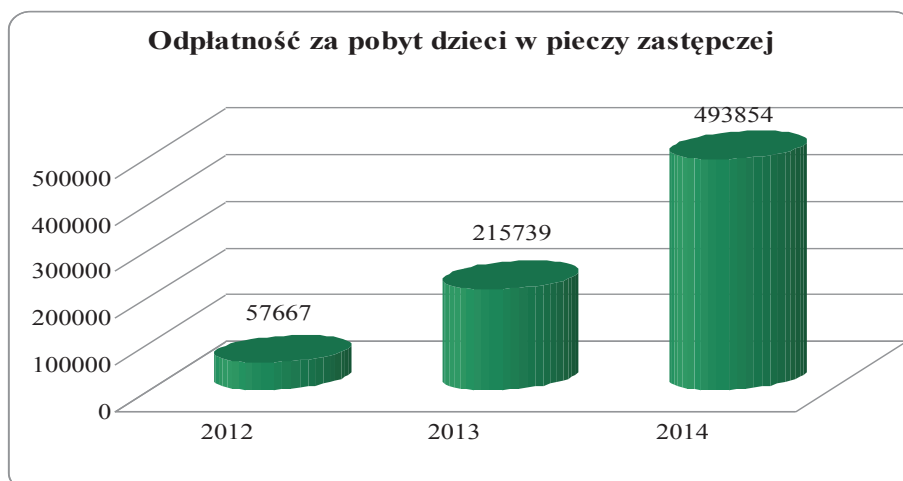
Analizując wydatki na poszczególne rodzaje świadczeń należy zwrócić szczególną uwagę na wzrost kosztów utrzymania mieszkańców Gminy w domach pomocy społecznej. Problem ten związany jest ze starzeniem się naszego społeczeństwa. Pensjonariusze ponoszą odpłatność w wysokości 70% własnych dochodów, należy jednak zauważyć, że koszt utrzymania w domach pomocy społecznej jest niewspółmiernie wysoki w stosunku do wysokości emerytur i rent. Dopłata osób zobowiązanych do ponoszenia odpłatności zgodnie z ustawą o pomocy społecznej nie pokrywa całości kosztów w związku z czym koszty utrzymania w większości ponosi Gmina. Pomimo mniejszej liczby osób umieszczonych w domach pomocy społecznej w 2014 roku w stosunku do roku poprzedniego, wydatkowane środki finansowe są większe.



Źródło: Opracowanie własne na podstawie danych ze sprawozdania MPiPS

Następuje wzrost liczby osób, którym decyzją przyznano schronienie, a tym samym wzrastają koszty ponoszone przez Gminę w tym zakresie.

W dalszym ciągu wzrastają również wydatki Gminy w zakresie odpłatności ponoszonej za pobyt dzieci w pieczy zastępczej.



Źródło: Opracowanie własne na podstawie danych ze sprawozdania „Wspieranie rodziny i pieczy zastępczej”

## GMINA – ZADANIA OPS ORAZ MOPS, MOPR (w całym okresie sprawozdawczym)

### Wyjaśnienia do poniższej tabeli:

- wiersz nr 63 (Liczba asystentów rodziny) – w 2013 i 2014 roku w wykazanej liczbie asystentów 1 pracownik był zatrudniony ze środków pozyskanych w ramach konkursu organizowanego przez Ministerstwo Pracy i Polityki Społecznej „Resortowy program Wspierania Rodziny i System Pieczy Zastępczej na rok 2014 – Asystent Rodziny i koordynator Rodzinnej Pieczy Zastępczej”.

WYSZCZEGÓLNIENIE		Lata poprzednie		Rok oceny	Prognoza rok po ocenie
		Rok 2012	Rok 2013		
<b>ŚWIADCZENIA PIENIĘŻNE Z POMOCY SPOŁECZNEJ</b>					
<b>ZASIŁEK STAŁY</b>					
Liczba osób	1	205	239	270	306
Liczba świadczeń	2	1 937	2 206	2 612	2 846
Kwota świadczeń w złotych	3	685 441	885 121	1 031 467	1 140 000
W tym: (wiersze 4-6)					
<b>Zasiłek stały dla osób samotnie gospodarujących</b>					
Liczba osób	4	158	167	192	219
Liczba świadczeń	5	1 557	1 646	1 805	1 946
Kwota świadczeń w złotych	6	583 424	715 676	822 394	903 927
W tym: (wiersze 7-9)					
<b>Zasiłek stały dla osoby w rodzinie</b>					
Liczba osób	7	47	72	78	87
Liczba świadczeń	8	380	560	807	900
Kwota świadczeń w złotych	9	102 017	169 445	209 073	236 073
<b>ZASIŁEK OKRESOWY</b>					
Liczba osób	10	1 013	1 191	1 122	1 170
Liczba świadczeń	11	7 013	8 910	8 795	8 900
Kwota świadczeń w złotych	12	1 842 304	2 752 527	2 691 704	2 750 000
W tym: (wiersze 13-24)					
<b>Zasiłek okresowy z tytułu bezrobocia</b>					
Liczba osób	13	956	1 084	969	1 066
Liczba świadczeń	14	6 693	8 106	7 682	8 084
Kwota świadczeń w złotych	15	1 773 931	2 562 067	2 388 823	2 537 347



<b>Zasilek okresowy z tytułu długotrwałej choroby</b>					
Liczba osób	16	5	8	17	60
Liczba świadczeń	17	29	44	159	500
Kwota świadczeń w złotych	18	6 648	10 914	42 395	133 317
<b>Zasilek okresowy z tytułu niepełnosprawności</b>					
Liczba osób	19	18	24	27	40
Liczba świadczeń	20	104	172	238	300
Kwota świadczeń w złotych	21	20 886	37 195	60 146	75 000
<b>Zasilek okresowy z tytułu możliwości utrzymania lub nabycia uprawnień do świadczeń z innych systemów zabezpieczenia społecznego</b>					
Liczba osób	22	0	1	1	4
Liczba świadczeń	23	0	2	3	16
Kwota świadczeń w złotych	24	0	542	270	4 336
<b>Zasilek okresowy kontynuowany niezależnie od dochodu na podstawie art. 38 ust. 4a i 4b</b>					
Liczba osób	25	0	0	0	0
Liczba świadczeń	26	0	0	0	0
Kwota świadczeń w złotych	27	0	0	0	0
<b>ZASILEK CELOWY OGÓLEM</b>					
Liczba osób	28	1 196	1 372	1 433	1 600
Kwota świadczeń w złotych	29	1 559 706	1 640 025	1 452 197	1 500 000
<b>W tym: ZASILEK CELOWY PRZYZNANY W RAMACH PROGRAMU WIELOLETNIEGO „POMOC PAŃSTWA W ZAKRESIE DOŻYWIANIA”</b>					
Liczba osób	30	1 127	1 176	1 075	1 100
Liczba świadczeń	31	2 394	2 063	2 383	2 500
Kwota świadczeń w złotych	32	643 460	627 030	597 806	600 000
<b>ZASIŁKI CELOWE PRZYZNANE NIEZALEŻNIE OD DOCHODU na podstawie art. 39a ust. 1 i 2</b>					
Liczba osób	33	0	0	0	0
Kwota świadczeń w złotych	34	0	0	0	0
<b>ŚWIADCZENIA NIEPIENIĘŻNE Z POMOCY SPOŁECZNEJ</b>					
<b>POSILEK OGÓLEM</b>					
Liczba osób	35	938	1 043	959	980

Liczba świadczeń	36	129 712	150 872	152 823	160 000
Kwota świadczeń w złotych	37	499 396	634 703	640 287	750 000
<b>W TYM: DLA DZIECI</b>					
Liczba osób	38	744	832	766	790
Liczba świadczeń	39	101 829	119 861	123 590	130 000
Kwota świadczeń w złotych	40	368 988	448 637	465 231	500 000
<b>W tym: (z wierszy 35-37) POSIŁEK - świadczenie przyznane w ramach programu wieloletniego "Pomoc Państwa w zakresie dożywiania"</b>					
Liczba osób	41	938	1 043	959	980
Liczba świadczeń	42	129 712	150 872	152 823	160 000
Kwota świadczeń w złotych	43	499 396	634 703	640 287	750 000
<b>W TYM: DLA DZIECI (z wierszy 41-43)</b>					
Liczba osób	44	744	832	766	790
Liczba świadczeń	45	101 829	119 861	123 590	130 000
Kwota świadczeń w złotych	46	368 988	448 637	465 231	500 000
<b>SCHRONIENIE</b>					
Liczba osób	47	20	50	59	60
Liczba świadczeń	48	1 332	5 284	5 688	9 600
Kwota świadczeń w złotych	49	29 799	126 816	136 512	170 000
<b>UBRANIE</b>					
Liczba osób	50	0	0	0	0
Liczba świadczeń	51	0	0	0	0
Kwota świadczeń w złotych	52	0	0	0	0
<b>SPRAWIENIE POGRZEBU</b>					
Liczba osób	53	12	9	7	8
Liczba świadczeń	54	12	9	7	8
Kwota świadczeń w złotych	55	18 004	14 324	10 331	12 400
<b>ODPŁATNOŚĆ GMINY ZA POBYT W DOMU POMOCY SPOŁECZNEJ</b>					
Liczba osób	56	120	142	131	150
Liczba świadczeń	57	1 060	1 173	1 366	1 516
Kwota świadczeń w złotych	58	1 692 776	1 869 347	2 191 004	2 400 000

INDYWIDUALNE PROGRAMY POMOCY					
INDYWIDUALNY PROGRAM WYCHODZENIA Z BEZDOMNOŚCI					
Liczba osób	59	13	8	18	18
INDYWIDUALNY PROGRAM ZATRUDNIENIA SOCJALNEGO (Centrum Integracji Społecznej)					
Liczba osób	60	0	0	0	0
WSPIERANIE RODZINY I PIECZA ZASTĘPCZA					
Liczba rodzin objęta pracą asystenta rodziny	61	32	57	63	70
Liczba rodzin wspierających	62	0	0	0	0
Liczba asystentów rodziny	63	2	3	3	4
Odpłatność za pobyt dziecka w pieczy zastępczej w złotych	64	57 667	215 739	493 854	590 000

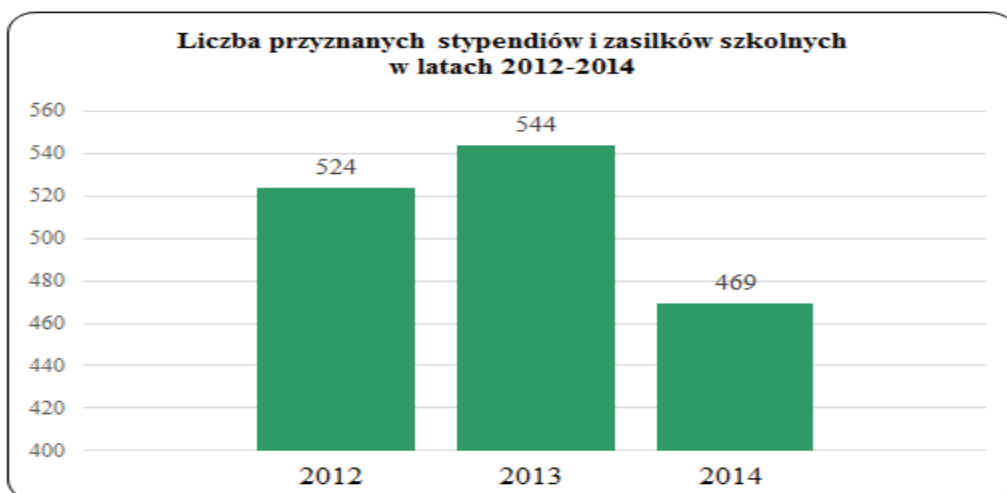
#### 4. Inne rodzaje pomocy i świadczeń

Na podstawie ustaw z dnia 29 listopada 2003 roku o świadczeniach rodzinnych oraz z dnia 7 września 2007 roku o pomocy osobom uprawnionym do alimentów Miejski Ośrodek Pomocy Społecznej w Kędzierzynie-Koźlu realizuje zadania zlecone gminie tj. świadczenia rodzinne oraz świadczenia z funduszu alimentacyjnego. Analiza danych wykazała, że liczba rodzin i osób otrzymujących zasiłki rodzinne, zasiłki pielęgnacyjne czy świadczenia alimentacyjne utrzymuje się na porównywalnym poziomie.

Liczba osób wykonujących prace społeczno-użyteczne (PSU) wzrosła w 2014 roku. PSU są formą aktywizacji zawodowej osób bezrobotnych bez prawa do zasiłku i korzystających ze świadczeń pomocy społecznej. Prace wykonywane są w wymiarze 10 godzin tygodniowo, tj. maksymalnie 40 godzin miesięcznie.

Dodatki mieszkaniowe otrzymywało w 2014 roku 1358 gospodarstw domowych. Dodatkowo dla około ¼ liczby gospodarstw wymienionych powyżej przyznano dodatek energetyczny. Przysługuje on od stycznia 2014 roku odbiorcy wrażliwemu energii elektrycznej. Odbiorcą takim jest osoba, której przyznano dodatek mieszkaniowy w rozumieniu art. 2 ust. 1 ustawy o dodatkach mieszkaniowych, która jest stroną umowy kompleksowej lub umowy sprzedaży energii elektrycznej zawartej z przedsiębiorstwem energetycznym i zamieszkuje w miejscu dostarczania energii elektrycznej.

Co ciekawe – w 2014 roku, kiedy przekazano realizację stypendiów szkolnych z Miejskiego Zarządu Oświaty i Wychowania do Miejskiego Ośrodka Pomocy Społecznej – zmniejszyła się znacząco liczba dzieci, którym przyznano to świadczenie. Szacuje się jednakże, że liczba ta wzrośnie w 2015 roku, w związku ze wzrostem dzieci uprawnionych do stypendium szkolnego (6-latki realizujące obowiązki szkolny).



Źródło: Opracowanie własne na podstawie danych z Zespołu Obsługi Oświaty i Wychowania w Kędzierzynie-Koźlu oraz z Miejskiego Ośrodka Pomocy Społecznej w Kędzierzynie-Koźlu

## INNE RODZAJE POMOCY I ŚWIADCZEŃ

WYSZCZEGÓLNIENIE	Lata poprzednie		Rok oceny	Prognoza rok po ocenie	
	Rok 2012	Rok 2013			
<b>ZASIŁKI RODZINNE I DODATKI DO ZASIŁKÓW RODZINNYCH</b>					
Liczba rodzin	1	978	1 108	1 121	1 200
Kwota świadczeń w złotych	2	3 313 225	3 497 762	3 124 829	3 250 000
<b>JEDNORAZOWY DODATEK Z TYTUŁU URODZENIA SIĘ DZIECKA (ujmowany w pozycji „Zasiłki rodzinne i dodatki do zasiłków rodzinnych”)</b>					
Liczba świadczeń	3	120	138	107	110
Kwota świadczeń w złotych	4	120 000	138 000	107 000	110 000
<b>JEDNORAZOWA ZAPOMOGA Z TYTUŁU URODZENIA SIĘ DZIECKA</b>					
Liczba świadczeń	5	490	353	352	355
Kwota świadczeń w złotych	6	490 000	353 000	352 000	355 000
<b>ŚWIADCZENIA OPIEKUŃCZE</b>					
<b>ŚWIADCZENIE PIEŁĘGNACYJNE</b>					
Liczba świadczeń	7	2 448	1 937	1 410	1 700
Kwota świadczeń w złotych	8	1 256 175	1 063 369	1 026 671	1 300 000
<b>DODATEK DO ŚWIADCZENIA PIEŁĘGNACYJNEGO</b>					
Liczba świadczeń	9	0	668	12	0
Kwota świadczeń w złotych	10	0	66 800	1 200	0
<b>ZASIŁEK PIEŁĘGNACYJNY – Ogółem</b>					
Liczba świadczeń	11	18 784	19 460	19 376	19 420
Kwota świadczeń w złotych	12	2 873 952	2 977 380	2 964 528	2 971 260

W tym: (od poz. 13 do poz. 20)					
<b>ZASIŁEK PIEŁĘGNACYJNY DLA NIEPEŁNOSPRAWNEGO DZIECKA</b>					
Liczba świadczeń	13	3 579	3 370	3 293	3 298
Kwota świadczeń w złotych	14	547 587	515 610	503 829	504 594
<b>ZASIŁEK PIEŁĘGNACYJNY DLA OSOBY NIEPEŁNOSPRAWNEJ W WIEKU POWYŻEJ 16 ROKU ŻYCIA O ZNACZNYM STOPNIU NIEPEŁNOSPRAWNOŚCI</b>					
Liczba świadczeń	15	8 838	9 316	9 172	9 175
Kwota świadczeń w złotych	16	1 352 214	1 425 348	1 403 316	1 403 775
<b>ZASIŁEK PIEŁĘGNACYJNY DLA OSOBY NIEPEŁNOSPRAWNEJ W WIEKU POWYŻEJ 16 ROKU ŻYCIA O UMIARKOWANYM STOPNIU NIEPEŁNOSPRAWNOŚCI, KTÓRA POWSTAŁA PRZED UKOŃCZENIEM 21 ROKU ŻYCIA</b>					
Liczba świadczeń	17	5 965	6 364	6 471	6 500
Kwota świadczeń w złotych	18	912 645	973 692	990 063	994 500
<b>ZASIŁEK PIEŁĘGNACYJNY DLA OSOBY, KTÓRA UKOŃCZYŁA 75 LAT</b>					
Liczba świadczeń	19	402	410	440	447
Kwota świadczeń w złotych	20	61 506	62 730	67 320	68 391
<b>SPECJALNY ZASIŁEK OPIEKUŃCZY</b>					
Liczba świadczeń	21	0	47	55	60
Kwota świadczeń w złotych	22	0	23 383	28 271	31 000
<b>ZASIŁEK DLA OPIEKUNA</b>					
Liczba świadczeń	23	X	X	1 150	550
Kwota świadczeń w złotych	24	X	X	554 771	280 800
<b>ŚWIADCZENIE Z FUNDUSZU ALIMENTACYJNEGO</b>					
Liczba osób	25	748	755	766	770
Liczba rodzin	26	470	461	516	520
Kwota świadczeń w złotych	27	3 071 592	3 400 515	3 381 262	3 400 000
<b>DODATKI MIESZKANIOWE</b>					
Liczba gospodarstw domowych	28	1 328	1 364	1 358	1 360
Kwota świadczeń w złotych	29	2 499 892	2 855 707	2 714 048	2 800 000
<b>DODATKI ENERGETYCZNE</b>					
Liczba gospodarstw domowych	30	X	X	369	400
Kwota świadczeń w złotych	31	X	X	34 619	40 000
<b>OPLACENIE SKŁADKI UBEZPIECZENIA ZDROWOTNEGO</b>					
Liczba osób	32	456	349	315	356
Kwota świadczeń w złotych	33	104 189	141 855	121 761	136 000



<b>OPLACENIE SKŁADKI UBEZPIECZENIA SPOŁECZNEGO</b>					
Liczba osób	34	178	229	126	131
Kwota świadczeń w złotych	35	204 274	303 409	264 862	270 902
<b>ŚWIADCZENIE INTEGRACYJNE (CENTRUM INTEGRACJI SPOŁECZNEJ)</b>					
Liczba osób	36	0	0	0	0
Kwota świadczeń w złotych	37	0	0	0	0
<b>ŚWIADCZENIA PIENIĘŻNE Z PRAC SPOŁECZNIE UŻYTECZNYCH</b>					
Liczba osób ogółem	38	70	70	86	80
Kwota świadczeń w złotych	39	90 418	100 514	103 656	103 680
<b>STYPENDIA SOCJALNE DLA UCZNIÓW I ZASIŁKI SZKOLNE</b>					
Liczba osób	40	524	544	469	563
Kwota świadczeń w złotych	41	342 169	529 812	476 617	619 400

## 5. Zasoby instytucjonalne pomocy i wsparcia

Pomoc społeczna organizowana jest w celu ochrony interesów najsłabszych grup. Jej rolą jest wspieranie osób i rodzin, które nie są w stanie samodzielnie przezwyciężyć trudnych sytuacji życiowych, w wysiłkach zmierzających do zaspokojenia niezbędnych potrzeb i umożliwienie im życia w warunkach odpowiadających godności człowieka. Obok przyznawania świadczeń pieniężnych i niepieniężnych, pomoc społeczna polega także na prowadzeniu i rozwoju niezbędnej infrastruktury socjalnej mogącej zapewnić kompleksowe wsparcie mieszkańcom o określonych problemach. Ofertę tego rodzaju placówek pomoc społeczna kieruje do tych, którzy ze względu na wiek, stan zdrowia czy sytuację życiową wymagają wsparcia.

Na terenie Gminy funkcjonuje 5 domów dziennego pobytu. Są to środowiskowe placówki pomocy społecznej, przeznaczone głównie dla emerytów i rencistów. Ośrodki wsparcia funkcjonujące w ramach struktury organizacyjnej Miejskiego Ośrodka Pomocy Społecznej w Kędzierzynie-Koźlu świadczą także pomoc niekonwencjonalną służącą utrzymaniu osoby w wieku senioralnym w jej naturalnym środowisku.

Należą do nich:

- Dom Dziennego Pobytu Nr 1 „Pod Brzozą” przy ul. Powstańców 26, 47-220 Kędzierzyn-Koźle,
- Dom Dziennego Pobytu Nr 2 „Magnolia” przy ul. Piramowicza 27, 47-200 Kędzierzyn-Koźle,
- Dom Dziennego Pobytu Nr 3 „Radość” przy ul. Grabskiego 6, 47-223 Kędzierzyn-Koźle,
- Dom Dziennego Pobytu Nr 4 „Wrzos” przy ul. Kazimierza Wielkiego 6, 47-232 Kędzierzyn-Koźle,
- Dom Dziennego Pobytu Nr 5 „Nasz dom” przy ul. Kościuszki 43b, 47-224 Kędzierzyn-Koźle.

Środowiskowy Dom Samopomocy „Promyczek” działający na terenie Gminy jest ośrodkiem wsparcia dziennego, który realizuje zadania w zakresie pomocy społecznej udzielając wsparcia społecznego osobom z zaburzeniami psychicznymi.

Mieszkania chronione są formą zapewnienia warunków samodzielnego funkcjonowania w środowisku i w integracji ze środowiskiem lokalnym oraz nadzoru i wsparcia wykwalifikowanego personelu osobom starszym i niepełnosprawnym. Na Mieszkania Chronione – działające w strukturze ośrodka pomocy społecznej – składa się 47 lokali mieszkalnych (z czego 9 lokali przeznaczonych jest dla osób z zaburzeniami psychicznymi):

- 42 lokale jednopokojowe z aneksem kuchennym i łazienką dostosowaną dla osób starszych, niepełnosprawnych,
- 5 lokali dwupokojowych z aneksem kuchennym i łazienką dostosowaną dla osób starszych, niepełnosprawnych.

Na terenie Gminy działa również Dom dla Osób Bezdomnych i Najuboższych MARKOT.

## ZASOBY INSTYTUCJONALNE POMOCY I WSPARCIA

### Wyjaśnienia do poniższej tabeli:

- wiersz nr 15 (Liczba osób umieszczonych – Środowiskowe Domy Samopomocy) – na terenie gminy Kędzierzyn-Koźle ośrodek samopomocy jest placówką wsparcia dziennego, w związku z powyższym nie ma w niej osób umieszczonych, a jedynie osoby korzystające.
- wiersz nr 26 (Roczny koszt prowadzenia i utrzymania placówek w złotych) – wykazane wydatki prowadzenia placówek na lata 2015-2016 – odpowiadają danym z kolumny „Rok z oceny”.
- wiersz nr 31 (Liczba osób korzystających) – dane wykazane w tabeli wynikają z sumy osób skierowanych przez tut. Ośrodek oraz osób umieszczonych z poza gminy Kędzierzyn-Koźle.

WYSZCZEGÓLNIENIE	Lata poprzednie		Rok oceny	Potrzeby		
	Rok 2012	Rok 2013		Rok po ocenie	Dwa lata po ocenie	
<b>OŚRODKI WSPARCIA - OGÓLEM</b>						
Liczba placówek	1	7	7	7	7	
<b>Z tego: według organu prowadzącego (wiersze 2 i 3)</b>						
Liczba placówek prowadzonych przez JST	2	6	6	6	6	
Liczba placówek prowadzonych przez inny podmiot	3	1	1	1	1	
Liczba miejsc w placówkach ogółem	4	575	575	575	575	
Liczba osób korzystających	5	851	889	853	906	
Liczba osób oczekujących (wg stanu na 31 grudnia danego roku)	6	14	37	30	15	
Liczba decyzji odmownych (wg stanu na 31 grudnia danego roku)	7	0	0	0	0	

Kadra placówek - liczba osób zatrudnionych ogółem (wg stanu na 31 grudnia danego roku)	8	49	50	47	49	49
Roczny koszt prowadzenia i utrzymania placówek (w złotych)	9	3 120 492	3 574 985	3 603 214	3 722 601	3 781 706
<b>W TYM (z wierszy 1-9):</b>						
<b>ŚRODOWISKOWE DOMY SAMOPOMOCY</b>						
Liczba placówek	10	1	1	1	1	1
<b>Z tego: według organu prowadzącego (wiersze 11 i 12)</b>						
Liczba placówek prowadzonych przez JST	11	1	1	1	1	1
Liczba placówek prowadzonych przez inny podmiot	12	0	0	0	0	0
Liczba miejsc w placówkach ogółem	13	45	45	45	45	45
Liczba osób korzystających	14	78	80	76	76	76
Liczba osób umieszczonych	15	0	0	0	0	0
Liczba osób oczekujących (wg stanu na 31 grudnia danego roku)	16	4	3	0	0	0
Kadra placówek - liczba osób zatrudnionych ogółem (wg stanu na 31 grudnia danego roku)	17	10	12	12	13	13
Roczny koszt prowadzenia i utrzymania placówek (w złotych)	18	890 713	933 255	1 003 675	982 092	1 031 197
<b>DZIENNE DOMY POMOCY</b>						
Liczba placówek	19	5	5	5	5	5
<b>Z tego: według organu prowadzącego (wiersze 20 i 21)</b>						
Liczba placówek prowadzonych przez JST	20	5	5	5	5	5
Liczba placówek prowadzonych przez inny podmiot	21	0	0	0	0	0
Liczba miejsc w placówkach ogółem	22	480	480	480	480	480
Liczba osób korzystających	23	584	554	565	570	570
Liczba osób oczekujących (wg stanu na 31 grudnia danego roku)	24	10	34	30	10	15
Kadra placówek - liczba osób zatrudnionych ogółem (wg stanu na 31 grudnia danego roku)	25	37	36	33	33	33
Roczny koszt prowadzenia i utrzymania placówek (w złotych)	26	1 996 429	2 083 018	2 190 509	2 190 509	2 190 509

<b>NOCLEGOWNIE, SCHRONISKA I DOMY DLA OSÓB BEZDOMNYCH</b>						
Liczba placówek	27	1	1	1	1	1
<b>Z tego: według organu prowadzącego (wiersze 28 i 29)</b>						
Liczba placówek prowadzonych przez JST	28	0	0	0	0	0
Liczba placówek prowadzonych przez inny podmiot	29	1	1	1	1	1
Liczba miejsc w placówkach ogółem	30	50	50	50	50	50
Liczba osób korzystających	31	189	255	212	240	260
Liczba osób skierowanych w wyniku eksmisji	32	8	18	33	40	50
Kadra placówek - liczba osób zatrudnionych ogółem (wg stanu na 31 grudnia danego roku)	33	2	2	2	3	3
Roczny koszt prowadzenia i utrzymania placówek (w złotych)	34	233 350	558 712	409 030	550 000	560 000
<b>KLUBY SAMOPOMOCY</b>						
Liczba placówek	35	0	0	0	0	0
<b>Z tego: według organu prowadzącego (wiersze 36 i 37)</b>						
Liczba placówek prowadzonych przez JST	36	0	0	0	0	0
Liczba placówek prowadzonych przez inny podmiot	37	0	0	0	0	0
Liczba miejsc w placówkach ogółem	38	0	0	0	0	0
Liczba osób korzystających	39	0	0	0	0	0
Liczba osób oczekujących (wg stanu na 31 grudnia danego roku)	40	0	0	0	0	0
Kadra placówek - liczba osób zatrudnionych ogółem (wg stanu na 31 grudnia danego roku)	41	0	0	0	0	0
Roczny koszt prowadzenia i utrzymania placówek (w złotych)	42	0	0	0	0	0

## ZASOBY INSTYTUCJONALNE POMOCY i WSPARCIA (c.d.)

### Wyjaśnienia do poniższej tabeli:

- wiersz nr 19 - (Roczny koszt prowadzenia i utrzymania placówek w złotych) - wykazane wydatki prowadzenia placówek na lata 2015-2016 - odpowiadają danym z kolumny „Rok z oceny”.
- wiersz nr 36 - (Liczba miejsc w placówkach ogółem) - brak danych.

- wiersz nr 37 – (Liczba osób korzystających) – prognoza na lata 2015-2016 – brak danych.
- wiersz nr 38 – (Kadra placówek – liczba osób zatrudnionych ogółem) – prognoza na rok 2016 – brak danych.

WYSZCZEGÓLNIENIE	Lata poprzednie		Rok oceny	Potrzeby		
	Rok 2012	Rok 2013		Rok po ocenie	Dwa lata po ocenie	
<b>DOMY POMOCY SPOŁECZNEJ</b>						
Liczba placówek	1	0	0	0	0	0
<b>Z tego: według organu prowadzącego (wiersze 2 i 3)</b>						
Liczba placówek prowadzonych przez JST	2	0	0	0	0	0
Liczba placówek prowadzonych przez inny podmiot	3	0	0	0	0	0
Liczba miejsc w placówkach ogółem	4	0	0	0	0	0
Liczba osób korzystających	5	0	0	0	0	0
Liczba osób umieszczonych	6	0	0	0	0	0
Liczba osób oczekujących (wg stanu na 31 grudnia danego roku)	7	0	0	0	0	0
Liczba decyzji odmownych (wg stanu na 31 grudnia danego roku)	8	0	0	0	0	0
Kadra placówek - liczba osób zatrudnionych ogółem (wg stanu na 31 grudnia danego roku)	9	0	0	0	0	0
Roczny koszt prowadzenia i utrzymania placówek (w złotych)	10	0	0	0	0	0
<b>MIESZKANIA CHRONIONE OGÓŁEM</b>						
Liczba placówek	11	47	47	47	47	47
<b>Z tego: według organu prowadzącego (wiersze 12 i 13)</b>						
Liczba placówek prowadzonych przez JST	12	47	47	47	47	47
Liczba placówek prowadzonych przez inny podmiot	13	0	0	0	0	0
Liczba miejsc w placówkach ogółem	14	52	52	52	52	52
Liczba osób korzystających	15	49	53	53	52	52
Liczba osób umieszczonych	16	49	53	53	52	52
Liczba osób oczekujących (wg stanu na 31 grudnia danego roku)	17	1	1	0	0	0
Kadra placówek - liczba osób zatrudnionych ogółem (wg stanu na 31 grudnia danego roku)	18	7	7	7	8	8
Roczny koszt prowadzenia i utrzymania placówek (w złotych)	19	374 981	411 910	433 610	433 610	433 610

<b>OŚRODKI INTERWENCJI KRYZYSOWEJ OGÓLEM</b>						
Liczba placówek	20	0	0	0	0	0
<b>Z tego: według organu prowadzącego (wiersze 21 i 22)</b>						
Liczba placówek prowadzonych przez JST	21	0	0	0	0	0
Liczba placówek prowadzonych przez inny podmiot	22	0	0	0	0	0
Liczba miejsc w placówkach ogółem	23	0	0	0	0	0
Liczba osób korzystających	24	0	0	0	0	0
Kadra placówek - liczba osób zatrudnionych ogółem (wg stanu na 31 grudnia danego roku)	25	0	0	0	0	0
Roczny koszt prowadzenia i utrzymania placówek (w złotych)	26	0	0	0	0	0
<b>JEDNOSTKI SPECJALISTYCZNEGO PORADNICTWA</b>						
Liczba placówek	27	0	0	0	0	0
<b>Z tego: według organu prowadzącego (wiersze 28 i 29)</b>						
Liczba placówek prowadzonych przez JST	28	0	0	0	0	0
Liczba placówek prowadzonych przez inny podmiot	29	0	0	0	0	0
Liczba osób korzystających	30	0	0	0	0	0
Kadra placówek - liczba osób zatrudnionych ogółem (wg stanu na 31 grudnia danego roku)	31	0	0	0	0	0
Roczny koszt prowadzenia i utrzymania placówek (w złotych)	32	0	0	0	0	0
<b>PLACÓWKI WSPARCIA DZIENNEGO</b>						
Liczba placówek	33	4	4	4	4	4
<b>Z tego: według organu prowadzącego (wiersze 34 i 35)</b>						
Liczba placówek prowadzonych przez JST	34	0	0	0	0	0
Liczba placówek prowadzonych przez inny podmiot	35	4	4	4	4	4
Liczba miejsc w placówkach ogółem	36	0	0	0	0	0
Liczba osób korzystających	37	114	102	95	0	0
Kadra placówek - liczba osób zatrudnionych ogółem (wg stanu na 31 grudnia danego roku)	38	24	27	27	24	0
Roczny koszt prowadzenia i utrzymania placówek (w złotych)	39	291 579	295 089	286 693	302 940	302 940

<b>PLACÓWKI OPIEKUŃCZO-WYCHOWAWCZE OGÓLEM</b>						
Liczba placówek	40	X	X	X	X	X
<b>Z tego: według organu prowadzącego (wiersze 41 i 42)</b>						
Liczba placówek prowadzonych przez JST	41	X	X	X	X	X
Liczba placówek prowadzonych przez inny podmiot	42	X	X	X	X	X
Liczba miejsc w placówkach ogółem	43	X	X	X	X	X
Liczba osób korzystających	44	X	X	X	X	X
Kadra placówek - liczba osób zatrudnionych ogółem (wg stanu na 31 grudnia danego roku)	45	X	X	X	X	X
Roczny koszt prowadzenia i utrzymania placówek (w złotych)	46	X	X	X	X	X
<b>W tym: PLACÓWKI TYPU RODZINNEGO</b>						
Liczba placówek	47	X	X	X	X	X
<b>Z tego: według organu prowadzącego (wiersze 48 i 49)</b>						
Liczba placówek prowadzonych przez JST	48	X	X	X	X	X
Liczba placówek prowadzonych przez inny podmiot	49	X	X	X	X	X
Liczba miejsc w placówkach ogółem	50	X	X	X	X	X
Liczba osób korzystających	51	X	X	X	X	X
Kadra placówek - liczba osób zatrudnionych ogółem (wg stanu na 31 grudnia danego roku)	52	X	X	X	X	X
Roczny koszt prowadzenia i utrzymania placówek (w złotych)	53	X	X	X	X	X
<b>CENTRUM INTEGRACJI SPOŁECZNEJ</b>						
Liczba placówek	54	0	0	0	0	0
<b>Z tego: według organu prowadzącego (wiersze 55 i 56)</b>						
Liczba placówek prowadzonych przez JST	55	0	0	0	0	0
Liczba placówek prowadzonych przez inny podmiot	56	0	0	0	0	0
Liczba uczestników zajęć	57	0	0	0	0	0
Kadra placówek - liczba osób zatrudnionych ogółem (wg stanu na 31 grudnia danego roku)	58	0	0	0	0	0



Roczny koszt prowadzenia i utrzymania placówek (w złotych)	59	0	0	0	0	0
<b>KLUB INTEGRACJI SPOŁECZNEJ</b>						
Liczba placówek	60	0	0	0	0	0
<b>Z tego: według organu prowadzącego (wiersze 61 i 62)</b>						
Liczba placówek prowadzonych przez JST	61	0	0	0	0	0
Liczba placówek prowadzonych przez inny podmiot	62	0	0	0	0	0
Liczba uczestników zajęć	63	143	143	126	130	130
Kadra placówek - liczba osób zatrudnionych ogółem (wg stanu na 31 grudnia danego roku)	64	0	0	0	0	0
Roczny koszt prowadzenia i utrzymania placówek (w złotych)	65	0	0	0	0	0
<b>WARSZTAT TERAPII ZAJĘCIOWEJ</b>						
Liczba placówek	66	0	0	0	0	0
<b>Z tego: według organu prowadzącego (wiersze 67 i 68)</b>						
Liczba placówek prowadzonych przez JST	67	0	0	0	0	0
Liczba placówek prowadzonych przez inny podmiot	68	0	0	0	0	0
Liczba uczestników zajęć	69	0	0	0	0	0
Kadra placówek - liczba osób zatrudnionych ogółem (wg stanu na 31 grudnia danego roku)	70	0	0	0	0	0
Roczny koszt prowadzenia i utrzymania placówek (w złotych)	71	0	0	0	0	0
<b>ZAKŁAD AKTYWNOŚCI ZAWODOWEJ</b>						
Liczba placówek	72	0	0	0	0	0
<b>Z tego: według organu prowadzącego (wiersze 73 i 74)</b>						
Liczba placówek prowadzonych przez JST	73	0	0	0	0	0
Liczba placówek prowadzonych przez inny podmiot	74	0	0	0	0	0

Liczba uczestników zajęć	75	0	0	0	0	0
Kadra placówek - liczba osób zatrudnionych ogółem (wg stanu na 31 grudnia danego roku)	76	0	0	0	0	0
Roczny koszt prowadzenia i utrzymania placówek (w złotych)	77	0	0	0	0	0

## INNE INSTYTUCJE POMOCY I WSPARCIA

Rodzaj instytucji	Wyszczególnienie	Lata poprzednie		Rok oceny	Potrzeby	
		Rok 2012	Rok 2013		Rok po ocenie	Dwa lata po ocenie
ośrodek wsparcia - klub samopomocy	Liczba placówek	1	1	1	1	1
	Liczba osób korzystających / uczestników	2	13	12	11	20

### 6. Kadra jednostki organizacyjnej pomocy społecznej

Kadrę Ośrodka tworzy 144 pracowników (stan na dzień 31.12.2014 roku wraz z umowami na zastępstwo).

### KADRA JEDNOSTKI ORGANIZACYJNEJ POMOCY SPOŁECZNEJ (w osobach, stan na 31 grudnia)

WYSZCZEGÓLNIENIE		Lata poprzednie		Rok oceny	Potrzeby	
		Rok 2012	Rok 2013		Rok po ocenie	Dwa lata po ocenie
<b>OGÓŁEM PRACOWNICY JEDNOSTKI</b>						
Liczba ogółem pracowników jednostki pomocy społecznej	1	143	147	144	147	148
<b>KADRA KIEROWNICZA</b>						
Ogółem kadra kierownicza (dyrektor jednostki i jego zastępcy)	2	2	2	2	2	2
<b>W tym: (od poz. 3 do poz. 4)</b>						
Wykształcenie wyższe	3	2	2	2	2	2

Specjalizacja z organizacji pomocy społecznej	4	2	2	2	2	2
<b>PRACOWNICY SOCJALNI</b>						
Ogółem	5	33	30	30	31	31
W tym: pracownicy socjalni ogółem zatrudnieni z EFS	6	2	2	0	0	0
<b>W tym: (od poz. 7 do poz. 11)</b>						
Wykształcenie wyższe	7	28	26	26	27	27
Wykształcenie średnie	8	5	4	4	4	4
Specjalizacja 1-ego stopnia w zawodzie	9	3	3	3	4	4
Specjalizacja 2-ego stopnia w zawodzie	10	0	0	0	0	0
Specjalizacja z organizacji pomocy społecznej	11	3	2	2	2	2
<b>POZOSTALI PRACOWNICY:</b>						
Ogółem	12	108	115	112	114	115
<b>W tym: (od poz. 13 do poz. 15)</b>						
Wykształcenie wyższe	13	39	47	49	51	52
Wykształcenie średnie	14	35	33	35	35	35
Inne	15	34	35	28	28	28

### 6.1. Zatrudnienie pomocnicze w jednostce organizacyjnej pomocy społecznej

#### ZATRUDNIENIE POMOCNICZE W JEDNOSTCE ORGANIZACYJNEJ POMOCY SPOŁECZNEJ (w osobach, w ciągu danego roku)

W osobach

WYSZCZEGÓLNIENIE		Lata poprzednie		Rok oceny	Potrzeby	
		Rok 2012	Rok 2013		Rok po ocenie	Dwa lata po ocenie
Wolontariusze	1	0	0	0	0	0
Zatrudnienie subsydiowane (roboty publiczne, prace interwencyjne i inne)	2	3	5	0	3	3
Staże	3	6	10	22	30	20

## 6.2. Zespoły pracy socjalnej i integracji społecznej w jednostce pomocy społecznej

### ZESPOŁY PRACY SOCJALNEJ I INTEGRACJI SPOŁECZNEJ W JEDNOSTCE POMOCY SPOŁECZNEJ (w osobach, w ciągu danego roku)

W osobach

WYSZCZEGÓLNIENIE		Lata poprzednie		Rok oceny	Potrzeby	
		Rok 2012	Rok 2013		Rok po ocenie	Dwa lata po ocenie
Liczba zespołów	1	0	0	0	0	0
Liczba osób ogółem w zespole	2	0	0	0	0	0
W tym z wiersza 2:						
Pracownicy socjalni	3	0	0	0	0	0
Specjaliści zgodnie z art. 110 ust. 3 ustawy o pomocy społecznej	4	0	0	0	0	0

## 7. Środki finansowe na wydatki w pomocy społecznej i innych obszarach polityki społecznej w budżecie jednostki samorządu terytorialnego

### ŚRODKI FINANSOWE NA WYDATKI W POMOCY SPOŁECZNEJ I INNYCH OBSZARACH POLITYKI SPOŁECZNEJ W BUDŻECIE JEDNOSTKI SAMORZĄDU TERYTORIALNEGO (zadania własne i zadania zlecone)

Wyjaśnienia do poniższej tabeli:

- wiersz nr 11 i 12 (85203 – Ośrodki wsparcia) – wykazane wydatki na utrzymanie ośrodków wsparcia na lata 2015-2016 odpowiadają danym z kolumny „Rok z oceny”.
- wiersz nr 17 i 18 (85206 – Wspieranie rodziny m.in. asystenci rodziny i rodziny wspierające) – wykazane wydatki na lata 2015-2016 odpowiadają danym z kolumny „Rok z oceny”.
- wiersz nr 19 i 20 (85212 – Świadczenia rodzinne, świadczenie z funduszu alimentacyjnego oraz składki na ubezpieczenia emerytalne i rentowe z ubezpieczenia społecznego) – wykazane wydatki na lata 2015-2016 odpowiadają danym z kolumny „Rok z oceny”.
- wiersz nr 21 i 22 (85213 – Składki na ubezpieczenie zdrowotne opłacane za osoby pobierające niektóre świadczenia z pomocy społecznej, niektóre świadczenia rodzinne oraz za osoby uczestniczące w zajęciach centrum integracji społecznej) – wykazane wydatki na lata 2015-2016 odpowiadają danym z kolumny „Rok z oceny”.
- wiersz nr 23 i 24 (85214 – Zasiłki i pomoc w naturze oraz składki na ubezpieczenie emerytalne i rentowe) – wykazane wydatki na lata 2015-2016 odpowiadają danym z kolumny „Rok z oceny”.
- wiersz nr 27 i 28 (85216 – Zasiłki stałe) – wykazane wydatki na lata 2015-2016 odpowiadają danym z kolumny „Rok z oceny”.
- wiersz nr 31 i 32 (85219 – Ośrodek Pomocy Społecznej) – wykazane wydatki na lata 2015-2016 odpowiadają danym z kolumny „Rok z oceny”.
- wiersz nr 33 i 34 (85220 – Specjalistyczne poradnictwo, mieszkania chronione i ośrodki interwencji kryzysowej) – wykazane wydatki na lata 2015-2016 odpowiadają danym z kolumny „Rok z oceny”.

- wiersz nr 35 i 36 (85228 – Usługi opiekuńcze i specjalistyczne usługi opiekuńcze – wykazane wydatki na lata 2015-2016 odpowiadają danym z kolumny „Rok z oceny”.
- wiersz nr 45 i 46 (85295 – Pozostała działalność) – wydatek wykazany w roku oceny jest sumą kosztów poniesionych na: świadczenia pielęgnacyjne za opiekę, pokrycie kosztów w noclegowni oraz dotacja wojewody w ramach wieloletniego programu wspierania finansowego gmin w zakresie dożywiania „Pomoc państwa w zakresie dożywiania na lata 2014-2020”.
- wiersz 61 (85415 – Pomoc materialna dla uczniów) – podana kwota zawiera potrzeby jedynie w zakresie przyznania pomocy materialnej o charakterze socjalnym (stypendia i zasiłki szkolne), pozostałych danych nie uzyskano.

**W złotych**

WYSZCZEGÓLNIENIE		Lata poprzednie		Rok oceny	Potrzeby	
		Rok 2012	Rok 2013		Rok po ocenie	Dwa lata po ocenie
<b>OGÓŁEM</b>						
<b>OGÓŁEM (działy)</b>	1	<b>34 267 949</b>	<b>36 032 664</b>	<b>37 783 128</b>	<b>37 569 007</b>	<b>36 149 007</b>
<b>W tym: w budżecie OPS/PCPR</b>	2	<b>26 356 075</b>	<b>27 571 985</b>	<b>29 447 698</b>	<b>29 187 129</b>	<b>29 187 129</b>
<b>851 - OCHRONA ZDROWIA</b>						
<b>85153 - Przeciwdziałanie narkomanii</b>	3	<b>107 313</b>	<b>75 413</b>	<b>69 940</b>	<b>31 690</b>	<b>0</b>
<b>w tym: w budżecie OPS / PCPR</b>	4	<b>0</b>	<b>0</b>	<b>0</b>	<b>0</b>	<b>0</b>
<b>85154 - Przeciwdziałanie alkoholizmowi</b>	5	<b>1 021 041</b>	<b>998 826</b>	<b>982 270</b>	<b>1 218 310</b>	<b>0</b>
<b>w tym: w budżecie OPS / PCPR</b>	6	<b>0</b>	<b>0</b>	<b>0</b>	<b>0</b>	<b>0</b>
<b>852 - POMOC SPOŁECZNA</b>						
<b>85201 - Placówki opiekuńczo-wychowawcze</b>	7	<b>0</b>	<b>0</b>	<b>0</b>	<b>0</b>	<b>0</b>
<b>w tym: w budżecie OPS / PCPR</b>	8	<b>0</b>	<b>0</b>	<b>0</b>	<b>0</b>	<b>0</b>
<b>85202 - Domy pomocy społecznej</b>	9	<b>0</b>	<b>0</b>	<b>0</b>	<b>0</b>	<b>0</b>
<b>w tym: w budżecie OPS / PCPR</b>	10	<b>0</b>	<b>0</b>	<b>0</b>	<b>0</b>	<b>0</b>
<b>85203 - Ośrodki Wsparcia</b>	11	<b>1 996 429</b>	<b>2 083 018</b>	<b>2 190 510</b>	<b>2 190 510</b>	<b>2 190 510</b>
<b>w tym: w budżecie OPS / PCPR</b>	12	<b>1 996 429</b>	<b>2 083 018</b>	<b>2 190 510</b>	<b>2 190 510</b>	<b>2 190 510</b>
<b>85204 - Rodziny zastępcze</b>	13	<b>0</b>	<b>0</b>	<b>0</b>	<b>0</b>	<b>0</b>
<b>w tym: w budżecie OPS / PCPR</b>	14	<b>0</b>	<b>0</b>	<b>0</b>	<b>0</b>	<b>0</b>
<b>85205 - Przeciwdziałanie przemocy w rodzinie</b>	15	<b>0</b>	<b>0</b>	<b>0</b>	<b>0</b>	<b>0</b>
<b>w tym: w budżecie OPS / PCPR</b>	16	<b>0</b>	<b>0</b>	<b>0</b>	<b>0</b>	<b>0</b>
<b>85206 - Wspieranie rodziny (m.in. asystenci rodziny i rodziny wspierające)</b>	17	<b>122 379</b>	<b>315 761</b>	<b>599 308</b>	<b>599 308</b>	<b>599 308</b>
<b>w tym: w budżecie OPS / PCPR</b>	18	<b>122 379</b>	<b>315 761</b>	<b>599 308</b>	<b>599 308</b>	<b>599 308</b>
<b>85212 - Świadczenia rodzinne, świadczenie z funduszu alimentacyjnego oraz składki na ubezpieczenia emerytalne i rentowe z ubezpieczenia społecznego</b>	19	<b>11 951 182</b>	<b>12 140 082</b>	<b>12 317 734</b>	<b>11 732 060</b>	<b>11 732 060</b>
<b>w tym: w budżecie OPS / PCPR</b>	20	<b>11 951 182</b>	<b>12 140 082</b>	<b>12 317 734</b>	<b>11 732 060</b>	<b>11 732 060</b>
<b>85213 - Składki na ubezpieczenie</b>	21	<b>104 189</b>	<b>121 855</b>	<b>130 099</b>	<b>136 000</b>	<b>136 000</b>

zdrowotne opłacane za osoby pobierające niektóre świadczenia z pomocy społecznej, niektóre świadczenia rodzinne oraz za osoby uczestniczące w zajęciach centrum integracji społecznej						
w tym: w budżecie OPS / PCPR	22	104 189	121 855	130 099	136 000	136 000
85214 - Zasilki i pomoc w naturze oraz składki na ubezpieczenia emerytalne i rentowe	23	4 625 373	5 890 779	5 998 448	6 050 502	6 050 502
w tym: w budżecie OPS / PCPR	24	4 625 373	5 890 779	5 998 448	6 050 502	6 050 502
85215 - Dodatki mieszkaniowe	25	2 499 892	2 855 707	2 748 668	2 840 000	2 840 000
w tym: w budżecie OPS / PCPR	26	0	0	0	0	0
85216 - Zasilki stałe	27	685 441	879 557	1 026 286	1 140 000	1 140 000
w tym: w budżecie OPS / PCPR	28	685 441	879 557	1 026 286	1 140 000	1 140 000
85218 - Powiatowe Centrum Pomocy Rodzinie	29	X	X	X	X	X
w tym: w budżecie OPS/PCPR	30	X	X	X	X	X
85219 - Ośrodek Pomocy Społecznej	31	2 875 591	2 915 224	3 248 258	3 248 258	3 248 258
w tym: w budżecie OPS/PCPR	32	2 875 591	2 915 224	3 248 258	3 248 258	3 248 258
85220 - Specjalistyczne poradnictwo, mieszkania chronione i ośrodki interwencji kryzysowej	33	374 981	411 910	433 610	433 610	433 610
w tym: w budżecie OPS / PCPR	34	374 981	411 910	433 610	433 610	433 610
85228 - Usługi opiekuńcze i specjalistyczne usługi opiekuńcze	35	1 135 728	1 130 821	1 197 996	1 208 749	1 208 749
w tym: w budżecie OPS / PCPR	36	1 135 728	1 130 821	1 197 996	1 208 749	1 208 749
85231 - Pomoc dla cudzoziemców	37	0	0	0	0	0
w tym: w budżecie OPS / PCPR	38	0	0	0	0	0
W tym (z wiersza 37): Wydatki na pomoc dla cudzoziemców w celu integracji ze środowiskiem (cudzoziemcy, którzy uzyskali status uchodźcy lub ochronę uzupełniającą)	39	0	0	0	0	0
w tym: w budżecie OPS / PCPR	40	0	0	0	0	0
85232 - Centra Integracji Społecznej	41	0	0	0	0	0
w tym: w budżecie OPS / PCPR	42	0	0	0	0	0
85278 - Usuwanie skutków klęsk żywiołowych	43	830 982	0	0	0	0
w tym: w budżecie OPS / PCPR	44	830 982	0	0	0	0
85295 - Pozostała działalność	45	1 653 800	1 682 978	1 828 832	1 828 832	1 828 832
w tym: w budżecie OPS / PCPR	46	1 653 800	1 682 978	1 828 832	1 828 832	1 828 832

853 - POZOSTAŁE ZADANIA W ZAKRESIE POLITYKI SPOŁECZNEJ						
85305 - Żłobki	47	3 748 781	3 769 929	3 608 269	3 852 026	3 852 026
w tym: w budżecie OPS / PCPR	48	0	0	0	0	0
85306 - Kluby dziecięce	49	7 800	43 460	54 000	54 000	54 000
w tym: w budżecie OPS / PCPR	50	0	0	0	0	0
85307 - Dzienni opiekunowie	51	0	0	139 547	215 852	215 852
w tym: w budżecie OPS / PCPR	52	0	0	0	0	0
85311 - Rehabilitacja zawodowa i społeczna osób niepełnosprawnych	53	0	0	0	0	0
w tym: w budżecie OPS / PCPR	54	0	0	0	0	0
85321 - Zespoły orzekania o niepełnosprawności	55	0	0	0	0	0
w tym: w budżecie dyspozycji OPS / PCPR	56	0	0	0	0	0
85324 - Państwowy Fundusz Rehabilitacji Osób Niepełnosprawnych	57	0	0	0	0	0
w tym: w budżecie OPS / PCPR	58	0	0	0	0	0
85395 - Pozostała działalność w zakresie polityki społecznej	59	184 878	187 532	193 736	170 000	0
w tym: w budżecie OPS / PCPR	60	0	0	0	0	0
854 - Edukacyjna opieka wychowawcza						
85415 - Pomoc materialna dla uczniów	61	342 169	529 812	1 015 617	619 300	619 300
w tym: w budżecie OPS / PCPR	62	0	0	476 617	619 300	619 300

## 8. Aktywność projektowo-konkursowa jednostki organizacyjnej pomocy społecznej

### AKTYWNOŚĆ PROJEKTOWO-KONKURSOWA JEDNOSTKI ORGANIZACYJNEJ POMOCY SPOŁECZNEJ (w całym okresie sprawozdawczym)

Wyjaśnienia do poniższej tabeli:

- wiersz nr 1, 2 i 3 – Program Aktywizacji Społeczno-Zawodowej Bezrobotnych „NOWE SZANSE” realizowany był do 2014 roku.

WYSZCZEGÓLNIENIE	Lata poprzednie		Rok oceny	Prognoza rok po ocenie
	Rok 2012	Rok 2013		
PROJEKTY WSPÓLFINANSOWANE z EFS				
Liczba projektów	1	1	1	0



Ogółem liczba osób objętych projektami	2	40	40	40	0
Łączna kwota środków EFS	3	426 458	428 235	423 207	0
W tym:					
<b>UDZIAŁ W KONKURSACH OGŁASZANYCH PRZEZ MPiPS</b>					
Liczba konkursów	4	1	1	1	1
Ogółem liczba osób objętych projektami	5	2	3	3	4
W tym					
Resortowy Program wspierania rodziny i pieczy zastępczej na rok 2012- Asystent rodziny -II edycja	6	1	0	0	0
Resortowy Program wspierania rodziny i pieczy zastępczej na rok 2013- Asystent rodziny i Koordynator rodzinnej pieczy zastępczej	7	0	1	0	0
"Program asystent rodziny i koordynator rodzinnej pieczy zastępczej na rok 2014"	8	0	0	1	1
<b>UDZIAŁ W PROGRAMACH OSŁONOWYCH (nie wymienionych wyżej)</b>					
Liczba programów	9	0	0	0	0
Ogółem liczba osób objętych projektami	10	0	0	0	0
W tym:					
---					

## 9. Współpraca z organizacjami pozarządowymi – zadania zlecone w obszarze pomocy i wsparcia

### WSPÓŁPRACA Z ORGANIZACJAMI POZARZĄDOWYMI – ZADANIA ZLECONE W OBSZARZE POMOCY I WSPARCIA (w całym okresie sprawozdawczym)

#### Wyjaśnienia do poniższej tabeli:

- wiersz nr 5 (Liczba organizacji pozarządowych, którym zlecono zadania) – zadania realizowane przez: Stowarzyszenie Rodzin i Przyjaciół Autystów „Mały Książę”, Dom dla Osób Bezdomnych i Najuboższych „Markot”, Spółdzielnię Socjalną „PSZCZÓŁKA”.

- wiersz nr 9 (Liczba organizacji pozarządowych, którym zlecono zadania) – zadanie realizowane przez Stowarzyszenie Rodzin i Przyjaciół Autystów „Mały Książę”, które świadczy specjalistyczne usługi opiekuńcze dla osób z zaburzeniami psychicznymi.

WYSZCZEGÓLNIENIE		Lata poprzednie		Rok oceny	Prognoza rok po ocenie
		Rok 2012	Rok 2013		
Liczba organizacji pozarządowych z którymi współpracuje OPS/PCPR	1	2	4	2	4
<b>ZLECENIA W TRYBIE DZIAŁALNOŚCI POŻYTKU PUBLICZNEGO</b>					
Liczba organizacji pozarządowych, którym zlecono zadania	2	8	8	8	7
Liczba zleceń / umów	3	12	10	11	10
Wartość przekazanych dotacji dla organizacji pozarządowych w złotych	4	545 239	553 069	547 508	510 540
<b>ZLECENIA W TRYBIE ZAMÓWIEŃ PUBLICZNYCH</b>					
Liczba organizacji pozarządowych, którym zlecono zadania	5	2	4	2	4
Wartość przekazanych dotacji dla organizacji pozarządowych w złotych	6	29 799	177 174	184 516	521 437
<b>WYBRANE USŁUGI POMOCY SPOŁECZNEJ</b>					
<b>Usługi opiekuńcze</b>					
Liczba organizacji pozarządowych, którym zlecono zadania	7	0	0	0	0
Wartość przekazanych dotacji dla organizacji pozarządowych w złotych	8	0	0	0	0
<b>Specjalistyczne usługi opiekuńcze</b>					
Liczba organizacji pozarządowych, którym zlecono zadania	9	0	1	1	1
Wartość przekazanych dotacji dla organizacji pozarządowych w złotych	10	0	50 778	48 004	50 000
<b>Prowadzenie placówki pomocy społecznej</b>					
Liczba organizacji pozarządowych, którym zlecono zadania	11	0	0	0	0
Wartość przekazanych dotacji dla organizacji pozarządowych w złotych	12	0	0	0	0

## 10. Wskaźniki- oceny zasobów pomocy społecznej

### 10.1. KADRA PRACOWNIKÓW SOCJALNYCH

#### Wskaźnik wykształcenia pracowników socjalnych – gmina

rok		2010	2011	2012	2013	2014	2015 potrzeby	2016 potrzeby
liczba pracowników socjalnych posiadających wyższe wykształcenie	1	20	22	28	26	26	27	27
liczba wszystkich pracowników socjalnych	2	24	26	33	30	30	31	31
Wartość wskaźnika w1 / w2 x 100% (%)	3	83	85	85	87	87	87	87
Dynamika (%)	4	X	102	100	102	100	100	100

## 10. Wskaźniki oceny zasobów pomocy społecznej

### 10.1. KADRA PRACOWNIKÓW SOCJALNYCH

#### Wskaźnik profesjonalizacji kadry – gmina

rok		2010	2011	2012	2013	2014	2015 potrzeby	2016 potrzeby
liczba osób pełniących funkcje kierownicze i pracowników socjalnych posiadających specjalizację z organizacji pomocy społecznej	1	2	5	5	4	4	4	4
liczba pozostałych osób zatrudnionych posiadających specjalizację z organizacji pomocy społecznej *	2	5	5	4	5	6	6	6
liczba wszystkich zatrudnionych osób	3	118	122	143	147	144	147	148
Wartość wskaźnika w1+w2 / w3 x 100% (%)	4	6	8	6	6	7	7	7
Dynamika (%)	5	X	133	75	100	117	100	100

\* nie ujęci w wierszu 1

## 10. Wskaźniki oceny zasobów pomocy społecznej

### 10.1. KADRA PRACOWNIKÓW SOCJALNYCH

#### Wskaźnik specjalizacji pracowników socjalnych I – gmina

rok		2010	2011	2012	2013	2014	2015 potrzeby	2016 potrzeby
liczba pracowników socjalnych posiadających specjalizację I st. w zawodzie	1	3	3	3	3	3	4	4
liczba wszystkich pracowników socjalnych	2	24	26	33	30	30	31	31
Wartość wskaźnika w1 / w2 x 100% (%)	3	13	12	9	10	10	13	13
Dynamika (%)	4	X	92	75	111	100	130	100

## 10. Wskaźniki oceny zasobów pomocy społecznej

### 10.1. KADRA PRACOWNIKÓW SOCJALNYCH

#### Wskaźnik specjalizacji pracowników socjalnych II – gmina

rok		2010	2011	2012	2013	2014	2015 potrzeby	2016 potrzeby
liczba pracowników socjalnych posiadających specjalizację II st. w zawodzie	1	0	0	0	0	0	0	0
liczba wszystkich pracowników socjalnych	2	24	26	33	30	30	31	31
Wartość wskaźnika w1 / w2 x 100% (%)	3	0	0	0	0	0	0	0
Dynamika (%)	4	X	0	0	0	0	0	0

## 10. Wskaźniki oceny zasobów pomocy społecznej

### 10.1. KADRA PRACOWNIKÓW SOCJALNYCH

#### Wskaźnik wolontariatu – gmina

rok		2010	2011	2012	2013	2014	2015 potrzeby	2016 potrzeby
liczba wolontariuszy	1	0	2	0	0	0	0	0
liczba wszystkich pracowników	2	131	132	152	162	166	180	171
Wartość wskaźnika w1 / w2 x 100% (%)	3	0	2	0	0	0	0	0
Dynamika (%)	4	X	0	0	0	0	0	0

## 10. Wskaźniki oceny zasobów pomocy społecznej

### 10.1. KADRA PRACOWNIKÓW SOCJALNYCH

#### Wskaźnik dostępności kadry pracy socjalnej I - gmina i miasto na prawach powiatu

rok		2010	2011	2012	2013	2014	2015 potrzeby / prognoza	2016 potrzeby / prognoza
liczba pracowników socjalnych	1	24	26	33	30	30	31	31
liczba mieszkańców	2	64 306	61 617	63 635	63 194	63 194	59 448	59 448
Wartość wskaźnika w1 / w2 x 2000	3	0,75	0,84	1,04	0,95	0,95	1,04	1
Dynamika (%)	4	X	112	124	91	100	109	96

## 10. Wskaźniki oceny zasobów pomocy społecznej

### 10.1. KADRA PRACOWNIKÓW SOCJALNYCH

#### Wskaźnik dostępności kadry pracy socjalnej II - gmina i miasto na prawach powiatu

rok		2010	2011	2012	2013	2014	2015 potrzeby /proгноza	2016 potrzeba
liczba pracowników socjalnych	1	24	26	33	30	30	31	31
liczba rodzin (w tym osób samotnie gospodarujących) objętych pracą socjalną	2	2 059	1 929	2 120	2 685	1 876	1 880	1 880
Wartość wskaźnika w1 / w2 x 50	3	0,58	0,67	0,78	0,56	0,80	1	1
Dynamika (%)	4	X	116	116	72	143	125	100

## 10. Wskaźniki oceny zasobów pomocy społecznej

### 10.1. KADRA PRACOWNIKÓW SOCJALNYCH

#### Wskaźnik dostępności kadry pracy socjalnej V

Warunki				Rok oceny	
1 na 2 tys.	min. 3	1 na 50 rodzin		Minimalna liczba pracowników socjalnych potrzebnych do spełnienia warunku	
				1	
X	X		1		2
	X	X	2		8
Ogółem			3		2

## 10. Wskaźniki oceny zasobów pomocy społecznej

### 10.2. KOSZTY

#### Wskaźnik wydatków na utrzymanie jednostki – gmina

rok		2010	2011	2012	2013	2014	2015 prognoza	2016 prognoza
Całkowity roczny koszt prowadzenia i utrzymania jednostki w zł	1	6 399 000	12 151 784	8 543 593	9 282 390	10 133 048	10 133 048	10 133 048
Wydatki na realizację zadań pomocy i integracji społecznej ogółem w zł bez względu na źródło finansowania OGÓLEM z tablicy 7	2	37 907 861	18 193 649	26 356 075	27 571 985	29 447 698	29 187 129	29 187 129
Wartość wskaźnika w1 / w2 x 100% (%)	3	17	67	32	34	34	35	35
Dynamika (%)	4	X	394	48	106	100	103	100

## 10. Wskaźniki oceny zasobów pomocy społecznej

### 10.3. OSOBY I RODZINY KORZYSTAJĄCE Z POMOCY I WSPARCIA

#### Wskaźnik deprywacji lokalnej – gmina i miasto na prawach powiatu

rok		2010	2011	2012	2013	2014	2015 prognoza
liczba osób w rodzinach, którym decyzją przyznano świadczenie	1	1 676	1 633	3 854	4 187	4 043	4 608
liczba mieszkańców	2	64 306	61 617	63 635	63 194	63 194	59 448
Wartość wskaźnika liczba osób w rodzinach, którym przyznano świadczenie na każde 1000 mieszkańców w1 / w2 x 1000	3	26,06	26,50	60,56	66,26	63,98	78
Dynamika (%)	4	X	102	229	109	97	122



## 10. Wskaźniki oceny zasobów pomocy społecznej

### 10.3. OSOBY I RODZINY KORZYSTAJĄCE Z POMOCY I WSPARCIA

#### Wskaźnik długotrwale korzystających z pomocy – gmina i miasto na prawach powiatu

rok		2010	2011	2012	2013	2014	2015 prognoza
liczba osób długotrwale korzystających ze świadczeń	1	1 676	1 633	1 718	1 798	1 810	1 810
liczba osób, którym przyznano świadczenie	2	2 395	2 334	2 455	2 726	2 714	2 715
Wartość wskaźnika procentowy udział osób długotrwale korzystających ze świadczeń w ogólnej liczbie świadczeniobiorców $w1 / w2 \times 100\%$	3	70	70	70	66	67	67
Dynamika (%)	4	X	100	100	94	102	100

## 10. Wskaźniki oceny zasobów pomocy społecznej

### 10.3. OSOBY I RODZINY KORZYSTAJĄCE Z POMOCY I WSPARCIA

#### Wskaźnik pomocy pieniężnej – gmina

rok		2010	2011	2012	2013	2014	2015 prognoza
liczba osób, którym przyznano świadczenie pieniężne	1	1 334	1 153	1 302	1 701	1 617	1 620
liczba osób, którym przyznano świadczenie OGÓLEM	2	2 395	2 334	2 455	2 726	2 714	2 715
Wartość wskaźnika $w1 / w2 \times 100\%$ (%)	3	56	49	53	62	60	60
Dynamika (%)	4	X	88	108	117	97	100

## 10. Wskaźniki oceny zasobów pomocy społecznej

### 10.3. OSOBY I RODZINY KORZYSTAJĄCE Z POMOCY I WSPARCIA

#### Wskaźnik pomocy niepieniężnej – gmina

rok		2010	2011	2012	2013	2014	2015 prognoza
liczba osób, którym przyznano świadczenie niepieniężne	1	1 061	1 965	2 131	1 264	1 308	1 310
liczba osób, którym przyznano świadczenie OGÓŁEM	2	2 395	2 334	2 455	2 726	2 714	2 715
Wartość wskaźnika w1 / w2 x 100% (%)	3	44	84	87	46	0	0
Dynamika (%)	4	X	191	104	53	0	0

## 10. Wskaźniki oceny zasobów pomocy społecznej

### 10.4. POWODY PRYZNANIA POMOCY

#### Struktura rodzin, którym przyznano pomoc według powodów przyznania pomocy – gmina

rok		2010	2011	2012	2013	2014	2015 prognoza
Ubóstwo (%)	1	71	64	75	76	70	63
Bezrobocie (%)	2	71	68	71	83	64	55
Niepelnosprawność (%)	3	39	38	40	51	40	35
Długotrwała lub ciężka choroba (%)	4	20	23	18	39	30	25
Bezradność w sprawach opiekuńczo-wychowawczych i prowadzenia gosp. domowego (%)	5	35	36	30	30	30	27
Alkoholizm (%)	6	16	15	15	14	13	12
Narkomania (%)	7	1	0	1	1	1	1
Potrzeba ochrony macierzyństwa (%)	8	4	3	3	3	0	0
Przemoc w rodzinie (%)	9	2	0	2	9	10	9

## 10. Wskaźniki oceny zasobów pomocy społecznej

### 10.4. POWODY PRYZNANIA POMOCY

#### Wskaźnik pomocy z powodu bezdomności - gmina i miasto na prawach powiatu

rok		2010	2011	2012	2013	2014	2015 prognoza
liczba osób objęta indywidualnym programem wychodzenia z bezdomności	1	23	16	13	8	18	18
liczba rodzin, którym udzielono pomocy z powodu bezdomności	2	54	57	93	103	76	80
liczba rodzin, którym przyznano świadczenie	3	1 575	1 564	1 672	1 820	1 773	1 993
Wartość wskaźnika w2 / w3 x 100% (%)	4	3	4	6	6	4	4
Dynamika (%)	5	X	133	150	100	67	100

## 10. Wskaźniki oceny zasobów pomocy społecznej

### 10.5. POMOC W FORMIE ŚWIADCZEŃ

#### Wskaźnik zasiłku stałego – gmina i miasto na prawach powiatu

rok		2010	2011	2012	2013	2014	2015 prognoza
średnia wysokość zasiłku stałego dla osób samotnie gospodarujących w zł	1	358	365	375	435	456	465
częstotliwość w miesiącach	2	10	10	10	10	9	9
średnia wysokość zasiłku stałego dla osoby w rodzinie w zł	3	215	210	268	303	259	262
częstotliwość w miesiącach	4	8	8	8	8	10	10

## 10. Wskaźniki oceny zasobów pomocy społecznej

### 10.5. POMOC W FORMIE ŚWIADCZEŃ

#### Wskaźnik zasiłku okresowego – gmina i miasto na prawach powiatu

rok		2010	2011	2012	2013	2014	2015 prognoza
średnia wysokość zasiłku okresowego w zł	1	257	240	263	309	306	309
częstotliwość w miesiącach	2	7	7	7	7	8	8
średnia wysokość zasiłku okresowego z powodu bezrobocia w zł	3	261	242	265	316	311	314
częstotliwość w miesiącach	4	7	7	7	7	8	8
średnia wysokość zasiłku okresowego z powodu długotrwałej choroby w zł	5	235	211	229	248	267	267
częstotliwość w miesiącach	6	5	5	6	6	9	8
średnia wysokość zasiłku okresowego z powodu niepełnosprawności w zł	7	214	195	201	216	253	250
częstotliwość w miesiącach	8	8	6	6	7	9	8
średnia wysokość zasiłku okresowego z powodu możliwości utrzymania uprawnień do świadczeń z innych systemów zabezpieczenia społecznego w zł	9	0	204	0	271	90	271
częstotliwość w miesiącach	10	0	11	0	2	3	4

## 10. Wskaźniki oceny zasobów pomocy społecznej

### 10.5. POMOC W FORMIE ŚWIADCZEŃ

Wskaźnik zasiłku celowego – gmina i miasto na prawach powiatu

rok		2010	2011	2012	2013	2014	2015 prognoza
średnia wysokość zasiłku celowego na osobę w roku w zł	1	821	1 807	1 304	1 195	1 013	938

## 10. Wskaźniki oceny zasobów pomocy społecznej

### 10.6. POMOC W FORMIE USŁUG

Wskaźnik korzystających z usług opiekuńczych i specjalistycznych usług opiekuńczych realizowanych w ramach zadań własnych – gmina i miasto na prawach powiatu

rok		2010	2011	2012	2013	2014	2015 prognoza
liczba osób objęta pomocą w formie usług opiekuńczych w wieku poprodukcyjnym*	1	16	13	121	122	139	140
Liczba mieszkańców w wieku poprodukcyjnym*	2	6 930	7 113	7 265	7 467	13 300	13 405
Wartość wskaźnika w1 / w2 x 100% (%)	3	0	0	2	2	1	1
Dynamika (%)	4	X	0	0	100	50	100

\* wiek poprodukcyjny: kobiety w wieku 60 i więcej, mężczyźni 65 i więcej

## 10. Wskaźniki oceny zasobów pomocy społecznej

### 10.6. POMOC W FORMIE USŁUG

Wskaźnik kontraktu socjalnego – gmina

rok		2010	2011	2012	2013	2014	2015 prognoza
liczba osób objętych kontraktem socjalnym	1	154	64	197	159	152	155
liczba osób, którym przyznano świadczenie	2	2 395	2 334	2 455	2 726	2 714	2 715
Wartość wskaźnika w1 / w2 x 100% (%)	3	6	3	8	6	6	6
Dynamika (%)	4	X	50	267	75	100	100

## 10. Wskaźniki oceny zasobów pomocy społecznej

### 10.6. POMOC W FORMIE USŁUG

#### Wskaźnik reintegracji społeczno-zawodowej – gmina i miasto na prawach powiatu

rok		2010	2011	2012	2013	2014	2015 prognoza
liczba osób z indywidualnym programem zatrudnienia socjalnego i osób z kontraktem socjalnym w KIS	1	50	40	143	113	126	126
liczba osób długotrwale bezrobotnych	2	2 120	2 379	2 506	2 702	2 410	2 410
Wartość wskaźnika w1 / w2 x 100% (%)	3	2	2	6	4	5	5
Dynamika (%)	4	X	100	300	67	125	100

## 10. Wskaźniki oceny zasobów pomocy społecznej

### 10.7. POMOC INSTYTUCJONALNA

#### Wskaźnik zaspokojenia potrzeb miejsc w domach pomocy społecznej – gmina

rok		2012	2013	2014	2015 prognoza
liczba osób umieszczonych w domu pomocy społecznej	1	0	0	0	0
liczba osób oczekujących na umieszczenie w domu pomocy społecznej	2	0	0	0	0
Wartość wskaźnika (w1x100)/(w1+w2)	3	0	0	0	0
Dynamika (%)	4	X	0	0	0

## 10. Wskaźniki oceny zasobów pomocy społecznej

### 10.7. POMOC INSTYTUCJONALNA

#### Wskaźnik zaspokojenia potrzeb miejsc w środowiskowych domach samopomocy – gmina

rok		2012	2013	2014	2015 prognoza
liczba osób umieszczonych w środowiskowych domach samopomocy	1	0	0	0	0
liczba osób oczekujących na umieszczenie w środowiskowym domu samopomocy o zasięgu lokalnym	2	4	3	0	0
Wartość wskaźnika (w1x100)/(w1+w2)	3	0	0	0	0
Dynamika (%)	4	X	0	0	0

## 10. Wskaźniki oceny zasobów pomocy społecznej

### 10.7. POMOC INSTYTUCJONALNA

#### Wskaźnik zaspokojenia potrzeb miejsc w mieszkaniach chronionych – gmina

rok		2012	2013	2014	2015 prognoza
liczba osób umieszczonych w mieszkaniu chronionym	1	49	53	53	52
liczba osób oczekujących na umieszczenie w mieszkaniu chronionym	2	1	1	0	0
Wartość wskaźnika (w1x100)/(w1+w2)	3	98	98	100	100
Dynamika (%)	4	X	100	102	100



## 10. Wskaźniki oceny zasobów pomocy społecznej

### 10.8. ODMOWY POMOCY I WSPARCIA (tylko w zakresie zagadnień związanych z pomocą społeczną)

#### Wskaźnik odmów – gmina i miasto na prawach powiatu

rok		2010	2011	2012	2013	2014	2015 prognoza
liczba decyzji odmownych	1	81	19	9	95	61	89
liczba decyzji przyznających zasilek / usługę	2	10 933	9 486	11 014	11 550	11 763	12 000
Wartość wskaźnika $w1/(w1+w2) \times 100\%$ (%)	3	1	0	0	1	1	1
Dynamika (%)	4	X	0	0	0	100	100

## 10. Wskaźniki oceny zasobów pomocy społecznej

### 10.8. ODMOWY POMOCY I WSPARCIA (tylko w zakresie zagadnień związanych z pomocą społeczną)

#### Wskaźnik odmów z powodu nie spełnienia kryterium dochodowego – gmina i miasto na prawach powiatu)

rok		2010	2011	2012	2013	2014	2015 prognoza
liczba decyzji odmownych z powodu nie spełnienia kryterium dochodowego	1	0	5	8	86	55	66
liczba decyzji odmownych	2	81	19	9	95	61	89
Wartość wskaźnika $w1 / w2 \times 100\%$ (%)	3	0	26	89	91	90	74
Dynamika (%)	4	X	0	342	102	99	82

## 10. Wskaźniki oceny zasobów pomocy społecznej

### 10.8. ODMOWY POMOCY I WSPARCIA (tylko w zakresie zagadnień związanych z pomocą społeczną)

#### Wskaźnik odmów z powodu braku środków - gmina i miasto na prawach powiatu

rok		2010	2011	2012	2013	2014	2015 prognoza
liczba decyzji odmownych z powodu braku środków	1	0	0	0	0	0	0
liczba decyzji odmownych	2	81	19	9	95	61	89
Wartość wskaźnika w1 / w2 x 100% (%)	3	0	0	0	0	0	0
Dynamika (%)	4	X	0	0	0	0	0

## 10. Wskaźniki oceny zasobów pomocy społecznej

### 10.9. BUDŻET POLITYKI SPOŁECZNEJ

#### Struktura wydatków na zadania realizowane w ramach polityki społecznej (działy) – gmina

Wyszczególnienie	2010		2011		2012		2013		2014		2015 Potrzeby		2016 Potrzeby	
	Kwota	%*	Kwota	%*	Kwota	%*	Kwota	%*	Kwota	%*	Kwota	%*	Kwota	%*
Ogółem wydatki	38 302 261	100	18 193 649	100	34 267 949	100	36 032 664	100	37 783 128	100	37 569 007	100	36 149 007	100
851 - OCHRONA ZDROWIA	933 281	2	1 031 968	6	1 128 354	3	1 074 239	3	1 052 210	3	1 250 000	3	0	0
852 - POMOC SPOŁECZNA	34 881 331	91	14 621 272	80	28 855 967	84	30 427 692	84	31 719 749	84	31 407 829	84	31 407 829	87
853 - POZOSTALE ZADANIA W ZAKRESIE POLITYKI SPOŁECZNEJ	2 210 927	6	2 540 409	14	3 941 459	12	4 000 921	11	3 995 552	11	4 291 878	11	4 121 878	11
854 - EDUKACYJNA OPIEKA WYCHOWAWCZA	276 722	1	0	0	342 169	1	529 812	1	1 015 617	3	619 300	2	619 300	2

\* procentowy udział w wydatkach ogółem

## 10. Wskaźniki oceny zasobów pomocy społecznej

### 10.9. BUDŻET POLITYKI SPOŁECZNEJ

#### Struktura wydatków na zadania realizowane w ramach polityki społecznej (rozdziały) – gmina

Wyszczególnienie		2010		2011		2012		2013		2014		2015 Potrzeby		2016 Potrzeby	
		Kwota	%*	Kwota	%*	Kwota	%*	Kwota	%*	Kwota	%*	Kwota	%*	Kwota	%*
Ogółem wydatki	1	38 302 261	100	18 193 649	100	34 267 949	100	36 032 664	100	37 783 128	100	37 569 007	100	36 149 007	100,00
85153 - Przeciwdziałanie narkomanii	2	78 057	0,20	63 996	0,35	107 313	0,31	75 413	0,21	69 940	0,19	31 690	0,08	0	0,00
85154 - Przeciwdziałanie alkoholizmowi	3	855 224	2,23	967 972	5,32	1 021 041	2,98	998 826	2,77	982 270	2,60	1 218 310	3,24	0	0,00
85201 - Placówki opiekuńczo-wychowawcze	4	0	0,00	0	0,00	0	0,00	0	0,00	0	0,00	0	0,00	0	0,00
85202 - Domy pomocy społecznej	5	1 419 000	3,70	0	0,00	0	0,00	0	0,00	0	0,00	0	0,00	0	0,00
85203 - Ośrodki Wsparcia	6	1 442 708	3,77	2 083 158	11,45	1 996 429	5,83	2 083 018	5,78	2 190 510	5,80	2 190 510	5,83	2 190 510	6,06
85204 - Rodziny zastępcze	7	0	0,00	0	0,00	0	0,00	0	0,00	0	0,00	0	0,00	0	0,00
85205 - Przeciwdziałanie przemocy w rodzinie	8	0	0,00	0	0,00	0	0,00	0	0,00	0	0,00	0	0,00	0	0,00
85206 - Wspieranie rodziny (m.in. asystenci rodziny i rodziny wspierające)	9	0	0,00	0	0,00	122 379	0,36	315 761	0,88	599 308	1,59	599 308	1,60	599 308	1,66
85212 - Świadczenia rodzinne, świadczenie z funduszu alimentacyjnego oraz składki na ubezpieczenia emerytalne i rentowe z ubezpieczenia społecznego	10	11 662 000	30,45	162 778	0,89	11 951 182	34,88	12 140 082	33,69	12 317 734	32,60	11 732 060	31,23	11 732 060	32,45
85213 - Składki na ubezpieczenie zdrowotne opłacane za osoby pobierające niektóre świadczenia z pomocy społecznej, niektóre świadczenia rodzinne oraz za osoby uczestniczące w zajęciach centrum integracji społecznej	11	50 791	0,13	50 336	0,28	104 189	0,30	121 855	0,34	130 099	0,34	136 000	0,36	136 000	0,38
85214 - Zasilki i pomoc w naturze oraz składki na ubezpieczenia emerytalne i rentowe	12	3 299 609	8,61	3 792 508	20,85	4 625 373	13,50	5 890 779	16,35	5 998 448	15,88	6 050 502	16,11	6 050 502	16,74
85215 - Dodatki mieszkaniowe	13	2 352 106	6,14	2 469 488	13,57	2 499 892	7,30	2 855 707	7,93	2 748 668	7,27	2 840 000	7,56	2 840 000	7,86

85216 - Zasilki stałe	14	0	0,00	573 988	3,15	685 441	2,00	879 557	2,44	1 026 286	2,72	1 140 000	3,03	1 140 000	3,15
85219 - Ośrodek Pomocy Społecznej	15	2 429 000	6,34	2 606 000	14,32	2 875 591	8,39	2 915 224	8,09	3 248 258	8,60	3 248 258	8,65	3 248 258	8,99
85220 - Specjalistyczne poradnictwo, mieszkania chronione i ośrodki interwencji kryzysowej	16	196 146	0,51	318 460	1,75	374 981	1,09	411 910	1,14	433 610	1,15	433 610	1,15	433 610	1,20
85228 - Usługi opiekuńcze i specjalistyczne usługi opiekuńcze	17	1 182 818	3,09	1 182 060	6,50	1 135 728	3,31	1 130 821	3,14	1 197 996	3,17	1 208 749	3,22	1 208 749	3,34
85231 - Pomoc dla cudzoziemców	18	0	0,00	0	0,00	0	0,00	0	0,00	0	0,00	0	0,00	0	0,00
85232 - Centra Integracji Społecznej	19	0	0,00	0	0,00	0	0,00	0	0,00	0	0,00	0	0,00	0	0,00
85278 - Usuwanie skutków klęsk żywiołowych	20	9 882 007	25,80	129 290	0,71	830 982	2,42	0	0,00	0	0,00	0	0,00	0	0,00
85295 - Pozostała działalność W tym: - klub integracji społecznej, - warsztat terapii zajęciowej, - prace społecznie użyteczne, - program "Pomoc państwa w zakresie dożywiania" - wkład własny gminy	21	965 146	2,52	1 253 206	6,89	1 653 800	4,83	1 682 978	4,67	1 828 832	4,84	1 828 832	4,87	1 828 832	5,06
85305 - Żłobki	22	2 044 960	5,34	2 377 793	13,07	3 748 781	10,94	3 769 929	10,46	3 608 269	9,55	3 852 026	10,25	3 852 026	10,66
85306 - Kluby dziecięce	23	0	0,00	0	0,00	7 800	0,02	43 460	0,12	54 000	0,14	54 000	0,14	54 000	0,15
85307 - Dzienni opiekunowie	24	0	0,00	0	0,00	0	0,00	0	0,00	139 547	0,37	215 852	0,57	215 852	4,60
85311 - Rehabilitacja zawodowa i społeczna osób niepełnosprawnych	25	0	0,00	0	0,00	0	0,00	0	0,00	0	0,00	0	0,00	0	0,00
85321 - Zespoły orzekania o niepełnosprawności	26	0	0,00	0	0,00	0	0,00	0	0,00	0	0,00	0	0,00	0	0,00
85324 - Państwowy Fundusz Rehabilitacji Osób Niepełnosprawnych	27	0	0,00	0	0,00	0	0,00	0	0,00	0	0,00	0	0,00	0	0,00
85395 - Pozostała działalność w zakresie polityki społecznej	28	165 967	0,43	162 616	0,89	184 878	0,54	187 532	0,52	193 736	0,51	170 000	0,45	0	0,00
85415 - Pomoc materialna dla uczniów	29	276 722	0,72	0	0,00	342 169	1,00	529 812	1,47	1 015 617	2,69	619 300	1,65	619 300	1,71

\* procentowy udział w wydatkach ogółem

## 10. Wskaźniki oceny zasobów pomocy społecznej

### 10.9. BUDŻET POLITYKI SPOŁECZNEJ

#### Struktura wydatków na zadania realizowane w ramach polityki społecznej (działy) – w budżecie OPS/PCPR – gmina

##### Wyjaśnienia do poniższej tabeli:

- we wszystkich komórkach dane zasilane są z tabeli *Struktura wydatków na zadania realizowane w ramach polityki społecznej (działy) – gmina* i w formularzu OZPS nie ma możliwości ich edycji.

Wyszczególnienie	2010		2011		2012		2013		2014		2015 Potrzeby		2016 Potrzeby	
	Kwota	%*	Kwota	%*	Kwota	%*	Kwota	%*	Kwota	%*	Kwota	%*	Kwota	%*
Ogółem wydatki	4 023 950	100	12 151 784	100	34 267 949	100	36 032 664	100	37 783 128	100	37 569 007	100	36 149 007	100
851 - OCHRONA ZDROWIA	0	0	0	0	1 128 354	3	1 074 239	3	1 052 210	3	1 250 000	3	0	0
852 - POMOC SPOŁECZNA	4 023 950	100	12 151 784	100	28 855 967	84	30 427 692	84	31 719 749	84	31 407 829	84	31 407 829	87
853 - POZOSTAŁE ZADANIA W ZAKRESIE POLITYKI SPOŁECZNEJ	0	0	0	0	3 941 459	12	4 000 921	11	3 995 552	11	4 291 878	11	4 121 878	11
854 - EDUKACYJNA OPIEKA WYCHOWAWCZA	0	0	0	0	342 169	1	529 812	1	1 015 617	3	619 300	2	619 300	2

\* procentowy udział w wydatkach ogółem

## 10. Wskaźniki oceny zasobów pomocy społecznej

### 10.9. BUDŻET POLITYKI SPOŁECZNEJ

#### Struktura wydatków na zadania realizowane w ramach polityki społecznej – w budżecie OPS/PCPR (rozdziały) – gmina

##### Wyjaśnienia do poniższej tabeli:

- we wszystkich komórkach dane zasilane są z tabeli *Struktura wydatków na zadania realizowane w ramach polityki społecznej (rozdziały) – gmina* i w formularzu OZPS nie ma możliwości ich edycji.

Wyszczególnienie		2010		2011		2012		2013		2014 Potrzeby		2015 Potrzeby		2016 Potrzeby	
		Kwota	%*	Kwota	%*	Kwota	%*	Kwota	%*	Kwota	%*	Kwota	%*	Kwota	%*
Ogółem wydatki	1	4 023 950	100,00	12 151 784	100,00	34 267 949	100,00	36 032 664	100,00	37 783 128	100,00	37 569 007	100,00	38 853 007	100,00
85153 - Przeciwdziałanie narkomanii	2	0	0,00	0	0,00	107 313	0,31	75 413	0,21	69 940	0,19	31 690	0,08	0	0,00

85154 - Przeciwdziałanie alkoholizmowi	3	0	0,00	0	0,00	1 021 041	2,98	998 826	2,77	982 270	2,60	1 218 310	3,24	0	0,00
85201 - Placówki opiekuńczo-wychowawcze	4	0	0,00	0	0,00	0	0,00	0	0,00	0	0,00	0	0,00	0	0,00
85202 - Domy pomocy społecznej	5	0	0,00	0	0,00	0	0,00	0	0,00	0	0,00	0	0,00	0	0,00
85203 - Ośrodki Wsparcia	6	1 442 708	35,85	2 083 158	17,14	1 996 429	5,83	2 083 018	5,78	2 190 510	5,80	2 190 510	5,83	2 190 510	5,64
85204 - Rodziny zastępcze	7	0	0,00	0	0,00	0	0,00	0	0,00	0	0,00	0	0,00	0	0,00
85205 - Przeciwdziałanie przemocy w rodzinie	8	0	0,00	0	0,00	0	0,00	0	0,00	0	0,00	0	0,00	0	0,00
85206 - Wspieranie rodziny (m.in. asystenci rodziny i rodziny wspierające)	9	0	0,00	0	0,00	122 379	0,36	315 761	0,88	599 308	1,59	599 308	1,60	599 308	1,54
85212 - Świadczenia rodzinne, świadczenie z funduszu alimentacyjnego oraz składki na ubezpieczenia emerytalne i rentowe z ubezpieczenia społecznego	10	0	0,00	162 778	1,34	11 951 182	34,88	12 140 082	33,69	12 317 734	32,60	11 732 060	31,23	11 732 060	30,20
85213 - Składki na ubezpieczenie zdrowotne opłacane za osoby pobierające niektóre świadczenia z pomocy społecznej, niektóre świadczenia rodzinne oraz za osoby uczestniczące w zajęciach centrum integracji społecznej	11	0	0,00	50 336	0,41	104 189	0,30	121 855	0,34	130 099	0,34	136 000	0,36	136 000	0,35
85214 - Zasilki i pomoc w naturze oraz składki na ubezpieczenia emerytalne i rentowe	12	0	0,00	3 792 508	31,21	4 625 373	13,50	5 890 779	16,35	5 998 448	15,88	6 050 502	16,11	6 050 502	15,57
85215 - Dodatki mieszkaniowe	13	0	0,00	0	0,00	2 499 892	7,30	2 855 707	7,93	2 748 668	7,27	2 840 000	7,56	2 840 000	7,31
85216 - Zasilki stałe	14	0	0,00	573 988	4,72	685 441	2,00	879 557	2,44	1 026 286	2,72	1 140 000	3,03	1 140 000	2,93
85219 - Ośrodek Pomocy Społecznej	15	1 577 541	39,20	2 606 000	21,45	2 875 591	8,39	2 915 224	8,09	3 248 258	8,60	3 248 258	8,65	3 248 258	8,36
85220 - Specjalistyczne poradnictwo, mieszkania chronione i ośrodki interwencji kryzysowej	16	0	0,00	318 460	2,62	374 981	1,09	411 910	1,14	433 610	1,15	433 610	1,15	433 610	1,12
85228 - Usługi opiekuńcze i specjalistyczne usługi opiekuńcze	17	1 003 701	24,94	1 182 060	9,73	1 135 728	3,31	1 130 821	3,14	1 197 996	3,17	1 208 749	3,22	1 208 749	3,11

85231 - Pomoc dla cudzoziemców	18	0	0,00	0	0,00	0	0,00	0	0,00	0	0,00	0	0,00	0	0,00
85232 - Centra Integracji Społecznej	19	0	0,00	0	0,00	0	0,00	0	0,00	0	0,00	0	0,00	0	0,00
85278 - Usuwanie skutków klęsk żywiołowych	20	0	0,00	129 290	1,06	830 982	2,42	0	0,00	0	0,00	0	0,00	0	0,00
85295 - Pozostała działalność W tym: - klub integracji społecznej, - warsztat terapii zajęciowej, - prace społecznie użyteczne, - program „Pomoc państwa w zakresie dożywiania” - władz własny gminy	21	0	0,00	1 253 206	10,31	1 653 800	4,83	1 682 978	4,67	1 828 832	4,84	1 828 832	4,87	1 828 832	4,71
85305 - Żłobki	22	0	0,00	0	0,00	3 748 781	10,94	3 769 929	10,46	3 608 269	9,55	3 852 026	10,25	3 852 026	9,91
85306 - Kluby dziecięce	23	0	0,00	0	0,00	7 800	0,02	43 460	0,12	54 000	0,14	54 000	0,14	54 000	0,14
85307 - Dni opiekuńcze	24	0	0,00	0	0,00	0	0,00	0	0,00	139 547	0,37	215 852	0,57	215 852	0,56
85311 - Rehabilitacja zawodowa i społeczna osób niepełnosprawnych	25	0	0,00	0	0,00	0	0,00	0	0,00	0	0,00	0	0,00	0	0,00
85321 - Zespoły orzekania o niepełnosprawności	26	0	0,00	0	0,00	0	0,00	0	0,00	0	0,00	0	0,00	0	0,00
85324 - Państwowy Fundusz Rehabilitacji Osób Niepełnosprawnych	27	0	0,00	0	0,00	0	0,00	0	0,00	0	0,00	0	0,00	0	0,00
85395 - Pozostała działalność w zakresie polityki społecznej	28	0	0,00	0	0,00	184 878	0,54	187 532	0,52	193 736	0,51	170 000	0,45	0	0,00
85415 - Pomoc materialna dla uczniów	29	0	0,00	0	0,00	342 169	1,00	529 812	1,47	1 015 617	2,69	619 300	1,65	619 300	1,59

\* procentowy udział w wydatkach ogółem

## 11. Wnioski końcowe

Przedstawione w ocenie zasobów pomocy społecznej dane ukazują sytuację społeczno-demograficzną oraz wyzwania stawiane przed realizatorami działań z zakresu pomocy społecznej.

Podstawowym zadaniem pomocy społecznej jest wspieranie osób i rodzin w wysiłkach zmierzających do zaspokojenia niezbędnych potrzeb życiowych oraz umożliwienie im przezwyciężania trudnych sytuacji życiowych, których nie są w stanie pokonać, a także doprowadzenie ich do życiowej samodzielności i integracji ze środowiskiem.

Powodzenie działań pomocy społecznej jest w dużej mierze współzależne od wyników podejmowanych działań w innych obszarach polityki społecznej.

Przy planowaniu budżetu na zadania z zakresu pomocy społecznej na następny rok, należy wziąć pod uwagę poniższe kwestie.

1. Z analizy danych wynika, że z roku na rok w Kędzierzynie-Koźlu będzie ulegała zmniejszeniu liczba mieszkańców, pogorszy się struktura wiekowa i nastąpi wzrost wielkości populacji ludności w wieku poprodukcyjnym. Takie prognozy ukierunkowują cele strategiczne w pomocy społecznej na szeroko rozumianą pomoc osobom w podeszłym wieku, a przede wszystkim zabezpieczenie środków finansowych na utrzymanie osób starszych w domach pomocy społecznej, zabezpieczenie usług opiekuńczych oraz pobytu w dziennych ośrodkach wsparcia dla seniorów. Należy dodać, że wzrost średniomiesięcznego kosztu utrzymania mieszkańca w domach pomocy społecznej jest nieproporcjonalny do wzrostu emerytur. Sukcesywny wzrost liczby osób kierowanych i umieszczanych w domach pomocy społecznej oraz coroczny wzrost średnich kosztów utrzymania mieszkańców w domach pomocy wpływa na wzrost wydatków Gminy na realizację tego zadania i powoduje konieczność planowania wzrostu wydatków na pomoc społeczną w tym zakresie. Kierowanie osób do zakładów opiekuńczo-leczniczych, będących placówkami służby zdrowia, jest jedynie doraźnym rozwiązaniem dla osób wymagających pielęgnacji czy doraźnej pomocy, a nie całodobowej opieki.
2. Rośnie liczba osób korzystających z pomocy w formie zasiłku stałego, dlatego wskazane jest zabezpieczenie środków finansowych na realizację tego zadania pomocy społecznej.
3. Potrzeba zapewnienia opieki dzieciom i młodzieży pozbawionym opieki rodzicielskiej uzasadnia konieczność zatrudnienia kolejnych asystentów rodziny (w chwili obecnej w ośrodku pomocy społecznej zatrudnionych jest ich 3). Wzrasta liczba rodzin niewydolnych wychowawczo, w których małoletni są pozostawieni w środowiskach patologicznych, gdzie narażone jest ich życie i zdrowie, a także prawidłowe funkcjonowanie w dorosłym życiu. Niepokojący jest fakt, że problem bezradności w sprawach opiekuńczo-wychowawczej dotyczy w znacznej części młodych, niezaradnych życiowo matek, wywodzących się z rodzin dysfunkcyjnych, które nie mając dobrych wzorców z własnych rodzin, wchodzą w kolejne, nietrwale związki. Takie rodziny muszą zostać objęte wsparciem asystentów rodziny, bowiem pozostawienie rodzin bez pomocy może skutkować odbieraniem dzieci z rodzin biologicznych i umieszczaniem w pieczy zastępczej. Zadania te (zatrudnianie kolejnych



asystentów rodziny, współfinansowania pobytu dziecka w pieczy zastępczej) wiązać się będą ze wzrostem wydatków na kadre oraz opłatę pobytu dzieci w pieczy zastępczej.

4. Umożliwienie osobom i rodzinom zagrożonym wykluczeniem społecznym – przy pomocy zewnętrznych środków finansowych – udziału w projektach w ramach Europejskiego Funduszu Społecznego oraz w programach i konkursach finansowanych z budżetu państwa.
5. Należy stworzyć na terenie Gminy Centrum Integracji Społecznej oraz wspierać organizacje pozarządowe i osoby marginalizowane – chętne do zakładania spółdzielni socjalnych – w ich działaniach (w chwili obecnej na terenie Gminy działa aktywnie Spółdzielnia Socjalna „PSZCZÓŁKA”, która na podstawie umowy przetargowej przygotowuje i wydaje gorące posiłki osobom, które nie są w stanie zapewnić ich sobie własnym staraniem).
6. Gmina powinna wspierać w większym zakresie osoby pozostające bez zatrudnienia poprzez prowadzenie na większą skalę prac społecznie użytecznych, zwiększenia zatrudnienia w ramach prac interwencyjnych i robotach publicznych.
7. Jednym z obowiązków Gminy jest rozwijanie gminnego zasobu mieszkaniowego. Pomimo zwiększenia liczby lokali socjalnych, nadal stosunkowo duża liczba osób oczekuje na mieszkanie socjalne. Należy rozważyć budowę tego typu obiektu.
8. Ze względu na położenie Gminy, w budżecie Gminy należy zabezpieczać środki na wypłatę zasiłków celowych w związku ze zdarzeniem losowym – ewentualną powodzią.
9. Należy zwiększyć społeczne zaangażowanie mieszkańców Gminy we wszystkich obszarach życia społecznego oraz promować i stwarzać warunki dla systematycznego i trwałego rozwoju wolontariatu.
10. Istnieje potrzeba, aby kłaść nacisk na promocję i rozwój organizacji pozarządowych w Gminie, co może przyczynić się do wzrostu aktywności w zakresie powstawania nowych organizacji pozarządowych i rozwoju już istniejących. Tut. Ośrodek ze względu na godziny pracy i obsadę kadrową nie jest w stanie zapewnić usług opiekuńczych w godzinach popołudniowych i w weekendy. Ponadto, często ilość przyznanych godzin jest niewystarczająca w stosunku do potrzeb klientów. Tym samym, Gmina nie mogąc zapewnić niezbędnej pomocy w formie usług opiekuńczych, musi kierować osoby do domów pomocy społecznej. Rozwiązaniem wpływającym na zmniejszenie kosztów ponoszonych przez Gminę, ale przede wszystkim umożliwiającym funkcjonowanie mieszkańców Gminy w środowisku bez konieczności ubiegania się o miejsce w domu

pomocy społecznej, jest powstanie organizacji, które zajęłyby się świadczeniem prywatnych usług opiekuńczych w w/w zakresie.

11. Należy tworzyć przyjazne warunki do powstawania żłobków i kolejnych innych form opieki nad dziećmi do lat 3 w Gminie, bowiem w obecnym stanie rzeczy istniejące placówki nie zabezpieczają potrzeb wszystkich dzieci (ciągle jest zbyt mała liczba miejsc w placówkach).
12. Z analizy danych wynika, że rośnie zapotrzebowanie na poradnictwo specjalistyczne, jego zasięgiem objęta jest coraz większa liczba osób. W związku z tym należy rozważyć zwiększenie obsady kadrowej zajmującej się udzielaniem pomocy w tej formie.

Oceniając wystarczalność zasobów pomocy społecznej w Gminie Kędzierzyn-Koźle pod kątem istniejących potrzeb i problemów społecznych należy stwierdzić, że pozostają one na poziomie dobrym. Jednakże wymiar występujących problemów społecznych ukazuje konieczność stopniowego zwiększania środków na realizację nałożonych ustawowo zadań w obszarze pomocy społecznej oraz wspierania rodziny i pieczy zastępczej, a także dalszy rozwój działań ukierunkowanych na przeciwdziałanie negatywnym zjawiskom społecznym, które mogą wystąpić w przyszłości. Nakładanie dodatkowych zadań i obowiązków na Gminę oraz podejmowanie nowych inicjatyw w zakresie rozwiązywania problemów społecznych, które są niezbędne, aby instytucja pomocy społecznej była skuteczna, efektywna i nowoczesna, wymagać będzie dodatkowych nakładów finansowych nie tylko na realizację zadań ustawowych, ale również na zatrudnienie dodatkowej kadry w celu prawidłowego funkcjonowania Miejskiego Ośrodka Pomocy Społecznej w Kędzierzynie-Koźlu.

**Opracowanie:**  
Lipińska Agata  
Pakosz Irena  
Wojdyła Klaudia

**Zatwierdził:**

PREZYDENT MIASTA

.....  
Sabina Nowosielska

ZASTĘPCA DYREKTORA  
MIEJSKIEGO OŚRODKA POMOCY  
SPOŁECZNEJ W Kędzierzynie-Koźlu

*Morkis*  
Agata Morkis