

***OCENA ZASOBÓW  
POMOCY SPOŁECZNEJ  
DLA GMINY  
KĘDZIERZYN-KOŹLE  
ZA 2015 ROK***

**Kędzierzyn-Koźle 2016**

## SPIS TREŚCI

<b>1. Wprowadzenie</b>	<b>3</b>
<b>2. Dane o sytuacji demograficznej i społecznej</b>	<b>4</b>
Dane o sytuacji demograficznej i społecznej (stan na 31.XII)	8
<b>3. Dane o korzystających z pomocy i wsparcia</b>	<b>11</b>
Dane o korzystających z pomocy i wsparcia (w całym okresie sprawozdawczym)	16
<b>3.1. GMINA – ZADANIA OPS ORAZ MOPS, MOPR</b>	<b>20</b>
Gmina – zadania OPS oraz MOPS, MOPR (w całym okresie sprawozdawczym)	21
<b>4. Inne rodzaje pomocy i świadczeń</b>	<b>24</b>
Inne rodzaje pomocy i świadczeń	27
<b>5. Zasoby instytucjonalne pomocy i wsparcia</b>	<b>29</b>
Zasoby instytucjonalne pomocy i wsparcia	30
Zasoby instytucjonalne pomocy i wsparcia (c.d.)	32
Inne instytucje pomocy i wsparcia	37
<b>6. Kadra jednostki organizacyjnej pomocy społecznej</b>	<b>38</b>
Kadra jednostki organizacyjnej pomocy społecznej (w osobach, stan na 31.XII)	38
<b>6.1. ZATRUDNIENIE POMOCNICZE W JEDNOSTCE ORGANIZACYJNEJ POMOCY SPOŁECZNEJ</b>	<b>39</b>
Zatrudnienie pomocnicze w jednostce organizacyjnej pomocy społecznej (w osobach, w ciągu danego roku)	39
<b>6.2. ZESPOŁY PRACY SOCJALNEJ I INTEGRACJI SPOŁECZNEJ W JEDNOSTCE POMOCY SPOŁECZNEJ</b>	<b>40</b>
Zespoły pracy socjalnej i integracji społecznej w jednostce pomocy społecznej (w osobach, w ciągu danego roku)	40
<b>7. Środki finansowe na wydatki w pomocy społecznej i innych obszarach polityki społecznej w budżecie jednostki samorządu terytorialnego</b>	<b>40</b>
Środki finansowe na wydatki w pomocy społecznej i innych obszarach polityki społecznej w budżecie jednostki samorządu terytorialnego (zadania własne i zlecone)	40
<b>8. Aktywność projektowo-konkursowa jednostki organizacyjnej pomocy społecznej</b>	<b>43</b>
Aktywność projektowo-konkursowa jednostki organizacyjnej pomocy społecznej (w całym okresie sprawozdawczym)	43
<b>9. Współpraca z organizacjami pozarządowymi - zadania zlecone w obszarze pomocy i wsparcia</b>	<b>44</b>
Współpraca z organizacjami pozarządowymi - zadania zlecone w obszarze pomocy i wsparcia (w całym okresie sprawozdawczym)	44
<b>10. Wskaźniki oceny zasobów pomocy społecznej</b>	<b>45</b>
<b>10.1. KADRA PRACOWNIKÓW SOCJALNYCH</b>	<b>45</b>
Wskaźnik wykształcenia pracowników socjalnych – gmina	45
Wskaźnik profesjonalizacji kadry – gmina	46
Wskaźnik specjalizacji pracowników socjalnych I – gmina	46
Wskaźnik specjalizacji pracowników socjalnych II – gmina	47
Wskaźnik wolontariatu – gmina	47
Wskaźnik dostępności kadry pracy socjalnej I – gmina i miasto na prawach powiatu	48
Wskaźnik dostępności kadry pracy socjalnej II – gmina i miasto na prawach powiatu	48
Wskaźnik dostępności kadry pracy socjalnej V	49

10.2.	<i>KOSZTY</i>	<b>49</b>
	Wskaźnik wydatków na utrzymanie jednostki – gmina	<b>49</b>
10.3.	<i>OSOBY I RODZINY KORZYSTAJĄCE Z POMOCY I WSPARCIA</i>	<b>50</b>
	Wskaźnik deprivacji lokalnej – gmina i miasto na prawach powiatu	<b>50</b>
	Wskaźnik długotrwale korzystających z pomocy – gmina i miasto na prawach powiatu	<b>50</b>
	Wskaźnik pomocy pieniężnej – gmina	<b>51</b>
	Wskaźnik pomocy niepieniężnej – gmina	<b>51</b>
10.4.	<i>POWODY PRZYZNANIA POMOCY</i>	<b>52</b>
	Struktura rodzin, którym przyznano pomoc według powodów przyznania pomocy – gmina	<b>52</b>
	Wskaźnik pomocy z powodu bezdomności – gmina i miasto na prawach powiatu	<b>52</b>
10.5.	<i>POMOC W FORMIE ŚWIADCZEŃ</i>	<b>53</b>
	Wskaźnik zasiłku stałego – gmina i miasto na prawach powiatu	<b>53</b>
	Wskaźnik zasiłku okresowego – gmina i miasto na prawach powiatu	<b>53</b>
	Wskaźnik zasiłku celowego – gmina i miasto na prawach powiatu	<b>54</b>
10.6.	<i>POMOC W FORMIE USŁUG</i>	<b>54</b>
	Wskaźnik korzystających z usług opiekuńczych i specjalistycznych usług opiekuńczych realizowanych w ramach zadań własnych – gmina i miasto na prawach powiatu	<b>54</b>
	Wskaźnik kontraktu socjalnego – gmina	<b>54</b>
	Wskaźnik reintegracji społeczno-zawodowej – gmina i miasto na prawach powiatu	<b>55</b>
10.7.	<i>POMOC INSTYTUCJONALNA</i>	<b>55</b>
	Wskaźnik zaspokojenia potrzeb miejsc w domach pomocy społecznej – gmina	<b>55</b>
	Wskaźnik zaspokojenia potrzeb miejsc w środowiskowych domach samopomocy – gmina	<b>56</b>
	Wskaźnik zaspokojenia potrzeb miejsc w mieszkaniach chronionych – gmina	<b>56</b>
10.8.	<i>ODMOWY POMOCY I WSPARCIA (tylko w zakresie zagadnień związanych z pomocą społeczną)</i>	<b>57</b>
	Wskaźnik odmów – gmina i miasto na prawach powiatu	<b>57</b>
	Wskaźnik odmów z powodu nie spełnienia kryterium dochodowego – gmina i miasto na prawach powiatu	<b>57</b>
	Wskaźnik odmów z powodu braku środków – gmina i miasto na prawach powiatu	<b>58</b>
10.9.	<i>BUDŻET POLITYKI SPOŁECZNEJ</i>	<b>58</b>
	Struktura wydatków na zadania realizowane w ramach polityki społecznej (działy) – gmina	<b>58</b>
	Struktura wydatków na zadania realizowane w ramach polityki społecznej (rozdziały) – gmina	<b>59</b>
	Struktura wydatków na zadania realizowane w ramach polityki społecznej (działy) – w budżecie OPS/PCPR – gmina	<b>61</b>
	Struktura wydatków na zadania realizowane w ramach polityki społecznej – w budżecie OPS/PCPR (rozdziały) – gmina	<b>61</b>
<b>11.</b>	<b>Wnioski końcowe</b>	<b>63</b>

## 1. Wprowadzenie

Niniejsze opracowanie stanowi realizację zapisów ustawy z dnia 12 marca 2004 roku o pomocy społecznej (Dz. U. z 2015 roku, poz. 163 z późn. zm.) dotyczących obowiązku przygotowania przez gminy, powiaty i samorząd województwa oceny zasobów pomocy społecznej (OZPS). Zapisy dotyczące realizacji tego zadania ujęto w art. 16a i art. 17 ust. 1 pkt 2 ustawy o pomocy społecznej.

W art. 16a cytowanej ustawy czytamy:

- 1. Gmina, powiat i samorząd województwa przygotowują ocenę zasobów pomocy społecznej w oparciu o analizę lokalnej sytuacji społecznej i demograficznej.*
- 2. Zasoby, o których mowa w ust. 1, obejmują w szczególności infrastrukturę, kadre, organizacje pozarządowe i nakłady finansowe na zadania pomocy społecznej bez względu na podmiot je finansujący i realizujący.*
- 3. Ocena, o której mowa w ust. 1, obejmuje osoby i rodziny korzystające z pomocy społecznej, rodzaje ich problemów oraz ich rozkład ilościowy.*
- 4. Organ wykonawczy jednostki samorządu terytorialnego przedstawia co roku do dnia 30 kwietnia odpowiednio radzie gminy, radzie powiatu, a do dnia 30 czerwca sejmikowi województwa właściwej jednostki samorządu terytorialnego ocenę, o której mowa w ust. 1. Ocena wraz z rekomendacjami jest podstawą do planowania budżetu na rok następny.*

Obowiązek sporządzania corocznej OZPS został ustawowo nałożony na gminę, powiat, samorząd województwa, jednak w sposób bezpośredni jest on realizowany przez ośrodki pomocy społecznej, powiatowe centra pomocy rodzinie i regionalne ośrodki polityki społecznej.

Narzędzie zostało po raz pierwszy użyte wiosną 2012 roku w trakcie oceny zasobów pomocy społecznej za rok 2011. Od 2012 roku formularze sprawozdawcze poddawane są ciągłej ocenie i modyfikacji, celem dostosowania narzędzia do sprawozdawczości dotyczącej pomocy społecznej w województwach wynikających z ustawy o pomocy społecznej oraz innych ustaw, które nakładają na samorządy realizację zadań dotyczących wsparcia społecznego i rodzinnego mieszkańców regionu.

OZPS przygotowana jest na podstawie wzoru opracowanego przez Instytut Rozwoju Służb Społecznych na zlecenie Ministerstwa Rodziny, Pracy i Polityki Społecznej. Jako zadanie wprowadzone do ustawy o pomocy społecznej nowelizacją z 2011 roku, zastąpiła przygotowywany przez jednostki samorządu terytorialnego bilans potrzeb pomocy społecznej. Ocena jest materiałem poglądowym mającym ułatwić podejmowanie decyzji związanych z planowaniem budżetu w kolejnym okresie. Wypełnianie i przekazywanie sprawozdania odbywa się poprzez Centralną

Aplikację Statystyczną (CAS). Formularz jest przekazywany do regionalnych ośrodków polityki społecznej bez względu na fakt przyjęcia OZPS i rekomendacji przez radę gminy, radę powiatu lub radę miasta na prawach powiatu.

Formularz OZPS zawiera część tabelaryczną i opisową. Sprawozdanie sporządzają pracownicy Miejskiego Ośrodka Pomocy Społecznej w Kędzierzynie-Koźlu.

W formularzu OZPS prezentowane dane dotyczą 4- lub 5-cio letniego okresu analizy: dwóch lat przed rokiem oceny, roku, za który przeprowadza się ocenę oraz kolejnego roku lub dwóch lat. W porównaniu z OZPS sporządzaną za rok poprzedni następuje przesunięcie danych o jedną kolumnę w lewo. „Rok oceny” zasilony zostaje nowymi danymi z odpowiednich sprawozdań lub powinien być wypełniony „własnymi danymi”. W przypadku zmiany definicji, interpretacji danych dla roku oceny w stosunku do lat poprzednich, dane za lata poprzednie można skorygować.

Określenie „Rok oceny” oznacza rok 2015, „Prognoza rok po ocenie” zawiera informacje dotyczące roku 2016, natomiast „Prognoza dwa lata po ocenie” zawiera informacje dotyczące 2017 roku.

Materiały i dane zawarte w opracowaniu pochodzą ze sprawozdawczości resortowej Miejskiego Ośrodka Pomocy Społecznej w Kędzierzynie-Koźlu, a także innych podmiotów tworzących zasoby instytucjonalne pomocy społecznej w Gminie Kędzierzyn-Koźle.

Przy charakteryzowaniu Gminy Kędzierzyn-Koźle korzystano z opisów zawartych w Gminnej Strategii Rozwiązywania Problemów Społecznych na lata 2009-2015 oraz Gminnej Strategii Rozwiązywania Problemów Społecznych na lata 2016-2020 w Kędzierzynie-Koźlu.

## **2. Dane o sytuacji demograficznej i społecznej**

Gmina Kędzierzyn-Koźle położona jest w południowo-wschodniej części województwa opolskiego, w środkowej części mezoregionu fizycznogeograficznego Kotliny Raciborskiej. Mezoregion ten jest najbardziej na południowy wschód wysuniętą częścią makroregionu Niziny Śląskiej. Zajmuje obszar ponad 12 tys. ha, z czego 45% zajmują lasy. Pod względem rozległości zajmowanych terenów w województwie Gmina znajduje się na pierwszym miejscu. Lokalizacja na granicy województw dolnośląskiego i śląskiego, w pobliżu autostrady A4 oraz na trasie międzynarodowej magistrali kolejowej wschód-zachód czyni z miasta prężnie działający ośrodek gospodarczy. Połączenie wodne z Europą Zachodnią i Zagłębiem Górnośląskim jest zapewnione poprzez usytuowanie nad rzeką Odrą oraz Kanałem Gliwickim. Charakterystyczny jest tutaj dobrze rozwinięty przemysł chemiczny, posiadający własne zaplecze naukowo-techniczne. Przekształcenia w dwóch największych zakładach przemysłowych, tj. Blachownia Holding S.A. i Zakładach Azotowych Kędzierzyn S.A., doprowadziły do uracjonalnienia lokalnego rynku pracy, a także

powstania nisz rynkowych wypełnianych przez miejscowych i zewnętrznych inwestorów prywatnych. Na terenie Gminy znajduje się prawie 7 tys. podmiotów gospodarczych.

*Umiejscowienie Kędzierzyna-Koźła na mapie województwa opolskiego*



Źródło: Strona internetowa <https://pl.wikipedia.org>

*Umiejscowienie Kędzierzyna-Koźła na mapie Polski*

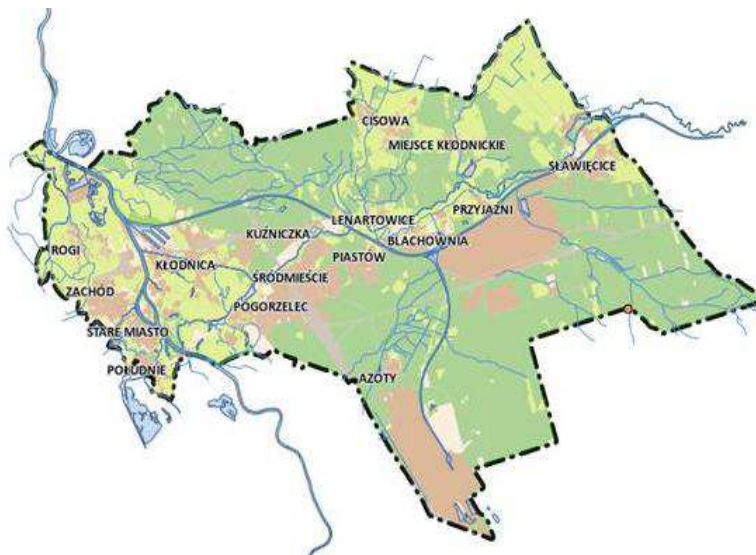


Źródło: Strona internetowa <http://www.poland24h.pl/atrakcje/Kedzierzyn-Kozle-1076,8.html>

Miasto Kędzierzyn-Koźle powstało w 1975 roku z połączenia czterech osobnych organizmów administracyjnych: Koźła, Kłodnicy, Kędzierzyna i Sławięcic. Na skutek reformy administracyjnej przeprowadzonej w 1999 roku stało się miastem powiatowym i pełni funkcję ośrodka administracyjnego. Ponadto składa się z 16 osiedli: Śródmieście, Pogorzelec, Kuźniczka,

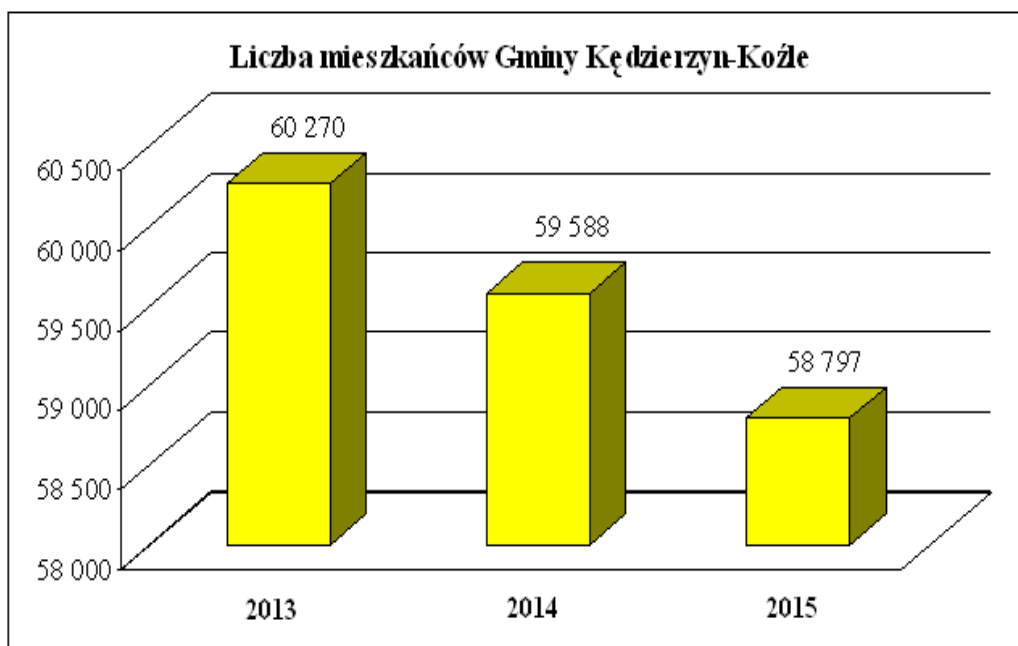
Piastów, Blachownia, Lenartowice, Kłodnica, Rogi, Zachód, Południe, Przyjaźni, Cisowa, Sławięcice, Miejsce Kłodnickie, Stare Miasto, Azoty.

*Mapa Gminy Kędzierzyn-Koźle z uwzględnieniem osiedli*



Źródło: Strona internetowa <http://e-kedzierzynkozle.pl/>

Łączna liczba mieszkańców Gminy w 2015 roku wg danych Banku Danych Lokalnych Głównego Urzędu Statystycznego wynosiła 62840. Natomiast według danych uzyskanych z Urzędu Miasta Kędzierzyn-Koźle Wydziału Spraw Obywatelskich liczba mieszkańców w w/w roku wynosiła 58797. Kobiety w 2015 roku stanowiły 52,53% (30889) liczby mieszkańców a mężczyźni 47,47% (27908).



Źródło: opracowanie własne na podstawie danych z Urzędu Miasta Kędzierzyn-Koźle

Liczba osób bezrobotnych, zarejestrowanych w Powiatowym Urzędzie Pracy w Kędzierzynie-Koźlu w 2015 roku zmalała w stosunku do roku poprzedniego o prawie 200 osób. Liczba osób długotrwale bezrobotnych, czyli pozostających bez pracy przez okres co najmniej 12 miesięcy w ciągu ostatnich 24 miesięcy również zmniejszyła się. Corocznie maleje również liczba osób bezrobotnych z prawem do zasiłku.

Liczba mieszkań komunalnych w zasobie Gminy w 2015 roku wyniosła 2648, a liczba złożonych wniosków na mieszkanie komunalne wyniosła 295 (o 15 mniej niż w roku 2014). W ubiegłym roku Gmina dysponowała lokalami socjalnymi w liczbie 471, natomiast 445 osób znajdowało się na liście osób oczekujących na przydział mieszkania socjalnego (o 40 więcej niż w roku 2014).

Na terenie Gminy funkcjonuje 20 przedszkoli (przedszkola wraz z oddziałami przedszkolnymi przy szkołach) z 1664 miejscami. Liczba miejsc w placówkach, mimo zmniejszenia o 175 w stosunku do 2014 roku, jest wystarczająca do przyjęcia wszystkich dzieci. Po zakończeniu rekrutacji w 2015 roku pozostały wolne miejsca. Odmienna sytuacja jest w żłobkach (zaliczono tu również kluby dziecięce i oddziały żłobkowe w przedszkolach), których na terenie Gminy jest obecnie 8. Dysponują one 382 miejscami (o 92 więcej niż w 2014 roku), jednak ilość miejsc – mimo powstania dwóch nowych placówek – była nadal niewystarczająca dla zapewnienia w 2015 roku opieki dla 47 dzieci w wieku do lat 3.

W 2015 roku Gmina zatrudniała 12 dziennych opiekunów sprawujących opiekę nad dziećmi w wieku do lat 3. Osoby te zostały wyłonione w konkursie, który został ogłoszony w ramach realizacji porozumienia nr 106/P/PO/2014 w związku z projektem Wojewódzkiego Urzędu Pracy w Opolu „Powrót do zatrudnienia”. Projekt współfinansowany był ze środków Unii Europejskiej w ramach Europejskiego Funduszu Społecznego.

W Kędzierzynie-Koźlu w 2015 roku funkcjonowało 19 świetlic i klubów dla dzieci i młodzieży, z czego 15 świetlic działało przy szkołach a 4 placówki wsparcia dziennego prowadzone były przez organizacje pożytku publicznego. Były to:

- świetlica socjoterapeutyczna „Arka” (prowadzona przez Koło Stowarzyszenia Rodzin Katolickich Diecezji Opolskiej przy Parafii Ducha Św. i NMP Matki Kościoła),
- świetlica socjoterapeutyczna „Betania” (prowadzona przez Katolickie Centrum Pomocy Rodzinie),
- świetlica socjoterapeutyczna „Brzdąc” (prowadzona przez Stowarzyszenie Pomocy Dzieciom),
- klub młodzieżowy „MCA Brzdąc” (działający w ramach Gminnego Programu Profilaktyki i Rozwiązywania Problemów Alkoholowych i Narkotykowych).

Na terenie Gminy nadal nie funkcjonuje hospicjum, jednakże w 2015 r. wyłoniono wykonawcę, któremu zlecono wykonanie ekspertyzy stanu technicznego budynku przy ul. Szymanowskiego 33 w Kędzierzynie-Koźlu, w którym ma być zlokalizowane hospicjum. Ponadto w czerwcu 2015 r. w ramach umowy zawartej z Caritas Diecezji Opolskiej dla



mieszkańców Gminy Kędzierzyn-Koźle uruchomiono hospicjum domowe/domową opiekę paliatywną, która obejmuje:

- całodobowy dostęp przez 7 dni w tygodniu do świadczeń opieki zdrowotnej udzielanych przez lekarza, porady lekarskie w zależności od potrzeb, nie rzadziej niż 2 razy w miesiącu,
- całodobowy dostęp przez 7 dni w tygodniu do świadczeń opieki zdrowotnej udzielanych przez pielęgniarkę, wizyty pielęgniarskie w zależności od potrzeb, nie rzadziej niż 2 razy w tygodniu,
- porady lub wizyty fizjoterapeuty, psychologa ustalane indywidualnie przez lekarza.

W czerwcu 2015 roku uruchomiono również poradnię medycyny paliatywnej obejmującą porady i konsultacje lekarskie oraz porady psychologa w poradni lub w domu pacjenta.

## 2. DANE O SYTUACJI DEMOGRAFICZNEJ i SPOŁECZNEJ (stan na 31.XII)

### DANE O SYTUACJI DEMOGRAFICZNEJ i SPOŁECZNEJ (stan na 31.XII)

- wiersz nr od 1 do 9 (MIESZKAŃCY w osobach) – dane zasilane są na podstawie publikowanych danych w Banku Danych Lokalnych GUS, wg stanu na dzień 31 grudnia. Zgodnie z objaśnieniami do formularza OZPS danych w tych kolumnach za lata poprzednie oraz za rok oceny nie mogą być zmieniane. Liczba mieszkańców w latach 2013-2015 uzyskana z Urzędu Miasta Kędzierzyn-Koźle Wydziału Spraw Obywatelskich jest inna; liczby te stanowiły podstawę do analizowania danych.
- wiersz nr 10 (Bezrobotni ogółem) – wykazana prognoza na lata 2016-2017 odpowiada danym z kolumny „Rok oceny”.
- wiersz nr 11 (Bezrobotni długotrwale ogółem) – wykazana prognoza na lata 2016-2017 odpowiada danym z kolumny „Rok oceny”.
- wiersz nr 12 (Bezrobotni ogółem z prawem do zasiłku) – wykazana prognoza na lata 2016-2017 odpowiada danym z kolumny „Rok oceny”.
- wiersz nr 14 (Liczba wniosków złożonych na mieszkanie komunalne z zasobów gminy) – wykazana prognoza na lata 2016-2017 odpowiada danym z kolumny „Rok oceny”.
- wiersz nr 16 (Liczba oczekujących na mieszkanie socjalne) – wykazana prognoza na lata 2016-2017 odpowiada danym z kolumny „Rok oceny”.
- wiersz nr 17 (Liczba wyroków eksmisyjnych bez wskazania lokalu socjalnego) – wykazana prognoza na lata 2016-2017 odpowiada danym z kolumny „Rok oceny”.
- wiersz nr 18 (Liczba żłobków – żłobki, kluby dziecięce, oddziały żłobkowe w przedszkolach) – wykazana prognoza na lata 2016-2017 odpowiada danym z kolumny „Rok oceny”.
- wiersz nr 20 (Liczba miejsc w żłobkach – żłobki, kluby dziecięce, oddziały żłobkowe w przedszkolach) – wykazana prognoza na lata 2016-2017 odpowiada danym z kolumny „Rok oceny”.
- wiersz nr 21 (Liczba dzieci, którym nie przyznano miejsc w żłobku – żłobek, klub dziecięcy, oddziały żłobkowe w przedszkolach) – zgodnie z objaśnieniami do OZPS w przypadku braku możliwości oszacowania wielkości liczbowych dla prognozy należy wpisać liczby odpowiadające danym z kolumny „Rok oceny”.
- wiersz nr 22 (Brak wolnych miejsc – Powody nie przyznania miejsca w żłobku) – zgodnie z objaśnieniami do OZPS w przypadku braku możliwości oszacowania wielkości liczbowych dla prognozy należy wpisać liczby odpowiadające danym z kolumny „Rok oceny”.
- wiersz nr 37 (Liczba dzieci, którym nie przyznano miejsc w przedszkolu wg złożonych wniosków) – z uwagi na trwający nabór elektroniczny w okresie, kiedy sporządzamy był niniejszy dokument, nie można określić prognozy na 2016 rok dotyczącej liczby dzieci, którym nie przyznano miejsca w przedszkolu. Jeszcze trudniej jest oszacować prognozę na 2017 rok nie mając informacji, ile zostanie złożonych wniosków podczas elektronicznego naboru do przedszkoli.
- wiersz nr 57 (Liczba klubów i innych miejsc spotkań dla seniorów) – podane dane za lata 2013-2014 pochodzą z OZPS dla Gminy Kędzierzyn-Koźle za 2014 rok; nie uzyskano danych dotyczących „Roku oceny” oraz prognozy na lata 2016-2017.

WYSZCZEGÓLNIENIE	Lata poprzednie		Rok oceny	PROGNOZA*		
	Rok 2013	Rok 2014		Rok po ocenie	Dwa lata po ocenie	
<b>MIESZKAŃCY (w osobach)</b>						
<b>Ogółem</b>	1	63 194	63 194	62 840	58 797	58 797
<b>KOBIETY</b>						
<b>Ogółem</b>	2	32 750	32 750	32 559	30 889	30 889

Wiek 0-17	3	4 728	4 728	4 638	4 350	4 350
Wiek 18-59	4	18 974	18 974	18 706	17 296	17 296
Wiek 60 lat i więcej	5	9 048	9 048	9 215	9 243	9 243
<b>MĘŻCZYŹNI</b>						
Ogółem	6	30 444	30 444	30 281	27 908	27 908
Wiek 0-17	7	5 117	5 117	5 044	4 755	4 755
Wiek 18-64	8	21 075	21 075	20 802	18 749	18 749
Wiek 65 lat i więcej	9	4 252	4 252	4 435	4 404	4 404
<b>RYNEK PRACY</b>						
Bezrobotni ogółem	10	4 980	4 099	3 921	3 921	3 921
Bezrobotni długotrwale ogółem	11	2 702	2 410	2 223	2 223	2 223
Bezrobotni ogółem z prawem do zasiłku	12	498	388	342	342	342
<b>INFRASTRUKTURA SPOŁECZNA</b>						
Liczba mieszkań komunalnych w zasobie gminy	13	2 783	2 682	2 648	2 595	2 545
Liczba wniosków złożonych na mieszkanie komunalne z zasobów gminy	14	388	310	295	295	295
w tym z wiersza 13: Liczba mieszkań socjalnych (lokali)	15	405	450	471	484	494
Liczba oczekujących na mieszkanie socjalne	16	402	405	445	445	445
Liczba wyroków eksmisyjnych bez wskazania lokalu socjalnego	17	30	22	24	24	24
Liczba żłobków (żłobki, kluby dziecięce, oddziały żłobkowe w przedszkolach)	18	6	6	8	8	8
Liczba opiekunów dziennych do dzieci	19	0	12	12	0	0
Liczba miejsc w żłobkach (żłobki, kluby dziecięce, oddziały żłobkowe w przedszkolach)	20	285	290	382	382	382
Liczba dzieci, którym nie przyznano miejsc w żłobku (żłobek, klub dziecięcy, oddziały żłobkowe w przedszkolach)	21	46	71	47	47	47
<b>Powody nie przyznania miejsca w żłobku</b>						
brak wolnych miejsc	22	46	71	47	47	47
brak żłobków	23	0	0	0	0	0
brak lokalizacji na żłobki	24	0	0	0	0	0
brak możliwości	25	0	0	0	0	0

technicznych / lokalowych aby zwiększyć liczbę miejsc w żłobku						
brak środków na budowę nowej infrastruktury	26	0	0	0	0	0
jedno z rodziców / opiekunów nie pracuje	27	0	0	0	0	0
rodzice / opiekunowie nie pracują	28	0	0	0	0	0
meldunek dziecka poza gminą	29	0	0	0	0	0
rezygnacja rodziców z powodów finansowych	30	0	0	0	0	0
stan zdrowia dziecka	31	0	0	0	0	0
wiek dziecka	32	0	0	0	0	0
zgłoszenie dziecka do kilku placówek jednocześnie	33	0	0	0	0	0
inne - niespełnienie innych wymogów formalnych	34	0	0	0	0	0
Liczba przedszkoli (przedszkola wraz z oddziałami przedszkolnymi przy szkołach)	35	20	20	20	20	20
Liczba miejsc w przedszkolach (przedszkola wraz z oddziałami przedszkolnymi przy szkołach)	36	1839	1839	1664	1664	1739
Liczba dzieci, którym nie przyznano miejsc w przedszkolu wg złożonych wniosków	37	0	0	0	0	0
<b>Powody nie przyznania miejsca w przedszkolu</b>						
brak wolnych miejsc	38	0	0	0	0	0
brak przedszkoli / oddziałów przedszkolnych	39	0	0	0	0	0
brak lokalizacji na przedszkola / oddziały przedszkolne	40	0	0	0	0	0
brak możliwości technicznych / lokalowych, aby zwiększyć liczbę miejsc w przedszkolu	41	0	0	0	0	0
brak środków na budowę nowej infrastruktury	42	0	0	0	0	0
jedno z rodziców / opiekunów nie pracuje	43	0	0	0	0	0
rodzice / opiekunowie nie pracują	44	0	0	0	0	0
meldunek dziecka poza gminą	45	0	0	0	0	0
rezygnacja rodziców z powodów finansowych	46	0	0	0	0	0
stan zdrowia dziecka	47	0	0	0	0	0
wiek dziecka	48	0	0	0	0	0

zgłoszenie dziecka do kilku placówek jednocześnie	49	0	0	0	0	0
wniosek złożony po terminie	50	0	0	0	0	0
brak pełnej wymaganej dokumentacji	51	0	0	0	0	0
zadłużenie w opłatach za przedszkole	52	0	0	0	0	0
inne - niespełnienie innych wymogów formalnych	53	0	0	0	0	0
Liczba świetlic i klubów dla dzieci i młodzieży - ogółem	54	19	19	19	19	19
<b>Z tego: (wiersze "Przyszkolne" i "Pozaszkolne")</b>						
Przyszkolne	55	15	15	15	15	15
Pozaszkolne	56	4	4	4	4	4
Liczba klubów i innych miejsc spotkań dla seniorów	57	4	6	0	0	0
Liczba hospicjów	58	0	0	0	0	1
Liczba ośrodków dla cudzoziemców	59	X	X	X	X	X

\* Wielkość prognozy nie dotyczy wartości przyrostu lub spadku. W przypadku braku możliwości oszacowania wielkości liczbowych dla prognozy należy wpisać liczby odpowiadające danym z kolumny „Rok oceny”.

### 3. Dane o korzystających z pomocy i wsparcia

Ustawa z dnia 12 marca 2004 roku o pomocy społecznej nakłada na Gminę obowiązek udzielania pomocy osobom i rodzinom znajdującym się w trudnej sytuacji życiowej. Według w/w ustawy pomoc społeczna jest instytucją polityki społecznej państwa mającą na celu umożliwienie osobom i rodzinom przezwyciężanie trudnych sytuacji życiowych, których nie są one w stanie pokonać wykorzystując własne uprawnienia, zasoby i możliwości. Pomoc społeczna wspiera osoby i rodziny w wysiłkach zmierzających do zaspokojenia niezbędnych potrzeb i umożliwia im życie w warunkach odpowiadających godności człowieka.

Pomocy społecznej udziela się w szczególności z powodu ubóstwa, sieroctwa, bezdomności, bezrobocia, niepełnosprawności, długotrwałej lub ciężkiej choroby, przemocy w rodzinie, potrzeby

ochrony ofiar handlu ludźmi, potrzeby ochrony macierzyństwa lub wielodzietności, bezradności w sprawach opiekuńczo-wychowawczych i prowadzenia gospodarstwa domowego, zwłaszcza w rodzinach niepełnych lub wielodzietnych, braku umiejętności w przystosowaniu do życia młodzieży opuszczającej całodobowe placówki opiekuńczo-wychowawcze, trudności w integracji cudzoziemców, którzy uzyskali w Rzeczypospolitej Polskiej status uchodźcy lub ochronę uzupełniającą, trudności w przystosowaniu do życia po zwolnieniu z zakładu karnego, alkoholizmu lub narkomanii, zdarzenia losowego i sytuacji kryzysowej, klęski żywiołowej lub ekologicznej.

Za realizację zadań z zakresu pomocy społecznej na terenie Gminy odpowiedzialny jest Miejski Ośrodek Pomocy Społecznej w Kędzierzynie-Koźlu.

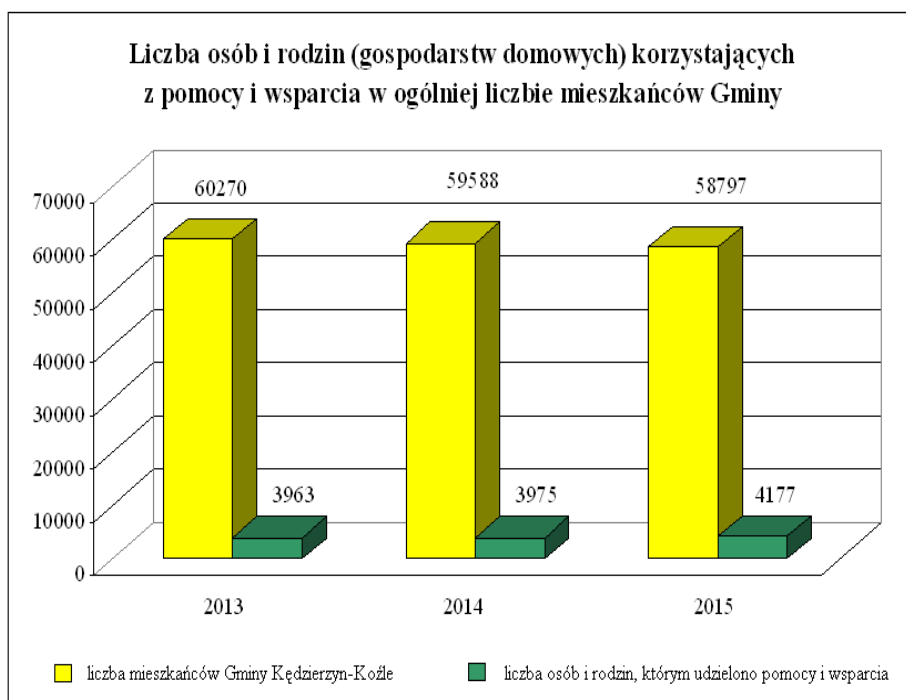
Biorąc pod uwagę ogólną liczbę mieszkańców Gminy, z pomocy i wsparcia Miejskiego Ośrodka Pomocy Społecznej w Kędzierzynie-Koźlu w 2015 roku skorzystało 7,1% mieszkańców. Zwiększenie liczby gospodarstw domowych korzystających o 202 w stosunku do roku 2014 wynika z faktu, iż na 2015 rok wypadła przeprowadzana co 3 lata weryfikacja kryteriów dochodowych przeprowadzana przez Ministerstwo Rodziny, Pracy i Polityki Społecznej na podstawie wyników badania prognozy interwencji socjalnej.

W dniu 14 lipca 2015 roku Rada Ministrów przyjęła Rozporządzenie w sprawie zweryfikowanych kryteriów dochodowych oraz kwot świadczeń pieniężnych z pomocy społecznej. Wyższe kryteria zaczęły obowiązywać od 1 października 2015 roku i spowodowały, że większa liczba mieszkańców Gminy kwalifikowała się do otrzymania pomocy społecznej. Obecnie obowiązujące kryteria dochodowe uprawniające do skorzystania z pomocy Miejskiego Ośrodka Pomocy Społecznej w Kędzierzynie-Koźlu wynoszą:

- dla osoby samotnie gospodarującej 634,00 zł (wzrost o 92 zł w stosunku do poprzednio obowiązującego),
- dla osoby w rodzinie 514,00 zł (wzrost o 58 zł w stosunku do poprzednio obowiązującego).

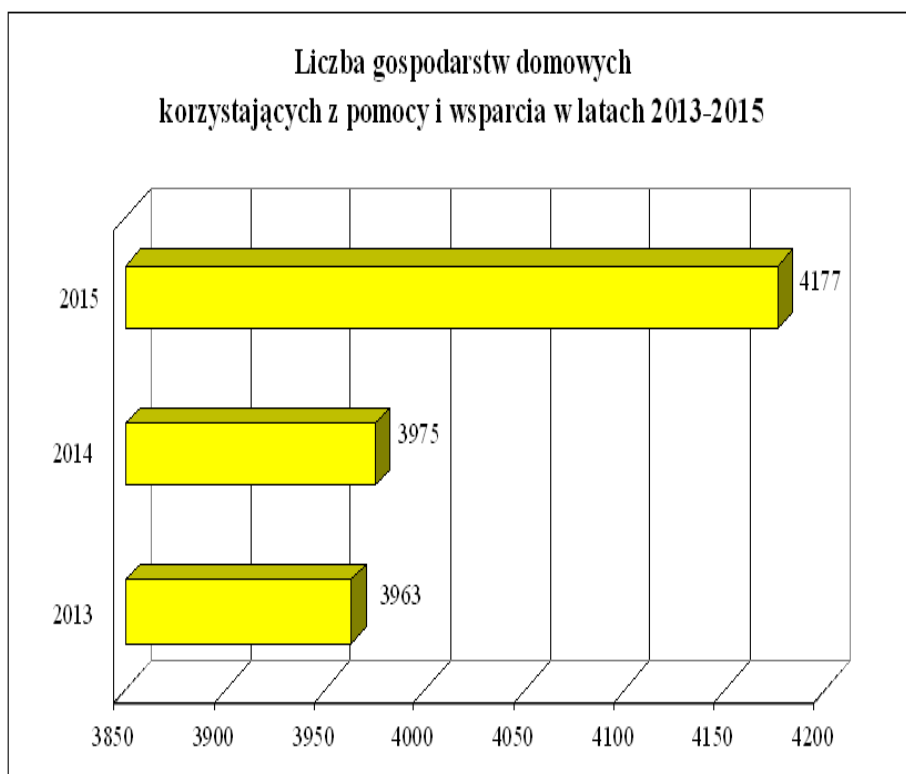
O pomoc w formie dożywiania dzieci, gorącego posiłku dla dorosłych oraz pomoc w formie świadczenia pieniężnego na zakup żywności mogą starać się:

- osoby samotnie gospodarujące, których dochód nie przekracza 150% ustawowego kryterium dochodowego dla osoby samotnie gospodarującej, tj. kwoty 951,00 zł,
- osoby w rodzinie, których dochód na osobę w rodzinie nie przekracza 150% ustawowego kryterium dochodowego dla osoby w rodzinie, tj. kwoty 771,00 zł.



Źródło: opracowanie własne na podstawie danych z Urzędu Miasta Kędzierzyn-Koźle

Cały czas rośnie liczba osób i rodzin, którym udzielono pomocy i wsparcia, w 2015 roku wskaźnik ten wyniósł 4177 osób. Należy jednak zaznaczyć, że wskazana liczba korzystających z pomocy Miejskiego Ośrodka Pomocy Społecznej w Kędzierzynie-Koźlu może nie w pełni obrazować skalę lokalnego ubóstwa, należy zwrócić uwagę, że dane odzwierciedlają jedynie osoby korzystające z systemu pomocy.



Źródło: opracowanie własne na podstawie danych ze sprawozdania MPiPS

Najczęstszymi przesłankami do udzielenia pomocy w Gminie poza ubóstwem jest: bezrobocie, niepełnosprawność, długotrwała lub ciężka choroba i bezradność w sprawach opiekuńczo-wychowawczych. Brak zatrudnienia, które jest nie tylko indywidualnym problemem człowieka nim dotkniętego, ale niewątpliwie wpływa na życie i funkcjonowanie całej rodziny, jest źródłem wielu problemów. W miarę przedłużania się okresu pozostawania bez pracy, problemy te narastają i rodzą kolejne takie jak: ubóstwo, frustrację, izolację, nieraz alkoholizm i bezradność życiową. Najczęściej w systemie pomocy społecznej mamy do czynienia z osobami oraz rodzinami wieloprotblemowymi, (takimi, które korzystają z pomocy i wsparcia z przynajmniej dwóch powodów). Analizując zebrane dane zauważa się zmniejszenie liczby osób długotrwale korzystających z pomocy społecznej.

W 2015 roku nie udzielono pomocy i wsparcia z powodu klęsk żywiołowych i ekologicznych, zdarzenia losowego, sieroctwa, ochrony ofiar handlu ludźmi.

Liczba osób niepełnosprawnych w stosunku do roku 2014 zmniejszyła się, jednakże nadal rośnie ilość wydawanych decyzji administracyjnych w sprawie zasiłku stałego (dla osoby pełnoletniej, legitymującej się umiarkowanym lub znacznym stopniem niepełnosprawności). Rośnie znacząco liczba osób, którym przyznano zasiłek okresowy z powodu niepełnosprawności.

W 2015 roku w stosunku do roku poprzedniego zwiększyła się liczba rodzin, w których występuje długotrwała lub ciężka choroba. Prawie 5-krotnie wzrosła liczba decyzji przyznających zasiłek okresowy z tytułu długotrwałej choroby.

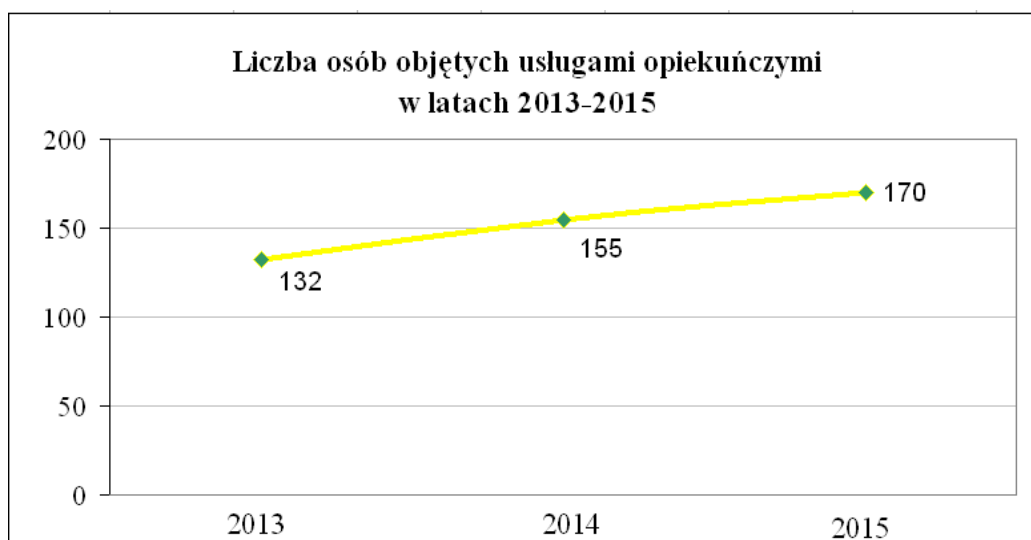
Alkoholizm, narkomania i przemoc w rodzinie należą do najpoważniejszych problemów społecznych. Zjawiska te powodują szkody we wszystkich sferach życia człowieka, mając istotny wpływ zarówno na poczucie bezpieczeństwa społecznego, jak również na ogólny stan zdrowia, zdolność do konkurencji na coraz bardziej wymagającym rynku pracy oraz relacje rodzinne i międzyludzkie. Na podobnym poziomie utrzymuje się liczba rodzin, którym udzielono w 2015 roku pomocy i wsparcia z powodu narkomanii i przemocy w rodzinie. Rośnie liczba rodzin korzystających, w których występuje problem alkoholizmu. Trzeba w tym miejscu zaznaczyć, że liczba osób uzależnionych od alkoholu i narkotyków oraz doznających przemocy w rodzinach z problemem uzależnień jest trudna do ustalenia i może nie w pełni obrazować skalę zjawiska w Gminie.

Na porównywalnym poziomie w stosunku do roku 2014 utrzymuje się liczba osób, które korzystają z pomocy i wsparcia z powodu bezdomności. Wprawdzie widoczny jest znaczny spadek w stosunku do roku 2013, jednakże nie należy lekceważyć zjawiska bezdomności, bowiem jest ono najbardziej dotkliwym przejawem wykluczenia społecznego. W 2015 w Kędzierzynie-Koźlu z tego powodu Miejski Ośrodek Pomocy Społecznej w Kędzierzynie-Koźlu wspierał 75 rodzin, w których przebywało łącznie 89 osób.

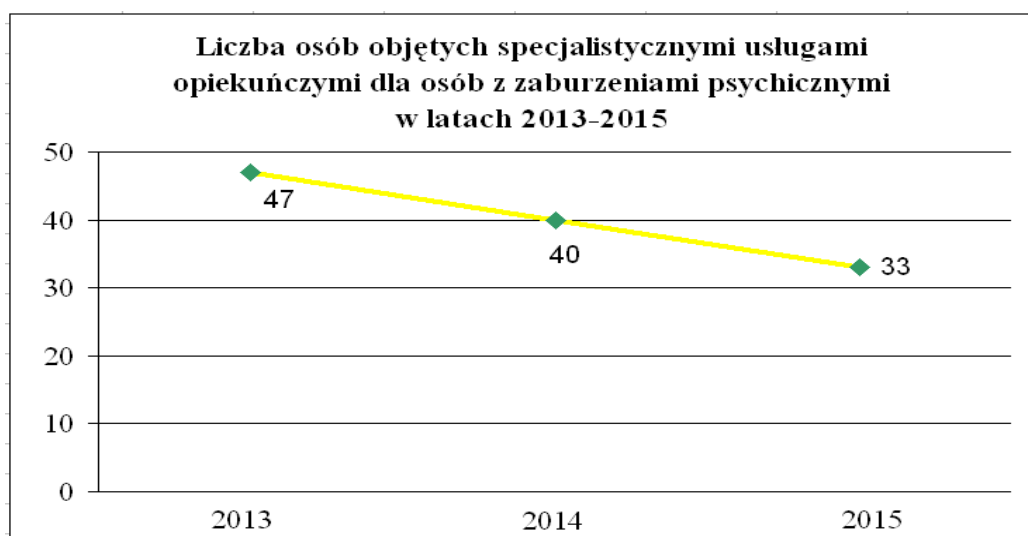
W stosunku do lat ubiegłych znacząco spada liczba rodzin z dysfunkcją bezradności w sprawach opiekuńczo-wychowawczych, na co może mieć wpływ współpraca rodzin z asystentami rodziny oraz prowadzona przez pracowników socjalnych praca socjalna w środowisku rodzinnym. Działania asystentów rodziny, skierowane do określonych grup beneficjentów mają na celu poprawę sytuacji życiowej rodzin, w tym zdobywanie umiejętności prawidłowego prowadzenia gospodarstwa domowego, a tym samym niwelowania zjawiska bezradności w sprawach opiekuńczo-wychowawczych.

Liczba osób korzystających z pomocy w formie usług opiekuńczych rośnie, natomiast liczba przyznanych specjalistycznych usług opiekuńczych dla osób z zaburzeniami psychicznymi spada.

Usługi opiekuńcze obejmują pomoc w zaspokajaniu codziennych potrzeb życiowych, opiekę higieniczną, zaleconą przez lekarza pielęgnację oraz w miarę możliwości, zapewnienie kontaktu z otoczeniem. Specjalistyczne usługi opiekuńcze to usługi dostosowane do szczególnych potrzeb wynikających z rodzaju schorzenia lub niepełnosprawności, świadczone przez osoby ze specjalistycznym przygotowaniem zawodowym.



Źródło: opracowanie własne na podstawie danych ze sprawozdania MPiPS



Źródło: opracowanie własne na podstawie danych ze sprawozdania MPiPS



Opracowując OZPS rozważano, jakie wielkości podać przy prognozie „zdarzenia losowego”, bowiem ze względu na specyficzne położenie naszej Gminy występuje ryzyko zagrożenia powodziowego. W przypadku pojawienia się tego niekorzystnego zdarzenia należałoby zabezpieczyć w budżecie środki finansowe na wypłatę zasiłków celowych związanych ze zdarzeniem losowym. Dane w tabeli nie obejmują swoim zasięgiem 2010 roku, kiedy taka sytuacja miała miejsce. W 2015 roku, jak podkreślono powyżej, nie było konieczności udzielenia pomocy z powodu zdarzenia losowego.

W stosunku do 2014 roku wzrosła liczba rodzin, które w 2015 roku skorzystały z pomocy w formie pracy socjalnej (pomoc nie jest uzależniona od posiadanego dochodu). Praca socjalna jest działalnością zawodową, mającą na celu pomoc osobom i rodzinom we wzmacnianiu lub odzyskiwaniu zdolności do funkcjonowania w społeczeństwie poprzez pełnienie odpowiednich ról społecznych oraz tworzenie warunków sprzyjających temu celowi. Odgrywa rolę w aktywizacji świadczeniobiorców i kształtowaniu odpowiednich postaw społecznych. Pokonanie trudnych sytuacji życiowych jest możliwe dzięki współdziałaniu beneficjentów z ośrodkiem pomocy społecznej. Wyrazem tej współpracy są zawierane kontrakty socjalne. Należy pamiętać, że na mocy kontraktu socjalnego powstają obowiązki i uprawnienia obu stron. Do wykonywania pewnych działań w oznaczonym terminie zobowiązują się więc zarówno osoba korzystająca ze świadczeń, jak i pracownik socjalny. W 2015 roku zawarto 104 kontrakty socjalne i dotyczyły łącznie 152 osób w rodzinach.

Zauważa się, że w 2015 roku więcej osób skorzystało z pomocy w formie interwencji kryzysowej, natomiast spadła liczba osób, które wymagały poradnictwa specjalistycznego.

#### **DANE O KORZYSTAJĄCYCH Z POMOCY I WSPARCIA (w całym okresie sprawozdawczym)**

W poniższej tabeli **kolorem czerwonym** zaznaczono wzrost skali zjawiska w 2015 roku w stosunku do roku poprzedniego a **kolorem zielonym** spadek.

WYSZCZEGÓLNIENIE		Lata poprzednie		Rok oceny	Prognoza rok po ocenie
		Rok 2013	Rok 2014		
<b>OSOBY I RODZINY, KTÓRYM UDZIELONO POMOCY I WSPARCIA</b>					
Liczba osób	1	3 963	3 975	<b>4 177</b>	4 187
<b>OSOBY I RODZINY, KTÓRYM PRYZNANO ŚWIADCZENIE</b>					
Liczba osób	2	2 726	2 714	<b>2 704</b>	2 704
W tym: osoby długotrwale korzystające	3	1 798	1 810	<b>1 573</b>	1 573
Wiek 0-17	4	579	573	<b>444</b>	444
Wiek produkcyjny *	5	1 383	1 377	<b>1 565</b>	1 565

Wiek poprodukcyjny **	6	764	764	695	695
Liczba rodzin	7	1 820	1 773	1 783	1 793
Liczba osób w rodzinach	8	4 187	4 043	3 947	3 967
<b>w tym: KOBIECY (z wierszy 2-6)</b>					
Ogółem	9	1 632	1 566	1 570	1 570
W tym: osoby długotrwale korzystające	10	980	972	844	844
Wiek 0-17	11	372	232	228	228
Wiek 18-59	12	780	828	844	844
Wiek 60 lat i więcej	13	480	506	498	498
<b>w tym: MĘŻCZYŹNI (z wierszy 2-6)</b>					
Ogółem	14	1 094	1 148	1 134	1 134
W tym: osoby długotrwale korzystające	15	818	838	729	729
Wiek 0-17	16	203	201	216	216
Wiek 18-64	17	689	739	721	721
Wiek 65 lat i więcej	18	202	208	197	197
<b>OSOBY I RODZINY, KTÓRYM PRZYZNANO ŚWIADCZENIE PIENIĘŻNE</b>					
Liczba osób ogółem	19	1 701	1 617	1 580	1 560
Liczba rodzin	20	1 652	1 591	1 551	1 541
Liczba osób w rodzinach	21	3 951	3 797	3 637	3 607
<b>OSOBY I RODZINY, KTÓRYM PRZYZNANO ŚWIADCZENIE NIEPIENIĘŻNE</b>					
Liczba osób ogółem	22	1 264	1 308	1 348	1 358
Liczba rodzin	23	874	881	936	940
Liczba osób w rodzinach	24	2 401	2 466	2 463	2 470
<b>OSOBY I RODZINY, Z KTÓRYMI PRZEPROWADZONO WYWIAD ŚRODOWISKOWY</b>					
Liczba osób ogółem	25	2 396	2 320	2 253	2 253
Liczba rodzin	26	2 311	2 280	2 203	2 203
Liczba osób w rodzinach	27	5 315	6 149	4 891	4 891
<b>POWODY UDZIELENIA POMOCY I WSPARCIA</b>					
<b>UBÓSTWO</b>					
Liczba rodzin	28	1 386	1 246	1 259	1 265
Liczba osób w rodzinach	29	3 331	2 876	2 846	2 856
<b>BEZROBOCIE</b>					
Liczba rodzin	30	1 517	1 143	1 121	1 101
Liczba osób w rodzinach	31	3 545	2 936	2 764	2 704

<b>NIEPEŁNOSPRAWNOŚĆ</b>					
Liczba rodzin	32	937	714	691	661
Liczba osób w rodzinach	33	1 706	1 412	929	889
<b>DLUGOTRWAŁA LUB CIĘŻKA CHOROBA</b>					
Liczba rodzin	34	706	539	617	610
Liczba osób w rodzinach	35	1 184	924	1 044	1 034
<b>BEZRADNOŚĆ W SPRAWACH OPIEKUŃCZO-WYCHOWAWCZYCH</b>					
Liczba rodzin	36	554	540	346	306
Liczba osób w rodzinach	37	2 206	2 275	1 401	1 351
<b>ALKOHOLIZM</b>					
Liczba rodzin	38	263	238	289	299
Liczba osób w rodzinach	39	437	388	581	599
<b>NARKOMANIA</b>					
Liczba rodzin	40	12	12	11	11
Liczba osób w rodzinach	41	23	22	19	19
<b>POTRZEBA OCHRONY MACIERZYŃSTWA</b>					
Liczba rodzin	42	53	6	14	12
<b>W TYM: WIELODZIETNOŚĆ</b>					
Liczba rodzin	43	53	6	10	10
<b>BEZDOMNOŚĆ</b>					
Liczba rodzin	44	103	76	75	75
Liczba osób w rodzinach	45	107	85	89	89
<b>TRUDNOŚCI W PRZYSTOSOWANIU DO ŻYCIA PO ZWOLNIENIU Z ZAKŁADU KARNEGO</b>					
Liczba rodzin	46	33	34	19	19
Liczba osób w rodzinach	47	49	43	36	36
<b>ZDARZENIA LOSOWE</b>					
Liczba rodzin	48	0	7	0	0
Liczba osób w rodzinach	49	0	11	0	0
<b>KŁĘSKI ŻYWIOŁOWE I EKOLOGICZNE</b>					
Liczba osób	50	0	0	0	0
<b>SIEROCTWO</b>					
Liczba rodzin	51	0	0	0	0
Liczba osób w rodzinach	52	0	0	0	0
<b>PRZEMOC W RODZINIE</b>					
Liczba rodzin	53	159	174	176	178

Liczba osób w rodzinach	54	597	746	617	620
<b>OCHRONA OFIAR HANDLU LUDŹMI</b>					
Liczba rodzin	55	0	0	0	0
<b>USŁUGI POMOCY SPOŁECZNEJ</b>					
<b>USŁUGI OPIEKUŃCZE OGÓŁEM</b>					
Liczba osób	56	132	155	170	160
Liczba świadczeń	57	25 655	29 116	31 586	29 500
Kwota świadczeń w złotych	58	948 985	1 027 052	1 080 324	1 030 000
<b>W TYM: SPECJALISTYCZNE (wiersze 59 - 61)</b>					
Liczba osób	59	0	0	0	0
Liczba świadczeń	60	0	0	0	0
Kwota świadczeń w złotych	61	0	0	0	0
<b>SPECJALISTYCZNE USŁUGI DLA OSÓB Z ZABURZENIAMI PSYCHICZNYMI</b>					
Liczba osób	62	47	40	33	23
Liczba świadczeń	63	13 899	12 354	10 284	9 500
Kwota świadczeń w złotych	64	181 837	171 004	163 956	159 000
<b>PORADNICTWO SPECJALISTYCZNE</b>					
Liczba rodzin	65	193	242	135	135
Liczba osób w rodzinach	66	676	1 040	387	387
<b>PRACA SOCJALNA</b>					
Liczba rodzin	67	2 685	1 876	2 192	2 250
Liczba osób w rodzinach	68	6 129	4 567	4 910	5 010
<b>INTERWENCJA KRYZYSOWA</b>					
Liczba rodzin	69	12	21	91	90
Liczba osób w rodzinach	70	43	83	196	190
<b>KONTRAKT SOCJALNY</b>					
Liczba zawartych kontraktów socjalnych	71	143	126	104	104
Liczba osób ogółem objętych kontraktem	72	159	152	152	152
W tym: liczba osób objętych kontraktem w Klubie Integracji Społecznej	73	143	126	67	30

zgodnie z objaśnieniami do OZPS:

\* wiek produkcyjny: kobiety w wieku 18-59 lat, mężczyźni 18-64 lat

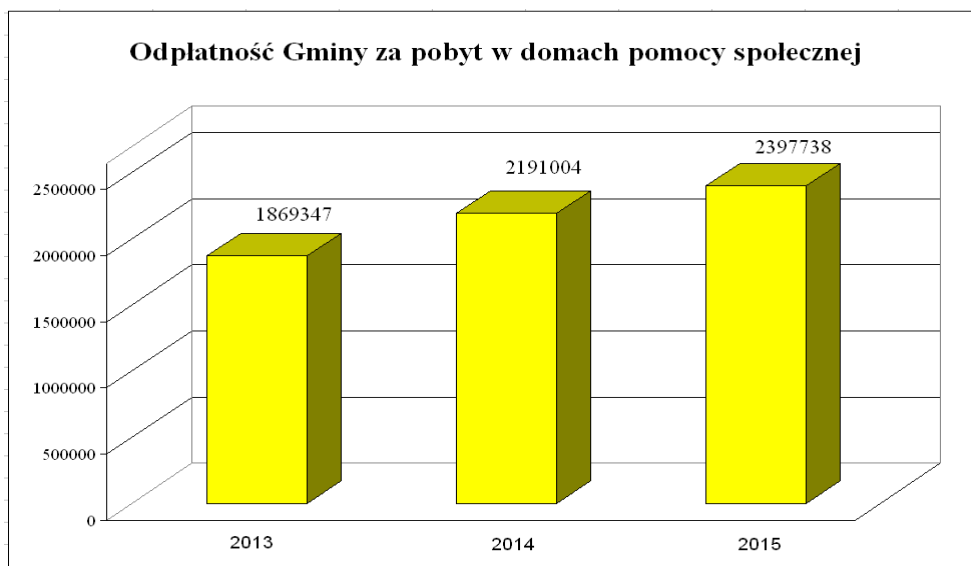
\*\* wiek poprodukcyjny: kobiety w wieku 60 i więcej, mężczyźni 65 i więcej

### 3.1. GMINA – ZADANIA OPS ORAZ MOPS, MOPR

Świadczenia pieniężne przyznawane są z systemu pomocy społecznej pod warunkiem spełnienia jednocześnie dwóch kryteriów. Konieczne jest występowanie przynajmniej jednej z okoliczności, wskazującej na trudną sytuację życiową poza ubóstwem, wskazanych w art. 7 ustawy o pomocy społecznej oraz spełnienie ustawowego kryterium dochodowego.

Środki na realizację zadań pomocy społecznej, które dzieli się odpowiednio na własne i zlecone, pochodzą z budżetu gminy (środki własne) i budżetu państwa (środki administracji rządowej).

Analizując wydatki na poszczególne rodzaje świadczeń należy zwrócić szczególną uwagę na coroczny wzrost kosztów utrzymania mieszkańców Gminy w domach pomocy społecznej. Problem ten związany jest ze starzeniem się naszego społeczeństwa. Pensjonariusze ponoszą odpłatność w wysokości 70% własnych dochodów, należy jednak zaznaczyć, że wzrastający co roku koszt utrzymania mieszkańca w domu pomocy społecznej jest niewspółmiernie wysoki w stosunku do wysokości emerytur i rent mieszkańców. Dopłata osób zobowiązanych do ponoszenia odpłatności zgodnie z ustawą o pomocy społecznej nie pokrywa całości kosztów, w związku z czym koszty utrzymania w większości ponosi Gmina. Pomimo podobnej liczby osób umieszczonych w domach pomocy społecznej w 2015 roku w stosunku do roku poprzedniego, wydatkowane środki finansowe są wyższe.

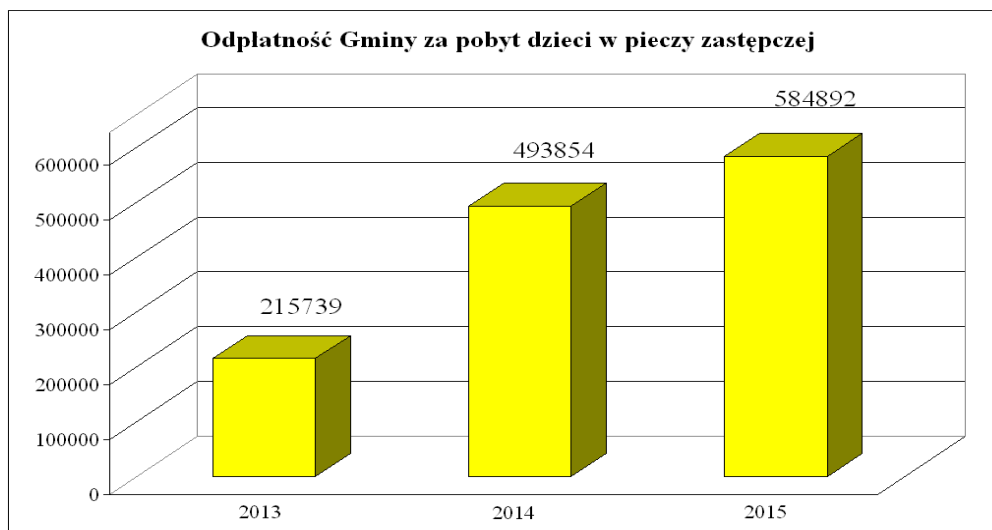


Źródło: Opracowanie własne na podstawie danych ze sprawozdania MPiPS

Cały czas rośnie liczba osób bezdomnych, którym decyzją przyznano schronienie, a tym samym wzrastają koszty ponoszone przez Gminę w tym zakresie.

W dalszym ciągu wzrastają również wydatki Gminy w zakresie odpłatności ponoszonej za pobyt dzieci w pieczy zastępczej. Początkowo realizując zadania administracji publicznej w zakresie wspierania rodziny i systemu pieczy zastępczej wzrost kosztów wynikał ze wzrostu ilości

dzieci kierowanych do pieczy zastępczej oraz corocznie rosnących kwot dofinansowania gminy (10% w pierwszym roku pobytu dziecka w pieczy zastępczej, 30% w drugim roku pobytu dziecka w pieczy zastępczej oraz 50% w trzecim roku i następnych latach pobytu dziecka w pieczy zastępczej). W chwili obecnej zakłada się, że środki, jakie przeznaczane są na finansowanie pobytu dzieci w pieczy zastępczej, będą rosły wraz ze wzrostem ilości dzieci oraz kosztów ich pobytu w pieczy zastępczej.



Źródło: Opracowanie własne na podstawie danych ze *Sprawozdania za rok 2015 z realizacji Gminnej Strategii Rozwiązywania Problemów Społecznych na lata 2009-2015 dla Gminy Kędzierzyn-Koźle*

## GMINA – ZADANIA OPS ORAZ MOPS, MOPR (w całym okresie sprawozdawczym)

### Wyjaśnienia do poniższej tabeli:

- wiersz nr 63 (Liczba asystentów rodziny) – w latach 2013-2015 roku w wykazanej liczbie asystentów 1 z pracowników był zatrudniany ze środków pozyskanych w ramach konkursów organizowanych corocznie przez Ministerstwo Rodziny, Pracy i Polityki Społecznej.

WYSZCZEGÓLNIENIE	Lata poprzednie		Rok oceny	Prognoza rok po ocenie	
	Rok 2013	Rok 2014			
<b>ŚWIADCZENIA PIENIĘŻNE Z POMOCY SPOŁECZNEJ</b>					
<b>ZASIŁEK STAŁY</b>					
Liczba osób	1	239	270	285	315
Liczba świadczeń	2	2 206	2 612	2 841	3 140
Kwota świadczeń w złotych	3	885 121	1 031 467	1 197 788	1 440 000
W tym: (wiersze 4-6)					
<b>Zasiłek stały dla osób samotnie gospodarujących</b>					
Liczba osób	4	167	192	212	226
Liczba świadczeń	5	1 646	1 805	2 199	2 440
Kwota świadczeń w złotych	6	715 676	822 394	1 005 674	1 221 386

W tym: (wiersze 7-9)					
Zasiłek stały dla osoby w rodzinie					
Liczba osób	7	72	78	73	89
Liczba świadczeń	8	560	807	642	700
Kwota świadczeń w złotych	9	169 445	209 073	192 114	218 614
ZASIŁEK OKRESOWY					
Liczba osób	10	1 191	1 122	1 222	1 180
Liczba świadczeń	11	8 910	8 795	8 695	9 000
Kwota świadczeń w złotych	12	2 752 527	2 691 704	2 748 592	3 300 000
W tym: (wiersze 13-24)					
Zasiłek okresowy z tytułu bezrobocia					
Liczba osób	13	1 084	969	913	1 019
Liczba świadczeń	14	8 106	7 682	7 380	7 500
Kwota świadczeń w złotych	15	2 562 067	2 388 823	2 440 078	2 880 996
Zasiłek okresowy z tytułu długotrwałej choroby					
Liczba osób	16	8	17	82	95
Liczba świadczeń	17	44	159	492	650
Kwota świadczeń w złotych	18	10 914	42 395	118 841	210 000
Zasiłek okresowy z tytułu niepełnosprawności					
Liczba osób	19	24	27	55	63
Liczba świadczeń	20	172	238	380	450
Kwota świadczeń w złotych	21	37 195	60 146	72 438	90 200
Zasiłek okresowy z tytułu możliwości utrzymania lub nabycia uprawnień do świadczeń z innych systemów zabezpieczenia społecznego					
Liczba osób	22	1	1	2	3
Liczba świadczeń	23	2	3	9	20
Kwota świadczeń w złotych	24	542	270	1 962	3 804
Zasiłek okresowy kontynuowany niezależnie od dochodu na podstawie art. 38 ust. 4a i 4b					
Liczba osób	25	0	0	0	0
Liczba świadczeń	26	0	0	0	0
Kwota świadczeń w złotych	27	0	0	0	0

<b>ZASIŁEK CELOWY OGÓŁEM</b>					
Liczba osób	28	1 372	1 433	1 388	1 420
Kwota świadczeń w złotych	29	1 640 025	1 452 197	1 518 423	1 550 000
<b>W tym: ZASIŁEK CELOWY PRYZYCNANY W RAMACH PROGRAMU WIELOLETNIEGO „POMOC PAŃSTWA W ZAKRESIE DOŻYWIANIA”</b>					
Liczba osób	30	1 176	1 075	1 154	1 180
Liczba świadczeń	31	2 063	2 383	2 576	2 600
Kwota świadczeń w złotych	32	627 030	597 806	738 429	750 000
<b>ZASIŁKI CELOWE PRYZYCNANE NIEZALEŻNIE OD DOCHODU na podstawie art. 39a ust. 1 i 2</b>					
Liczba osób	33	0	0	0	0
Kwota świadczeń w złotych	34	0	0	0	0
<b>ŚWIADCZENIA NIEPIENIĘŻNE Z POMOCY SPOŁECZNEJ</b>					
<b>POSIŁEK OGÓŁEM</b>					
Liczba osób	35	1 043	959	1 038	1 050
Liczba świadczeń	36	150 872	152 823	159 438	162 000
Kwota świadczeń w złotych	37	634 703	640 287	763 198	775 000
<b>W TYM: DLA DZIECI</b>					
Liczba osób	38	832	766	864	900
Liczba świadczeń	39	119 861	123 590	121 921	125 000
Kwota świadczeń w złotych	40	448 637	465 231	452 124	465 000
<b>W tym: (z wierszy 35-37) POSIŁEK - świadczenie przyznane w ramach programu wieloletniego "Pomoc Państwa w zakresie dożywiania"</b>					
Liczba osób	41	1 043	959	1 038	1 050
Liczba świadczeń	42	150 872	152 823	159 438	162 000
Kwota świadczeń w złotych	43	634 703	640 287	763 198	775 000
<b>W TYM: DLA DZIECI (z wierszy 41-43)</b>					
Liczba osób	44	832	766	864	900
Liczba świadczeń	45	119 861	123 590	121 921	125 000
Kwota świadczeń w złotych	46	448 637	465 231	452 124	465 000
<b>SCHRONIENIE</b>					
Liczba osób	47	52	68	75	85



Liczba świadczeń	48	5 284	5 688	10 929	15 120
Kwota świadczeń w złotych	49	126 816	136 512	262 296	350 640
<b>UBRANIE</b>					
Liczba osób	50	0	0	0	0
Liczba świadczeń	51	0	0	0	0
Kwota świadczeń w złotych	52	0	0	0	0
<b>SPRAWIENIE POGRZEBU</b>					
Liczba osób	53	9	7	15	15
Liczba świadczeń	54	9	7	15	15
Kwota świadczeń w złotych	55	14 324	10 331	19 379	22 000
<b>ODPŁATNOŚĆ GMINY ZA POBYT W DOMU POMOCY SPOŁECZNEJ</b>					
Liczba osób	56	142	147	146	135
Liczba świadczeń	57	1 173	1 366	1 369	1 340
Kwota świadczeń w złotych	58	1 869 347	2 191 004	2 397 738	2 400 000
<b>INDYWIDUALNE PROGRAMY POMOCY</b>					
<b>INDYWIDUALNY PROGRAM WYCHODZENIA Z BEZDOMNOŚCI</b>					
Liczba osób	59	16	18	23	20
<b>INDYWIDUALNY PROGRAM ZATRUDNIENIA SOCJALNEGO (Centrum Integracji Społecznej)</b>					
Liczba osób	60	0	0	0	0
<b>WSPIERANIE RODZINY I PIECZA ZASTĘPCZA</b>					
Liczba rodzin objęta pracą asystenta rodziny	61	57	63	71	79
Liczba rodzin wspierających	62	0	0	0	0
Liczba asystentów rodziny	63	3	3	3	3
Odpłatność za pobyt dziecka w pieczy zastępczej w złotych	64	215 739	493 854	584 892	590 000

#### 4. Inne rodzaje pomocy i świadczeń

Ważnym elementem systemu wspierającego rodzinę w środowisku lokalnym jest system świadczeń rodzinnych oraz innych form pomocy.

Na podstawie ustaw z dnia 29 listopada 2003 roku o świadczeniach rodzinnych oraz z dnia 7 września 2007 roku o pomocy osobom uprawnionym do alimentów Miejski Ośrodek Pomocy

Spółeczne w Kędzierzynie-Koźlu realizuje zadania zlecone gminie tj. świadczenia rodzinne oraz świadczenia z funduszu alimentacyjnego.

Na system świadczeń rodzinnych realizowanych w 2015 roku składają się zasiłki rodzinne, dodatki do zasiłku rodzinnego (z tytułu: urodzenia dziecka, opieki nad dzieckiem w okresie korzystania z urlopu wychowawczego, samotnego wychowywania dziecka, kształcenia i rehabilitacji dziecka niepełnosprawnego, rozpoczęcia roku szkolnego, podjęcia przez dziecko nauki w szkole poza miejscem zamieszkania, wychowywania dziecka w rodzinie wielodzietnej) i świadczenia opiekuńcze (zasiłek pielęgnacyjny, świadczenie pielęgnacyjne, specjalny zasiłek opiekuńczy, dodatek dla osób uprawnionych do świadczenia pielęgnacyjnego), jednorazowa zapomoga z tytułu urodzenia się dziecka (tzw. becikowe).

Analiza danych wykazała, że liczba rodzin i osób otrzymujących zasiłki rodzinne i świadczenia opiekuńcze utrzymuje się na podobnym poziomie. Maleje natomiast liczba osób, którym przyznano świadczenie z funduszu alimentacyjnego.

Kolejną formą wsparcia osób korzystających z pomocy Miejskiego Ośrodka Pomocy Społecznej w Kędzierzynie-Koźlu są prace społecznie użyteczne (PSU). Jest to forma wsparcia skierowana do osób bezrobotnych bez prawa do zasiłku jednocześnie korzystających ze świadczeń pomocy społecznej albo uczestniczących w kontrakcie socjalnym, indywidualnym programie usamodzielnienia, lokalnym programie pomocy społecznej lub w indywidualnym programie zatrudnienia socjalnego. Prace te odbywają się bez nawiązania stosunku pracy ani umowy o pracę. Organizowane są one przez Gminę w jednostkach organizacyjnych gminy. Wykonywanie prac społecznie użytecznych odbywa się na podstawie porozumienia zawartego między starostą a gminą, na rzecz której prace społecznie użyteczne będą wykonywane. Starosta refunduje Gminie ze środków Funduszu Pracy do 60% minimalnej kwoty świadczenia przysługującego bezrobotnemu.

Liczba osób wykonujących PSU w 2015 roku wynosiła 96 (wzrost o 10 w stosunku do roku 2014). Prace wykonywane są w wymiarze do 10 godzin tygodniowo, tj. maksymalnie 40 godzin miesięcznie. Za wykonywanie pracy w ramach prac społecznie użytecznych bezrobotnemu przysługuje świadczenie z tytułu wykonywania prac społecznie użytecznych podlegające waloryzacji. Obecnie kwota ta wynosi 8,10 zł za godzinę prac.

Dodatek mieszkaniowy jest świadczeniem wypłacanym przez Gminę, mającym na celu dofinansowanie do wydatków mieszkaniowych ponoszonych w związku z zajmowaniem lokalu mieszkalnego. Pomoc ta przysługuje mieszkańcom Gminy w przypadkach ściśle określonych przez przepisy ustawy z dnia 21 czerwca 2001 roku o dodatkach mieszkaniowych. Aby otrzymać dodatek mieszkaniowy osoby ubiegające się o jego przyznanie muszą spełniać łącznie trzy warunki:

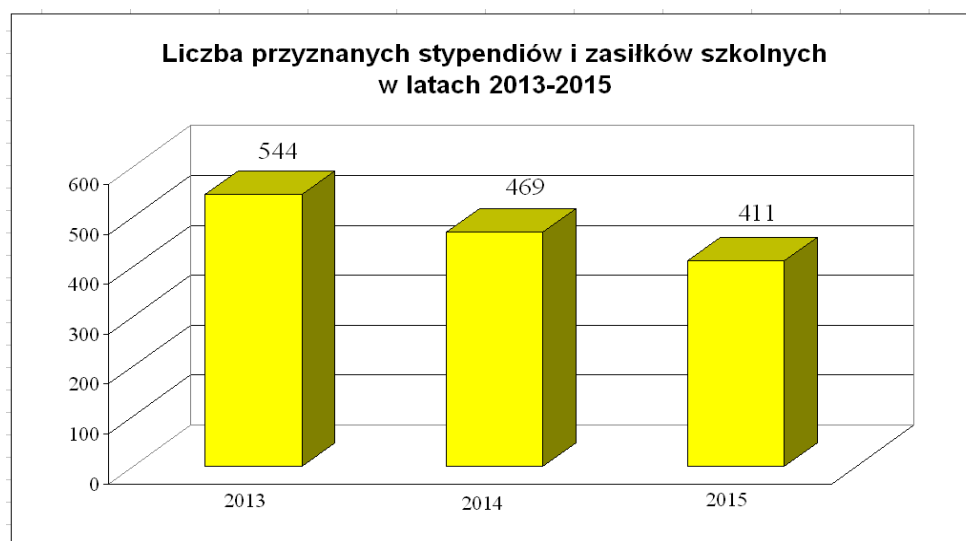
- posiadać tytuł prawny do lokalu,

- posiadać dochód w wysokości określonej w ustawie,
- posiadać mieszkanie o powierzchni określonej w ustawie.

W Gminie Kędzierzyn-Koźle dodatki mieszkaniowe otrzymywało w 2015 roku 1255 gospodarstw domowych (spadek w stosunku do 2014 roku o 103). Dodatkowo dla ponad ¼ tej liczby gospodarstw przyznano dodatek energetyczny. Przysługuje on od stycznia 2014 roku odbiorcy wrażliwemu energii elektrycznej. Odbiorcą takim jest osoba, której przyznano dodatek mieszkaniowy w rozumieniu art. 2 ust. 1 ustawy o dodatkach mieszkaniowych, która jest stroną umowy kompleksowej lub umowy sprzedaży energii elektrycznej zawartej z przedsiębiorstwem energetycznym i zamieszkuje w miejscu dostarczania energii elektrycznej.

Kolejnym ważnym elementem systemu wspierania rodziny zagrożonej wykluczeniem jest system stypendialny dla uczniów. Pomoc materialna jest udzielana uczniom w celu zmniejszenia różnic w dostępie do edukacji, umożliwienia pokonywania barier dostępu do edukacji wynikających z trudnej sytuacji materialnej ucznia, a także wspierania edukacji uczniów zdolnych. Świadczeniami pomocy materialnej o charakterze socjalnym są stypendium szkolne oraz zasiłek szkolny. Celem pomocy materialnej o charakterze socjalnym nie jest zaspokojenie potrzeb życiowych rodzin, znajdujących się w trudnej sytuacji w ich codziennej egzystencji, ale umożliwienie uczniom równego dostępu do edukacji, pomoc dla konkretnego ucznia w uzyskaniu przez niego właściwego dostępu do edukacji, mimo niekorzystnej sytuacji finansowej rodziny.

W 2015 roku na podstawie ustawy z dnia 7 września 1991 r. o systemie oświaty przyznano 411 stypendiów i zasiłków szkolnych. Z chwilą przekazania zadania do realizacji z Miejskiego Zarządu Oświaty w Kędzierzynie-Koźlu (obecnie Zespół Obsługi Oświaty i Wychowania w Kędzierzynie-Koźlu) do Miejskiego Ośrodka Pomocy Społecznej w Kędzierzynie-Koźlu – zmniejszyła się znacząco liczba dzieci, którym przyznano tą formę pomocy i nadal maleje.



Źródło: Opracowanie własne na podstawie danych z Zespołu Obsługi Oświaty i Wychowania w Kędzierzynie-Koźlu oraz z Miejskiego Ośrodka Pomocy Społecznej w Kędzierzynie-Koźlu

## INNE RODZAJE POMOCY I ŚWIADCZEŃ

WYSZCZEGÓLNIENIE	Lata poprzednie		Rok oceny	Prognoza rok po ocenie	
	Rok 2013	Rok 2014			
<b>ZASIŁKI RODZINNE I DODATKI DO ZASIŁKÓW RODZINNYCH</b>					
Liczba rodzin	1	1 108	1 121	1 091	1 100
Kwota świadczeń w złotych	2	3 497 762	3 124 829	3 039 699	3 050 000
<b>JEDNORAZOWY DODATEK Z TYTUŁU URODZENIA SIĘ DZIECKA (ujmowany w pozycji „Zasiłki rodzinne i dodatki do zasiłków rodzinnych”)</b>					
Liczba świadczeń	3	138	107	118	120
Kwota świadczeń w złotych	4	138 000	107 000	118 000	120 000
<b>JEDNORAZOWA ZAPOMOGA Z TYTUŁU URODZENIA SIĘ DZIECKA</b>					
Liczba świadczeń	5	353	352	384	390
Kwota świadczeń w złotych	6	353 000	352 000	384 000	390 000
<b>ŚWIADCZENIA OPIEKUŃCZE</b>					
<b>ŚWIADCZENIE PIEŁĘGNACYJNE</b>					
Liczba świadczeń	7	1 937	1 410	1 386	1 400
Kwota świadczeń w złotych	8	1 063 369	1 026 671	1 654 680	1 700 000
<b>DODATEK DO ŚWIADCZENIA PIEŁĘGNACYJNEGO</b>					
Liczba świadczeń	9	668	12	0	10
Kwota świadczeń w złotych	10	66 800	1 200	0	1 000
<b>ZASIŁEK PIEŁĘGNACYJNY – Ogółem</b>					
Liczba świadczeń	11	19 460	19 376	18 900	18 920
Kwota świadczeń w złotych	12	2 977 380	2 964 528	2 891 700	2 894 760
<b>W tym: (od poz. 13 do poz. 20)</b>					
<b>ZASIŁEK PIEŁĘGNACYJNY DLA NIEPEŁNOSPRAWNEGO DZIECKA</b>					
Liczba świadczeń	13	3 370	3 293	2 919	2 920
Kwota świadczeń w złotych	14	515 610	503 829	446 607	446 760
<b>ZASIŁEK PIEŁĘGNACYJNY DLA OSOBY NIEPEŁNOSPRAWNEJ W WIEKU POWYŻEJ 16 ROKU ŻYCIA O ZNA CZNYM STOPNIU NIEPEŁNOSPRAWNOŚCI</b>					
Liczba świadczeń	15	9 316	9 172	8 771	8 780
Kwota świadczeń w złotych	16	1 425 348	1 403 316	1 341 963	1 343 340

**ZASIŁEK PIELEGNACYJNY DLA OSOBY NIEPEŁNOSPRAWNEJ  
W WIEKU POWYŻEJ 16 ROKU ŻYCIA O UMIARKOWANYM STOPNIU NIEPEŁNOSPRAWNOŚCI,  
KTÓRA POWSTAŁA PRZED UKOŃCZENIEM 21 ROKU ŻYCIA**

Liczba świadczeń	17	6 364	6 471	6 776	6 780
Kwota świadczeń w złotych	18	973 692	990 063	1 036 728	1 037 340

**ZASIŁEK PIELEGNACYJNY DLA OSOBY, KTÓRA UKOŃCZYŁA 75 LAT**

Liczba świadczeń	19	410	440	434	440
Kwota świadczeń w złotych	20	62 730	67 320	66 402	67 320

**SPECJALNY ZASIŁEK OPIEKUŃCZY**

Liczba świadczeń	21	47	55	216	220
Kwota świadczeń w złotych	22	23 383	28 271	111 800	114 400

**ZASIŁEK DLA OPIEKUNA**

Liczba świadczeń	23	X	1 150	505	510
Kwota świadczeń w złotych	24	X	554 771	261 180	265 200

**ŚWIADCZENIE Z FUNDUSZU ALIMENTACYJNEGO**

Liczba osób	25	755	766	448	450
Liczba rodzin	26	461	516	386	390
Kwota świadczeń w złotych	27	3 400 515	3 381 262	3 260 058	3 300 000

**DODATKI MIESZKANIOWE**

Liczba gospodarstw domowych	28	1 364	1 358	1 255	1 220
Kwota świadczeń w złotych	29	2 855 707	2 714 048	2 479 966	2 500 000

**DODATKI ENERGETYCZNE**

Liczba gospodarstw domowych	30	X	369	340	330
Kwota świadczeń w złotych	31	X	34 619	44 046	42 000

**OPŁACENIE SKŁADKI UBEZPIECZENIA ZDROWOTNEGO**

Liczba osób	32	349	315	379	408
Kwota świadczeń w złotych	33	141 855	121 761	176 684	198 350

**OPŁACENIE SKŁADKI UBEZPIECZENIA SPOŁECZNEGO**

Liczba osób	34	229	126	176	180
Kwota świadczeń w złotych	35	303 409	264 862	473 161	473 450

**ŚWIADCZENIE INTEGRACYJNE (CENTRUM INTEGRACJI SPOŁECZNEJ)**

Liczba osób	36	0	0	0	0
Kwota świadczeń w złotych	37	0	0	0	0

<b>ŚWIADCZENIA PIENIĘŻNE Z PRAC SPOŁECZNIE UŻYTECZNYCH</b>					
<b>Liczba osób ogółem</b>	38	70	86	96	30
<b>Kwota świadczeń w złotych</b>	39	100 514	103 656	96 823	87 480
<b>STYPENDIA SOCJALNE DLA UCZNIÓW I ZASIŁKI SZKOLNE</b>					
<b>Liczba osób</b>	40	544	469	411	480
<b>Kwota świadczeń w złotych</b>	41	529 812	476 617	409 456	589 440

## 5. Zasoby instytucjonalne pomocy i wsparcia

Pomoc społeczna organizowana jest w celu ochrony interesów najsłabszych grup. Jej rolą jest wspieranie osób i rodzin, które nie są w stanie samodzielnie przezwyciężyć trudnych sytuacji życiowych, w wysiłkach zmierzających do zaspokojenia niezbędnych potrzeb i umożliwienie im życia w warunkach odpowiadających godności człowieka. Pomoc społeczna to nie tylko wsparcie finansowe osób i rodzin potrzebujących pomocy, ale także pomoc instytucjonalna, świadczona przez placówki pomocy społecznej, mająca na celu kompleksowe wsparcie mieszkańców o określonych problemach. Ofertę tego rodzaju placówek pomoc społeczna kieruje do tych, którzy ze względu na wiek, stan zdrowia czy sytuację życiową wymagają wsparcia.

Na terenie Gminy funkcjonuje 5 domów dziennego pobytu. Są to środowiskowe placówki pomocy społecznej, przeznaczone głównie dla emerytów i rencistów. Ośrodki wsparcia funkcjonujące w ramach struktury organizacyjnej Miejskiego Ośrodka Pomocy Społecznej w Kędzierzynie-Koźlu świadczą także pomoc niekonwencjonalną służącą utrzymaniu osoby w wieku senioralnym w jej naturalnym środowisku.

Należą do nich:

- Dom Dziennego Pobytu Nr 1 „Pod Brzozą” przy ul. Powstańców 26, 47-220 Kędzierzyn-Koźle,
- Dom Dziennego Pobytu Nr 2 „Magnolia” przy ul. Piramowicza 27, 47-200 Kędzierzyn-Koźle,
- Dom Dziennego Pobytu Nr 3 „Radość” przy ul. Grabskiego 6, 47-223 Kędzierzyn-Koźle,
- Dom Dziennego Pobytu Nr 4 „Wrzos” przy ul. Kazimierza Wielkiego 6, 47-232 Kędzierzyn-Koźle,
- Dom Dziennego Pobytu Nr 5 „Nasz dom” przy ul. Kościuszki 43b, 47-224 Kędzierzyn-Koźle.

Środowiskowy Dom Samopomocy „Promyczek” działający na terenie Gminy jest ośrodkiem wsparcia dziennego, który realizuje zadania w zakresie pomocy społecznej udzielając wsparcia społecznego osobom z zaburzeniami psychicznymi.

Mieszkania chronione są formą zapewnienia warunków samodzielnego funkcjonowania w środowisku i w integracji ze środowiskiem lokalnym oraz nadzoru i wsparcia wykwalifikowanego personelu osobom starszym i niepełnosprawnym. Na Mieszkania Chronione

– działające w strukturze Miejskiego Ośrodka Pomocy Społecznej w Kędzierzynie-Koźlu – składa się 47 lokali mieszkalnych (z czego 9 lokali przeznaczonych jest dla osób z zaburzeniami psychicznymi):

- 42 lokale jednopokojowe z aneksem kuchennym i łazienką dostosowaną dla osób starszych, niepełnosprawnych,

- 5 lokali dwupokojowych z aneksem kuchennym i łazienką dostosowaną dla osób starszych, niepełnosprawnych.

Łącznie w mieszkaniach chronionych mogą znaleźć schronienie 52 osoby.

Na terenie Gminy Kędzierzyn-Koźle działa również Dom dla Osób Bezdomnych i Najuboższych *MARKOT*, który zajmuje się łagodzeniem przejawów bezdomności w mieście.

## ZASOBY INSTYTUCJONALNE POMOCY I WSPARCIA

### Wyjaśnienia do poniższej tabeli:

- wiersz nr 15 (Liczba osób umieszczonych – Środowiskowe Domy Samopomocy) – funkcjonujący na terenie Gminy ośrodek jest placówką wsparcia dziennego, w związku z powyższym nie ma w niej osób umieszczonych, a jedynie osoby korzystające.
- wiersz nr 31 (Liczba osób korzystających) – dane wykazane w tabeli wynikają z sumy osób skierowanych przez Miejski Ośrodek Pomocy Społecznej w Kędzierzynie-Koźlu oraz osób umieszczonych z poza Gminy Kędzierzyn-Koźle.

WYSZCZEGÓLNIENIE	Lata poprzednie		Rok oceny	Potrzeby		
	Rok 2013	Rok 2014		Rok po ocenie	Dwa lata po ocenie	
<b>OŚRODKI WSPARCIA - OGÓŁEM</b>						
Liczba placówek	1	7	7	7	7	7
<b>Z tego: według organu prowadzącego (wiersze 2 i 3)</b>						
Liczba placówek prowadzonych przez JST	2	6	6	6	6	6
Liczba placówek prowadzonych przez inny podmiot	3	1	1	1	1	1
Liczba miejsc w placówkach ogółem	4	575	575	575	575	575
Liczba osób korzystających	5	1 002	921	781	750	760
Liczba osób oczekujących (wg stanu na 31 grudnia danego roku)	6	37	30	30	10	15
Liczba decyzji odmownych (wg stanu na 31 grudnia danego roku)	7	0	0	0	0	0
Kadra placówek - liczba osób zatrudnionych ogółem (wg stanu na 31 grudnia danego roku)	8	50	47	47	49	49
Roczny koszt prowadzenia i utrzymania placówek (w złotych)	9	3 543 834	3 618 918	3 783 314	3 807 848	3 882 466

W TYM (z wierszy 1-9):						
ŚRODOWISKOWE DOMY SAMOPOMOCY						
Liczba placówek	10	1	1	1	1	1
Z tego: według organu prowadzącego (wiersze 11 i 12)						
Liczba placówek prowadzonych przez JST	11	1	1	1	1	1
Liczba placówek prowadzonych przez inny podmiot	12	0	0	0	0	0
Liczba miejsc w placówkach ogółem	13	45	45	45	45	45
Liczba osób korzystających	14	80	76	72	70	70
Liczba osób umieszczonych	15	0	0	0	0	0
Liczba osób oczekujących (wg stanu na 31 grudnia danego roku)	16	3	0	0	0	0
Kadra placówek - liczba osób zatrudnionych ogółem (wg stanu na 31 grudnia danego roku)	17	12	12	12	12	12
Roczny koszt prowadzenia i utrzymania placówek (w złotych)	18	933 255	1 003 675	1 085 078	1 092 307	1 146 925
DZIENNE DOMY POMOCY						
Liczba placówek	19	5	5	5	5	5
Z tego: według organu prowadzącego (wiersze 20 i 21)						
Liczba placówek prowadzonych przez JST	20	5	5	5	5	5
Liczba placówek prowadzonych przez inny podmiot	21	0	0	0	0	0
Liczba miejsc w placówkach ogółem	22	480	480	480	480	480
Liczba osób korzystających	23	768	760	632	600	600
Liczba osób oczekujących (wg stanu na 31 grudnia danego roku)	24	34	30	30	10	15
Kadra placówek - liczba osób zatrudnionych ogółem (wg stanu na 31 grudnia danego roku)	25	36	33	33	34	34
Roczny koszt prowadzenia i utrzymania placówek (w złotych)	26	2 083 018	2 190 509	2 135 541	2 135 541	2 135 541
NOCLEGOWNIE, SCHRONISKA I DOMY DLA OSÓB BEZDOMNYCH						
Liczba placówek	27	1	1	1	1	1



<b>Z tego: według organu prowadzącego (wiersze 28 i 29)</b>						
Liczba placówek prowadzonych przez JST	28	0	0	0	0	0
Liczba placówek prowadzonych przez inny podmiot	29	1	1	1	1	1
Liczba miejsc w placówkach ogółem	30	50	50	50	50	50
Liczba osób korzystających	31	154	85	77	80	90
Liczba osób skierowanych w wyniku eksmisji	32	18	33	30	28	26
Kadra placówek - liczba osób zatrudnionych ogółem (wg stanu na 31 grudnia danego roku)	33	2	2	2	3	3
Roczny koszt prowadzenia i utrzymania placówek (w złotych)	34	527 561	424 734	562 695	580 000	600 000
<b>KLUBY SAMOPOMOCY</b>						
Liczba placówek	35	0	0	0	0	0
<b>Z tego: według organu prowadzącego (wiersze 36 i 37)</b>						
Liczba placówek prowadzonych przez JST	36	0	0	0	0	0
Liczba placówek prowadzonych przez inny podmiot	37	0	0	0	0	0
Liczba miejsc w placówkach ogółem	38	0	0	0	0	0
Liczba osób korzystających	39	0	0	0	0	0
Liczba osób oczekujących (wg stanu na 31 grudnia danego roku)	40	0	0	0	0	0
Kadra placówek - liczba osób zatrudnionych ogółem (wg stanu na 31 grudnia danego roku)	41	0	0	0	0	0
Roczny koszt prowadzenia i utrzymania placówek (w złotych)	42	0	0	0	0	0

## ZASOBY INSTYTUCJONALNE POMOCY i WSPARCIA (c.d.)

### Wyjaśnienia do poniższej tabeli:

- wiersz nr 36 – (Liczba miejsc w placówkach ogółem) – brak danych.
- wiersz nr 37 – (Liczba osób korzystających) – prognoza na lata 2016-2017 – brak danych.
- wiersz nr 54 (Liczba placówek) – Centrum Integracji Społecznej „Ziemi Kozielskiej” i Centrum Integracji Społecznej „Na Zdrowie”.
- wiersz nr 57 (Liczba uczestników zajęć) – brak danych.

- wiersz nr 58 (Kadra placówek – liczba osób zatrudnionych ogółem wg stanu na 31 grudnia danego roku) – brak danych.
- wiersz nr 59 (Roczny koszt prowadzenia i utrzymania placówek w złotych) – brak danych.

WYSZCZEGÓLNIENIE	Lata poprzednie		Rok oceny	Potrzeby		
	Rok 2013	Rok 2014		Rok po ocenie	Dwa lata po ocenie	
<b>DOMY POMOCY SPOŁECZNEJ</b>						
Liczba placówek	1	0	0	0	0	0
<b>Z tego: według organu prowadzącego (wiersze 2 i 3)</b>						
Liczba placówek prowadzonych przez JST	2	0	0	0	0	0
Liczba placówek prowadzonych przez inny podmiot	3	0	0	0	0	0
Liczba miejsc w placówkach ogółem	4	0	0	0	0	0
Liczba osób korzystających	5	0	0	0	0	0
Liczba osób umieszczonych	6	0	0	0	0	0
Liczba osób oczekujących (wg stanu na 31 grudnia danego roku)	7	0	0	0	0	0
Liczba decyzji odmownych (wg stanu na 31 grudnia danego roku)	8	0	0	0	0	0
Kadra placówek - liczba osób zatrudnionych ogółem (wg stanu na 31 grudnia danego roku)	9	0	0	0	0	0
Roczny koszt prowadzenia i utrzymania placówek (w złotych)	10	0	0	0	0	0
<b>MIESZKANIA CHRONIONE OGÓŁEM</b>						
Liczba placówek	11	47	47	47	47	47
<b>Z tego: według organu prowadzącego (wiersze 12 i 13)</b>						
Liczba placówek prowadzonych przez JST	12	47	47	47	47	47
Liczba placówek prowadzonych przez inny podmiot	13	0	0	0	0	0
Liczba miejsc w placówkach ogółem	14	52	52	52	52	52
Liczba osób korzystających	15	53	53	55	52	52
Liczba osób umieszczonych	16	53	53	55	52	52
Liczba osób oczekujących (wg stanu na 31 grudnia danego roku)	17	1	0	0	0	0
Kadra placówek - liczba osób zatrudnionych ogółem (wg stanu na 31 grudnia danego roku)	18	7	7	8	8	8
Roczny koszt prowadzenia i utrzymania placówek (w złotych)	19	411 910	433 610	480 921	480 921	480 921

<b>OŚRODKI INTERWENCJI KRYZYSOWEJ OGÓŁEM</b>						
Liczba placówek	20	0	0	0	0	0
<b>Z tego: według organu prowadzącego (wiersze 21 i 22)</b>						
Liczba placówek prowadzonych przez JST	21	0	0	0	0	0
Liczba placówek prowadzonych przez inny podmiot	22	0	0	0	0	0
Liczba miejsc w placówkach ogółem	23	0	0	0	0	0
Liczba osób korzystających	24	0	0	0	0	0
Kadra placówek - liczba osób zatrudnionych ogółem (wg stanu na 31 grudnia danego roku)	25	0	0	0	0	0
Roczny koszt prowadzenia i utrzymania placówek (w złotych)	26	0	0	0	0	0
<b>JEDNOSTKI SPECJALISTYCZNEGO PORADNICTWA</b>						
Liczba placówek	27	0	0	0	0	0
<b>Z tego: według organu prowadzącego (wiersze 28 i 29)</b>						
Liczba placówek prowadzonych przez JST	28	0	0	0	0	0
Liczba placówek prowadzonych przez inny podmiot	29	0	0	0	0	0
Liczba osób korzystających	30	0	0	0	0	0
Kadra placówek - liczba osób zatrudnionych ogółem (wg stanu na 31 grudnia danego roku)	31	0	0	0	0	0
Roczny koszt prowadzenia i utrzymania placówek (w złotych)	32	0	0	0	0	0
<b>PLACÓWKI WSPARCIA DZIENNEGO</b>						
Liczba placówek	33	4	4	4	4	4
<b>Z tego: według organu prowadzącego (wiersze 34 i 35)</b>						
Liczba placówek prowadzonych przez JST	34	0	0	0	0	0
Liczba placówek prowadzonych przez inny podmiot	35	4	4	4	4	4
Liczba miejsc w placówkach ogółem	36	0	0	104	104	0
Liczba osób korzystających	37	102	95	107	0	0
Kadra placówek - liczba osób zatrudnionych ogółem (wg stanu na 31 grudnia danego roku)	38	27	27	32	32	32

Roczny koszt prowadzenia i utrzymania placówek (w złotych)	39	295 089	286 693	274 655	302 940	302 940
<b>PLACÓWKI OPIEKUŃCZO-WYCHOWAWCZE OGÓLEM</b>						
Liczba placówek	40	X	X	X	X	X
<b>Z tego: według organu prowadzącego (wiersze 41 i 42)</b>						
Liczba placówek prowadzonych przez JST	41	X	X	X	X	X
Liczba placówek prowadzonych przez inny podmiot	42	X	X	X	X	X
Liczba miejsc w placówkach ogółem	43	X	X	X	X	X
Liczba osób korzystających	44	X	X	X	X	X
Kadra placówek - liczba osób zatrudnionych ogółem (wg stanu na 31 grudnia danego roku)	45	X	X	X	X	X
Roczny koszt prowadzenia i utrzymania placówek (w złotych)	46	X	X	X	X	X
<b>W tym: PLACÓWKI TYPU RODZINNEGO</b>						
Liczba placówek	47	X	X	X	X	X
<b>Z tego: według organu prowadzącego (wiersze 48 i 49 )</b>						
Liczba placówek prowadzonych przez JST	48	X	X	X	X	X
Liczba placówek prowadzonych przez inny podmiot	49	X	X	X	X	X
Liczba miejsc w placówkach ogółem	50	X	X	X	X	X
Liczba osób korzystających	51	X	X	X	X	X
Kadra placówek - liczba osób zatrudnionych ogółem (wg stanu na 31 grudnia danego roku)	52	X	X	X	X	X
Roczny koszt prowadzenia i utrzymania placówek (w złotych)	53	X	X	X	X	X
<b>CENTRUM INTEGRACJI SPOŁECZNEJ</b>						
Liczba placówek	54	0	0	2	2	2
<b>Z tego: według organu prowadzącego (wiersze 55 i 56)</b>						
Liczba placówek prowadzonych przez JST	55	0	0	0	0	0
Liczba placówek prowadzonych przez inny podmiot	56	0	0	2	2	2
Liczba uczestników zajęć	57	0	0	0	0	0

Kadra placówek - liczba osób zatrudnionych ogółem (wg stanu na 31 grudnia danego roku)	58	0	0	0	0	0
Roczny koszt prowadzenia i utrzymania placówek (w złotych)	59	0	0	0	0	0
<b>KLUB INTEGRACJI SPOŁECZNEJ</b>						
Liczba placówek	60	1	1	1	1	1
<b>Z tego: według organu prowadzącego (wiersze 61 i 62)</b>						
Liczba placówek prowadzonych przez JST	61	0	0	0	0	0
Liczba placówek prowadzonych przez inny podmiot	62	1	1	1	1	1
Liczba uczestników zajęć	63	143	126	67	30	30
Kadra placówek - liczba osób zatrudnionych ogółem (wg stanu na 31 grudnia danego roku)	64	0	0	0	0	0
Roczny koszt prowadzenia i utrzymania placówek (w złotych)	65	0	0	0	20 210	20 000
<b>WARSZTAT TERAPII ZAJĘCIOWEJ</b>						
Liczba placówek	66	0	0	0	0	0
<b>Z tego: według organu prowadzącego (wiersze 67 i 68)</b>						
Liczba placówek prowadzonych przez JST	67	0	0	0	0	0
Liczba placówek prowadzonych przez inny podmiot	68	0	0	0	0	0
Liczba uczestników zajęć	69	0	0	0	0	0
Kadra placówek - liczba osób zatrudnionych ogółem (wg stanu na 31 grudnia danego roku)	70	0	0	0	0	0
Roczny koszt prowadzenia i utrzymania placówek (w złotych)	71	0	0	0	0	0

<b>ZAKŁAD AKTYWNOŚCI ZAWODOWEJ</b>						
Liczba placówek	72	0	0	0	0	0
<b>Z tego: według organu prowadzącego (wiersze 73 i 74)</b>						
Liczba placówek prowadzonych przez JST	73	0	0	0	0	0
Liczba placówek prowadzonych przez inny podmiot	74	0	0	0	0	0
Liczba uczestników zajęć	75	0	0	0	0	0
Kadra placówek - liczba osób zatrudnionych ogółem (wg stanu na 31 grudnia danego roku)	76	0	0	0	0	0
Roczny koszt prowadzenia i utrzymania placówek (w złotych)	77	0	0	0	0	0

## INNE INSTYTUCJE POMOCY I WSPARCIA

W Domu Dziennego Pobytu Nr 1 przy Miejskim Ośrodku Pomocy Społecznej w Kędzierzynie-Koźlu od 1996 roku działa Klub Pacjenta „Tęcza”. W 2015 roku w zajęciach uczestniczyło 8 osób. Podstawową formą zajęć na spotkaniach grupy wsparcia jest terapia zajęciowa, czyli zajęcia plastyczne, muzykoterapia, relaksacja oraz terapia pracą. Celem grupy jest dostarczanie emocjonalnego wsparcia i praktyczna pomoc w radzeniu sobie z problemami wspólnymi dla wszystkich członków. Zajęcia w Klubie „Tęcza” to głównie aktywizacja społeczna osób z zaburzeniami psychicznymi, preferowanie zdrowego stylu życia oraz rozwój intelektualny.

### Wyjaśnienia do poniższej tabeli:

- wiersz nr 1 i 2 – grupa wsparcia: Klub Pacjenta „Tęcza”.

Rodzaj instytucji	Wyszczególnienie		Lata poprzednie		Rok oceny	Potrzeby	
			Rok 2013	Rok 2014		Rok po ocenie	Dwa lata po ocenie
ośrodek wsparcia - klub samopomocy	Liczba placówek	1	1	1	1	1	1
	Liczba osób korzystających / uczestników	2	13	11	8	15	15

## 6. Kadra jednostki organizacyjnej pomocy społecznej

Kadrę Miejskiego Ośrodka Pomocy Społecznej w Kędzierzynie-Koźlu tworzy 147 pracowników (stan na dzień 31 grudnia 2015 roku wraz z umowami na zastępstwo). Obserwuje się nieznaczne zwiększenie zatrudnienia w Ośrodku na przestrzeni lat, co związane jest z nakładaniem kolejnych zadań do realizacji.

Z analizy materiału wynika, że sukcesywnie wzrasta liczba osób zatrudnionych w Ośrodku posiadających wykształcenie wyższe, co bardzo dobrze prognozuje dla jakości świadczonych na rzecz beneficjentów usług. W stosunku do roku 2014 liczba ta wzrosła o 3.

Spośród wszystkich pracowników Ośrodka 54,42% posiada wykształcenie wyższe, 27,89% posiada wykształcenie średnie a 17,69% posiada inne wykształcenie.

Analiza danych dotyczących pracowników socjalnych wypada bardzo korzystnie, bowiem 87,10% z nich legitymuje się wykształceniem wyższym a tylko 12,90% posiada wykształcenie średnie. Specjalizację 1-go stopnia w zawodzie pracownika socjalnego posiada 3 pracowników socjalnych a 2 osoby posiadają specjalizację z organizacji pomocy społecznej.

Kadrę kierowniczą stanowią 2 osoby. Pracownicy socjalni stanowią 21,09% wszystkich zatrudnionych pracowników. Pozostali pracownicy to 77,55% ogółu.

### KADRA JEDNOSTKI ORGANIZACYJNEJ POMOCY SPOŁECZNEJ (w osobach, stan na 31 grudnia)

WYSZCZEGÓLNIENIE		Lata poprzednie		Rok oceny	Potrzeby	
		Rok 2013	Rok 2014		Rok po ocenie	Dwa lata po ocenie
<b>OGÓŁEM PRACOWNICY JEDNOSTKI</b>						
Liczba ogółem pracowników jednostki pomocy społecznej	1	147	144	147	151	151
<b>KADRA KIEROWNICZA</b>						
Ogółem kadra kierownicza (dyrektor jednostki i jego zastępcy)	2	2	2	2	2	2
<b>W tym: (od poz. 3 do poz. 4)</b>						
Wykształcenie wyższe	3	2	2	2	2	2
Specjalizacja z organizacji pomocy społecznej	4	2	2	2	2	2

<b>PRACOWNICY SOCJALNI</b>						
Ogółem	5	30	30	31	31	31
W tym: pracownicy socjalni ogółem zatrudnieni z EFS	6	2	0	0	0	0
<b>W tym: (od poz. 7 do poz. 11)</b>						
Wykształcenie wyższe	7	26	26	27	27	27
Wykształcenie średnie	8	5	4	4	4	4
Specjalizacja 1-ego stopnia w zawodzie	9	3	3	3	3	3
Specjalizacja 2-ego stopnia w zawodzie	10	0	0	0	0	0
Specjalizacja z organizacji pomocy społecznej	11	2	2	2	2	2
<b>POZOSTALI PRACOWNICY:</b>						
Ogółem	12	115	112	114	118	118
<b>W tym: (od poz. 13 do poz. 15)</b>						
Wykształcenie wyższe	13	47	49	51	53	53
Wykształcenie średnie	14	33	35	37	40	40
Inne	15	35	28	26	25	25

### 6.1. Zatrudnienie pomocnicze w jednostce organizacyjnej pomocy społecznej

#### ZATRUDNIENIE POMOCNICZE W JEDNOSTCE ORGANIZACYJNEJ POMOCY SPOŁECZNEJ

(w osobach, w ciągu danego roku)

W osobach

WYSZCZEGÓLNIENIE		Lata poprzednie		Rok oceny	Potrzeby	
		Rok 2013	Rok 2014		Rok po ocenie	Dwa lata po ocenie
Wolontariusze	1	0	0	0	0	0
Zatrudnienie subsydiowane (roboty publiczne, prace interwencyjne i inne)	2	5	0	0	0	0
Staże	3	10	22	21	10	10



## 6.2. Zespoły pracy socjalnej i integracji społecznej w jednostce pomocy społecznej

### ZESPOŁY PRACY SOCJALNEJ I INTEGRACJI SPOŁECZNEJ W JEDNOSTCE POMOCY SPOŁECZNEJ (w osobach, w ciągu danego roku)

W osobach

WYSZCZEGÓLNIENIE		Lata poprzednie		Rok oceny	Potrzeby	
		Rok 2013	Rok 2014		Rok po ocenie	Dwa lata po ocenie
Liczba zespołów	1	0	0	0	0	0
Liczba osób ogółem w zespole	2	0	0	0	0	0
<b>W tym z wiersza 2:</b>						
Pracownicy socjalni	3	0	0	0	0	0
Specjaliści zgodnie z art. 110 ust. 3 ustawy o pomocy społecznej	4	0	0	0	0	0

## 7. Środki finansowe na wydatki w pomocy społecznej i innych obszarach polityki społecznej w budżecie jednostki samorządu terytorialnego

### ŚRODKI FINANSOWE NA WYDATKI W POMOCY SPOŁECZNEJ I INNYCH OBSZARACH POLITYKI SPOŁECZNEJ W BUDŻECIE JEDNOSTKI SAMORZĄDU TERYTORIALNEGO (zadania własne i zadania zlecone)

Wyjaśnienia do poniższej tabeli:

- wiersz nr 3 (85153 – Przeciwdziałanie narkomanii) – prognoza na rok 2017 – nie uzyskano danych.
- wiersz nr 5 (85154 – Przeciwdziałanie alkoholizmowi) – prognoza na rok 2017 – nie uzyskano danych.
- wiersz nr 51 (85307 – Dzienni opiekunowie) – prognoza na rok 2017 – nie uzyskano danych.
- wiersz nr 61 (85415 – Pomoc materialna dla uczniów) – podana kwota zawiera jedynie prognozę na lata 2016-2017 w zakresie przyznania pomocy materialnej o charakterze socjalnym (stypendia i zasiłki szkolne). Od 2014 roku wdrażany jest program, zgodnie z którym do 2017 roku wszyscy uczniowie mają mieć zapewnione darmowe podręczniki. Nie ma jeszcze Rozporządzenia Ministra Edukacji Narodowej, w którym zostaną określone kryteria przyznawania wyprawki szkolnej, więc ciężko jest oszacować potrzeby na kolejne lata.

W złotych

WYSZCZEGÓLNIENIE		Lata poprzednie		Rok oceny	Potrzeby	
		Rok 2013	Rok 2014		Rok po ocenie	Dwa lata po ocenie
<b>OGÓŁEM</b>						
OGÓŁEM (działy)	1	35 124 532	36 742 587	38 285 778	39 444 500	38 085 005
W tym: w budżecie OPS/PCPR	2	27 057 527	28 822 949	30 248 939	30 248 939	30 248 939
<b>851 - OCHRONA ZDROWIA</b>						
85153 - Przeciwdziałanie narkomanii	3	75 413	69 940	2 631	33 590	0
w tym: w budżecie OPS / PCPR	4	0	0	0	0	0

<b>85154 - Przeciwdziałanie alkoholizmowi</b>	5	998 826	982 270	1 086 748	1 281 410	0
w tym: w budżecie OPS / PCPR	6	0	0	0	0	0
<b>852 - POMOC SPOŁECZNA</b>						
<b>85201 - Placówki opiekuńczo-wychowawcze</b>	7	0	0	0	0	0
w tym: w budżecie OPS / PCPR	8	0	0	0	0	0
<b>85202 - Domy pomocy społecznej</b>	9	0	0	0	0	0
w tym: w budżecie OPS / PCPR	10	0	0	0	0	0
<b>85203 - Ośrodki Wsparcia</b>	11	2 083 018	2 190 510	2 135 541	2 135 541	2 135 541
w tym: w budżecie OPS / PCPR	12	2 083 018	2 190 510	2 135 541	2 135 541	2 135 541
<b>85204 - Rodziny zastępcze</b>	13	0	0	0	0	0
w tym: w budżecie OPS / PCPR	14	0	0	0	0	0
<b>85205 - Przeciwdziałanie przemocy w rodzinie</b>	15	0	0	9 490	44 585	44 585
w tym: w budżecie OPS / PCPR	16	0	0	9 490	44 585	44 585
<b>85206 - Wspieranie rodziny (m.in. asystenci rodziny i rodziny wspierające)</b>	17	315 761	599 308	769 356	769 356	769 356
w tym: w budżecie OPS / PCPR	18	315 761	599 308	769 356	769 356	769 356
<b>85212 - Świadczenia rodzinne, świadczenie z funduszu alimentacyjnego oraz składki na ubezpieczenia emerytalne i rentowe z ubezpieczenia społecznego</b>	19	12 140 082	12 317 734	12 586 785	12 586 785	12 586 785
w tym: w budżecie OPS / PCPR	20	12 140 082	12 317 734	12 586 785	12 586 785	12 586 785
<b>85213 - Składki na ubezpieczenie zdrowotne opłacane za osoby pobierające niektóre świadczenia z pomocy społecznej, niektóre świadczenia rodzinne oraz za osoby uczestniczące w zajęciach centrum integracji społecznej</b>	21	121 855	130 099	175 261	175 261	175 261
w tym: w budżecie OPS / PCPR	22	121 855	130 099	175 261	175 261	175 261
<b>85214 - Zasiłki i pomoc w naturze oraz składki na ubezpieczenia emerytalne i rentowe</b>	23	5 890 779	5 998 448	6 275 871	6 275 871	6 275 871
w tym: w budżecie OPS / PCPR	24	5 890 779	5 998 448	6 275 871	6 275 871	6 275 871
<b>85215 - Dodatki mieszkaniowe</b>	25	2 855 707	2 748 668	2 524 012	2 542 000	2 542 000
w tym: w budżecie OPS / PCPR	26	0	0	0	0	0
<b>85216 - Zasiłki stałe</b>	27	879 557	1 026 286	1 193 505	1 193 505	1 193 505
w tym: w budżecie OPS / PCPR	28	879 557	1 026 286	1 193 505	1 193 505	1 193 505
<b>85218 - Powiatowe Centrum Pomocy Rodzinie</b>	29	X	X	X	X	X
w tym: w budżecie OPS/PCPR	30	X	X	X	X	X

85219 - Ośrodek Pomocy Społecznej	31	2 915 224	3 248 258	3 556 141	3 521 046	3 521 046
w tym: w budżecie OPS/PCPR	32	2 915 224	3 248 258	3 556 141	3 521 046	3 521 046
85220 - Specjalistyczne poradnictwo, mieszkania chronione i ośrodki interwencji kryzysowej	33	411 910	433 610	480 921	480 921	480 921
w tym: w budżecie OPS / PCPR	34	411 910	433 610	480 921	480 921	480 921
85228 - Usługi opiekuńcze i specjalistyczne usługi opiekuńcze	35	1 130 821	1 197 996	1 244 280	1 244 280	1 244 280
w tym: w budżecie OPS / PCPR	36	1 130 821	1 197 996	1 244 280	1 244 280	1 244 280
85231 - Pomoc dla cudzoziemców	37	0	0	0	0	0
w tym: w budżecie OPS / PCPR	38	0	0	0	0	0
W tym (z wiersza 37): Wydatki na pomoc dla cudzoziemców w celu integracji ze środowiskiem (cudzoziemcy, którzy uzyskali status uchodźcy lub ochronę uzupełniającą)	39	0	0	0	0	0
w tym: w budżecie OPS / PCPR	40	0	0	0	0	0
85232 - Centra Integracji Społecznej	41	0	0	0	0	0
w tym: w budżecie OPS / PCPR	42	0	0	0	0	0
85278 - Usuwanie skutków klęsk żywiołowych	43	0	0	0	0	0
w tym: w budżecie OPS / PCPR	44	0	0	0	0	0
85295 - Pozostała działalność	45	1 168 520	1 204 851	1 415 427	1 416 191	1 416 191
w tym: w budżecie OPS / PCPR	46	1 168 520	1 204 083	1 412 332	1 412 332	1 412 332
<b>853 - POZOSTAŁE ZADANIA W ZAKRESIE POLITYKI SPOŁECZNEJ</b>						
85305 - Żłobki	47	3 769 929	3 608 269	3 841 067	4 993 307	4 993 307
w tym: w budżecie OPS / PCPR	48	0	0	0	0	0
85306 - Kluby dziecięce	49	43 460	54 000	42 470	63 900	63 900
w tym: w budżecie OPS / PCPR	50	0	0	0	0	0
85307 - Dzienni opiekunowie	51	0	139 547	295 937	44 495	0
w tym: w budżecie OPS / PCPR	52	0	0	0	0	0
85311 - Rehabilitacja zawodowa i społeczna osób niepełnosprawnych	53	0	0	0	0	0
w tym: w budżecie OPS / PCPR	54	0	0	0	0	0
85321 - Zespoły orzekania o niepełnosprawności	55	0	0	0	0	0
w tym: w budżecie dyspozycji OPS / PCPR	56	0	0	0	0	0
85324 - Państwowy Fundusz Rehabilitacji Osób Niepełnosprawnych	57	0	0	0	0	0

w tym: w budżecie OPS / PCPR	58	0	0	0	0	0
85395 - Pozostała działalność w zakresie polityki społecznej	59	190 513	193 736	184 113	233 000	233 000
w tym: w budżecie OPS / PCPR	60	0	0	0	0	0
<b>854 - Edukacyjna opieka wychowawcza</b>						
85415 - Pomoc materialna dla uczniów	61	133 157	599 057	466 222	409 456	409 456
w tym: w budżecie OPS / PCPR	62	0	476 617	409 456	409 456	409 456

## 8. Aktywność projektowo-konkursowa jednostki organizacyjnej pomocy społecznej

### AKTYWNOŚĆ PROJEKTOWO-KONKURSOWA JEDNOSTKI ORGANIZACYJNEJ POMOCY SPOŁECZNEJ (w całym okresie sprawozdawczym)

Wyjaśnienia do poniższej tabeli:

- wiersze nr 1-3 – Program Aktywizacji Społeczno-Zawodowej Bezrobotnych „NOWE SZANSE” realizowany był do 2014 roku.

WYSZCZEGÓLNIENIE	Lata poprzednie		Rok oceny	Prognoza rok po ocenie
	Rok 2013	Rok 2014		
<b>PROJEKTY WSPÓŁFINANSOWANE z EFS</b>				
Liczba projektów	1	1	0	0
Ogółem liczba osób objętych projektami	2	40	0	0
Łączna kwota środków EFS	3	428 235	0	0
W tym:				
<b>UDZIAŁ W KONKURSACH OGŁASZANYCH PRZEZ MPiPS</b>				
Liczba konkursów	4	1	1	1
Ogółem liczba osób objętych projektami	5	3	4	4
W tym				
Resortowy Program wspierania rodziny i pieczy zastępczej na rok 2013 - Asystent rodziny i Koordynator rodzinnej pieczy zastępczej	6	1	0	0
"Program asystent rodziny i koordynator rodzinnej pieczy zastępczej na rok 2014"	7	0	1	0
"Program asystent rodziny i koordynator rodzinnej pieczy zastępczej na rok 2015"	8	0	0	1
"Program asystent rodziny i koordynator rodzinnej pieczy zastępczej na rok 2016"		0	0	1

UDZIAŁ W PROGRAMACH OSŁONOWYCH (nie wymienionych wyżej)					
Liczba programów	9	0	0	0	0
Ogółem liczba osób objętych projektami	10	0	0	0	0
W tym:					
---					

## 9. Współpraca z organizacjami pozarządowymi - zadania zlecone w obszarze pomocy i wsparcia

### WSPÓŁPRACA Z ORGANIZACJAMI POZARZĄDOWYMI – ZADANIA ZLECONE W OBSZARZE POMOCY I WSPARCIA (w całym okresie sprawozdawczym)

#### Wyjaśnienia do poniższej tabeli:

- wiersz nr 1 (Liczba organizacji pozarządowych z którymi współpracuje OPS/PCPR) – w 2015 r. Miejski Ośrodek Pomocy Społecznej w Kędzierzynie-Koźlu współpracował ze Stowarzyszeniem Rodzin i Przyjaciół Autystów *Mały Książę*, Domem dla Osób Bezdomnych i Najuboższych *Markot*, Spółdzielnią Socjalną *Pszczółka* oraz Stowarzyszeniem Na Rzecz Pomocy Potrzebującym *Trampolina*.
- wiersz nr 5 (Liczba organizacji pozarządowych, którym zlecono zadania) – w 2015 r. Miejski Ośrodek Pomocy Społecznej w Kędzierzynie-Koźlu zlecił realizację zadań w trybie zamówień publicznych: Stowarzyszeniu Rodzin i Przyjaciół Autystów *Mały Książę* z Kędzierzyna-Koźła, Domowi dla Osób Bezdomnych i Najuboższych *Markot* z Kędzierzyna-Koźła, Spółdzielni Socjalnej *Pszczółka* z Kędzierzyna-Koźła. W 2016 roku zadania realizują wcześniej wymienione podmioty oraz Stowarzyszenie *MONAR-MARKOT* Dom dla Matki z Dzieckiem z Zopowej.
- wiersz nr 9 (Liczba organizacji pozarządowych, którym zlecono zadania) – zadanie realizowane przez Stowarzyszenie Rodzin i Przyjaciół Autystów *Mały Książę*.

WYSZCZEGÓLNIENIE		Lata poprzednie		Rok oceny	Prognoza rok po ocenie
		Rok 2013	Rok 2014		
Liczba organizacji pozarządowych z którymi współpracuje OPS/PCPR	1	4	2	4	5
<b>ZLECENIA W TRYBIE DZIAŁALNOŚCI POŻYTKU PUBLICZNEGO</b>					
Liczba organizacji pozarządowych, którym zlecono zadania	2	8	8	8	7
Liczba zleceń / umów	3	10	11	12	11
Wartość przekazanych dotacji dla organizacji pozarządowych w złotych	4	553 069	547 508	613 769	824 080
<b>ZLECENIA W TRYBIE ZAMÓWIEŃ PUBLICZNYCH</b>					
Liczba organizacji pozarządowych, którym zlecono zadania	5	4	2	3	4
Wartość przekazanych dotacji dla organizacji pozarządowych w złotych	6	177 174	184 516	731 470	748 326

WYBRANE USŁUGI POMOCY SPOŁECZNEJ					
Usługi opiekuńcze					
Liczba organizacji pozarządowych, którym zlecono zadania	7	0	0	0	0
Wartość przekazanych dotacji dla organizacji pozarządowych w złotych	8	0	0	0	0
Specjalistyczne usługi opiekuńcze					
Liczba organizacji pozarządowych, którym zlecono zadania	9	1	1	1	1
Wartość przekazanych dotacji dla organizacji pozarządowych w złotych	10	50 778	48 004	49 956	49 032
Prowadzenie placówki pomocy społecznej					
Liczba organizacji pozarządowych, którym zlecono zadania	11	0	0	0	0
Wartość przekazanych dotacji dla organizacji pozarządowych w złotych	12	0	0	0	0

## 10. Wskaźniki oceny zasobów pomocy społecznej

### 10.1. KADRA PRACOWNIKÓW SOCJALNYCH

Wskaźnik wykształcenia pracowników socjalnych – gmina

rok		2011	2012	2013	2014	2015	2016 potrzeby	2017 potrzeby
liczba pracowników socjalnych posiadających wyższe wykształcenie	1	22	28	26	26	27	27	27
liczba wszystkich pracowników socjalnych	2	26	33	30	30	31	31	31
Wartość wskaźnika w1 / w2 x 100% (%)	3	85	85	87	87	87	87	87
Dynamika (%)	4	x	100	102	100	100	100	100

## 10. Wskaźniki oceny zasobów pomocy społecznej

### 10.1. KADRA PRACOWNIKÓW SOCJALNYCH

#### Wskaźnik profesjonalizacji kadry – gmina

rok		2011	2012	2013	2014	2015	2016 potrzeby	2017 potrzeby
liczba osób pełniących funkcje kierownicze i pracowników socjalnych posiadających specjalizację z organizacji pomocy społecznej	1	5	5	4	4	4	4	4
liczba pozostałych osób zatrudnionych posiadających specjalizację z organizacji pomocy społecznej *	2	5	4	5	6	6	6	6
liczba wszystkich zatrudnionych osób	3	122	143	147	144	147	151	151
Wartość wskaźnika $w1+w2 / w3 \times 100\%$ (%)	4	8	6	6	7	7	7	7
Dynamika (%)	5	X	75	100	117	100	100	100

\* nie ujęci w wierszu 1

## 10. Wskaźniki oceny zasobów pomocy społecznej

### 10.1. KADRA PRACOWNIKÓW SOCJALNYCH

#### Wskaźnik specjalizacji pracowników socjalnych I – gmina

rok		2011	2012	2013	2014	2015	2016 potrzeby	2017 potrzeby
liczba pracowników socjalnych posiadających specjalizację I st. w zawodzie	1	3	3	3	3	3	3	3
liczba wszystkich pracowników socjalnych	2	26	33	30	30	31	31	31
Wartość wskaźnika $w1 / w2 \times 100\%$ (%)	3	12	9	10	10	10	10	10
Dynamika (%)	4	X	75	111	100	100	100	100

## 10. Wskaźniki oceny zasobów pomocy społecznej

### 10.1. KADRA PRACOWNIKÓW SOCJALNYCH

#### Wskaźnik specjalizacji pracowników socjalnych II – gmina

rok		2011	2012	2013	2014	2015	2016 potrzeby	2017 potrzeby
liczba pracowników socjalnych posiadających specjalizację II st. w zawodzie	1	0	0	0	0	0	0	0
liczba wszystkich pracowników socjalnych	2	26	33	30	30	31	31	31
Wartość wskaźnika w1 / w2 x 100% (%)	3	0	0	0	0	0	0	0
Dynamika (%)	4	X	0	0	0	0	0	0

## 10. Wskaźniki oceny zasobów pomocy społecznej

### 10.1. KADRA PRACOWNIKÓW SOCJALNYCH

#### Wskaźnik wolontariatu – gmina

rok		2011	2012	2013	2014	2015	2016 potrzeby	2017 potrzeby
liczba wolontariuszy	1	2	0	0	0	0	0	0
liczba wszystkich pracowników	2	132	152	162	166	168	161	161
Wartość wskaźnika w1 / w2 x 100% (%)	3	2	0	0	0	0	0	0
Dynamika (%)	4	X	0	0	0	0	0	0



## 10. Wskaźniki oceny zasobów pomocy społecznej

### 10.1. KADRA PRACOWNIKÓW SOCJALNYCH

#### Wskaźnik dostępności kadry pracy socjalnej I - gmina i miasto na prawach powiatu

rok		2011	2012	2013	2014	2015	2016 potrzeby / prognoza	2017 potrzeby / prognoza
liczba pracowników socjalnych	1	26	33	30	30	31	31	31
liczba mieszkańców	2	61 617	63 635	63 194	63 194	62 840	58 797	58 797
Wartość wskaźnika w1 / w2 x 2000	3	0,84	1,04	0,95	0,95	0,99	1,05	1,05
Dynamika (%)	4	X	124	91	100	104	106	100

## 10. Wskaźniki oceny zasobów pomocy społecznej

### 10.1. KADRA PRACOWNIKÓW SOCJALNYCH

#### Wskaźnik dostępności kadry pracy socjalnej II - gmina i miasto na prawach powiatu

rok		2011	2012	2013	2014	2015	2016 potrzeby / prognoza	2017 potrzeba
liczba pracowników socjalnych	1	26	33	30	30	31	31	31
liczba rodzin (w tym osób samotnie gospodarujących) objętych pracą socjalną	2	1 929	2 120	2 685	1 876	2 192	2 250	2 250
Wartość wskaźnika w1 / w2 x 50	3	0,67	0,78	0,56	0,80	0,71	0,69	0,69
Dynamika (%)	4	X	116	72	143	89	97	100

## 10. Wskaźniki oceny zasobów pomocy społecznej

### 10.1. KADRA PRACOWNIKÓW SOCJALNYCH

#### Wskaźnik dostępności kadry pracy socjalnej V

Warunki				2014	2015 (rok oceny)
1 na 2 tys.	min. 3	1 na 50 rodzin		Minimalna liczba pracowników socjalnych potrzebnych do spełnienia warunku	Minimalna liczba pracowników socjalnych potrzebnych do spełnienia warunku
				1	2
X	X		1	2	1
	X	X	2	8	13
Ogółem			3	2	1

## 10. Wskaźniki oceny zasobów pomocy społecznej

### 10.2. KOSZTY

#### Wskaźnik wydatków na utrzymanie jednostki – gmina

rok	2011	2012	2013	2014	2015	2016 prognoza	2017 prognoza
Całkowity roczny koszt prowadzenia i utrzymania jednostki w zł	12 151 784	8 543 593	9 282 390	10 133 048	10 914 553	10 914 553	10 914 553
Wydatki na realizację zadań pomocy i integracji społecznej ogółem w zł bez względu na źródło finansowania OGÓŁEM z tablicy 7	18 193 649	26 356 075	27 057 527	28 822 949	30 248 939	30 248 939	30 248 939
Wartość wskaźnika w1 / w2 x 100% (%)	67	32	34	35	36	39	39
Dynamika (%)	X	48	106	103	103	108	100

## 10. Wskaźniki oceny zasobów pomocy społecznej

### 10.3. OSOBY I RODZINY KORZYSTAJĄCE Z POMOCY I WSPARCIA

#### Wskaźnik deprivacji lokalnej – gmina i miasto na prawach powiatu

rok		2011	2012	2013	2014	2015	2016 prognoza
liczba osób w rodzinach, którym decyzją przyznano świadczenie	1	1 633	3 854	4 187	4 043	3 947	3 967
liczba mieszkańców	2	61 617	63 635	63 194	63 194	62 840	58 797
Wartość wskaźnika liczba osób w rodzinach, którym przyznano świadczenie na każde 1000 mieszkańców w1 / w2 x 1000	3	26,50	60,56	66,26	63,98	62,81	67,47
Dynamika (%)	4	X	229	109	97	98	107

## 10. Wskaźniki oceny zasobów pomocy społecznej

### 10.3. OSOBY I RODZINY KORZYSTAJĄCE Z POMOCY I WSPARCIA

#### Wskaźnik długotrwale korzystających z pomocy – gmina i miasto na prawach powiatu

rok		2011	2012	2013	2014	2015	2016 prognoza
liczba osób długotrwale korzystających ze świadczeń	1	1 633	1 718	1 798	1 810	1 573	1 573
liczba osób, którym przyznano świadczenie	2	2 334	2 455	2 726	2 714	2 704	2 704
Wartość wskaźnika procentowy udział osób długotrwale korzystających ze świadczeń w ogólnej liczbie świadczeniobiorców w1 / w2 x 100%	3	70	70	66	67	58	58
Dynamika (%)	4	X	100	94	102	87	100

## 10. Wskaźniki oceny zasobów pomocy społecznej

### 10.3. OSOBY I RODZINY KORZYSTAJĄCE Z POMOCY I WSPARCIA

#### Wskaźnik pomocy pieniężnej – gmina

rok		2011	2012	2013	2014	2015	2016 prognoza
liczba osób, którym przyznano świadczenie pieniężne	1	1 153	1 302	1 701	1 617	1 580	1 560
liczba osób, którym przyznano świadczenie OGÓŁEM	2	2 334	2 455	2 726	2 714	2 704	2 704
Wartość wskaźnika w1 / w2 x 100% (%)	3	49	53	62	60	58	58
Dynamika (%)	4	X	108	117	97	97	100

## 10. Wskaźniki oceny zasobów pomocy społecznej

### 10.3. OSOBY I RODZINY KORZYSTAJĄCE Z POMOCY I WSPARCIA

#### Wskaźnik pomocy niepieniężnej – gmina

rok		2011	2012	2013	2014	2015	2016 prognoza
liczba osób, którym przyznano świadczenie niepieniężne	1	1 965	2 131	1 264	1 308	1 348	1 358
liczba osób, którym przyznano świadczenie OGÓŁEM	2	2 334	2 455	2 726	2 714	2 704	2 704
Wartość wskaźnika w1 / w2 x 100% (%)	3	84	87	46	48	50	50
Dynamika (%)	4	X	104	53	104	104	100

## 10. Wskaźniki oceny zasobów pomocy społecznej

### 10.4. POWODY PRYZNANIA POMOCY

Struktura rodzin, którym przyznano pomoc według powodów przyznania pomocy – gmina

rok		2011	2012	2013	2014	2015	2016 prognoza
Ubóstwo (%)	1	64	75	76	70	71	71
Bezrobocie (%)	2	68	71	83	64	63	61
Niepelnosprawność (%)	3	38	40	51	40	39	37
Długotrwała lub ciężka choroba (%)	4	23	18	39	30	35	34
Bezradność w sprawach opiekuńczo-wychowawczych i prowadzenia gosp. domowego (%)	5	36	30	30	30	19	17
Alkoholizm (%)	6	15	15	14	13	16	17
Narkomania (%)	7	0	1	1	1	1	1
Potrzeba ochrony macierzyństwa (%)	8	3	3	3	0	1	1
Przemoc w rodzinie (%)	9	0	2	9	10	10	10

## 10. Wskaźniki oceny zasobów pomocy społecznej

### 10.4. POWODY PRYZNANIA POMOCY

Wskaźnik pomocy z powodu bezdomności - gmina i miasto na prawach powiatu

rok		2011	2012	2013	2014	2015	2016 prognoza
liczba osób objęta indywidualnym programem wychodzenia z bezdomności	1	16	13	16	18	23	20
liczba rodzin, którym udzielono pomocy z powodu bezdomności	2	57	93	103	76	75	75
liczba rodzin, którym przyznano świadczenie	3	1 564	1 672	1 820	1 773	1 783	1 793
Wartość wskaźnika w2 / w3 x 100% (%)	4	4	6	6	4	4	4
Dynamika (%)	5	X	150	100	67	100	100

## 10. Wskaźniki oceny zasobów pomocy społecznej

### 10.5. POMOC W FORMIE ŚWIADCZEŃ

Wskaźnik zasiłku stałego – gmina i miasto na prawach powiatu

rok		2011	2012	2013	2014	2015	2016 prognoza
średnia wysokość zasiłku stałego dla osób samotnie gospodarujących w zł	1	365	375	435	456	457	501
częstotliwość w miesiącach	2	10	10	10	9	10	11
średnia wysokość zasiłku stałego dla osoby w rodzinie w zł	3	210	268	303	259	299	312
częstotliwość w miesiącach	4	8	8	8	10	9	8

## 10. Wskaźniki oceny zasobów pomocy społecznej

### 10.5. POMOC W FORMIE ŚWIADCZEŃ

Wskaźnik zasiłku okresowego – gmina i miasto na prawach powiatu

rok		2011	2012	2013	2014	2015	2016 prognoza
średnia wysokość zasiłku okresowego w zł	1	240	263	309	306	316	367
częstotliwość w miesiącach	2	7	7	7	8	8	8
średnia wysokość zasiłku okresowego z powodu bezrobocia w zł	3	242	265	316	311	331	384
częstotliwość w miesiącach	4	7	7	7	8	8	7
średnia wysokość zasiłku okresowego z powodu długotrwałej choroby w zł	5	211	229	248	267	242	323
częstotliwość w miesiącach	6	5	6	6	9	6	7
średnia wysokość zasiłku okresowego z powodu niepełnosprawności w zł	7	195	201	216	253	191	200
częstotliwość w miesiącach	8	6	6	7	9	7	7
średnia wysokość zasiłku okresowego z powodu możliwości utrzymania uprawnień do świadczeń z innych systemów zabezpieczenia społecznego w zł	9	204	0	271	90	218	190
częstotliwość w miesiącach	10	11	0	2	3	5	7

## 10. Wskaźniki oceny zasobów pomocy społecznej

### 10.5. POMOC W FORMIE ŚWIADCZEŃ

Wskaźnik zasiłku celowego – gmina i miasto na prawach powiatu

rok		2011	2012	2013	2014	2015	2016 prognoza
średnia wysokość zasiłku celowego na osobę w roku w zł	1	1 807	1 304	1 195	1 013	1 094	1 092

## 10. Wskaźniki oceny zasobów pomocy społecznej

### 10.6. POMOC W FORMIE USŁUG

Wskaźnik korzystających z usług opiekuńczych i specjalistycznych usług opiekuńczych realizowanych w ramach zadań własnych – gmina i miasto na prawach powiatu

rok		2011	2012	2013	2014	2015	2016 prognoza
liczba osób objęta pomocą w formie usług opiekuńczych w wieku poprodukcyjnym*	1	13	121	122	139	155	160
Liczba mieszkańców w wieku poprodukcyjnym*	2	7 113	7 265	7 467	13 300	13 650	13 647
Wartość wskaźnika w1 / w2 x 100% (%)	3	0	2	2	1	1	1
1Dynamika (%)	4	X	0	100	50	100	100

\* wiek poprodukcyjny: kobiety w wieku 60 i więcej, mężczyźni 65 i więcej

## 10. Wskaźniki oceny zasobów pomocy społecznej

### 10.6. POMOC W FORMIE USŁUG

Wskaźnik kontraktu socjalnego – gmina

rok		2011	2012	2013	2014	2015	2016 prognoza
liczba osób objętych kontraktem socjalnym	1	64	197	159	152	152	152
liczba osób, którym przyznano świadczenie	2	2 334	2 455	2 726	2 714	2 704	2 704
Wartość wskaźnika w1 / w2 x 100% (%)	3	3	8	6	6	6	6
Dynamika (%)	4	X	267	75	100	100	100

## 10. Wskaźniki oceny zasobów pomocy społecznej

### 10.6. POMOC W FORMIE USŁUG

Wskaźnik reintegracji społeczno-zawodowej – gmina i miasto na prawach powiatu

rok		2011	2012	2013	2014	2015	2016 prognoza
liczba osób z indywidualnym programem zatrudnienia socjalnego i osób z kontraktem socjalnym w KIS	1	40	143	143	126	67	30
liczba osób długotrwale bezrobotnych	2	2 379	2 506	2 702	2 410	2 223	2 223
Wartość wskaźnika w1 / w2 x 100% (%)	3	2	6	5	5	3	1
Dynamika (%)	4	X	300	83	100	60	33

## 10. Wskaźniki oceny zasobów pomocy społecznej

### 10.7. POMOC INSTYTUCJONALNA

Wskaźnik zaspokojenia potrzeb miejsc w domach pomocy społecznej – gmina

rok		2012	2013	2014	2015	2016 prognoza
liczba osób umieszczonych w domu pomocy społecznej	1	0	0	0	0	0
liczba osób oczekujących na umieszczenie w domu pomocy społecznej	2	0	0	0	0	0
Wartość wskaźnika (w1x100)/(w1+w2)	3	0	0	0	0	0
Dynamika (%)	4	X	0	0	0	0



## 10. Wskaźniki oceny zasobów pomocy społecznej

### 10.7. POMOC INSTYTUCJONALNA

Wskaźnik zaspokojenia potrzeb miejsc w środowiskowych domach samopomocy – gmina

rok		2012	2013	2014	2015	2016 prognoza
liczba osób umieszczonych w środowiskowych domach samopomocy	1	0	0	0	0	0
liczba osób oczekujących na umieszczenie w środowiskowym domu samopomocy o zasięgu lokalnym	2	4	3	0	0	0
Wartość wskaźnika (w1x100)/(w1+w2)	3	0	0	0	0	0
Dynamika (%)	4	X	0	0	0	0

## 10. Wskaźniki oceny zasobów pomocy społecznej

### 10.7. POMOC INSTYTUCJONALNA

Wskaźnik zaspokojenia potrzeb miejsc w mieszkaniach chronionych – gmina

rok		2012	2013	2014	2015	2016 prognoza
liczba osób umieszczonych w mieszkaniu chronionym	1	49	53	53	55	52
liczba osób oczekujących na umieszczenie w mieszkaniu chronionym	2	1	1	0	0	0
Wartość wskaźnika (w1x100)/(w1+w2)	3	98	98	100	100	100
Dynamika (%)	4	X	100	102	100	100

## 10. Wskaźniki oceny zasobów pomocy społecznej

### 10.8. ODMOWY POMOCY I WSPARCIA (tylko w zakresie zagadnień związanych z pomocą społeczną)

Wskaźnik odmów – gmina i miasto na prawach powiatu

rok		2011	2012	2013	2014	2015	2016 prognoza
liczba decyzji odmownych	1	19	9	95	61	45	68
liczba decyzji przyznających zasiłek / usługę	2	9 486	11 014	11 550	11 763	11 013	11 446
Wartość wskaźnika $w1/(w1+w2) \times 100\%$ (%)	3	0	0	1	1	0	1
Dynamika (%)	4	X	0	0	100	0	0

## 10. Wskaźniki oceny zasobów pomocy społecznej

### 10.8. ODMOWY POMOCY I WSPARCIA (tylko w zakresie zagadnień związanych z pomocą społeczną)

Wskaźnik odmów z powodu nie spełnienia kryterium dochodowego – gmina i miasto na prawach powiatu)

rok		2011	2012	2013	2014	2015	2016 prognoza
liczba decyzji odmownych z powodu nie spełnienia kryterium dochodowego	1	5	8	86	55	35	49
liczba decyzji odmownych	2	19	9	95	61	45	68
Wartość wskaźnika $w1 / w2 \times 100\%$ (%)	3	26	89	91	90	78	72
Dynamika (%)	4	X	342	102	99	87	92

## 10. Wskaźniki oceny zasobów pomocy społecznej

### 10.8. ODMOWY POMOCY I WSPARCIA (tylko w zakresie zagadnień związanych z pomocą społeczną)

#### Wskaźnik odmów z powodu braku środków - gmina i miasto na prawach powiatu

rok		2011	2012	2013	2014	2015	2016 prognoza
liczba decyzji odmownych z powodu braku środków	1	0	0	0	0	0	0
liczba decyzji odmownych	2	19	9	95	61	45	68
Wartość wskaźnika w1 / w2 x 100% (%)	3	0	0	0	0	0	0
Dynamika (%)	4	X	0	0	0	0	0

## 10. Wskaźniki oceny zasobów pomocy społecznej

### 10.9. BUDŻET POLITYKI SPOŁECZNEJ

#### Struktura wydatków na zadania realizowane w ramach polityki społecznej (działy) – gmina

Wyszczególnienie	2011		2012		2013		2014		2015		2016 Potrzeby		2017 Potrzeby	
	Kwota	%*	Kwota	%*	Kwota	%*	Kwota	%*	Kwota	%*	Kwota	%*	Kwota	%*
Ogółem wydatki	18 193 649	100	34 267 949	100	35 124 532	100	36 742 587	100	38 285 778	100	39 444 500	100	38 085 005	100
851 - OCHRONA ZDROWIA	1 031 968	6	1 128 354	3	1 074 239	3	1 052 210	3	1 089 379	3	1 315 000	3	0	0
852 - POMOC SPOŁECZNA	14 621 272	80	28 855 967	84	29 913 234	85	31 095 768	85	32 366 590	85	32 385 342	82	32 385 342	85
853 - POZOSTAŁE ZADANIA W ZAKRESIE POLITYKI SPOŁECZNEJ	2 540 409	14	3 941 459	12	4 003 902	11	3 995 552	11	4 363 587	11	5 334 702	14	5 290 207	14
854 - EDUKACYJNA OPIEKA WYCHOWAWCZA	0	0	342 169	1	133 157	0	599 057	2	466 222	1	409 456	1	409 456	1

\* procentowy udział w wydatkach ogółem

## 10. Wskaźniki oceny zasobów pomocy społecznej

### 10.9. BUDŻET POLITYKI SPOŁECZNEJ

#### Struktura wydatków na zadania realizowane w ramach polityki społecznej (rozdziały) – gmina

Wyszczególnienie		2011		2012		2013		2014		2015		2016 Potrzeby		2017 Potrzeby	
		Kwota	%*	Kwota	%*	Kwota	%*	Kwota	%*	Kwota	%*	Kwota	%*	Kwota	%*
Ogółem wydatki	1	18 193 649	100,00	34 267 949	100,00	35 124 532	100,00	36 742 587	100,00	38 285 778	100,00	39 444 500	100,00	38 085 005	100,00
85153 - Przeciwdziałanie narkomanii	2	63 996	0,35	107 313	0,31	75 413	0,21	69 940	0,19	2 631	0,01	33 590	0,09	0	0,00
85154 - Przeciwdziałanie alkoholizmowi	3	967 972	5,32	1 021 041	2,98	998 826	2,84	982 270	2,67	1 086 748	2,84	1 281 410	3,25	0	0,00
85201 - Placówki opiekuńczo-wychowawcze	4	0	0,00	0	0,00	0	0,00	0	0,00	0	0,00	0	0,00	0	0,00
85202 - Domy pomocy społecznej	5	0	0,00	0	0,00	0	0,00	0	0,00	0	0,00	0	0,00	0	0,00
85203 - Ośrodki Wsparcia	6	2 083 158	11,45	1 996 429	5,83	2 083 018	5,93	2 190 510	5,96	2 135 541	5,58	2 135 541	5,41	2 135 541	5,61
85204 - Rodziny zastępcze	7	0	0,00	0	0,00	0	0,00	0	0,00	0	0,00	0	0,00	0	0,00
85205 - Przeciwdziałanie przemocy w rodzinie	8	0	0,00	0	0,00	0	0,00	0	0,00	9 490	0,02	44 585	0,11	44 585	0,12
85206 - Wspieranie rodziny (m.in. asystenci rodziny i rodziny wspierające)	9	0	0,00	122 379	0,36	315 761	0,90	599 308	1,63	769 356	2,01	769 356	1,95	769 356	2,02
85212 - Świadczenia rodzinne, świadczenie z funduszu alimentacyjnego oraz składki na ubezpieczenia emerytalne i rentowe z ubezpieczenia społecznego	10	162 778	0,89	11 951 182	34,88	12 140 082	34,56	12 317 734	33,52	12 586 785	32,88	12 586 785	31,91	12 586 785	33,05
85213 - Składki na ubezpieczenie zdrowotne opłacane za osoby pobierające niektóre świadczenia z pomocy społecznej, niektóre świadczenia rodzinne oraz za osoby uczestniczące w zajęciach centrum integracji społecznej	11	50 336	0,28	104 189	0,30	121 855	0,35	130 099	0,35	175 261	0,46	175 261	0,44	175 261	0,46
85214 - Zasiłki i pomoc w naturze oraz składki na ubezpieczenia emerytalne i rentowe	12	3 792 508	20,85	4 625 373	13,50	5 890 779	16,77	5 998 448	16,33	6 275 871	16,39	6 275 871	15,91	6 275 871	16,48
85215 - Dodatki mieszkaniowe	13	2 469 488	13,57	2 499 892	7,30	2 855 707	8,13	2 748 668	7,48	2 524 012	6,59	2 542 000	6,44	2 542 000	6,67

85216 - Zasiłki stałe	14	573 988	3,15	685 441	2,00	879 557	2,50	1 026 286	2,79	1 193 505	3,12	1 193 505	3,03	1 193 505	3,13
85219 - Ośrodek Pomocy Społecznej	15	2 606 000	14,32	2 875 591	8,39	2 915 224	8,30	3 248 258	8,84	3 556 141	9,29	3 521 046	8,93	3 521 046	9,25
85220 - Specjalistyczne poradnictwo, mieszkania chronione i ośrodki interwencji kryzysowej	16	318 460	1,75	374 981	1,09	411 910	1,17	433 610	1,18	480 921	1,26	480 921	1,22	480 921	1,26
85228 - Usługi opiekuńcze i specjalistyczne usługi opiekuńcze	17	1 182 060	6,50	1 135 728	3,31	1 130 821	3,22	1 197 996	3,26	1 244 280	3,25	1 244 280	3,15	1 244 280	3,27
85231 - Pomoc dla cudzoziemców	18	0	0,00	0	0,00	0	0,00	0	0,00	0	0,00	0	0,00	0	0,00
85232 - Centra Integracji Społecznej	19	0	0,00	0	0,00	0	0,00	0	0,00	0	0,00	0	0,00	0	0,00
85278 - Usuwanie skutków klęsk żywiołowych	20	129 290	0,71	830 982	2,42	0	0,00	0	0,00	0	0,00	0	0,00	0	0,00
85295 - Pozostała działalność W tym: - klub integracji społecznej, - warsztat terapii zajęciowej, - prace społecznie użyteczne, - program "Pomoc państwa w zakresie dożywiania" - wkład własny gminy	21	1 253 206	6,89	1 653 800	4,83	1 168 520	3,33	1 204 851	3,28	1 415 427	3,70	1 416 191	3,59	1 416 191	3,72
85305 - Żłobki	22	2 377 793	13,07	3 748 781	10,94	3 769 929	10,73	3 608 269	9,82	3 841 067	10,03	4 993 307	12,66	4 993 307	13,11
85306 - Kluby dziecięce	23	0	0,00	7 800	0,02	43 460	0,12	54 000	0,15	42 470	0,11	63 900	0,16	63 900	0,17
85307 - Dzienni opiekunowie	24	0	0,00	0	0,00	0	0,00	139 547	0,38	295 937	0,77	44 495	0,11	0	0,00
85311 - Rehabilitacja zawodowa i społeczna osób niepełnosprawnych	25	0	0,00	0	0,00	0	0,00	0	0,00	0	0,00	0	0,00	0	0,00
85321 - Zespoły orzekania o niepełnosprawności	26	0	0,00	0	0,00	0	0,00	0	0,00	0	0,00	0	0,00	0	0,00
85324 - Państwowy Fundusz Rehabilitacji Osób Niepełnosprawnych	27	0	0,00	0	0,00	0	0,00	0	0,00	0	0,00	0	0,00	0	0,00
85395 - Pozostała działalność w zakresie polityki społecznej	28	162 616	0,89	184 878	0,54	190 513	0,54	193 736	0,53	184 113	0,48	233 000	0,59	233 000	0,61
85415 - Pomoc materialna dla uczniów	29	0	0,00	342 169	1,00	133 157	0,38	599 057	1,63	466 222	1,22	409 456	1,04	409 456	1,08

\* procentowy udział w wydatkach ogółem

## 10. Wskaźniki oceny zasobów pomocy społecznej

### 10.9. BUDŻET POLITYKI SPOŁECZNEJ

Struktura wydatków na zadania realizowane w ramach polityki społecznej (działy) – w budżecie OPS/PCPR – gmina

Wyszczególnienie	2011		2012		2013		2014		2015		2016 Potrzeby		2017 Potrzeby	
	Kwota	%*	Kwota	%*	Kwota	%*	Kwota	%*	Kwota	%*	Kwota	%*	Kwota	%*
Ogółem wydatki	12 151 784	100	26 356 075	100	27 057 527	100	28 822 949	100	30 248 939	100	30 248 939	100	30 248 939	100
851 - OCHRONA ZDROWIA	0	0	0	0	0	0	0	0	0	0	0	0	0	0
852 - POMOC SPOŁECZNA	12 151 784	100	26 356 075	100	27 057 527	100	28 346 332	98	29 839 483	99	29 839 483	99	29 839 483	99
853 - POZOSTAŁE ZADANIA W ZAKRESIE POLITYKI SPOŁECZNEJ	0	0	0	0	0	0	0	0	0	0	0	0	0	0
854 - EDUKACYJNA OPIEKA WYCHOWAWCZA	0	0	0	0	0	0	476 617	2	409 456	1	409 456	1	409 456	1

\* procentowy udział w wydatkach ogółem

## 10. Wskaźniki oceny zasobów pomocy społecznej

### 10.9. BUDŻET POLITYKI SPOŁECZNEJ

Struktura wydatków na zadania realizowane w ramach polityki społecznej – w budżecie OPS/PCPR (rozdziały) – gmina

Wyszczególnienie		2011		2012		2013		2014		2015 Potrzeby		2016 Potrzeby		2017 Potrzeby	
		Kwota	%*	Kwota	%*	Kwota	%*	Kwota	%*	Kwota	%*	Kwota	%*	Kwota	%*
Ogółem wydatki	1	12 151 784	100	26 356 075	100	27 057 527	100	28 822 949	100	30 248 939	100	30 248 939	100	30 248 939	100
85153 - Przeciwdziałanie narkomanii	2	0	0,00	0	0,00	0	0,00	0	0,00	0	0,00	0	0,00	0	0,00
85154 - Przeciwdziałanie alkoholizmowi	3	0	0,00	0	0,00	0	0,00	0	0,00	0	0,00	0	0,00	0	0,00
85201 - Placówki opiekuńczo-wychowawcze	4	0	0,00	0	0,00	0	0,00	0	0,00	0	0,00	0	0,00	0	0,00
85202 - Domy pomocy społecznej	5	0	0,00	0	0,00	0	0,00	0	0,00	0	0,00	0	0,00	0	0,00

85203 - Ośrodki Wsparcia	6	2 083 158	17,14	1 996 429	7,57	2 083 018	7,70	2 190 510	7,60	2 135 541	7,06	2 135 541	7,06	2 135 541	7,06
85204 - Rodziny zastępcze	7	0	0,00	0	0,00	0	0,00	0	0,00	0	0,00	0	0,00	0	0,00
85205 - Przeciwdziałanie przemocy w rodzinie	8	0	0,00	0	0,00	0	0,00	0	0,00	9 490	0,03	44 585	0,15	44 585	0,15
85206 - Wspieranie rodziny (m.in. asystenci rodziny i rodziny wspierające)	9	0	0,00	122 379	0,46	315 761	1,17	599 308	2,08	769 356	2,54	769 356	2,54	769 356	2,54
85212 - Świadczenia rodzinne, świadczenie z funduszu alimentacyjnego oraz składki na ubezpieczenia emerytalne i rentowe z ubezpieczenia społecznego	10	162 778	1,34	11 951 182	43,35	12 140 082	44,87	12 317 734	42,74	12 586 785	41,61	12 586 785	41,61	12 586 785	41,61
85213 - Składki na ubezpieczenie zdrowotne opłacane za osoby pobierające niektóre świadczenia z pomocy społecznej, niektóre świadczenia rodzinne oraz za osoby uczestniczące w zajęciach centrum integracji społecznej	11	50 336	0,41	104 189	0,40	121 855	0,45	130 099	0,45	175 261	0,58	175 261	0,58	175 261	0,58
85214 - Zasiłki i pomoc w naturze oraz składki na ubezpieczenia emerytalne i rentowe	12	3 792 508	31,21	4 625 373	17,55	5 890 779	21,77	5 998 448	20,81	6 275 871	20,75	6 275 871	20,75	6 275 871	20,75
85215 - Dodatki mieszkaniowe	13	0	0,00	0	0,00	0	0,00	0	0,00	0	0,00	0	0,00	0	0,00
85216 - Zasiłki stałe	14	573 988	4,72	685 441	2,60	879 557	3,25	1 026 286	3,56	1 193 505	3,95	1 193 505	3,95	1 193 505	3,95
85219 - Ośrodek Pomocy Społecznej	15	2 606 000	21,45	2 875 591	10,91	2 915 224	10,77	3 248 258	11,27	3 556 141	11,76	3 521 046	11,64	3 521 046	11,64
85220 - Specjalistyczne poradnictwo, mieszkania chronione i ośrodki interwencji kryzysowej	16	318 460	2,62	374 981	1,42	411 910	1,52	433 610	1,50	480 921	1,59	480 921	1,59	480 921	1,59
85228 - Usługi opiekuńcze i specjalistyczne usługi opiekuńcze	17	1 182 060	9,73	1 135 728	4,31	1 130 821	4,18	1 197 996	4,16	1 244 280	4,11	1 244 280	4,11	1 244 280	4,11
85231 - Pomoc dla cudzoziemców	18	0	0,00	0	0,00	0	0,00	0	0,00	0	0,00	0	0,00	0	0,00
85232 - Centra Integracji Społecznej	19	0	0,00	0	0,00	0	0,00	0	0,00	0	0,00	0	0,00	0	0,00
85278 - Usuwanie skutków klęsk żywiołowych	20	129 290	1,06	830 982	3,15	0	0,00	0	0,00	0	0,00	0	0,00	0	0,00
85295 - Pozostała działalność W tym: - klub integracji społecznej, - warsztat terapii zajęciowej, - prace społecznie użyteczne, - program „Pomoc państwa w zakresie dożywiania” - wkład własny gminy	21	1 253 206	10,31	1 653 800	6,27	1 168 520	4,32	1 204 083	4,18	1 412 332	4,67	1 412 332	4,67	1 412 332	4,67

85305 - Żłobki	22	0	0,00	0	0,00	0	0,00	0	0,00	0	0,00	0	0,00	0	0,00
85306 - Kluby dziecięce	23	0	0,00	0	0,00	0	0,00	0	0,00	0	0,00	0	0,00	0	0,00
85307 - Dzienni opiekunowie	24	0	0,00	0	0,00	0	0,00	0	0,00	0	0,00	0	0,00	0	0,00
85311 - Rehabilitacja zawodowa i społeczna osób niepełnosprawnych	25	0	0,00	0	0,00	0	0,00	0	0,00	0	0,00	0	0,00	0	0,00
85321 - Zespoły orzekania o niepełnosprawności	26	0	0,00	0	0,00	0	0,00	0	0,00	0	0,00	0	0,00	0	0,00
85324 - Państwowy Fundusz Rehabilitacji Osób Niepełnosprawnych	27	0	0,00	0	0,00	0	0,00	0	0,00	0	0,00	0	0,00	0	0,00
85395 - Pozostała działalność w zakresie polityki społecznej	28	0	0,00	0	0,00	0	0,00	0	0,00	0	0,00	0	0,00	0	0,00
85415 - Pomoc materialna dla uczniów	29	0	0,00	0	0,00	0	0,00	476 617	1,65	409 456	1,35	409 456	1,35	409 456	1,35

\* procentowy udział w wydatkach ogółem

## 11. Wnioski końcowe

Ocena zasobów pomocy społecznej stanowi dokument dostosowany do specyfiki zadań i celów w obszarze szeroko rozumianej polityki społecznej. Analiza zasobów służy jednocześnie ocenie efektywności systemu pomocy społecznej na tle lokalnej sytuacji społecznej i demograficznej oraz pozwala na wytyczenie lokalnych kierunków zmian i projektowanie rozwiązań wyrównujących różnice w obszarze polityki społecznej.

Przedstawione w ocenie zasobów pomocy społecznej dane ukazują wyzwania stawiane przed realizatorami działań z zakresu pomocy społecznej. Powodzenie działań pomocy społecznej jest w dużej mierze współzależne od wyników podejmowanych działań w innych obszarach polityki społecznej.

Przy planowaniu budżetu na zadania z zakresu pomocy społecznej na następny rok, należy wziąć pod uwagę poniższe kwestie.

1. Z analizy danych wynika, że z roku na rok w Gminie będzie ulegała zmniejszeniu liczba mieszkańców, pogorszy się struktura wiekowa i nastąpi wzrost wielkości populacji ludności w wieku poprodukcyjnym. Takie prognozy ukierunkowują cele strategiczne w pomocy społecznej na szeroko rozumianą pomoc osobom w podeszłym wieku, a przede wszystkim zabezpieczenie środków finansowych na utrzymanie osób starszych



w domach pomocy społecznej, utrzymanie mieszkań chronionych, zabezpieczenie usług opiekuńczych oraz pobytu w dziennych ośrodkach wsparcia dla seniorów. Należy dodać, że wzrost średniomiesięcznego kosztu utrzymania mieszkańca w domach pomocy społecznej jest nieproporcjonalny do wzrostu emerytur. Sukcesywny wzrost liczby osób kierowanych i umieszczanych w domach pomocy społecznej oraz coroczny wzrost średnich kosztów utrzymania mieszkańców w domach pomocy wpływa na wzrost wydatków Gminy na realizację tego zadania i powoduje konieczność planowania wzrostu wydatków na pomoc społeczną w tym zakresie. Kierowanie osób do zakładów opiekuńczo-leczniczych, będących placówkami służby zdrowia, jest jedynie doraźnym rozwiązaniem dla osób wymagających pielęgnacji czy doraźnej pomocy, a nie całodobowej opieki.

2. Rośnie liczba osób korzystających z pomocy w formie zasiłku stałego, dlatego wskazane jest zabezpieczenie środków finansowych na realizację tego zadania pomocy społecznej.
3. Potrzeba zapewnienia opieki dzieciom i młodzieży pozbawionym opieki rodzicielskiej uzasadnia konieczność zatrudnienia kolejnych asystentów rodziny. Nadal niepokojąca jest liczba rodzin niewydolnych wychowawczo, w których małoletni są pozostawieni w środowiskach problemowych, gdzie narażone jest ich życie i zdrowie, a także prawidłowe funkcjonowanie w dorosłym życiu. Niepokojący jest fakt, że problem bezradności w sprawach opiekuńczo-wychowawczych dotyczy w znacznej części młodych, niezaradnych życiowo matek, wywodzących się z rodzin dysfunkcyjnych, które nie mając dobrych wzorców z własnych rodzin, wchodzą w kolejne, nietrwale związki. Takie rodziny muszą zostać objęte wsparciem asystentów rodziny, bowiem pozostawienie rodzin bez pomocy może skutkować odbieraniem dzieci z rodzin biologicznych i umieszczaniem w pieczy zastępczej. Zadania te (zatrudnianie kolejnych asystentów rodziny, współfinansowania pobytu dziecka w pieczy zastępczej) wiązać się będą ze wzrostem wydatków na kadre oraz opłatę pobytu dzieci w pieczy zastępczej.
4. Umożliwienie osobom i rodzinom zagrożonym wykluczeniem społecznym – przy pomocy zewnętrznych środków finansowych – udziału w projektach w ramach Europejskiego Funduszu Społecznego oraz w programach i konkursach finansowanych z budżetu państwa.
5. Należy promować i wspierać działalność stworzonych na terenie Gminy centrów integracji społecznej oraz wspierać organizacje pozarządowe i osoby marginalizowane – chętne do zakładania spółdzielni socjalnych – w ich działaniach. W celu zwiększenia liczby instytucji

rekomenduje się prowadzenie akcji informacyjnych, doradczych, promocyjnych oraz szkoleń w zakresie tworzenia i funkcjonowania podmiotów ekonomii społecznej.

6. Istnieje potrzeba, aby kłaść nacisk na promocję i rozwój organizacji pozarządowych w Gminie, co może przyczynić się do wzrostu aktywności w zakresie powstawania nowych organizacji pozarządowych i rozwoju już istniejących. Tut. Ośrodek ze względu na godziny pracy i obsadę kadrową nie jest w stanie zapewnić usług opiekuńczych w godzinach popołudniowych i w weekendy. Ponadto, często ilość przyznanych godzin jest niewystarczająca w stosunku do potrzeb klientów. Rozwiązaniem umożliwiającym funkcjonowanie mieszkańców Gminy w środowisku bez konieczności ubiegania się o miejsce w domu pomocy społecznej, jest istnienie organizacji, które zajęłyby się świadczeniem usług opiekuńczych w w/w zakresie, uzupełniających pomoc Miejskiego Ośrodka Pomocy Społecznej w Kędzierzynie-Koźlu.
7. Należy dokonywać stopniowych zmian w sposobie organizacji pomocy społecznej i odchodzić od tzw. działań interwencyjnych na rzecz prowadzenia działań profilaktycznych.
8. Dla ograniczania obszarów ubóstwa wskazany jest rozwój form zatrudnienia takich jak: prace społecznie użyteczne, interwencyjne czy roboty publiczne. Gmina powinna wspierać w większym zakresie osoby pozostające bez zatrudnienia oraz tworzyć miejsca pracy dla osób bezrobotnych.
9. Jednym z obowiązków Gminy jest rozwijanie gminnego zasobu mieszkaniowego. Nadal stosunkowo duża liczba osób oczekuje na mieszkanie socjalne, dlatego należy rozważyć budowę nowego obiektu tego typu.
10. Ze względu na położenie Gminy, w budżecie Gminy należy zabezpieczać środki na wypłatę zasiłków celowych w związku ze zdarzeniem losowym – ewentualną powodzią.
11. Należy zwiększyć społeczne zaangażowanie mieszkańców Gminy we wszystkich obszarach życia społecznego oraz promować i stwarzać warunki dla systematycznego i trwałego rozwoju wolontariatu. Jest to przestrzeń dla seniorów mających czas wolny, młodzieży, innych działaczy społecznych. W związku z tym rekomenduje się zadania związane z promocją wolontariatu i udzielaniem wsparcia podmiotom pozarządowym podejmującym programy mające na celu aktywizację różnych grup demograficznych.
12. Należy kontynuować działania zmierzające do poprawy w dostępie do instytucji opieki nad małym dzieckiem. Należy tworzyć w Gminie przyjazne warunki do powstawania żłobków i kolejnych innych form opieki nad dziećmi do lat 3 w Gminie, bowiem w obecnym stanie rzeczy istniejące placówki (mimo powstania 2 kolejnych) nie zabezpieczają potrzeb

wszystkich dzieci (ciągle jest zbyt mała liczba miejsc w placówkach w stosunku do zainteresowanych).

13. Dla skutecznego działania konieczne jest zapewnienie sprawnego przepływu informacji, upowszechnianie „dobrych praktyk” i umożliwienie wymiany doświadczeń pomiędzy instytucjami i podmiotami działającymi w obszarze pomocy społecznej i aktywnej integracji w regionie.
14. Istnieje konieczność zwiększenia powierzchni lokalowej Miejskiego Ośrodka Pomocy Społecznej w Kędzierzynie-Koźlu poprzez zwiększenie ilości zajmowanych pomieszczeń, zakup niezbędnego wyposażenia i mebli, celem umożliwienia prawidłowej realizacji zadań.

Oceniając wystarczalność zasobów pomocy społecznej w Gminie Kędzierzyn-Koźle pod kątem istniejących potrzeb i problemów społecznych należy stwierdzić, że pozostają one na poziomie dobrym. Jednakże wymiar występujących problemów społecznych ukazuje konieczność stopniowego zwiększania środków na realizację nałożonych ustawowo zadań w obszarze pomocy społecznej oraz wspierania rodziny i pieczy zastępczej, a także dalszy rozwój działań ukierunkowanych na przeciwdziałanie negatywnym zjawiskom społecznym, które mogą wystąpić w przyszłości. Nakładanie dodatkowych zadań i obowiązków na Gminę oraz podejmowanie nowych inicjatyw w zakresie rozwiązywania problemów społecznych, które są niezbędne, aby instytucja pomocy społecznej była skuteczna, efektywna i nowoczesna, wymagać będzie dodatkowych nakładów finansowych nie tylko na realizację zadań ustawowych, ale również na zatrudnienie dodatkowej kadry w celu prawidłowego funkcjonowania Miejskiego Ośrodka Pomocy Społecznej w Kędzierzynie-Koźlu.

**Opracował:**

**Zatwierdził:**

.....

.....