



***OCENA ZASOBÓW
POMOCY SPOŁECZNEJ
DLA GMINY
KĘDZIERZYN-KOŹLE
ZA 2016 ROK***

Kędzierzyn-Koźle 2017



SPIS TREŚCI

1. Wprowadzenie	3
2. Dane o sytuacji demograficznej i społecznej	4
Dane o sytuacji demograficznej i społecznej (stan na 31.XII)	8
3. Dane o korzystających z pomocy i wsparcia	11
Dane o korzystających z pomocy i wsparcia (w całym okresie sprawozdawczym)	16
3.1. GMINA – ZADANIA OPS ORAZ MOPS, MOPR	20
Gmina – zadania OPS oraz MOPS, MOPR (w całym okresie sprawozdawczym)	21
4. Inne rodzaje pomocy i świadczeń	25
Inne rodzaje pomocy i świadczeń	27
5. Zasoby instytucjonalne pomocy i wsparcia	30
Zasoby instytucjonalne pomocy i wsparcia	31
Zasoby instytucjonalne pomocy i wsparcia (c.d.)	33
Inne instytucje pomocy i wsparcia	38
6. Kadra jednostki organizacyjnej pomocy społecznej	39
Kadra jednostki organizacyjnej pomocy społecznej (w osobach, stan na 31.XII)	39
6.1. ZATRUDNIENIE POMOCNICZE W JEDNOSTCE ORGANIZACYJNEJ POMOCY SPOŁECZNEJ	40
Zatrudnienie pomocnicze w jednostce organizacyjnej pomocy społecznej (w osobach, w ciągu danego roku)	40
6.2. ZESPOŁY PRACY SOCJALNEJ I INTEGRACJI SPOŁECZNEJ W JEDNOSTCE POMOCY SPOŁECZNEJ	41
Zespoły pracy socjalnej i integracji społecznej w jednostce pomocy społecznej (w osobach, w ciągu danego roku)	41
7. Środki finansowe na wydatki w pomocy społecznej i innych obszarach polityki społecznej w budżecie jednostki samorządu terytorialnego	41
Środki finansowe na wydatki w pomocy społecznej i innych obszarach polityki społecznej w budżecie jednostki samorządu terytorialnego (zadania własne i zlecone)	41
8. Aktywność projektowo-konkursowa jednostki organizacyjnej pomocy społecznej	44
Aktywność projektowo-konkursowa jednostki organizacyjnej pomocy społecznej (w całym okresie sprawozdawczym)	44
9. Współpraca z organizacjami pozarządowymi - zadania zlecone w obszarze pomocy i wsparcia	46
Współpraca z organizacjami pozarządowymi - zadania zlecone w obszarze pomocy i wsparcia (w całym okresie sprawozdawczym)	46
10. Wskaźniki oceny zasobów pomocy społecznej	48
10.1. KADRA PRACOWNIKÓW SOCJALNYCH	48
Wskaźnik wykształcenia pracowników socjalnych – gmina	48
Wskaźnik profesjonalizacji kadry – gmina	48
Wskaźnik specjalizacji pracowników socjalnych I – gmina	49
Wskaźnik specjalizacji pracowników socjalnych II – gmina	49
Wskaźnik wolontariatu – gmina	50
Wskaźnik dostępności kadry pracy socjalnej I – gmina i miasto na prawach powiatu	51
Wskaźnik dostępności kadry pracy socjalnej II – gmina i miasto na prawach powiatu	51
Wskaźnik dostępności kadry pracy socjalnej V	51

10.2.	KOSZTY	52
	Wskaźnik wydatków na utrzymanie jednostki – gmina	52
10.3.	OSOBY I RODZINY KORZYSTAJĄCE Z POMOCY I WSPARCIA	52
	Wskaźnik deprivacji lokalnej – gmina i miasto na prawach powiatu	52
	Wskaźnik długotrwale korzystających z pomocy – gmina i miasto na prawach powiatu	53
	Wskaźnik pomocy pieniężnej – gmina	53
	Wskaźnik pomocy niepieniężnej – gmina	54
10.4.	POWODY PRZYZNANIA POMOCY	54
	Struktura rodzin, którym przyznano pomoc według powodów przyznania pomocy – gmina	54
	Wskaźnik pomocy z powodu bezdomności – gmina i miasto na prawach powiatu	55
10.5.	POMOC W FORMIE ŚWIADCZEŃ	55
	Wskaźnik zasiłku stałego – gmina i miasto na prawach powiatu	55
	Wskaźnik zasiłku okresowego – gmina i miasto na prawach powiatu	56
	Wskaźnik zasiłku celowego – gmina i miasto na prawach powiatu	56
10.6.	POMOC W FORMIE USŁUG	57
	Wskaźnik korzystających z usług opiekuńczych i specjalistycznych usług opiekuńczych realizowanych w ramach zadań własnych – gmina i miasto na prawach powiatu	57
	Wskaźnik kontraktu socjalnego – gmina	57
	Wskaźnik reintegracji społeczno-zawodowej – gmina i miasto na prawach powiatu	57
10.7.	POMOC INSTYTUCJONALNA	58
	Wskaźnik zaspokojenia potrzeb miejsc w domach pomocy społecznej – gmina	58
	Wskaźnik zaspokojenia potrzeb miejsc w środowiskowych domach samopomocy – gmina	58
	Wskaźnik zaspokojenia potrzeb miejsc w mieszkaniach chronionych – gmina	59
10.8.	ODMOWY POMOCY I WSPARCIA (tylko w zakresie zagadnień związanych z pomocą społeczną)	59
	Wskaźnik odmów – gmina i miasto na prawach powiatu	59
	Wskaźnik odmów z powodu nie spełnienia kryterium dochodowego – gmina i miasto na prawach powiatu	60
	Wskaźnik odmów z powodu braku środków – gmina i miasto na prawach powiatu	60
10.9.	BUDŻET POLITYKI SPOŁECZNEJ	61
	Struktura wydatków na zadania realizowane w ramach polityki społecznej (działy) – gmina	61
	Struktura wydatków na zadania realizowane w ramach polityki społecznej (rozdziały) – gmina	61
	Struktura wydatków na zadania realizowane w ramach polityki społecznej (działy) – w budżecie OPS/PCPR – gmina	63
	Struktura wydatków na zadania realizowane w ramach polityki społecznej – w budżecie OPS/PCPR (rozdziały) – gmina	64
11.	Wnioski końcowe	66

1. Wprowadzenie

Niniejsze opracowanie stanowi realizację zapisów ustawy z dnia 12 marca 2004 roku o pomocy społecznej (Dz. U. z 2016 roku, poz. 930 z późn. zm.) dotyczących obowiązku przygotowania przez gminy, powiaty i samorząd województwa oceny zasobów pomocy społecznej (OZPS). Zapisy dotyczące realizacji tego zadania ujęto w art. 16a i art. 17 ust. 1 pkt 2 ustawy o pomocy społecznej.

W art. 16a cytowanej ustawy czytamy:

1. *Gmina, powiat i samorząd województwa przygotowują ocenę zasobów pomocy społecznej w oparciu o analizę lokalnej sytuacji społecznej i demograficznej.*
2. *Zasoby, o których mowa w ust. 1, obejmują w szczególności infrastrukturę, kadre, organizacje pozarządowe i nakłady finansowe na zadania pomocy społecznej bez względu na podmiot je finansujący i realizujący.*
3. *Ocena, o której mowa w ust. 1, obejmuje osoby i rodziny korzystające z pomocy społecznej, rodzaje ich problemów oraz ich rozkład ilościowy.*
4. *Organ wykonawczy jednostki samorządu terytorialnego przedstawia co roku do dnia 30 kwietnia odpowiednio radzie gminy, radzie powiatu, a do dnia 30 czerwca sejmikowi województwa właściwej jednostki samorządu terytorialnego ocenę, o której mowa w ust. 1. Ocena wraz z rekomendacjami jest podstawą do planowania budżetu na rok następny.*

Obowiązek sporządzania corocznej OZPS został ustawowo nałożony na gminę, powiat, samorząd województwa, jednak w sposób bezpośredni jest on realizowany przez ośrodki pomocy społecznej, powiatowe centra pomocy rodzinie i regionalne ośrodki polityki społecznej.

Narzędzie zostało po raz pierwszy użyte wiosną 2012 roku w trakcie oceny zasobów pomocy społecznej za rok 2011. Od 2012 roku formularze sprawozdawcze poddawane są ciągłej ocenie i modyfikacji, celem dostosowania narzędzia do sprawozdawczości dotyczącej pomocy społecznej w województwach wynikających z ustawy o pomocy społecznej oraz innych ustaw, które nakładają na samorządy realizację zadań dotyczących wsparcia społecznego i rodzinnego mieszkańców regionu.

OZPS przygotowana jest na podstawie wzoru opracowanego przez Instytut Rozwoju Służb Społecznych na zlecenie Ministerstwa Rodziny, Pracy i Polityki Społecznej. Jako zadanie wprowadzone do ustawy o pomocy społecznej nowelizacją z 2011 roku, zastąpiła przygotowywany przez jednostki samorządu terytorialnego bilans potrzeb pomocy społecznej. Ocena jest materiałem poglądowym mającym ułatwić podejmowanie decyzji związanych z planowaniem budżetu w kolejnym okresie. Wypełnianie i przekazywanie sprawozdania odbywa się poprzez Centralną

Aplikację Statystyczną (CAS). Formularz jest przekazywany do regionalnych ośrodków polityki społecznej bez względu na fakt przyjęcia OZPS i rekomendacji przez radę gminy, radę powiatu lub radę miasta na prawach powiatu.

Formularz OZPS zawiera część tabelaryczną i opisową. Sprawozdanie sporządzają pracownicy Miejskiego Ośrodka Pomocy Społecznej w Kędzierzynie-Koźlu.

W formularzu OZPS prezentowane dane dotyczą 4- lub 5-cio letniego okresu analizy: dwóch lat przed rokiem oceny, roku, za który przeprowadza się ocenę oraz kolejnego roku lub dwóch lat. W porównaniu z OZPS sporządzaną za rok poprzedni następuje przesunięcie danych o jedną kolumnę w lewo. „Rok oceny” zasilony zostaje nowymi danymi z odpowiednich sprawozdań lub powinien być wypełniony „własnymi danymi”. W przypadku zmiany definicji, interpretacji danych dla roku oceny w stosunku do lat poprzednich, dane za lata poprzednie można skorygować.

Określenie „Rok oceny” oznacza rok 2016, „Prognoza rok po ocenie” zawiera informacje dotyczące roku 2017, natomiast „Prognoza dwa lata po ocenie” zawiera informacje dotyczące 2018 roku.

Materiały i dane zawarte w opracowaniu pochodzą ze sprawozdawczości resortowej Miejskiego Ośrodka Pomocy Społecznej w Kędzierzynie-Koźlu, a także innych podmiotów tworzących zasoby instytucjonalne pomocy społecznej w Gminie Kędzierzyn-Koźle.

Przy charakteryzowaniu Gminy Kędzierzyn-Koźle korzystano z opisów zawartych w Gminnej Strategii Rozwiązywania Problemów Społecznych na lata 2009-2015 oraz Gminnej Strategii Rozwiązywania Problemów Społecznych na lata 2016-2020 w Kędzierzynie-Koźlu.

2. Dane o sytuacji demograficznej i społecznej

Gmina Kędzierzyn-Koźle położona jest w południowo-wschodniej części województwa opolskiego, w środkowej części mezoregionu fizycznogeograficznego Kotliny Raciborskiej. Mezoregion ten jest najbardziej na południowy wschód wysuniętą częścią makroregionu Niziny Śląskiej. Zajmuje obszar ponad 12 tys. ha, z czego 45% zajmują lasy. Pod względem rozległości zajmowanych terenów w województwie Gmina znajduje się na pierwszym miejscu. Lokalizacja na granicy województw dolnośląskiego i śląskiego, w pobliżu autostrady A4 oraz na trasie międzynarodowej magistrali kolejowej wschód-zachód czyni z miasta prężnie działający ośrodek gospodarczy. Połączenie wodne z Europą Zachodnią i Zagłębiem Górnośląskim jest zapewnione poprzez usytuowanie nad rzeką Odrą oraz Kanałem Gliwickim. Charakterystyczny jest tutaj dobrze rozwinięty przemysł chemiczny, posiadający własne zaplecze naukowo-techniczne. Przekształcenia w dwóch największych zakładach przemysłowych, tj. Blachownia Holding S.A. i Zakładach Azotowych Kędzierzyn S.A., doprowadziły do uracjonalnienia lokalnego rynku pracy, a także

powstania nisz rynkowych wypełnianych przez miejscowych i zewnętrznych inwestorów prywatnych. Na terenie Gminy znajduje się prawie 7 tys. podmiotów gospodarczych.

Umiejscowienie Kędzierzyna-Koźła na mapie województwa opolskiego



Źródło: Strona internetowa <https://pl.wikipedia.org>

Umiejscowienie Kędzierzyna-Koźła na mapie Polski

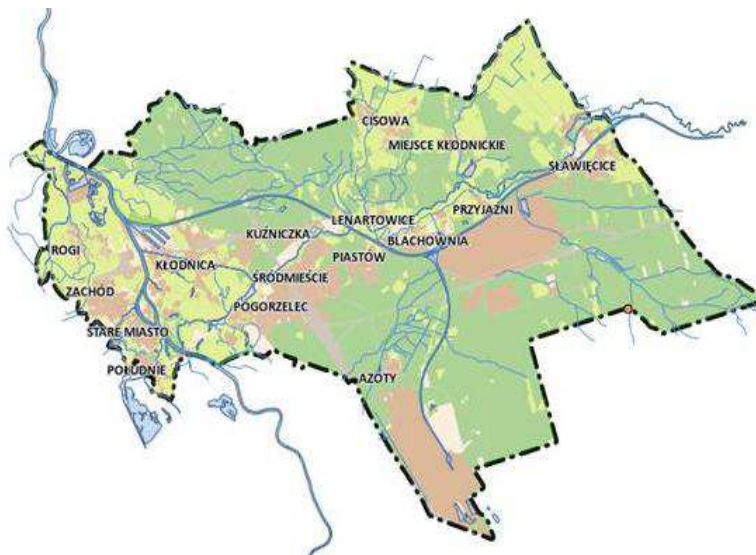


Źródło: Strona internetowa <http://www.poland24h.pl/atrakcje/Kedzierzyn-Kozle-1076,8.html>

Miasto Kędzierzyn-Koźle powstało w 1975 roku z połączenia czterech osobnych organizmów administracyjnych: Koźła, Kłodnicy, Kędzierzyna i Sławięc. Na skutek reformy administracyjnej przeprowadzonej w 1999 roku stało się miastem powiatowym i pełni funkcję ośrodka administracyjnego. Ponadto składa się z 16 osiedli: Śródmieście, Pogorzelec, Kuźniczka,

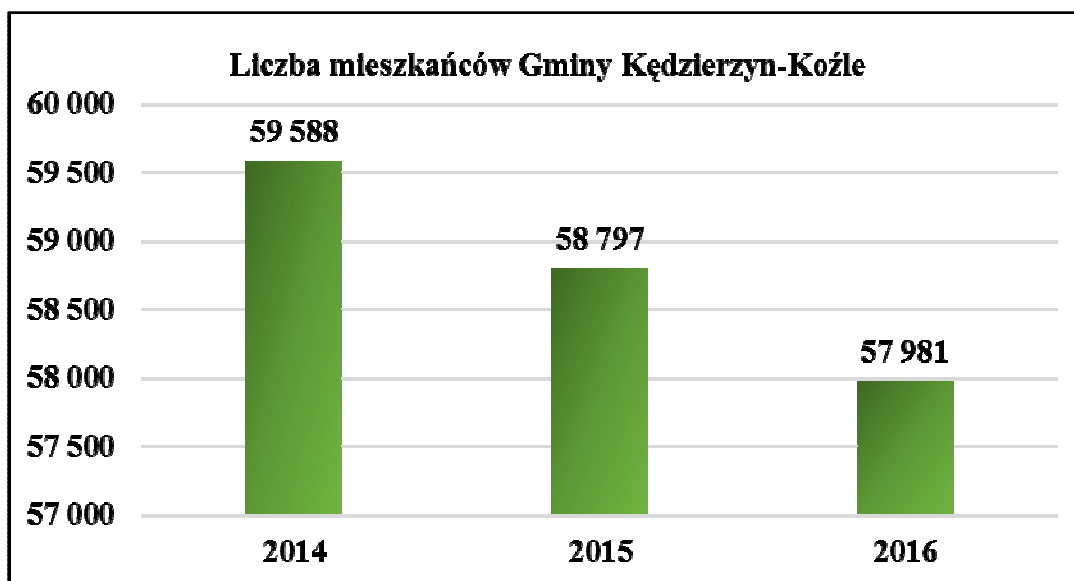
Piastów, Blachownia, Lenartowice, Kłodnica, Rogi, Zachód, Południe, Przyjaźni, Cisowa, Sławiećce, Miejsce Kłodnickie, Stare Miasto, Azoty.

Mapa Gminy Kędzierzyn-Koźle z uwzględnieniem osiedli



Źródło: Strona internetowa <http://e-kedzierzynkozle.pl/>

Łączna liczba mieszkańców Gminy w 2016 roku wg danych Banku Danych Lokalnych Głównego Urzędu Statystycznego wynosiła 62399. Natomiast według danych uzyskanych z Urzędu Miasta Kędzierzyn-Koźle Wydziału Spraw Obywatelskich liczba mieszkańców w w/w roku wynosiła 57981. Kobiety w 2016 roku stanowiły 52,66% (30530) liczby mieszkańców a mężczyźni 47,34% (27451).



Źródło: opracowanie własne na podstawie danych z Urzędu Miasta Kędzierzyn-Koźle

Liczba osób bezrobotnych, zarejestrowanych w Powiatowym Urzędzie Pracy w Kędzierzynie-Koźlu w 2016 roku zmalała w stosunku do roku poprzedniego o prawie 472 osoby, przy czym pomiędzy rokiem 2014 a 2015 zmalała o 200 osób. Liczba osób długotrwale bezrobotnych, czyli pozostających bez pracy przez okres co najmniej 12 miesięcy w ciągu ostatnich 24 miesięcy również zmniejszyła się. Corocznie maleje również liczba osób bezrobotnych z prawem do zasiłku.

Liczba mieszkań komunalnych w zasobie Gminy w 2016 roku wyniosła 2590, a liczba złożonych wniosków na mieszkanie komunalne wyniosła 168 (o 127 mniej niż w roku 2015). W ubiegłym roku Gmina dysponowała lokalami socjalnymi w liczbie 503, natomiast 487 osób znajdowało się na liście osób oczekujących na przydział mieszkania socjalnego (o 42 więcej niż w roku 2015).

Na terenie Gminy funkcjonuje 20 przedszkoli (przedszkola wraz z oddziałami przedszkolnymi przy szkołach) z 1739 miejscami. Liczba miejsc w placówkach, w stosunku do roku poprzedniego wzrosła o 75 i jest wystarczająca do przyjęcia wszystkich dzieci. Odmienna sytuacja jest w żłobkach (zaliczono tu również kluby dziecięce i oddziały żłobkowe w przedszkolach), których na terenie Gminy jest obecnie 8. Dysponują one 377 miejscami (o 5 mniej niż w 2015 roku), jednak ilość miejsc jest nadal niewystarczająca dla zapewnienia w 2016 roku opieki dla 22 dzieci w wieku do lat 3.

W Kędzierzynie-Koźlu w 2016 roku funkcjonowało 19 świetlic i klubów dla dzieci i młodzieży, z czego 15 świetlic działało przy szkołach a 4 placówki wsparcia dziennego prowadzone były przez organizacje pożytku publicznego. Były to:

- świetlica socjoterapeutyczna „Arka” (prowadzona przez Koło Stowarzyszenia Rodzin Katolickich Diecezji Opolskiej przy Parafii Ducha Św. i NMP Matki Kościoła),
- świetlica socjoterapeutyczna „Betania” (prowadzona przez Katolickie Centrum Pomocy Rodzinie),
- świetlica socjoterapeutyczna „Brzdąc” (prowadzona przez Stowarzyszenie Pomocy Dzieciom),
- klub młodzieżowy „MCA Brzdąc” (działający w ramach Gminnego Programu Profilaktyki i Rozwiązywania Problemów Alkoholowych i Narkotykowych).

Na terenie Gminy nadal nie funkcjonuje hospicjum, jednakże trwają prace nad jego uruchomieniem w budynku przy ul. Szymanowskiego 33 w Kędzierzynie-Koźlu. Ponadto w czerwcu 2016 r. w ramach umowy zawartej z Caritas Diecezji Opolskiej dla mieszkańców Gminy Kędzierzyn-Koźle uruchomiono hospicjum domowe/domową opiekę paliatywną, która obejmuje:

- całodobowy dostęp przez 7 dni w tygodniu do świadczeń opieki zdrowotnej udzielanych przez lekarza, porady lekarskie w zależności od potrzeb, nie rzadziej niż 2 razy w miesiącu,
- całodobowy dostęp przez 7 dni w tygodniu do świadczeń opieki zdrowotnej udzielanych przez pielęgniarkę, wizyty pielęgniarskie w zależności od potrzeb, nie rzadziej niż 2 razy w tygodniu,
- porady lub wizyty fizjoterapeuty, psychologa ustalane indywidualnie przez lekarza.

2. DANE O SYTUACJI DEMOGRAFICZNEJ i SPOŁECZNEJ (stan na 31.XII)

DANE O SYTUACJI DEMOGRAFICZNEJ i SPOŁECZNEJ (stan na 31.XII)

- wiersz nr od 1 do 9 (MIESZKAŃCY w osobach) – dane zasilane są na podstawie publikowanych danych w Banku Danych Lokalnych GUS, wg stanu na dzień 31 grudnia. Liczba mieszkańców w latach 2014-2015 uzyskana z Urzędu Miasta Kędzierzyn-Koźle Wydziału Spraw Obywatelskich jest inna; liczby te stanowiły podstawę do analizowania danych.
- wiersz nr 10 (Bezrobotni ogółem) – wykazana prognoza na lata 2017-2018 odpowiada danym z kolumny „Rok oceny”.
- wiersz nr 11 (Bezrobotni długotrwale ogółem) – wykazana prognoza na lata 2017-2018 odpowiada danym z kolumny „Rok oceny”.
- wiersz nr 12 (Bezrobotni ogółem z prawem do zasiłku) – wykazana prognoza na lata 2017-2018 odpowiada danym z kolumny „Rok oceny”.
- wiersz nr 14 (Liczba wniosków złożonych na mieszkanie komunalne z zasobów gminy) – wykazana prognoza na lata 2017-2018 odpowiada danym z kolumny „Rok oceny”.
- wiersz nr 16 (Liczba oczekujących na mieszkanie socjalne) – wykazana prognoza na lata 2017-2018 odpowiada danym z kolumny „Rok oceny”.
- wiersz nr 17 (Liczba wyroków eksmisyjnych bez wskazania lokalu socjalnego) – wykazana prognoza na lata 2017-2018 odpowiada danym z kolumny „Rok oceny”.
- wiersz nr 18 (Liczba żłobków – żłobki, kluby dziecięce, oddziały żłobkowe w przedszkolach) – wykazana prognoza na lata 2017-2018 odpowiada danym z kolumny „Rok oceny”.
- wiersz nr 21 (Liczba dzieci, którym nie przyznano miejsc w żłobku – żłobek, klub dziecięcy, oddziały żłobkowe w przedszkolach) – zgodnie z objaśnieniami do OZPS w przypadku braku możliwości oszacowania wielkości liczbowych dla prognozy należy wpisać liczby odpowiadające danym z kolumny „Rok oceny”.
- wiersz nr 22 (Brak wolnych miejsc – Powody nie przyznania miejsca w żłobku) – zgodnie z objaśnieniami do OZPS w przypadku braku możliwości oszacowania wielkości liczbowych dla prognozy należy wpisać liczby odpowiadające danym z kolumny „Rok oceny”.

WYSZCZEGÓLNIENIE		Lata poprzednie		Rok oceny	PROGNOZA*	
		Rok 2014	Rok 2015		Rok po ocenie	Dwa lata po ocenie
MIESZKAŃCY (w osobach)						
Ogółem	1	63 194	62 840	62 399	62 399	62 399
KOBIETY						
Ogółem	2	32 750	32 559	32 289	32 289	32 289
Wiek 0-17	3	4 728	4 638	4 523	4 523	4 523
Wiek 18-59	4	18 974	18 706	18 355	18 355	18 355
Wiek 60 lat i więcej	5	9 048	9 215	9 411	9 411	9 411
MĘŻCZYŹNI						
Ogółem	6	30 444	30 281	30 110	30 110	30 110
Wiek 0-17	7	5 117	5 044	4 965	4 965	4 965
Wiek 18-64	8	21 075	20 802	20 594	20 594	20 594
Wiek 65 lat i więcej	9	4 252	4 435	4 551	4 551	4 551
RYNEK PRACY						
Bezrobotni ogółem	10	4 099	3 921	3 449	3 449	3 449
Bezrobotni długotrwale ogółem	11	2 410	2 223	2 044	2 044	2 044
Bezrobotni ogółem z prawem do zasiłku	12	388	342	290	290	290
INFRASTRUKTURA SPOŁECZNA						
Liczba mieszkań komunalnych	13	2 682	2 648	2 590	2 534	2 492

w zasobie gminy						
Liczba wniosków złożonych na mieszkanie komunalne z zasobów gminy	14	310	295	168	168	168
w tym z wiersza 13:						
Liczba mieszkań socjalnych (lokali)	15	405	450	503	503	503
Liczba oczekujących na mieszkanie socjalne	16	405	445	487	487	487
Liczba wyroków eksmisyjnych bez wskazania lokalu socjalnego	17	22	24	27	27	27
Liczba żłobków (żłobki, kluby dziecięce, oddziały żłobkowe w przedszkolach)	18	6	8	8	8	8
Liczba opiekunów dziennych do dzieci	19	12	12	0	0	0
Liczba miejsc w żłobkach (żłobki, kluby dziecięce, oddziały żłobkowe w przedszkolach)	20	290	382	377	382	377
Liczba dzieci, którym nie przyznano miejsc w żłobku (żłobek, klub dziecięcy, oddziały żłobkowe w przedszkolach)	21	71	47	22	22	22
Powody nie przyznania miejsca w żłobku						
brak wolnych miejsc	22	71	47	22	22	22
brak żłobków	23	0	0	0	0	0
brak lokalizacji na żłobki	24	0	0	0	0	0
brak możliwości technicznych / lokalowych aby zwiększyć liczbę miejsc w żłobku	25	0	0	0	0	0
brak środków na budowę nowej infrastruktury	26	0	0	0	0	0
jedno z rodziców / opiekunów nie pracuje	27	0	0	0	0	0
rodzice / opiekunowie nie pracują	28	0	0	0	0	0
meldunek dziecka poza gminą	29	0	0	0	0	0
rezygnacja rodziców z powodów finansowych	30	0	0	0	0	0
stan zdrowia dziecka	31	0	0	0	0	0
wiek dziecka	32	0	0	0	0	0
zgłoszenie dziecka do kilku placówek jednocześnie	33	0	0	0	0	0
inne - niespełnienie innych wymogów formalnych	34	0	0	0	0	0
Liczba przedszkoli (przedszkola wraz z oddziałami przedszkolnymi przy szkołach)	35	20	20	20	20	20
Liczba miejsc w przedszkolach	36	1 839	1 664	1 739	1 728	1 728

(przedszkola wraz z oddziałami przedszkolnymi przy szkołach)						
Liczba dzieci, którym nie przyznano miejsc w przedszkolu wg złożonych wniosków	37	0	0	0	0	0
Powody nie przyznania miejsca w przedszkolu						
brak wolnych miejsc	38	0	0	0	0	0
brak przedszkoli / oddziałów przedszkolnych	39	0	0	0	0	0
brak lokalizacji na przedszkola / oddziały przedszkolne	40	0	0	0	0	0
brak możliwości technicznych / lokalowych, aby zwiększyć liczbę miejsc w przedszkolu	41	0	0	0	0	0
brak środków na budowę nowej infrastruktury	42	0	0	0	0	0
jedno z rodziców / opiekunów nie pracuje	43	0	0	0	0	0
rodzice / opiekunowie nie pracują	44	0	0	0	0	0
meldunek dziecka poza gminą	45	0	0	0	0	0
rezygnacja rodziców z powodów finansowych	46	0	0	0	0	0
stan zdrowia dziecka	47	0	0	0	0	0
wiek dziecka	48	0	0	0	0	0
zgłoszenie dziecka do kilku placówek jednocześnie	49	0	0	0	0	0
wniosek złożony po terminie	50	0	0	0	0	0
brak pełnej wymaganej dokumentacji	51	0	0	0	0	0
zadłużenie w opłatach za przedszkole	52	0	0	0	0	0
inne - niespełnienie innych wymogów formalnych	53	0	0	0	0	0
Liczba świetlic i klubów dla dzieci i młodzieży - ogółem	54	19	19	19	19	19
Z tego: (wiersze "Przyszkolne" i "Pozaszkolne")						
Przyszkolne	55	15	15	15	15	15

Pozaszkolne	56	4	4	4	4	4
Liczba klubów i innych miejsc spotkań dla seniorów	57	5	5	5	5	5
Liczba hospicjów	58	0	0	0	0	1
Liczba ośrodków dla cudzoziemców	59	X	X	X	X	X

* Wielkość prognozy nie dotyczy wartości przyrostu lub spadku. W przypadku braku możliwości oszacowania wielkości liczbowych dla prognozy należy wpisać liczby odpowiadające danym z kolumny „Rok oceny”.

3. Dane o korzystających z pomocy i wsparcia

Ustawa z dnia 12 marca 2004 roku o pomocy społecznej nakłada na Gminę obowiązek udzielania pomocy osobom i rodzinom znajdującym się w trudnej sytuacji życiowej. Według w/w ustawy pomoc społeczna jest instytucją polityki społecznej państwa mającą na celu umożliwienie osobom i rodzinom przezwyciężanie trudnych sytuacji życiowych, których nie są one w stanie pokonać wykorzystując własne uprawnienia, zasoby i możliwości. Pomoc społeczna wspiera osoby i rodziny w wysiłkach zmierzających do zaspokojenia niezbędnych potrzeb i umożliwia im życie w warunkach odpowiadających godności człowieka.

Pomocy społecznej udziela się w szczególności z powodu ubóstwa, sieroctwa, bezdomności, bezrobocia, niepełnosprawności, długotrwałej lub ciężkiej choroby, przemocy w rodzinie, potrzeby ochrony ofiar handlu ludźmi, potrzeby ochrony macierzyństwa lub wielodzietności, bezradności w sprawach opiekuńczo-wychowawczych i prowadzenia gospodarstwa domowego, zwłaszcza w rodzinach niepełnych lub wielodzietnych, braku umiejętności w przystosowaniu do życia młodzieży opuszczającej całodobowe placówki opiekuńczo-wychowawcze, trudności w integracji cudzoziemców, którzy uzyskali w Rzeczypospolitej Polskiej status uchodźcy lub ochronę uzupełniającą, trudności w przystosowaniu do życia po zwolnieniu z zakładu karnego, alkoholizmu lub narkomanii, zdarzenia losowego i sytuacji kryzysowej, klęski żywiołowej lub ekologicznej.

Za realizację zadań z zakresu pomocy społecznej na terenie Gminy odpowiedzialny jest Miejski Ośrodek Pomocy Społecznej w Kędzierzynie-Koźlu.

Biorąc pod uwagę ogólną liczbę mieszkańców Gminy, z pomocy i wsparcia Miejskiego Ośrodka Pomocy Społecznej w Kędzierzynie-Koźlu w 2016 roku skorzystało 4624 osoby tj. 7,98% mieszkańców. Liczba osób korzystających z pomocy społecznej wzrosła o 447 w stosunku do roku 2015.

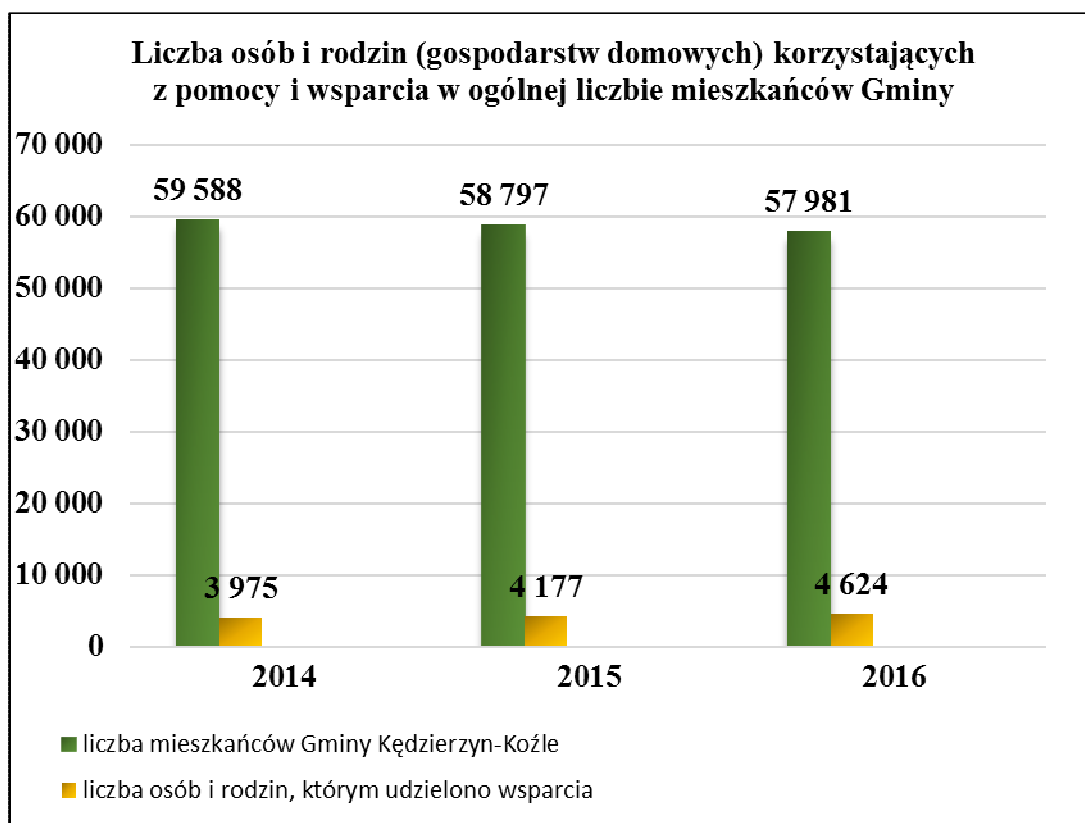
Ustawa o pomocy społecznej określa wysokość kryterium dochodowego uprawniającego do korzystania ze świadczeń z pomocy społecznej. Obecnie obowiązujące kryteria dochodowe

uprawniające do skorzystania z pomocy Miejskiego Ośrodka Pomocy Społecznej w Kędzierzynie-Koźlu wynoszą:

- dla osoby samotnie gospodarującej 634,00 zł,
- dla osoby w rodzinie 514,00 zł.

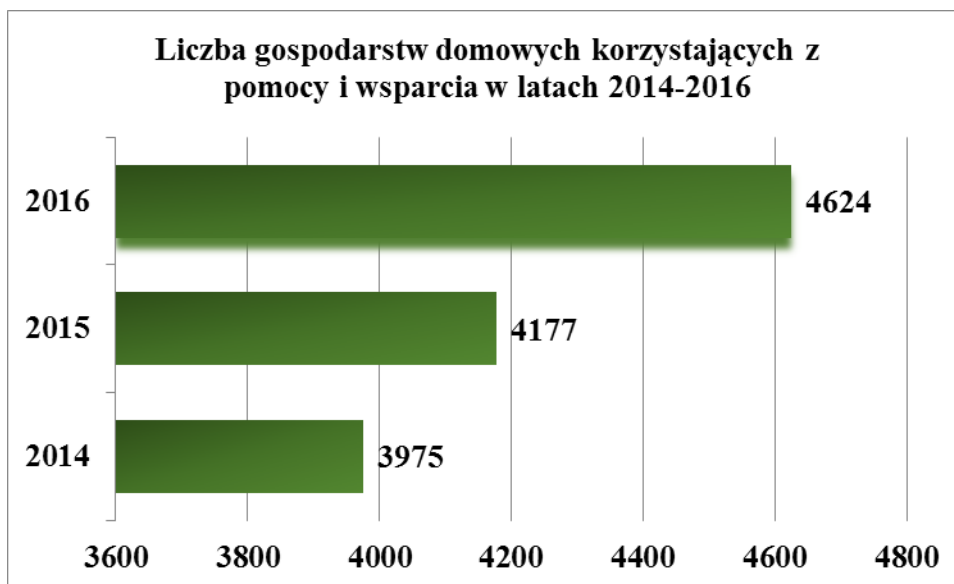
O pomoc w formie dożywiania dzieci, gorącego posiłku dla dorosłych oraz pomoc w formie świadczenia pieniężnego na zakup żywności mogą starać się:

- osoby samotnie gospodarujące, których dochód nie przekracza 150% ustawowego kryterium dochodowego dla osoby samotnie gospodarującej, tj. kwoty 951,00 zł,
- osoby w rodzinie, których dochód na osobę w rodzinie nie przekracza 150% ustawowego kryterium dochodowego dla osoby w rodzinie, tj. kwoty 771,00 zł.



Źródło: opracowanie własne na podstawie danych z Urzędu Miasta Kędzierzyn-Koźle

Cały czas rośnie liczba osób i rodzin, którym udzielono pomocy i wsparcia, w 2016 roku wskaźnik ten wyniósł 4624 osób. Należy jednak zaznaczyć, że wskazana liczba korzystających z pomocy Miejskiego Ośrodka Pomocy Społecznej w Kędzierzynie-Koźlu może nie w pełni obrazować skalę lokalnego ubóstwa, należy zwrócić uwagę, że dane odzwierciedlają jedynie osoby korzystające z systemu pomocy.



Źródło: opracowanie własne na podstawie danych ze sprawozdania MPiPS i MRPiPS

Najczęstszymi przesłankami do udzielenia pomocy w Gminie poza ubóstwem jest: bezrobocie, niepełnosprawność, długotrwała lub ciężka choroba i bezradność w sprawach opiekuńczo-wychowawczych. Brak zatrudnienia, które jest nie tylko indywidualnym problemem człowieka nim dotkniętego, ale niewątpliwie wpływa na życie i funkcjonowanie całej rodziny, jest źródłem wielu problemów. W miarę przedłużania się okresu pozostawania bez pracy, problemy te narastają i rodzą kolejne takie jak: ubóstwo, frustrację, izolację, nieraz alkoholizm i bezradność życiową. Najczęściej w systemie pomocy społecznej mamy do czynienia z osobami oraz rodzinami wieloprotymowymi, (takimi, które korzystają z pomocy i wsparcia z przynajmniej dwóch powodów). Analizując zebrane dane zauważa się zmniejszenie liczby osób długotrwale korzystających z pomocy społecznej.

W 2016 roku udzielono pomocy i wsparcia z powodu klęsk żywiołowych i ekologicznych oraz zdarzenia losowego.

Liczba osób niepełnosprawnych w stosunku do roku 2015 wzrosła o 14 osób, nadal rośnie ilość wydawanych decyzji administracyjnych w sprawie zasiłku stałego (dla osoby pełnoletniej, legitymującej się umiarkowanym lub znacznym stopniem niepełnosprawności). Rośnie znacząco liczba osób, którym przyznano zasiłek okresowy z powodu niepełnosprawności.

Alkoholizm, narkomania i przemoc w rodzinie należą do najpoważniejszych problemów społecznych. Zjawiska te powodują szkody we wszystkich sferach życia człowieka, mając istotny wpływ zarówno na poczucie bezpieczeństwa społecznego, jak również na ogólny stan zdrowia, zdolność do konkurencji na coraz bardziej wymagającym rynku pracy oraz relacje rodzinne i międzyludzkie. Na podobnym poziomie utrzymuje się liczba rodzin, którym udzielono w 2016 roku pomocy i wsparcia z powodu narkomanii i przemocy w rodzinie. Rośnie liczba rodzin korzystających, w których występuje problem alkoholizmu. Trzeba w tym miejscu zaznaczyć, że

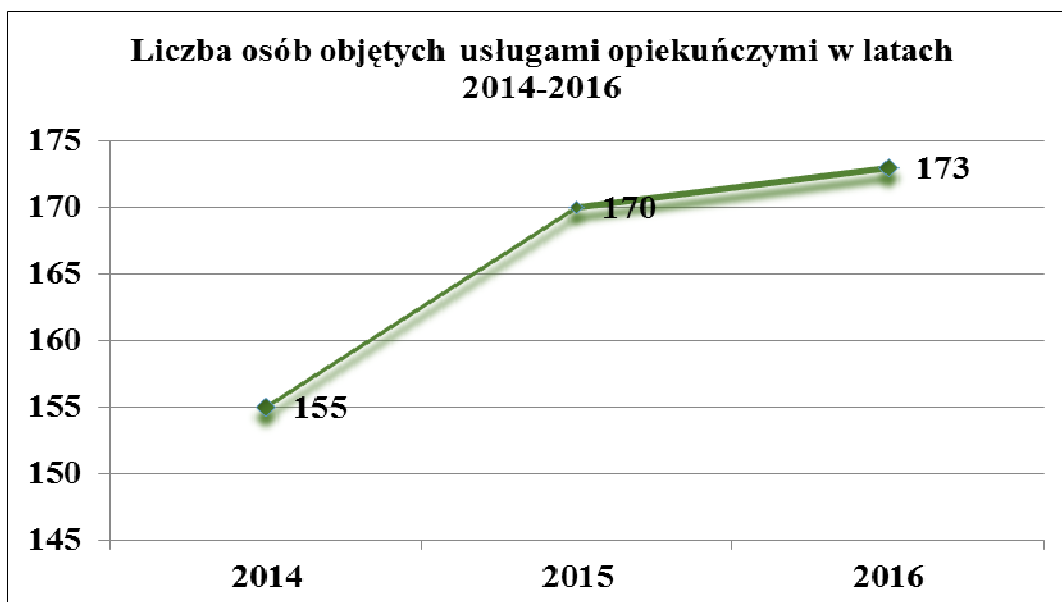
liczba osób uzależnionych od alkoholu i narkotyków oraz doznających przemocy w rodzinach z problemem uzależnień jest trudna do ustalenia i może nie w pełni obrazować skalę zjawiska w Gminie.

Na porównywalnym poziomie w stosunku do roku 2014 i 2015 utrzymuje się liczba osób, które korzystają z pomocy i wsparcia z powodu bezdomności. Wprawdzie widoczny jest znaczny spadek w stosunku do roku 2013 (o 27 osób), jednakże nie należy lekceważyć zjawiska bezdomności, bowiem jest ono najbardziej dotkliwym przejawem wykluczenia społecznego. W 2016 w Kędzierzynie-Koźlu z tego powodu Miejski Ośrodek Pomocy Społecznej w Kędzierzynie-Koźlu wspierał 76 rodzin, w których przebywało łącznie 80 osób.

W stosunku do lat ubiegłych znacząco spada liczba rodzin z dysfunkcją bezradności w sprawach opiekuńczo-wychowawczych, na co może mieć wpływ współpraca rodzin z asystentami rodziny oraz prowadzona przez pracowników socjalnych praca socjalna w środowisku rodzinnym. Działania asystentów rodziny, skierowane do określonych grup beneficjentów mają na celu poprawę sytuacji życiowej rodzin, w tym zdobywanie umiejętności prawidłowego prowadzenia gospodarstwa domowego, a tym samym niwelowania zjawiska bezradności w sprawach opiekuńczo-wychowawczych.

Liczba osób korzystających z pomocy w formie usług opiekuńczych i specjalistycznych usług opiekuńczych dla osób z zaburzeniami psychicznymi jest na porównywalnym poziomie do roku poprzedniego.

Usługi opiekuńcze obejmują pomoc w zaspokajaniu codziennych potrzeb życiowych, opiekę higieniczną, zaleconą przez lekarza pielęgnację oraz w miarę możliwości, zapewnienie kontaktu z otoczeniem. Specjalistyczne usługi opiekuńcze to usługi dostosowane do szczególnych potrzeb wynikających z rodzaju schorzenia lub niepełnosprawności, świadczone przez osoby ze specjalistycznym przygotowaniem zawodowym. W 2016 roku specjalistyczne usługi opiekuńcze dla osób z zaburzeniami psychicznymi (osoby z Autyzmem) realizowane były przez Stowarzyszenie Rodzin i Przyjaciół Autystów „Mały Książę” w Kędzierzynie-Koźlu z siedzibą przy ul. Piastowskiej 19.



Źródło: opracowanie własne na podstawie danych ze sprawozdania MPiPS i MRPiS



Źródło: opracowanie własne na podstawie danych ze sprawozdania MPiPS i MRPiS

Opracowując OZPS rozważano, jakie wielkości podać przy prognozie „zdarzenia losowego”, bowiem ze względu na specyficzne położenie Gminy Kędzierzyn-Koźle występuje ryzyko zagrożenia powodziowego. W przypadku pojawienia się tego niekorzystnego zdarzenia należałoby zabezpieczyć w budżecie środki finansowe na wypłatę zasiłków celowych związanych ze zdarzeniem losowym. Dane w tabeli nie obejmują swoim zasięgiem 2010 roku, kiedy taka sytuacja miała miejsce.

W dniu 11 lipca 2016 roku w Kędzierzynie-Koźlu miała miejsce nawałnica, w wyniku której zniszczeniu uległy przede wszystkim poszycia dachowe budynków mieszkalnych oraz gospodarczych. W związku z powyższym, tut. Ośrodek udzielił poszkodowanym rodzinom pomocy finansowej w dwóch formach:

- zasiłków celowych na pokrycie wydatków powstałych w wyniku zdarzenia losowego, przyznawanych ze środków gminy,

- zasiłków celowych na usuwanie skutków klęski żywiołowej, przyznawanych ze środków z dotacji celowej budżetu państwa.

Zasiłki celowe na pokrycie wydatków powstałych w wyniku zdarzenia losowego, przyznawane ze środków gminy, otrzymały 92 poszkodowane rodziny na ogólną kwotę 151.000,00 zł. Natomiast zasiłki celowe na usuwanie skutków klęski żywiołowej, przyznawane ze środków rezerwy celowej budżetu państwa, otrzymało 51 poszkodowanych rodzin na ogólną kwotę 389.360,00 zł, w tym: zasiłki do 6.000,00 zł. - 34 rodziny na kwotę 87.557,00 zł, zasiłki do 20.000,00 zł - 12 rodzin na kwotę 134.820,00 zł oraz zasiłki do 100.000,00 zł - 6 rodzin na kwotę 166.983,00 zł.

W 2016 roku z pomocy w formie interwencji kryzysowej skorzystało 117 rodzin tj. o 26 rodzin więcej w porównaniu do roku 2015, natomiast spadła liczba osób, które wymagały poradnictwa specjalistycznego.

DANE O KORZYSTAJĄCYCH Z POMOCY I WSPARCIA (w całym okresie sprawozdawczym)

W poniższej tabeli **kolorem czerwonym** zaznaczono wzrost skali zjawiska w 2016 roku w stosunku do roku poprzedniego a **kolorem zielonym** spadek.

WYSZCZEGÓLNIENIE		Lata poprzednie		Rok oceny	Prognoza rok po ocenie
		Rok 2014	Rok 2015		
OSOBY I RODZINY, KTÓRYM UDZIELONO POMOCY I WSPARCIA					
Liczba osób	1	3 975	4 177	4 624	4 700
OSOBY I RODZINY, KTÓRYM PRYZNANO ŚWIADCZENIE					
Liczba osób	2	2 714	2 704	2 641	2600
W tym: osoby długotrwale korzystające	3	1 810	1 573	1 511	1 500
Wiek 0-17	4	573	444	412	400
Wiek produkcyjny *	5	1 377	1 565	1 494	1 450
Wiek poprodukcyjny **	6	764	695	735	750
Liczba rodzin	7	1 773	1 783	1 768	1 750
Liczba osób w rodzinach	8	4 043	3 947	3 759	3 500
w tym: KOBIECY (z wierszy 2-6)					
Ogółem	9	1 566	1 570	1 483	1 480
W tym: osoby długotrwale korzystające	10	972	844	761	760

Wiek 0-17	11	232	228	203	195
Wiek 18-59	12	828	844	747	750
Wiek 60 lat i więcej	13	506	498	533	535
w tym: MĘŻCZYŹNI (z wierszy 2-6)					
Ogółem	14	1 148	1 134	1 158	1 120
W tym: osoby długotrwale korzystające	15	838	729	750	740
Wiek 0-17	16	201	216	209	205
Wiek 18-64	17	739	721	747	700
Wiek 65 lat i więcej	18	208	197	202	215
OSOBY I RODZINY, KTÓRYM PRZYZNANO ŚWIADCZENIE PIENIĘŻNE					
Liczba osób ogółem	19	1 617	1 580	1 586	1 580
Liczba rodzin	20	1 591	1 551	1 539	1 527
Liczba osób w rodzinach	21	3 797	3 637	3 463	3 435
OSOBY I RODZINY, KTÓRYM PRZYZNANO ŚWIADCZENIE NIEPIENIĘŻNE					
Liczba osób ogółem	22	1 308	1 348	1 248	1 148
Liczba rodzin	23	881	936	866	910
Liczba osób w rodzinach	24	2 466	2 463	2 307	2 366
OSOBY I RODZINY, Z KTÓRYMI PRZEPROWADZONO WYWIAD ŚRODOWISKOWY					
Liczba osób ogółem	25	2 320	2 253	2 140	2 030
Liczba rodzin	26	2 280	2 203	2 267	2 210
Liczba osób w rodzinach	27	6 149	4 891	4 644	4 394
POWODY UDZIELENIA POMOCY I WSPARCIA					
UBÓSTWO					
Liczba rodzin	28	1 246	1 259	1 161	1 063
Liczba osób w rodzinach	29	2 876	2 846	2 518	2 307
BEZROBOCIE					
Liczba rodzin	30	1 143	1 121	964	814
Liczba osób w rodzinach	31	2 936	2 764	2 424	2 043
NIEPEŁNOSPRAWNOŚĆ					
Liczba rodzin	32	714	691	705	719
Liczba osób w rodzinach	33	1 412	929	1 241	1 265
DŁUGOTRWAŁA LUB CIĘŻKA CHOROBA					
Liczba rodzin	34	539	617	619	702
Liczba osób w rodzinach	35	924	1 044	1 044	1 186

BEZRADNOŚĆ W SPRAWACH OPIEKUŃCZO-WYCHOWAWCZYCH					
Liczba rodzin	36	540	346	109	115
Liczba osób w rodzinach	37	2 275	1 401	524	553
ALKOHOLIZM					
Liczba rodzin	38	238	289	253	217
Liczba osób w rodzinach	39	388	581	405	347
NARKOMANIA					
Liczba rodzin	40	12	11	9	8
Liczba osób w rodzinach	41	22	19	10	10
POTRZEBA OCHRONY MACIERZYŃSTWA					
Liczba rodzin	42	6	14	31	40
W TYM: WIELODZIETNOŚĆ					
Liczba rodzin	43	6	10	25	28
BEZDOMNOŚĆ					
Liczba rodzin	44	76	75	76	75
Liczba osób w rodzinach	45	85	89	80	89
TRUDNOŚCI W PRZYSTOSOWANIU DO ŻYCIA PO ZWOLNIENIU Z ZAKŁADU KARNEGO					
Liczba rodzin	46	34	19	10	8
Liczba osób w rodzinach	47	43	36	11	12
ZDARZENIA LOSOWE					
Liczba rodzin	48	7	0	94	4
Liczba osób w rodzinach	49	11	0	302	12
KŁĘSKI ŻYWIŁOWE I EKOLOGICZNE					
Liczba osób	50	0	0	167	0
SIEROCTWO					
Liczba rodzin	51	0	0	1	0
Liczba osób w rodzinach	52	0	0	1	0
PRZEMOC W RODZINIE					
Liczba rodzin	53	174	176	170	170
Liczba osób w rodzinach	54	746	617	586	586
OCHRONA OFIAR HANDLU LUDŹMI					
Liczba rodzin	55	0	0	0	0
USŁUGI POMOCY SPOŁECZNEJ					
USŁUGI OPIEKUŃCZE OGÓLEM					

Liczba osób	56	155	170	173	178
Liczba świadczeń	57	29 116	31 586	32 631	32 200
Kwota świadczeń w złotych	58	1 027 052	1 080 324	999 818	1 045 769
W TYM: SPECJALISTYCZNE (wiersze 59 - 61)					
Liczba osób	59	0	0	0	0
Liczba świadczeń	60	0	0	0	0
Kwota świadczeń w złotych	61	0	0	0	0
SPECJALISTYCZNE USŁUGI DLA OSÓB Z ZABURZENIAMI PSYCHICZNYMI					
Liczba osób	62	40	33	32	32
Liczba świadczeń	63	12 354	10 284	10 356	10 200
Kwota świadczeń w złotych	64	171 004	163 956	169 884	170 000
PORADNICTWO SPECJALISTYCZNE					
Liczba rodzin	65	242	135	58	50
Liczba osób w rodzinach	66	1 040	387	163	140
PRACA SOCJALNA					
Liczba rodzin	67	1 876	2 192	1 829	1 800
Liczba osób w rodzinach	68	4 567	4 910	4 230	4 140
INTERWENCJA KRYZYSOWA					
Liczba rodzin	69	21	91	117	137
Liczba osób w rodzinach	70	83	196	390	456
KONTRAKT SOCJALNY					
Liczba zawartych kontraktów społecznych	71	126	104	53	105
Liczba osób ogółem objętych kontraktem	72	152	152	77	156
W tym: liczba osób objętych kontraktem w Klubie Integracji Społecznej	73	126	67	47	40

zgodnie z objaśnieniami do OZPS:

* wiek produkcyjny: kobiety w wieku 18-59 lat, mężczyźni 18-64 lat

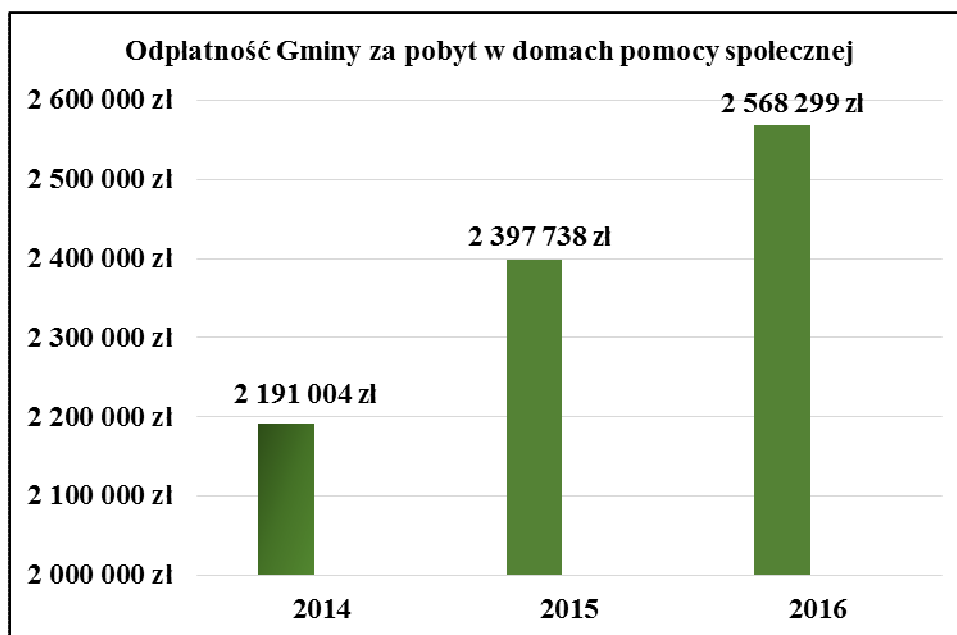
** wiek poprodukcyjny: kobiety w wieku 60 i więcej, mężczyźni 65 i więcej

3.1. GMINA – ZADANIA OPS ORAZ MOPS, MOPR

Świadczenia pieniężne przyznawane są z systemu pomocy społecznej pod warunkiem spełnienia jednocześnie dwóch kryteriów. Konieczne jest występowanie przynajmniej jednej z okoliczności, wskazującej na trudną sytuację życiową poza ubóstwem, wskazanych w art. 7 ustawy o pomocy społecznej oraz spełnienie ustawowego kryterium dochodowego.

Środki na realizację zadań pomocy społecznej, które dzieli się odpowiednio na zadania własne i zadania zlecone, pochodzą z budżetu gminy (środki własne) i budżetu państwa (środki administracji rządowej).

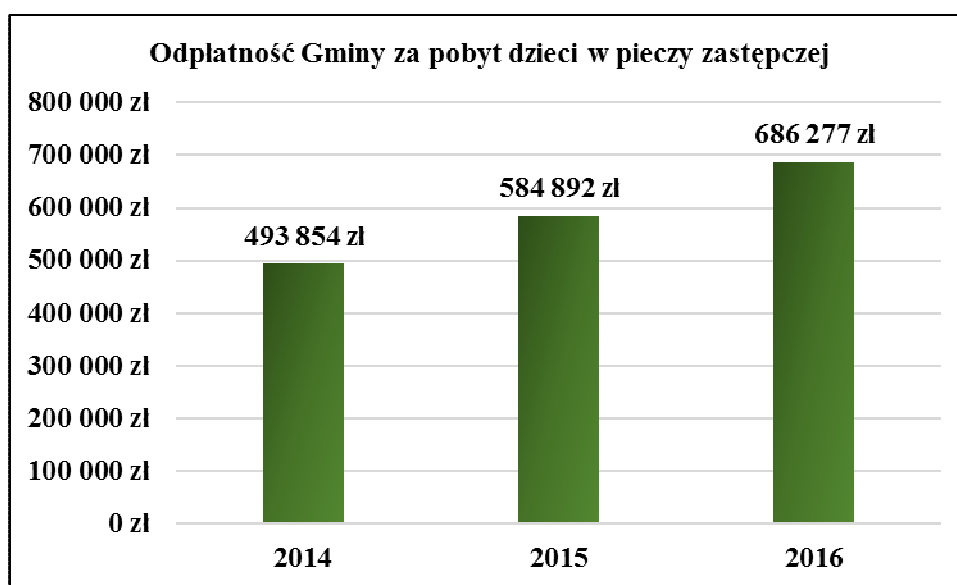
Analizując wydatki na poszczególne rodzaje świadczeń należy zwrócić szczególną uwagę na coroczny wzrost kosztów utrzymania mieszkańców Gminy w domach pomocy społecznej. Problem ten związany jest ze starzeniem się naszego społeczeństwa. Pensjonariusze ponoszą odpłatność w wysokości 70% własnych dochodów, należy jednak zaznaczyć, że wzrastający co roku koszt utrzymania mieszkańca w domu pomocy społecznej jest niewspółmiernie wysoki w stosunku do wysokości emerytur i rent mieszkańców. Dopłata osób zobowiązanych do ponoszenia odpłatności zgodnie z ustawą o pomocy społecznej nie pokrywa całości kosztów, w związku z czym koszty utrzymania w większości ponosi Gmina. Pomimo podobnej liczby osób umieszczonych w domach pomocy społecznej w 2016 roku w stosunku do roku poprzedniego, wydatkowane środki finansowe są wyższe.



Źródło: Opracowanie własne na podstawie danych ze sprawozdania MPiPS i MRPiPS

Liczba osób bezdomnych, którym decyzją przyznano schronienie utrzymuje się na podobnym poziomie, natomiast koszty ponoszone przez Gminę w 2016 roku wyniosły 165.128, 00 zł.

W dalszym ciągu wzrastają również wydatki Gminy w zakresie odpłatności ponoszonej za pobyt dzieci w pieczy zastępczej. Początkowo realizując zadania administracji publicznej w zakresie wspierania rodziny i systemu pieczy zastępczej wzrost kosztów wynikał ze wzrostu ilości dzieci kierowanych do pieczy zastępczej oraz corocznie rosnących kwot dofinansowania gminy (10% w pierwszym roku pobytu dziecka w pieczy zastępczej, 30% w drugim roku pobytu dziecka w pieczy zastępczej oraz 50% w trzecim roku i następnych latach pobytu dziecka w pieczy zastępczej). W chwili obecnej zakłada się, że środki, jakie przeznaczane są na finansowanie pobytu dzieci w pieczy zastępczej, będą rosły wraz ze wzrostem ilości dzieci oraz kosztów ich pobytu w pieczy zastępczej.



Źródło: Opracowanie własne na podstawie danych ze sprawozdań Miejskiego Ośrodka Pomocy Społecznej w Kędzierzynie-Koźlu

GINA – ZADANIA OPS ORAZ MOPS, MOPR (w całym okresie sprawozdawczym)

Wyjaśnienia do poniższej tabeli:

- wiersz nr 63 (Liczba asystentów rodziny) – w latach 2014-2016 roku w wykazanej liczbie asystentów 1 z pracowników był zatrudniany ze środków pozyskanych w ramach konkursów organizowanych corocznie przez Ministerstwo Rodziny, Pracy i Polityki Społecznej.

WYSZCZEGÓLNIENIE	Lata poprzednie		Rok oceny	Prognoza rok po ocenie	
	Rok 2014	Rok 2015			
ŚWIADCZENIA PIENIĘŻNE Z POMOCY SPOŁECZNEJ					
ZASIŁEK STAŁY					
Liczba osób	1	270	285	302	290
Liczba świadczeń	2	2 612	2 841	3 049	3 000

Kwota świadczeń w złotych	3	1 031 467	1 197 788	1 466 931	1 440 000
W tym: (wiersze 4-6)					
Zasiłek stały dla osób samotnie gospodarujących					
Liczba osób	4	192	212	229	210
Liczba świadczeń	5	1 805	2 199	2 347	2 250
Kwota świadczeń w złotych	6	822 394	1 005 674	1 233 111	1 180 000
W tym: (wiersze 7-9)					
Zasiłek stały dla osoby w rodzinie					
Liczba osób	7	78	73	73	80
Liczba świadczeń	8	807	642	702	750
Kwota świadczeń w złotych	9	209 073	192 114	233 820	260 000
ZASIŁEK OKRESOWY					
Liczba osób	10	1 122	1 122	1 048	1 050
Liczba świadczeń	11	8 795	8 695	8 274	8 290
Kwota świadczeń w złotych	12	2 691 704	2 748 592	2 836 636	2 800 000
W tym: (wiersze 13-24)					
Zasiłek okresowy z tytułu bezrobocia					
Liczba osób	13	969	913	850	610
Liczba świadczeń	14	7 682	7 380	6 997	5 130
Kwota świadczeń w złotych	15	2 388 823	2 440 078	2 514 881	1 835 072
Zasiłek okresowy z tytułu długotrwałej choroby					
Liczba osób	16	17	82	76	98
Liczba świadczeń	17	159	492	489	568
Kwota świadczeń w złotych	18	42 395	118 841	127 898	127 590
Zasiłek okresowy z tytułu niepełnosprawności					
Liczba osób	19	27	55	55	165
Liczba świadczeń	20	238	380	424	1 310
Kwota świadczeń w złotych	21	60 146	72 438	91 032	312 010
Zasiłek okresowy z tytułu możliwości utrzymania lub nabycia uprawnień do świadczeń z innych systemów zabezpieczenia społecznego					
Liczba osób	22	1	2	1	2

Liczba świadczeń	23	3	9	9	11
Kwota świadczeń w złotych	24	270	1 962	1644	2200
Zasiłek okresowy kontynuowany niezależnie od dochodu na podstawie art. 38 ust. 4a i 4b					
Liczba osób	25	0	0	0	0
Liczba świadczeń	26	0	0	0	0
Kwota świadczeń w złotych	27	0	0	0	0
ZASIŁEK CELOWY OGÓŁEM					
Liczba osób	28	1 433	1 388	1 530	850
Kwota świadczeń w złotych	29	1 452 197	1 518 423	1 791 153	700 000
W tym: ZASIŁEK CELOWY PRYZNANY W RAMACH PROGRAMU WIELOLETNIEGO „POMOC PAŃSTWA W ZAKRESIE DOŻYWIANIA”					
Liczba osób	30	1 075	1 154	982	120
Liczba świadczeń	31	2 383	2 576	2 101	332
Kwota świadczeń w złotych	32	597 806	738 429	570 077	30 000
ZASIŁKI CELOWE PRYZNANE NIEZALEŻNIE OD DOCHODU na podstawie art. 39a ust. 1 i 2					
Liczba osób	33	0	0	0	0
Kwota świadczeń w złotych	34	0	0	0	0
ŚWIADCZENIA NIEPIENIĘŻNE Z POMOCY SPOŁECZNEJ					
POSIŁEK OGÓŁEM					
Liczba osób	35	959	1 038	963	985
Liczba świadczeń	36	152 823	159 438	151 805	163 792
Kwota świadczeń w złotych	37	640 287	763 198	1 476 209	1 048 111
W TYM: DLA DZIECI					
Liczba osób	38	766	864	819	830
Liczba świadczeń	39	123 590	121 921	113 857	115 370
Kwota świadczeń w złotych	40	465 231	452 124	408 923	414 178
W tym: (z wierszy 35-37) POSIŁEK - świadczenie przyznane w ramach programu wieloletniego "Pomoc Państwa w zakresie dożywiania"					
Liczba osób	41	959	1 038	963	985
Liczba świadczeń	42	152 823	159 438	151 805	163 792
Kwota świadczeń w złotych	43	640 287	763 198	1 476 209	1 048 111

W TYM: DLA DZIECI (z wierszy 41-43)					
Liczba osób	44	766	864	819	830
Liczba świadczeń	45	123 590	121 921	113 857	115 370
Kwota świadczeń w złotych	46	465 231	452 124	408 923	414 178
SCHRONIENIE					
Liczba osób	47	68	75	59	80
Liczba świadczeń	48	5 688	10 929	6 910	13 000
Kwota świadczeń w złotych	49	136 512	262 296	165 128	337 000
UBRANIE					
Liczba osób	50	0	0	0	0
Liczba świadczeń	51	0	0	0	0
Kwota świadczeń w złotych	52	0	0	0	0
SPRAWIENIE POGRZEBU					
Liczba osób	53	7	15	14	15
Liczba świadczeń	54	7	15	14	15
Kwota świadczeń w złotych	55	10 331	19 379	22 417	21 735
ODPŁATNOŚĆ GMINY ZA POBYT W DOMU POMOCY SPOŁECZNEJ					
Liczba osób	56	147	146	138	140
Liczba świadczeń	57	1 366	1 369	1 367	1 356
Kwota świadczeń w złotych	58	2 191 004	2 397 738	2 568 299	2 600 000
INDYWIDUALNE PROGRAMY POMOCY					
INDYWIDUALNY PROGRAM WYCHODZENIA Z BEZDOMNOŚCI					
Liczba osób	59	18	23	15	13
INDYWIDUALNY PROGRAM ZATRUDNIENIA SOCJALNEGO (Centrum Integracji Społecznej)					
Liczba osób	60	0	0	5	10
WSPIERANIE RODZINY I PIECZA ZASTĘPCZA					
Liczba rodzin objęta pracą asystenta rodziny	61	63	71	65	80
Liczba rodzin wspierających	62	0	0	0	0
Liczba asystentów rodziny	63	3	3	4	4
Odpłatność za pobyt dziecka w pieczy zastępczej w złotych	64	493 854	584 892	686 277	590 000

4. Inne rodzaje pomocy i świadczeń

Ważnym elementem systemu wspierającego rodzinę w środowisku lokalnym jest system świadczeń rodzinnych oraz innych form pomocy.

Na podstawie ustaw z dnia 29 listopada 2003 roku o świadczeniach rodzinnych oraz z dnia 7 września 2007 roku o pomocy osobom uprawnionym do alimentów Miejski Ośrodek Pomocy Społeczne w Kędzierzynie-Koźlu realizuje zadania zlecone gminie tj. świadczenia rodzinne oraz świadczenia z funduszu alimentacyjnego.

Na system świadczeń rodzinnych realizowanych w 2016 roku składają się zasiłki rodzinne, dodatki do zasiłku rodzinnego (z tytułu: urodzenia dziecka, opieki nad dzieckiem w okresie korzystania z urlopu wychowawczego, samotnego wychowywania dziecka, kształcenia i rehabilitacji dziecka niepełnosprawnego, rozpoczęcia roku szkolnego, podjęcia przez dziecko nauki w szkole poza miejscem zamieszkania, wychowywania dziecka w rodzinie wielodzietnej) i świadczenia opiekuńcze (zasiłek pielęgnacyjny, świadczenie pielęgnacyjne, specjalny zasiłek opiekuńczy, dodatek dla osób uprawnionych do świadczenia pielęgnacyjnego), jednorazowa zapomoga z tytułu urodzenia się dziecka (tzw. becikowe).

Analiza danych wykazała, że liczba rodzin i osób otrzymujących zasiłki rodzinne i świadczenia opiekuńcze utrzymuje się na podobnym poziomie. Rośnie natomiast liczba osób, którym przyznano świadczenie z funduszu alimentacyjnego.

Na podstawie ustawy z dnia 11 lutego 2016 roku o pomocy państwa w wychowywaniu dzieci Miejski Ośrodek Pomocy Społeczne w Kędzierzynie-Koźlu od 1 kwietnia 2016 roku przeprowadza postępowania administracyjne w ramach przyznawania i wypłaty świadczenia wychowawczego. Celem w/w świadczenia jest częściowe pokrycie wydatków związanych z wychowywaniem dziecka, w tym z opieką nad nim i zaspokojeniem jego potrzeb życiowych. Świadczenie wychowawcze przysługuje do dnia ukończenia przez dziecko 18 roku życia w wysokości 500,00 zł miesięcznie na dziecko w rodzinie.

Świadczenie wychowawcze przysługuje na pierwsze dziecko osobom, jeżeli dochód rodziny w przeliczeniu na osobę nie przekracza kwoty 800,00 zł. Jeżeli członkiem rodziny jest dziecko niepełnosprawne, świadczenie wychowawcze przysługuje na pierwsze dziecko, jeżeli dochód rodziny w przeliczeniu na osobę nie przekracza kwoty 1.200,00 zł.

W okresie od 1 kwietnia 2016 roku do 31 grudnia 2016 roku z pomocy skorzystało 4440 dzieci (w tym na pierwsze dziecko i jedynie - 1695, na dwoje i więcej - 2745). 3137 rodzinom wypłacono 37.170 świadczeń wychowawczych na łączną kwotę 18.555.424,54 zł.

Kolejną formą wsparcia osób korzystających z pomocy Miejskiego Ośrodka Pomocy Społecznej w Kędzierzynie-Koźlu są prace społecznie użyteczne (PSU). Jest to forma wsparcia skierowana do osób bezrobotnych bez prawa do zasiłku jednocześnie korzystających ze świadczeń pomocy społecznej albo uczestniczących w kontrakcie socjalnym, indywidualnym programie usamodzielnienia, lokalnym programie pomocy społecznej lub w indywidualnym programie zatrudnienia socjalnego. Prace te odbywają się bez nawiązania stosunku pracy ani umowy o pracę. Organizowane są one przez Gminę w jednostkach organizacyjnych gminy. Wykonywanie prac społecznie użytecznych odbywa się na podstawie porozumienia zawartego między starostą a gminą, na rzecz której prace społecznie użyteczne będą wykonywane. Starosta refunduje Gminie ze środków Funduszu Pracy do 60% minimalnej kwoty świadczenia przysługującego bezrobotnemu.

W 2016 roku prace społecznie użyteczne wykonywały 63 osoby. Prace wykonywane są w wymiarze do 10 godzin tygodniowo, tj. maksymalnie 40 godzin miesięcznie. Za wykonywanie pracy w ramach prac społecznie użytecznych bezrobotnemu przysługuje świadczenie z tytułu wykonywania prac społecznie użytecznych podlegające waloryzacji. Obecnie kwota ta wynosi 8,10 zł za godzinę prac. Od maja 2016 roku realizowany jest Program Aktywizacja i Integracja, który obejmuje 16 osób (w tym 8 kobiet i 8 mężczyzn) w ramach, którego wykonywane są również prac społecznie użytecznych

Dodatek mieszkaniowy jest świadczeniem wypłacanym przez Gminę, mającym na celu dofinansowanie do wydatków mieszkaniowych ponoszonych w związku z zajmowaniem lokalu mieszkalnego. Pomoc ta przysługuje mieszkańcom Gminy w przypadkach ściśle określonych przez przepisy ustawy z dnia 21 czerwca 2001 roku o dodatkach mieszkaniowych. Aby otrzymać dodatek mieszkaniowy osoby ubiegające się o jego przyznanie muszą spełniać łącznie trzy warunki:

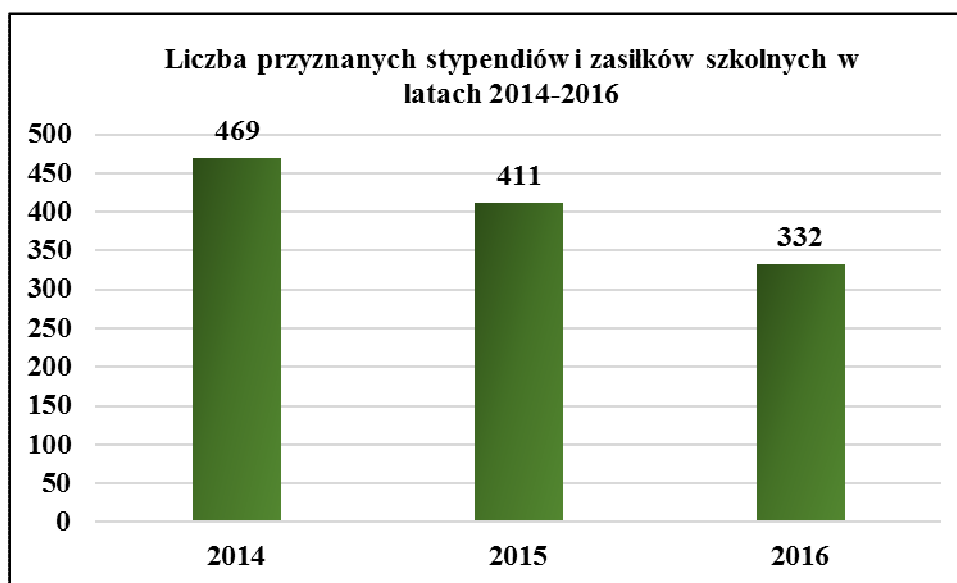
- posiadać tytuł prawny do lokalu,
- posiadać dochód w wysokości określonej w ustawie,
- posiadać mieszkanie o powierzchni określonej w ustawie.

W Gminie Kędzierzyn-Koźle dodatki mieszkaniowe otrzymywało w 2016 roku 1123 gospodarstw domowych (spadek w stosunku do 2015 roku o 332). Dodatkowo dla ponad $\frac{1}{3}$ tej liczby gospodarstw przyznano dodatek energetyczny. Przysługuje on od stycznia 2014 roku odbiorcy wrażliwemu energii elektrycznej. Odbiorcą takim jest osoba, której przyznano dodatek mieszkaniowy w rozumieniu art. 2 ust. 1 ustawy o dodatkach mieszkaniowych, która jest stroną umowy kompleksowej lub umowy sprzedaży energii elektrycznej zawartej z przedsiębiorstwem energetycznym i zamieszkuje w miejscu dostarczania energii elektrycznej.

Kolejnym ważnym elementem systemu wspierania rodziny zagrożonej wykluczeniem jest system stypendialny dla uczniów. Pomoc materialna jest udzielana uczniom w celu

zmniejszenia różnic w dostępie do edukacji, umożliwienia pokonywania barier dostępu do edukacji wynikających z trudnej sytuacji materialnej ucznia, a także wspierania edukacji uczniów zdolnych. Świadczeniami pomocy materialnej o charakterze socjalnym są stypendium szkolne oraz zasiłek szkolny. Celem pomocy materialnej o charakterze socjalnym nie jest zaspokojenie potrzeb życiowych rodzin, znajdujących się w trudnej sytuacji w ich codziennej egzystencji, ale umożliwienie uczniom równego dostępu do edukacji, pomoc dla konkretnego ucznia w uzyskaniu przez niego właściwego dostępu do edukacji, mimo niekorzystnej sytuacji finansowej rodziny.

W 2016 roku na podstawie ustawy z dnia 7 września 1991 r. o systemie oświaty przyznano 332 stypendia i zasiłki szkolne. Z chwilą przekazania zadania do realizacji z Miejskiego Zarządu Oświaty w Kędzierzynie-Koźlu (obecnie Zespół Obsługi Oświaty i Wychowania w Kędzierzynie-Koźlu) do Miejskiego Ośrodka Pomocy Społecznej w Kędzierzynie-Koźlu – zmniejszyła się znacząco liczba dzieci, którym przyznano tę formę pomocy i nadal maleje. W porównaniu do roku 2015 zmalała o 79 uczniów.



Źródło: Opracowanie własne na podstawie danych z Zespołu Obsługi Oświaty i Wychowania w Kędzierzynie-Koźlu oraz z Miejskiego Ośrodka Pomocy Społecznej w Kędzierzynie-Koźlu

INNE RODZAJE POMOCY I ŚWIADCZEŃ

Wyjaśnienia do poniższej tabeli:

- wiersz nr 38-39 dot. świadczeń pieniężnych z prac społecznie użytecznych - wykazane dane w latach 2016 i 2017 obejmują również prace społecznie użyteczne w ramach Programu Aktywizacja i Integracja (PAI).

WYSZCZEGÓLNIENIE	Lata poprzednie		Rok oceny	Prognoza rok po ocenie	
	Rok 2014	Rok 2015			
ZASIŁKI RODZINNE I DODATKI DO ZASIŁKÓW RODZINNYCH					
Liczba rodzin	1	1 121	1 091	1 132	1 250
Kwota świadczeń w złotych	2	3 124 829	3 039 699	3 634 452	3 700 000
JEDNORAZOWY DODATEK Z TYTUŁU URODZENIA SIĘ DZIECKA (ujmowany w pozycji „Zasiłki rodzinne i dodatki do zasiłków rodzinnych”)					
Liczba świadczeń	3	107	118	135	150
Kwota świadczeń w złotych	4	107 000	118 000	134 229	150 000
JEDNORAZOWA ZAPOMOGA Z TYTUŁU URODZENIA SIĘ DZIECKA					
Liczba świadczeń	5	352	384	414	450
Kwota świadczeń w złotych	6	352 000	384 000	414 000	450 000
ŚWIADCZENIA OPIEKUŃCZE					
ŚWIADCZENIE PIEŁĘGNACYJNE					
Liczba świadczeń	7	1 410	1 386	1 448	1 480
Kwota świadczeń w złotych	8	1 026 671	1 654 680	1 864 709	2 080 880
DODATEK DO ŚWIADCZENIA PIEŁĘGNACYJNEGO					
Liczba świadczeń	9	12	0	3	0
Kwota świadczeń w złotych	10	1 200	0	600	0
ZASIŁEK PIEŁĘGNACYJNY – Ogółem					
Liczba świadczeń	11	19 376	18 900	18 369	18 400
Kwota świadczeń w złotych	12	2 964 528	2 891 700	2 810 457	2 815 200
W tym: (od poz. 13 do poz. 20)					
ZASIŁEK PIEŁĘGNACYJNY DLA NIEPEŁNOSPRAWNEGO DZIECKA					
Liczba świadczeń	13	3 293	2 919	3 010	3 020
Kwota świadczeń w złotych	14	503 829	446 607	460 530	462 060
ZASIŁEK PIEŁĘGNACYJNY DLA OSOBY NIEPEŁNOSPRAWNEJ W WIEKU POWYŻEJ 16 ROKU ŻYCIA O ZNACZNYM STOPNIU NIEPEŁNOSPRAWNOŚCI					
Liczba świadczeń	15	9 172	8 771	8 243	8 250
Kwota świadczeń w złotych	16	1 403 316	1 341 963	1 261 179	1 262 250
ZASIŁEK PIEŁĘGNACYJNY DLA OSOBY NIEPEŁNOSPRAWNEJ W WIEKU POWYŻEJ 16 ROKU ŻYCIA O UMIARKOWANYM STOPNIU NIEPEŁNOSPRAWNOŚCI, KTÓRA POWSTAŁA PRZED UKOŃCZENIEM 21 ROKU ŻYCIA					

Liczba świadczeń	17	6 471	6 776	6 679	6 690
Kwota świadczeń w złotych	18	990 063	1 036 728	1 021 887	1 023 570
ZASIŁEK PIELEGNACYJNY DLA OSOBY, KTÓRA UKOŃCZYŁA 75 LAT					
Liczba świadczeń	19	440	434	437	440
Kwota świadczeń w złotych	20	67 320	66 402	66 861	67 320
SPECJALNY ZASIŁEK OPIEKUŃCZY					
Liczba świadczeń	21	55	216	232	235
Kwota świadczeń w złotych	22	28 271	111 800	119 236	122 200
ZASIŁEK DLA OPIEKUNA					
Liczba świadczeń	23	1 150	505	298	300
Kwota świadczeń w złotych	24	554 771	261 180	154 305	156 000
ŚWIADCZENIE Z FUNDUSZU ALIMENTACYJNEGO					
Liczba osób	25	766	448	762	770
Liczba rodzin	26	516	386	460	465
Kwota świadczeń w złotych	27	3 381 262	3 260 058	3 171 340	3 180 000
DODATKI MIESZKANIOWE					
Liczba gospodarstw domowych	28	1 358	1 255	1 123	1 050
Kwota świadczeń w złotych	29	2 714 048	2 479 966	2 244 237	2 100 000
DODATKI ENERGETYCZNE					
Liczba gospodarstw domowych	30	369	340	361	370
Kwota świadczeń w złotych	31	34 619	44 046	45 803	47 000
OPLACENIE SKŁADKI UBEZPIECZENIA ZDROWOTNEGO					
Liczba osób	32	582	379	388	388
Kwota świadczeń w złotych	33	214 030	176 684	206 633	206 000
OPLACENIE SKŁADKI UBEZPIECZENIA SPOŁECZNEGO					
Liczba osób	34	126	176	153	161
Kwota świadczeń w złotych	35	264 862	473 161	472 508	477 094
ŚWIADCZENIE INTEGRACYJNE (CENTRUM INTEGRACJI SPOŁECZNEJ)					
Liczba osób	36	0	0	5	10
Kwota świadczeń w złotych	37	0	0	18 900	50 000
ŚWIADCZENIA PIENIĘŻNE Z PRAC SPOŁECZNIE UŻYTECZNYCH					
Liczba osób ogółem	38	86	96	63	78
Kwota świadczeń w złotych	39	103 656	96 823	98 371	116 316

STYPENDIA SOCJALNE DLA UCZNIÓW I ZASIŁKI SZKOLNE					
Liczba osób	40	469	411	332	387
Kwota świadczeń w złotych	41	476 617	409 456	363 033	398 460

5. Zasoby instytucjonalne pomocy i wsparcia

Pomoc społeczna organizowana jest w celu ochrony interesów najsłabszych grup. Jej rolą jest wspieranie osób i rodzin, które nie są w stanie samodzielnie przezwyciężyć trudnych sytuacji życiowych, w wysiłkach zmierzających do zaspokojenia niezbędnych potrzeb i umożliwienie im życia w warunkach odpowiadających godności człowieka. Pomoc społeczna to nie tylko wsparcie finansowe osób i rodzin potrzebujących pomocy, ale także pomoc instytucjonalna, świadczona przez placówki pomocy społecznej, mająca na celu kompleksowe wsparcie mieszkańców o określonych problemach. Ofertę tego rodzaju placówek pomoc społeczna kieruje do tych, którzy ze względu na wiek, stan zdrowia czy sytuację życiową wymagają wsparcia.

Na terenie Gminy funkcjonuje 5 domów dziennego pobytu. Są to środowiskowe placówki pomocy społecznej, przeznaczone głównie dla emerytów i rencistów. Ośrodki wsparcia funkcjonujące w ramach struktury organizacyjnej Miejskiego Ośrodka Pomocy Społecznej w Kędzierzynie-Koźlu świadczą także pomoc niekonwencjonalną służącą utrzymaniu osoby w wieku senioralnym w jej naturalnym środowisku.

Należą do nich:

- Dom Dziennego Pobytu Nr 1 „Pod Brzozą” przy ul. Powstańców 26, 47-220 Kędzierzyn-Koźle,
- Dom Dziennego Pobytu Nr 2 „Magnolia” przy ul. Piramowicza 27, 47-200 Kędzierzyn-Koźle,
- Dom Dziennego Pobytu Nr 3 „Radość” przy ul. Grabskiego 6, 47-223 Kędzierzyn-Koźle,
- Dom Dziennego Pobytu Nr 4 „Wrzos” przy ul. Kazimierza Wielkiego 6, 47-232 Kędzierzyn-Koźle,
- Dom Dziennego Pobytu Nr 5 „Nasz dom” przy ul. Kościuszki 43b, 47-224 Kędzierzyn-Koźle.

Środowiskowy Dom Samopomocy „Promyczek” działający na terenie Gminy jest ośrodkiem wsparcia dziennego, który realizuje zadania w zakresie pomocy społecznej udzielając wsparcia społecznego osobom z zaburzeniami psychicznymi.

Mieszkania chronione są formą zapewnienia warunków samodzielnego funkcjonowania w środowisku i w integracji ze środowiskiem lokalnym oraz nadzoru i wsparcia wykwalifikowanego personelu osobom starszym i niepełnosprawnym. Na Mieszkania Chronione – działające w strukturze Miejskiego Ośrodka Pomocy Społecznej w Kędzierzynie-Koźlu – składa się 47 lokali mieszkalnych (z czego 9 lokali przeznaczonych jest dla osób z zaburzeniami psychicznymi):

- 42 lokale jednopokojowe z aneksem kuchennym i łazienką dostosowaną dla osób starszych, niepełnosprawnych,

- 5 lokali dwupokojowych z aneksem kuchennym i łazienką dostosowaną dla osób starszych, niepełnosprawnych.

Łącznie w mieszkaniach chronionych mogą znaleźć schronienie 52 osoby.

Na terenie Gminy Kędzierzyn-Koźle działa również Dom dla Osób Bezdomnych i Najuboższych *MARKOT*, który zajmuje się łagodzeniem przejawów bezdomności w mieście.

ZASOBY INSTYTUCJONALNE POMOCY I WSPARCIA

Wyjaśnienia do poniższej tabeli:

- wiersz nr 31 (Liczba osób korzystających) – dane wykazane w tabeli wynikają z sumy osób skierowanych przez Miejski Ośrodek Pomocy Społecznej w Kędzierzynie-Koźlu oraz osób umieszczonych z poza Gminy Kędzierzyn-Koźle.

WYSZCZEGÓLNIENIE	Lata poprzednie		Rok oceny	Potrzeby		
	Rok 2014	Rok 2015		Rok po ocenie	Dwa lata po ocenie	
OŚRODKI WSPARCIA - OGÓŁEM						
Liczba placówek	1	7	7	7	7	7
Z tego: według organu prowadzącego (wiersze 2 i 3)						
Liczba placówek prowadzonych przez JST	2	6	6	6	6	6
Liczba placówek prowadzonych przez inny podmiot	3	1	1	1	1	1
Liczba miejsc w placówkach ogółem	4	575	575	575	575	575
Liczba osób korzystających	5	993	938	883	890	893
Liczba osób oczekujących (wg stanu na 31 grudnia danego roku)	6	30	30	40	35	35
Liczba decyzji odmownych (wg stanu na 31 grudnia danego roku)	7	0	0	0	0	0
Kadra placówek - liczba osób zatrudnionych ogółem (wg stanu na 31 grudnia danego roku)	8	47	47	55	51	52
Roczny koszt prowadzenia i utrzymania placówek (w złotych)	9	3 580 819	3 731 135	3 758 182	4 037 401	4 076 684
W TYM (z wierszy 1-9):						
ŚRODOWISKOWE DOMY SAMOPOMOCY						
Liczba placówek	10	1	1	1	1	1

Z tego: według organu prowadzącego (wiersze 11 i 12)						
Liczba placówek prowadzonych przez JST	11	1	1	1	1	1
Liczba placówek prowadzonych przez inny podmiot	12	0	0	0	0	0
Liczba miejsc w placówkach ogółem	13	45	45	45	45	45
Liczba osób korzystających	14	76	72	64	64	64
Liczba osób umieszczonych	15	13	11	7	5	0
Liczba osób oczekujących (wg stanu na 31 grudnia danego roku)	16	0	0	1	0	0
Kadra placówek - liczba osób zatrudnionych ogółem (wg stanu na 31 grudnia danego roku)	17	12	12	14	12	12
Roczny koszt prowadzenia i utrzymania placówek (w złotych)	18	965 576	1 032 899	1 087 978	1 178 717	1 168 000
DZIENNE DOMY POMOCY						
Liczba placówek	19	5	5	5	5	5
Z tego: według organu prowadzącego (wiersze 20 i 21)						
Liczba placówek prowadzonych przez JST	20	5	5	5	5	5
Liczba placówek prowadzonych przez inny podmiot	21	0	0	0	0	0
Liczba miejsc w placówkach ogółem	22	480	480	480	480	480
Liczba osób korzystających	23	760	720	691	695	695
Liczba osób oczekujących (wg stanu na 31 grudnia danego roku)	24	30	30	30	35	35
Kadra placówek - liczba osób zatrudnionych ogółem (wg stanu na 31 grudnia danego roku)	25	33	33	39	36	36
Roczny koszt prowadzenia i utrzymania placówek (w złotych)	26	2 190 509	2 135 541	2 226 111	2 258 684	2 258 684
NOCLEGOWNIE, SCHRONISKA I DOMY DLA OSÓB BEZDOMNYCH						
Liczba placówek	27	1	1	1	1	1
Z tego: według organu prowadzącego (wiersze 28 i 29)						
Liczba placówek prowadzonych przez JST	28	0	0	0	0	0

Liczba placówek prowadzonych przez inny podmiot	29	1	1	1	1	1
Liczba miejsc w placówkach ogółem	30	50	50	50	50	50
Liczba osób korzystających	31	157	146	128	131	134
Liczba osób skierowanych w wyniku eksmisji	32	33	30	15	15	15
Kadra placówek - liczba osób zatrudnionych ogółem (wg stanu na 31 grudnia danego roku)	33	2	2	2	3	4
Roczny koszt prowadzenia i utrzymania placówek (w złotych)	34	424 734	562 695	444 093	600 000	650 000
KLUBY SAMOPOMOCY						
Liczba placówek	35	0	0	0	0	0
Z tego: według organu prowadzącego (wiersze 36 i 37)						
Liczba placówek prowadzonych przez JST	36	0	0	0	0	0
Liczba placówek prowadzonych przez inny podmiot	37	0	0	0	0	0
Liczba miejsc w placówkach ogółem	38	0	0	0	0	0
Liczba osób korzystających	39	0	0	0	0	0
Liczba osób oczekujących (wg stanu na 31 grudnia danego roku)	40	0	0	0	0	0
Kadra placówek - liczba osób zatrudnionych ogółem (wg stanu na 31 grudnia danego roku)	41	0	0	0	0	0
Roczny koszt prowadzenia i utrzymania placówek (w złotych)	42	0	0	0	0	0

ZASOBY INSTYTUCJONALNE POMOCY i WSPARCIA (c.d.)

Wyjaśnienia do poniższej tabeli:

- wiersz nr 37 - (Liczba osób korzystających) – Zgodnie z objaśnieniami do formularza OZPS w prognozie na lata 2017-2018 wykazano symbol (.) - zupełny brak danych albo brak wiarygodnych informacji.
- wiersz nr 54 (Liczba placówek) – prognoza na rok 2018 – nie uzyskano danych.
- wiersz nr 57 (Liczba uczestników zajęć) – prognoza na rok 2018 – nie uzyskano danych.
- wiersz nr 58 (Kadra placówek – liczba osób zatrudnionych ogółem wg stanu na 31 grudnia danego roku) – prognoza na rok 2018 – nie uzyskano danych.
- wiersz nr 59 (Roczny koszt prowadzenia i utrzymania placówek w złotych) – prognoza na rok 2018 – nie uzyskano danych.

WYSZCZEGÓLNIENIE	Lata poprzednie		Rok oceny	Potrzeby		
	Rok 2014	Rok 2015		Rok po ocenie	Dwa lata po ocenie	
DOMY POMOCY SPOŁECZNEJ						
Liczba placówek	1	0	0	0	0	0
Z tego: według organu prowadzącego (wiersze 2 i 3)						
Liczba placówek prowadzonych przez JST	2	0	0	0	0	0
Liczba placówek prowadzonych przez inny podmiot	3	0	0	0	0	0
Liczba miejsc w placówkach ogółem	4	0	0	0	0	0
Liczba osób korzystających	5	0	0	0	0	0
Liczba osób umieszczonych	6	0	0	0	0	0
Liczba osób oczekujących (wg stanu na 31 grudnia danego roku)	7	0	0	0	0	0
Liczba decyzji odmownych (wg stanu na 31 grudnia danego roku)	8	0	0	0	0	0
Kadra placówek - liczba osób zatrudnionych ogółem (wg stanu na 31 grudnia danego roku)	9	0	0	0	0	0
Roczny koszt prowadzenia i utrzymania placówek (w złotych)	10	0	0	0	0	0
MIESZKANIA CHRONIONE OGÓLEM						
Liczba placówek	11	47	47	47	47	47
Z tego: według organu prowadzącego (wiersze 12 i 13)						
Liczba placówek prowadzonych przez JST	12	47	47	47	47	47
Liczba placówek prowadzonych przez inny podmiot	13	0	0	0	0	0
Liczba miejsc w placówkach ogółem	14	52	52	52	52	52
Liczba osób korzystających	15	53	57	58	52	52
Liczba osób umieszczonych	16	53	57	58	52	52
Liczba osób oczekujących (wg stanu na 31 grudnia danego roku)	17	0	0	0	0	0
Kadra placówek - liczba osób zatrudnionych ogółem (wg stanu na 31 grudnia danego roku)	18	7	8	10	9	9
Roczny koszt prowadzenia i utrzymania placówek (w złotych)	19	433 610	480 921	488 648	488 648	488 648
OŚRODKI INTERWENCJI KRYZYSOWEJ OGÓLEM						

Liczba placówek	20	0	0	0	0	0
Z tego: według organu prowadzącego (wiersze 21 i 22)						
Liczba placówek prowadzonych przez JST	21	0	0	0	0	0
Liczba placówek prowadzonych przez inny podmiot	22	0	0	0	0	0
Liczba miejsc w placówkach ogółem	23	0	0	0	0	0
Liczba osób korzystających	24	0	0	0	0	0
Kadra placówek - liczba osób zatrudnionych ogółem (wg stanu na 31 grudnia danego roku)	25	0	0	0	0	0
Roczny koszt prowadzenia i utrzymania placówek (w złotych)	26	0	0	0	0	0
JEDNOSTKI SPECJALISTYCZNEGO PORADNICTWA						
Liczba placówek	27	0	0	0	0	0
Z tego: według organu prowadzącego (wiersze 28 i 29)						
Liczba placówek prowadzonych przez JST	28	0	0	0	0	0
Liczba placówek prowadzonych przez inny podmiot	29	0	0	0	0	0
Liczba osób korzystających	30	0	0	0	0	0
Kadra placówek - liczba osób zatrudnionych ogółem (wg stanu na 31 grudnia danego roku)	31	0	0	0	0	0
Roczny koszt prowadzenia i utrzymania placówek (w złotych)	32	0	0	0	0	0
PLACÓWKI WSPARCIA DZIENNEGO						
Liczba placówek	33	4	4	4	4	4
Z tego: według organu prowadzącego (wiersze 34 i 35)						
Liczba placówek prowadzonych przez JST	34	0	0	0	0	0
Liczba placówek prowadzonych przez inny podmiot	35	4	4	4	4	4
Liczba miejsc w placówkach ogółem	36	101	104	101	101	101
Liczba osób korzystających	37	95	107	114	0	0
Kadra placówek - liczba osób zatrudnionych ogółem (wg stanu na 31 grudnia danego roku)	38	27	32	27	32	32
Roczny koszt prowadzenia i utrzymania placówek (w złotych)	39	286 693	274 655	296 531	302 940	302 940

PLACÓWKI OPIEKUŃCZO-WYCHOWAWCZE OGÓŁEM						
Liczba placówek	40	X	X	X	X	X
Z tego: według organu prowadzącego (wiersze 41 i 42)						
Liczba placówek prowadzonych przez JST	41	X	X	X	X	X
Liczba placówek prowadzonych przez inny podmiot	42	X	X	X	X	X
Liczba miejsc w placówkach ogółem	43	X	X	X	X	X
Liczba osób korzystających	44	X	X	X	X	X
Kadra placówek - liczba osób zatrudnionych ogółem (wg stanu na 31 grudnia danego roku)	45	X	X	X	X	X
Roczny koszt prowadzenia i utrzymania placówek (w złotych)	46	X	X	X	X	X
W tym: PLACÓWKI TYPU RODZINNEGO						
Liczba placówek	47	X	X	X	X	X
Z tego: według organu prowadzącego (wiersze 48 i 49)						
Liczba placówek prowadzonych przez JST	48	X	X	X	X	X
Liczba placówek prowadzonych przez inny podmiot	49	X	X	X	X	X
Liczba miejsc w placówkach ogółem	50	X	X	X	X	X
Liczba osób korzystających	51	X	X	X	X	X
Kadra placówek - liczba osób zatrudnionych ogółem (wg stanu na 31 grudnia danego roku)	52	X	X	X	X	X
Roczny koszt prowadzenia i utrzymania placówek (w złotych)	53	X	X	X	X	X
CENTRUM INTEGRACJI SPOŁECZNEJ						
Liczba placówek	54	0	1	1	1	0
Z tego: według organu prowadzącego (wiersze 55 i 56)						
Liczba placówek prowadzonych przez JST	55	0	0	0	0	0
Liczba placówek prowadzonych przez inny podmiot	56	0	1	1	1	0
Liczba uczestników zajęć	57	0	0	5	10	0
Kadra placówek - liczba osób zatrudnionych ogółem (wg stanu na 31 grudnia danego roku)	58	0	0	2	3	0

Roczny koszt prowadzenia i utrzymania placówek (w złotych)	59	0	0	21 400	87 000	0
KLUB INTEGRACJI SPOŁECZNEJ						
Liczba placówek	60	1	1	1	1	1
Z tego: według organu prowadzącego (wiersze 61 i 62)						
Liczba placówek prowadzonych przez JST	61	0	0	0	0	0
Liczba placówek prowadzonych przez inny podmiot	62	1	1	1	1	1
Liczba uczestników zajęć	63	126	100	47	47	47
Kadra placówek - liczba osób zatrudnionych ogółem (wg stanu na 31 grudnia danego roku)	64	0	0	0	0	0
Roczny koszt prowadzenia i utrzymania placówek (w złotych)	65	0	0	16 932	16 932	16 932
WARSZTAT TERAPII ZAJĘCIOWEJ						
Liczba placówek	66	0	0	0	0	0
Z tego: według organu prowadzącego (wiersze 67 i 68)						
Liczba placówek prowadzonych przez JST	67	0	0	0	0	0
Liczba placówek prowadzonych przez inny podmiot	68	0	0	0	0	0
Liczba uczestników zajęć	69	0	0	0	0	0
Kadra placówek - liczba osób zatrudnionych ogółem (wg stanu na 31 grudnia danego roku)	70	0	0	0	0	0
Roczny koszt prowadzenia i utrzymania placówek (w złotych)	71	0	0	0	0	0
ZAKŁAD AKTYWNOŚCI ZAWODOWEJ						
Liczba placówek	72	0	0	0	0	0

Z tego: według organu prowadzącego (wiersze 73 i 74)						
Liczba placówek prowadzonych przez JST	73	0	0	0	0	0
Liczba placówek prowadzonych przez inny podmiot	74	0	0	0	0	0
Liczba uczestników zajęć	75	0	0	0	0	0
Kadra placówek - liczba osób zatrudnionych ogółem (wg stanu na 31 grudnia danego roku)	76	0	0	0	0	0
Roczny koszt prowadzenia i utrzymania placówek (w złotych)	77	0	0	0	0	0

INNE INSTYTUCJE POMOCY I WSPARCIA

W Domu Dziennego Pobytu Nr 1 przy Miejskim Ośrodku Pomocy Społecznej w Kędzierzynie-Koźlu od 1996 roku działa Klub Pacjenta „Tęcza”. W 2016 roku w zajęciach uczestniczyło 10 osób. Podstawową formą zajęć na spotkaniach grupy wsparcia jest terapia zajęciowa, czyli zajęcia plastyczne, muzykoterapia, relaksacja oraz terapia pracą. Celem grupy jest dostarczanie emocjonalnego wsparcia i praktyczna pomoc w radzeniu sobie z problemami wspólnymi dla wszystkich członków. Zajęcia w Klubie „Tęcza” to głównie aktywizacja społeczna osób z zaburzeniami psychicznymi, preferowanie zdrowego stylu życia oraz rozwój intelektualny.

Wyjaśnienia do poniższej tabeli:

- wiersz nr 1 i 2 – grupa wsparcia: Klub Pacjenta „Tęcza”.

Rodzaj instytucji	Wyszczególnienie		Lata poprzednie		Rok oceny	Potrzeby	
			Rok 2013	Rok 2014		Rok po ocenie	Dwa lata po ocenie
ośrodek wsparcia - klub samopomocy	Liczba placówek	1	1	1	1	1	1
	Liczba osób korzystających / uczestników	2	11	8	10	15	15

6. Kadra jednostki organizacyjnej pomocy społecznej

Kadrę Miejskiego Ośrodka Pomocy Społecznej w Kędzierzynie-Koźlu tworzy 169 pracowników (stan na dzień 31 grudnia 2016 roku wraz z umowami na zastępstwo). Obserwuje się zwiększenie zatrudnienia w Ośrodku na przestrzeni lat, co związane jest z nakładaniem kolejnych zadań do realizacji.

Z analizy materiału wynika, że sukcesywnie wzrasta liczba osób zatrudnionych w Ośrodku posiadających wykształcenie wyższe, co bardzo dobrze prognozuje dla jakości świadczonych na rzecz beneficjentów usług. W stosunku do roku 2015 liczba ta wzrosła o 22.

Spośród wszystkich pracowników Ośrodka 50,89% posiada wykształcenie wyższe (86 osób), 23,67% posiada wykształcenie średnie (40 osób) a 25,44% posiada inne wykształcenie (43 osoby).

Analiza danych dotyczących pracowników socjalnych wypada bardzo korzystnie, bowiem 88,24% z nich legitymuje się wykształceniem wyższym a tylko 11,76% posiada wykształcenie średnie. Specjalizację 1-go stopnia w zawodzie pracownika socjalnego posiada 3 pracowników socjalnych a 3 osoby posiadają specjalizację z organizacji pomocy społecznej.

Kadrę kierowniczą stanowią 2 osoby. Pracownicy socjalni stanowią 20,12% wszystkich zatrudnionych pracowników. Pozostali pracownicy to 79,88% ogółu.

KADRA JEDNOSTKI ORGANIZACYJNEJ POMOCY SPOŁECZNEJ (w osobach, stan na 31 grudnia)

WYSZCZEGÓLNIENIE		Lata poprzednie		Rok oceny	Potrzeby	
		Rok 2014	Rok 2015		Rok po ocenie	Dwa lata po ocenie
OGÓŁEM PRACOWNICY JEDNOSTKI						
Liczba ogółem pracowników jednostki pomocy społecznej	1	144	147	169	162	162
KADRA KIEROWNICZA						
Ogółem kadra kierownicza (dyrektor jednostki i jego zastępcy)	2	2	2	2	2	2
W tym: (od poz. 3 do poz. 4)						
Wykształcenie wyższe	3	2	2	2	2	2
Specjalizacja z organizacji pomocy społecznej	4	2	2	2	2	2

PRACOWNICY SOCJALNI						
Ogółem	5	30	31	34	33	33
W tym: pracownicy socjalni ogółem zatrudnieni z EFS	6	0	0	0	0	0
W tym: (od poz. 7 do poz. 11)						
Wykształcenie wyższe	7	26	27	30	30	30
Wykształcenie średnie	8	4	4	4	3	3
Specjalizacja 1-ego stopnia w zawodzie	9	3	3	3	5	8
Specjalizacja 2-ego stopnia w zawodzie	10	0	0	0	0	0
Specjalizacja z organizacji pomocy społecznej	11	2	2	3	4	4
POZOSTALI PRACOWNICY:						
Ogółem	12	112	114	133	127	127
W tym: (od poz. 13 do poz. 15)						
Wykształcenie wyższe	13	49	51	54	55	55
Wykształcenie średnie	14	35	37	36	33	33
Inne	15	28	26	43	39	39

6.1. Zatrudnienie pomocnicze w jednostce organizacyjnej pomocy społecznej

ZATRUDNIENIE POMOCNICZE W JEDNOSTCE ORGANIZACYJNEJ POMOCY SPOŁECZNEJ (w osobach, w ciągu danego roku)

W osobach

WYSZCZEGÓLNIENIE		Lata poprzednie		Rok oceny	Potrzeby	
		Rok 2014	Rok 2015		Rok po ocenie	Dwa lata po ocenie
Wolontariusze	1	0	0	0	0	0
Zatrudnienie subsydiowane (roboty publiczne, prace interwencyjne i inne)	2	0	0	8	2	2
Staże	3	22	21	11	10	10

6.2. Zespoły pracy socjalnej i integracji społecznej w jednostce pomocy społecznej

ZESPOŁY PRACY SOCJALNEJ I INTEGRACJI SPOŁECZNEJ W JEDNOSTCE POMOCY SPOŁECZNEJ (w osobach, w ciągu danego roku)

W osobach

WYSZCZEGÓLNIENIE		Lata poprzednie		Rok oceny	Potrzeby	
		Rok 2014	Rok 2015		Rok po ocenie	Dwa lata po ocenie
Liczba zespołów	1	0	0	0	0	0
Liczba osób ogółem w zespole	2	0	0	0	0	0
W tym z wiersza 2:						
Pracownicy socjalni	3	0	0	0	0	0
Specjaliści zgodnie z art. 110 ust. 3 ustawy o pomocy społecznej	4	0	0	0	0	0

7. Środki finansowe na wydatki w pomocy społecznej i innych obszarach polityki społecznej w budżecie jednostki samorządu terytorialnego

ŚRODKI FINANSOWE NA WYDATKI W POMOCY SPOŁECZNEJ I INNYCH OBSZARACH POLITYKI SPOŁECZNEJ W BUDŻECIE JEDNOSTKI SAMORZĄDU TERYTORIALNEGO (zadania własne i zadania zlecone)

W niniejszym rozdziale wykazywane są wszystkie wydatki związane z realizacją zadań własnych i zleconych z zakresu pomocy społecznej wg poszczególnych rozdziałów, które są powiązane z wydatkami zakresu ochrony zdrowia, czy też wychowania i edukacji. Suma wydatków ogółem to zadania realizowane w dziale 851, 852, 853 i 854. Do zadań własnych gminy należy między innymi przyznawanie i wypłacanie zasiłków stałych, okresowych, celowych, celowych specjalnych, organizowanie i świadczenie usług opiekuńczych w miejscu zamieszkania, zapewnienie posiłku, w tym dożywianie dzieci, kierowanie do domów pomocy społecznej i ponoszenie odpłatności za pobyt mieszkańca. Natomiast do zadań zleconych z zakresu administracji rządowej należy między innymi organizowanie i świadczenie specjalistycznych usług opiekuńczych w miejscu zamieszkania dla osób z zaburzeniami psychicznymi, świadczenie rodzinne, zasiłek dla opiekuna oraz świadczenia z funduszu alimentacyjnego. Ponadto od 1 kwietnia 2016 roku kolejnym zadaniem zleconym gminy jest świadczenie wychowawcze (500+). W okresie od 1 kwietnia do 31 grudnia 2016 roku w ramach świadczenia wychowawczego Miejski Ośrodek Pomocy Społecznej w Kędzierzynie-Koźlu wypłacił 18.926.533,00 zł, z tego 3.949.000,00 zł otrzymały rodziny korzystające ze świadczeń z pomocy społecznej tut. Ośrodka. Na lata 2017 i 2018 przewiduje się wydatki na poziomie 22.606.000,00 zł.

Wyjaśnienia do poniższej tabeli:

- wiersz nr 3 (85153 – Przeciwdziałanie narkomanii) – prognoza na rok 2018 – nie uzyskano danych.
- wiersz nr 5 (85154 – Przeciwdziałanie alkoholizmowi) – prognoza na rok 2018 – nie uzyskano danych.
- wiersz nr 17 (85206 - Wspieranie rodziny m.in. asystenci rodziny i rodziny wspierające) – zgodnie z Rozporządzeniem Ministra Finansów z dnia 25.07.2016 roku zmieniające rozporządzenie w sprawie szczegółowej klasyfikacji dochodów, wydatków, przychodów i rozchodów oraz środków pochodzących ze źródeł zagranicznych, od 01.01.2017 roku rozdział dot. wspierania rodziny m.in. asystenci rodziny i rodziny wspierające został zmieniony rozdział na 85504.
- wiersz nr 41 (85232 - Centra Integracji Społecznej) - prognoza na rok 2018 - nie uzyskano danych.
- wiersz nr 45-46 (85295 - Pozostała działalność w tym budżecie OPS/PCPR) – zgodnie z Rozporządzeniem Ministra Finansów z dnia 25.07.2016 roku zmieniające rozporządzenie w sprawie szczegółowej klasyfikacji dochodów, wydatków, przychodów i rozchodów oraz środków pochodzących ze źródeł zagranicznych , od 01.01.2017 roku został zmieniony rozdział „Pomoc Państwa w zakresie dożywiania” na 85230.
- wiersz nr 61 (85415 – Pomoc materialna dla uczniów) - podana kwota zawiera potrzeby jedynie w zakresie przyznania pomocy materialnej o charakterze socjalnym (stypendia i zasiłki szkolne) ponieważ nie ma jeszcze Rozporządzenia MEN, w którym zostaną określone kryteria przyznawania wyprawki szkolnej. Od 2014 roku wdrażany jest program, który do 2017 roku ma zapewnić wszystkim uczniom darmowe podręczniki. Nie ma jeszcze wytycznych wg jakich kryteriów w roku szkolnym 2017/2018 przyznawana będzie pomoc w ramach wyprawki szkolnej.
- wiersz nr 62 (85415 - Pomoc materialna dla uczniów) - w 2016 roku w ramach pomocy materialnej dla uczniów były wypłacone zasiłki losowe na cele edukacyjne, pomocy uczniom formie wyjazdów terapeutyczno-edukacyjnych oraz pomocy dzieciom i uczniom w formie zajęć opiekuńczo-zajęć terapeutycznych w kwocie 12.000,00 zł finansowanych z środków Wojewody.

W złotych

WYSZCZEGÓLNIENIE		Lata poprzednie		Rok oceny	Potrzeby	
		Rok 2014	Rok 2015		Rok po ocenie	Dwa lata po ocenie
OGÓŁEM						
OGÓŁEM (działy)	1	36 741 819	38 282 683	41 681 636	41 745 043	40 164 108
W tym: w budżecie OPS/PCPR	2	28 822 949	30 248 939	33 458 574	32 560 564	32 560 564
851 - OCHRONA ZDROWIA						
85153 - Przeciwdziałanie narkomanii	3	69 940	2 631	23 731	33 590	0
w tym: w budżecie OPS / PCPR	4	0	0	0	0	0
85154 - Przeciwdziałanie alkoholizmowi	5	982 270	1 086 748	1 091 009	1 281 410	0
w tym: w budżecie OPS / PCPR	6	0	0	0	0	0
852 - POMOC SPOŁECZNA						
85201 - Placówki opiekuńczo-wychowawcze	7	0	0	0	0	0
w tym: w budżecie OPS / PCPR	8	0	0	0	0	0
85202 - Domy pomocy społecznej	9	0	0	0	0	0
w tym: w budżecie OPS / PCPR	10	0	0	0	0	0
85203 - Ośrodki Wsparcia	11	2 190 510	2 135 541	2 226 111	2 258 684	2 258 684
w tym: w budżecie OPS / PCPR	12	2 190 510	2 135 541	2 226 111	2 258 684	2 258 684
85204 - Rodziny zastępcze	13	0	0	0	0	0
w tym: w budżecie OPS / PCPR	14	0	0	0	0	0
85205 - Przeciwdziałanie przemocy w rodzinie	15	0	9 490	57 585	114 337	114 337
w tym: w budżecie OPS / PCPR	16	0	9 490	57 585	114 337	114 337
85206 - Wspieranie rodziny (m.in. asystenci rodziny i rodziny wspierające)	17	599 308	769 356	819 122	730 306	730 306

w tym: w budżecie OPS / PCPR	18	599 308	769 356	819 122	730 306	730 306
85212 - Świadczenia rodzinne, świadczenie z funduszu alimentacyjnego oraz składki na ubezpieczenia emerytalne i rentowe z ubezpieczenia społecznego	19	12 317 734	12 586 785	14 421 584	13 388 000	13 388 000
w tym: w budżecie OPS / PCPR	20	12 317 734	12 586 785	14 421 584	13 388 000	13 388 000
85213 - Składki na ubezpieczenie zdrowotne opłacane za osoby pobierające niektóre świadczenia z pomocy społecznej, niektóre świadczenia rodzinne oraz za osoby uczestniczące w zajęciach centrum integracji społecznej	21	130 099	175 261	205 131	205 131	205 131
w tym: w budżecie OPS / PCPR	22	130 099	175 261	205 131	205 131	205 131
85214 - Zasiłki i pomoc w naturze oraz składki na ubezpieczenia emerytalne i rentowe	23	5 998 448	6 275 871	6 594 196	6 594 196	6 594 196
w tym: w budżecie OPS / PCPR	24	5 998 448	6 275 871	6 594 196	6 594 196	6 594 196
85215 - Dodatki mieszkaniowe	25	2 748 668	2 524 012	2 290 040	2 147 000	2 000 000
w tym: w budżecie OPS / PCPR	26	0	0	0	0	0
85216 - Zasiłki stałe	27	1 026 286	1 193 505	1 457 132	1 457 132	1 457 132
w tym: w budżecie OPS / PCPR	28	1 026 286	1 193 505	1 457 132	1 457 132	1 457 132
85218 - Powiatowe Centrum Pomocy Rodzinie	29	X	X	X	X	X
w tym: w budżecie OPS/PCPR	30	X	X	X	X	X
85219 - Ośrodek Pomocy Społecznej	31	3 248 258	3 556 141	4 088 185	4 088 185	4 088 185
w tym: w budżecie OPS/PCPR	32	3 248 258	3 556 141	4 088 185	4 088 185	4 088 185
85220 - Specjalistyczne poradnictwo, mieszkania chronione i ośrodki interwencji kryzysowej	33	433 610	480 921	488 648	537 293	537 293
w tym: w budżecie OPS / PCPR	34	433 610	480 921	488 648	537 293	537 293
85228 - Usługi opiekuńcze i specjalistyczne usługi opiekuńcze	35	1 197 996	1 244 280	1 169 702	1 184 769	1 184 769
w tym: w budżecie OPS / PCPR	36	1 197 996	1 244 280	1 169 702	1 184 769	1 184 769
85231 - Pomoc dla cudzoziemców	37	0	0	0	0	0
w tym: w budżecie OPS / PCPR	38	0	0	0	0	0
W tym (z wiersza 37): Wydatki na pomoc dla cudzoziemców w celu integracji ze środowiskiem (cudzoziemcy, którzy uzyskali status uchodźcy lub ochronę uzupełniającą)	39	0	0	0	0	0
w tym: w budżecie OPS / PCPR	40	0	0	0	0	0
85232 - Centra Integracji Społecznej	41	0	0	21 400	87 000	0

w tym: w budżecie OPS / PCPR	42	0	0	0	0	0
85278 - Usuwanie skutków klęsk żywiołowych	43	0	0	389 360	0	0
w tym: w budżecie OPS / PCPR	44	0	0	389 360	0	0
85295 - Pozostała działalność	45	1 204 083	1 412 332	1 166 785	1 627 498	1 627 498
w tym: w budżecie OPS / PCPR	46	1 204 083	1 412 332	1 166 785	1 627 498	1 627 498
853 - POZOSTAŁE ZADANIA W ZAKRESIE POLITYKI SPOŁECZNEJ						
85305 - Żłobki	47	3 608 269	3 841 067	4 503 422	5 066 524	5 066 524
w tym: w budżecie OPS / PCPR	48	0	0	0	0	0
85306 - Kluby dziecięce	49	54 000	42 470	38 760	63 900	63 900
w tym: w budżecie OPS / PCPR	50	0	0	0	0	0
85307 - Dzienni opiekunowie	51	139 547	295 937	25 136	320 000	320 000
w tym: w budżecie OPS / PCPR	52	0	0	0	0	0
85311 - Rehabilitacja zawodowa i społeczna osób niepełnosprawnych	53	0	0	0	0	0
w tym: w budżecie OPS / PCPR	54	0	0	0	0	0
85321 - Zespoły orzekania o niepełnosprawności	55	0	0	0	0	0
w tym: w budżecie dyspozycji OPS / PCPR	56	0	0	0	0	0
85324 - Państwowy Fundusz Rehabilitacji Osób Niepełnosprawnych	57	0	0	0	0	0
w tym: w budżecie OPS / PCPR	58	0	0	0	0	0
85395 - Pozostała działalność w zakresie polityki społecznej	59	193 736	184 113	211 446	185 055	153 120
w tym: w budżecie OPS / PCPR	60	0	0	0	0	0
854 - Edukacyjna opieka wychowawcza						
85415 - Pomoc materialna dla uczniów	61	599 057	466 222	393 151	375 033	375 033
w tym: w budżecie OPS / PCPR	62	476 617	409 456	375 033	375 033	375 033

8. Aktywność projektowo-konkursowa jednostki organizacyjnej pomocy społecznej

AKTYWNOŚĆ PROJEKTOWO-KONKURSOWA JEDNOSTKI ORGANIZACYJNEJ POMOCY SPOŁECZNEJ (w całym okresie sprawozdawczym)

Miejski Ośrodek Pomocy Społecznej w Kędzierzynie-Koźlu w ramach Programu Ochronowego „Wspieranie jednostek samorządu terytorialnego w tworzeniu systemu przeciwdziałania przemocy w rodzinie” realizował projekt „Lepsze jutro”.

Projekt realizowany był od września do grudnia 2016 roku na podstawie porozumienia zawartego pomiędzy Ministrem Rodziny, Pracy i Polityki Społecznej a Gminą Kędzierzyn-Koźle.

Dzięki działaniom podjętym w toku realizacji zadania publicznego „Lepsze jutro” osiągnięto wszystkie zakładane cele.

1. Podniesienie jakości usług kierowanych do osób dotkniętych przemocą – 3 członków Zespołu Interdyscyplinarnego ukończyło Studium Przeciwdziałania Przemocy w Rodzinie I stopnia.
2. Zwiększenie oferty pomocowej dla osób dotkniętych zjawiskiem przemocy w rodzinie – 16 uczestników projektu objęto pomocą specjalistyczną w formie indywidualnych konsultacji z psychologiem, prawnikiem oraz pedagogiem.
3. Wzrost kompetencji społecznych i umiejętności interpersonalnych dzięki wdrożeniu form wsparcia grupowego – przeprowadzono cykl spotkań w formie sprofilowanych warsztatów (8 spotkań – 24 godziny) dla 16 osób, w tym dla osób doznających przemocy (warsztaty „W kręgu kobiet”) oraz stosujących przemoc (warsztaty „Zgodna rodzina”).
4. Poprawa sytuacji rodzin zagrożonych i dotkniętych zjawiskiem przemocy – w projekcie udział wzięło 20 osób rodzin/związków, które uczestnicząc w spotkaniach indywidualnych i grupowych skorzystały z pomocy specjalistycznej (prawnej, psychologicznej, pedagogicznej) poprawiły relacje, postawy, przekonania.
5. Zwiększenie świadomości mieszkańców Gminy Kędzierzyn-Koźle w zakresie przeciwdziałania przemocy w rodzinie dzięki działaniom edukacyjnym i promocyjnym.

Realizacja tego działania pozwoliła na poszerzenie kręgu odbiorców o osoby poza 20 objętymi wsparciem bezpośrednim.

Wyjaśnienia do poniższej tabeli:

- wiersze nr 1-3 – Program Aktywizacji Społeczno-Zawodowej Bezrobotnych „NOWE SZANSE” realizowany był do 2014 roku. Od stycznia 2017 roku Miejski Ośrodek Pomocy Społecznej realizuje projekt pn. "Nie-Sami-Dzielni - rozwój usług społecznych oraz wspierających osoby niesamodzielne." oraz "Aktywny senior polsko-czeskiego pogranicza".

WYSZCZEGÓLNIENIE	Lata poprzednie		Rok oceny	Prognoza rok po ocenie
	Rok 2014	Rok 2015		
PROJEKTY WSPÓŁFINANSOWANE z EFS				
Liczba projektów	1	1	0	2
Ogółem liczba osób objętych projektami	2	40	0	695
Łączna kwota środków EFS	3	423 207	0	513 432
W tym:				
UDZIAŁ W KONKURSACH OGŁASZANYCH PRZEZ MPiPS				
Liczba konkursów	4	1	1	2

Ogółem liczba osób objętych projektami	5	3	4	24	15
W tym					
"Program asystent rodziny i koordynator rodzinnej pieczy zastępczej na rok 2014"	6	1	0	0	0
"Program asystent rodziny i koordynator rodzinnej pieczy zastępczej na rok 2015"	7	0	1	0	0
"Program asystent rodziny i koordynator rodzinnej pieczy zastępczej na rok 2016"	8	0	0	1	0
„Lepsze jutro”	9	0	0	1	0
„Sięgam po-MOC”	10	0	0	0	1
UDZIAŁ W PROGRAMACH OSŁONOWYCH (nie wymienionych wyżej)					
Liczba programów	11	0	0	0	0
Ogółem liczba osób objętych projektami	12	0	0	0	0
W tym:					

9. Współpraca z organizacjami pozarządowymi - zadania zlecone w obszarze pomocy i wsparcia

WSPÓŁPRACA Z ORGANIZACJAMI POZARZĄDOWYMI – ZADANIA ZLECONE W OBSZARZE POMOCY I WSPARCIA (w całym okresie sprawozdawczym)

Wyjaśnienia do poniższej tabeli:

- wiersz nr 1 (Liczba organizacji pozarządowych z którymi współpracuje OPS/PCPR) – w 2016 roku Miejski Ośrodek Pomocy Społecznej w Kędzierzynie-Koźlu współpracował ze Stowarzyszeniem Rodzin i Przyjaciół Autystów *Mały Książę*, Domem dla Osób Bezdomnych i Najuboższych *Markot*, Spółdzielnią Socjalną *Pszczółka*, Stowarzyszeniem MONAR-MARKOT Dom dla Matki z Dzieckiem z Zopowej oraz Stowarzyszeniem Na Rzecz Pomocy Potrzebującym *Trampolina*.
- wiersz nr 2-4 (Zlecenia w trybie działalności pożytku publicznego) – zgodnie z objaśnieniami do formularza OZPS w prognozie na lata 2017-2018 wykazano symbol (.) - zupełny brak danych albo brak wiarygodnych informacji.
- wiersz nr 5 (Liczba organizacji pozarządowych, którym zlecono zadania) – w 2016 r. Miejski Ośrodek Pomocy Społecznej w Kędzierzynie-Koźlu zlecił realizację zadań w trybie zamówień publicznych: Stowarzyszeniu Rodzin i Przyjaciół Autystów *Mały Książę* z Kędzierzyna-Koźła, Domowi dla Osób Bezdomnych i Najuboższych *Markot* z Kędzierzyna-Koźła, Spółdzielni Socjalnej *Pszczółka* z Kędzierzyna-Koźła, Stowarzyszeniu *MONAR-MARKOT* Dom dla Matki z Dzieckiem z Zopowej. W 2017 roku zadania realizują wcześniej wymienione podmioty oraz Stowarzyszenie Charytatywne Centrum - Arka im. św. Franciszka z Asyżu w Będzinie.

WYSZCZEGÓLNIENIE		Lata poprzednie		Rok oceny	Prognoza rok po ocenie
		Rok 2014	Rok 2015		
Liczba organizacji pozarządowych z którymi współpracuje OPS/PCPR	1	2	4	5	5

ZLECENIA W TRYBIE DZIAŁALNOŚCI POŻYTKU PUBLICZNEGO					
Liczba organizacji pozarządowych, którym zlecono zadania	2	8	8	8	0
Liczba zleceń / umów	3	11	12	13	0
Wartość przekazanych dotacji dla organizacji pozarządowych w złotych	4	547 508	613 769	779 525	0
ZLECENIA W TRYBIE ZAMÓWIEŃ PUBLICZNYCH					
Liczba organizacji pozarządowych, którym zlecono zadania	5	2	3	4	4
Wartość przekazanych dotacji dla organizacji pozarządowych w złotych	6	184 516	731 470	525 858	678 457
WYBRANE USŁUGI POMOCY SPOŁECZNEJ					
Usługi opiekuńcze					
Liczba organizacji pozarządowych, którym zlecono zadania	7	0	0	0	0
Wartość przekazanych dotacji dla organizacji pozarządowych w złotych	8	0	0	0	0
Specjalistyczne usługi opiekuńcze					
Liczba organizacji pozarządowych, którym zlecono zadania	9	0	0	0	0
Wartość przekazanych dotacji dla organizacji pozarządowych w złotych	10	0	0	0	0
Prowadzenie placówki pomocy społecznej					
Liczba organizacji pozarządowych, którym zlecono zadania	11	0	0	0	0
Wartość przekazanych dotacji dla organizacji pozarządowych w złotych	12	0	0	0	0

10. Wskaźniki oceny zasobów pomocy społecznej

10.1. KADRA PRACOWNIKÓW SOCJALNYCH

Wskaźnik wykształcenia pracowników socjalnych – gmina

rok		2012	2013	2014	2015	2016	2017 potrzeby	2018 potrzeby
liczba pracowników socjalnych posiadających wyższe wykształcenie	1	28	26	26	27	30	30	30
liczba wszystkich pracowników socjalnych	2	33	30	30	31	34	33	33
Wartość wskaźnika w1 / w2 x 100% (%)	3	85	87	87	87	88	91	91
Dynamika (%)	4	X	102	100	100	101	103	100

10. Wskaźniki oceny zasobów pomocy społecznej

10.1. KADRA PRACOWNIKÓW SOCJALNYCH

Wskaźnik profesjonalizacji kadry – gmina

rok		2012	2013	2014	2015	2016	2017 potrzeby	2018 potrzeby
liczba osób pełniących funkcje kierownicze i pracowników socjalnych posiadających specjalizację z organizacji pomocy społecznej	1	5	4	4	4	5	6	6
liczba pozostałych osób zatrudnionych posiadających specjalizację z organizacji pomocy społecznej *	2	4	5	6	6	6	6	6
liczba wszystkich zatrudnionych osób	3	143	147	144	147	169	162	162
Wartość wskaźnika w1+w2 / w3 x 100% (%)	4	6	6	7	7	7	7	7
Dynamika (%)	5	X	100	117	100	100	100	100

* nie ujęci w wierszu 1

10. Wskaźniki oceny zasobów pomocy społecznej

10.1. KADRA PRACOWNIKÓW SOCJALNYCH

Wskaźnik specjalizacji pracowników socjalnych I – gmina

rok		2012	2013	2014	2015	2016	2017 potrzeby	2018 potrzeby
liczba pracowników socjalnych posiadających specjalizację I st. w zawodzie	1	3	3	3	3	3	5	8
liczba wszystkich pracowników socjalnych	2	33	30	30	31	34	33	33
Wartość wskaźnika w1 / w2 x 100% (%)	3	9	10	10	10	9	15	24
Dynamika (%)	4	X	111	100	100	90	167	160

10. Wskaźniki oceny zasobów pomocy społecznej

10.1. KADRA PRACOWNIKÓW SOCJALNYCH

Wskaźnik specjalizacji pracowników socjalnych II – gmina

rok		2012	2013	2014	2015	2016	2017 potrzeby	2018 potrzeby
liczba pracowników socjalnych posiadających specjalizację II st. w zawodzie	1	0	0	0	0	0	0	0
liczba wszystkich pracowników socjalnych	2	33	30	30	31	34	33	33
Wartość wskaźnika w1 / w2 x 100% (%)	3	0	0	0	0	0	0	0
Dynamika (%)	4	X	0	0	0	0	0	0

10. Wskaźniki oceny zasobów pomocy społecznej

10.1. KADRA PRACOWNIKÓW SOCJALNYCH

Wskaźnik wolontariatu – gmina

rok		2012	2013	2014	2015	2016	2017 potrzeby	2018 potrzeby
liczba wolontariuszy	1	0	0	0	0	0	0	0
liczba wszystkich pracowników	2	152	162	166	168	188	174	174
Wartość wskaźnika w1 / w2 x 100% (%)	3	0	0	0	0	0	0	0
Dynamika (%)	4	X	0	0	0	0	0	0

10. Wskaźniki oceny zasobów pomocy społecznej

10.1. KADRA PRACOWNIKÓW SOCJALNYCH

Wskaźnik dostępności kadry pracy socjalnej I - gmina i miasto na prawach powiatu

rok		2012	2013	2014	2015	2016	2017 potrzeby/ prognoza	2018 potrzeby/ prognoza
liczba pracowników socjalnych	1	33	30	30	31	34	33	33
liczba mieszkańców	2	63 635	63 194	63 194	62 840	62 399	62 399	62 399
Wartość wskaźnika w1 / w2 x 2000	3	1,04	0,95	0,95	0,99	1,09	1,06	1,06
Dynamika (%)	4	X	91	100	104	110	97	100

10. Wskaźniki oceny zasobów pomocy społecznej

10.1. KADRA PRACOWNIKÓW SOCJALNYCH

Wskaźnik dostępności kadry pracy socjalnej II - gmina i miasto na prawach powiatu

rok		2012	2013	2014	2015	2016	2017 potrzeby/ prognoza	2018 potrzeby/ prognoza
liczba pracowników socjalnych	1	33	30	30	31	34	33	33
liczba rodzin (w tym osób samotnie gospodarujących) objętych pracą socjalną	2	2 120	2 685	1 876	2 192	1 829	1 800	1 900
Wartość wskaźnika w1 / w2 x 50	3	0,78	0,56	0,80	0,71	0,93	0,92	0,87
Dynamika (%)	4	X	72	143	89	131	99	95

10. Wskaźniki oceny zasobów pomocy społecznej

10.1. KADRA PRACOWNIKÓW SOCJALNYCH

Wskaźnik dostępności kadry pracy socjalnej V

Warunki			2014	2015	2016 (rok oceny)
1 na 2 tys.	min. 3	1 na 50 rodzin	Minimalna liczba pracowników socjalnych potrzebnych do spełnienia warunku	Minimalna liczba pracowników socjalnych potrzebnych do spełnienia warunku	Minimalna liczba pracowników socjalnych potrzebnych do spełnienia warunku
			1	2	3
X	X	1	2	1	0
	X	X	2	13	3
Ogółem			3	1	0

10. Wskaźniki oceny zasobów pomocy społecznej

10.2. KOSZTY

Wskaźnik wydatków na utrzymanie jednostki – gmina

rok		2012	2013	2014	2015	2016	2017 potrzeby	2018 potrzeby
Całkowity roczny koszt prowadzenia i utrzymania jednostki w zł	1	8 543 593	9 282 390	10 133 048	10 914 553	11 931 394	12 250 553	12 250 553
Wydatki na realizację zadań pomocy i integracji społecznej ogółem w zł bez względu na źródło finansowania OGÓŁEM z tablicy 7	2	26 356 075	27 057 527	28 822 949	30 248 939	33 458 574	32 560 564	32 560 564
Wartość wskaźnika w1 / w2 x 100% (%)	3	32	34	35	36	36	38	38
Dynamika (%)	4	X	106	103	103	100	106	100

10. Wskaźniki oceny zasobów pomocy społecznej

10.3. OSOBY I RODZINY KORZYSTAJĄCE Z POMOCY I WSPARCIA

Wskaźnik deprivacji lokalnej – gmina i miasto na prawach powiatu

rok		2012	2013	2014	2015	2016	2017 prognoza
liczba osób w rodzinach, którym decyzją przyznano świadczenie	1	3 854	4 187	4 043	3 947	3 759	3 500
liczba mieszkańców	2	63 635	63 194	63 194	62 840	62 399	62 399
Wartość wskaźnika liczba osób w rodzinach, którym przyznano świadczenie na każde 1000 mieszkańców w1 / w2 x 1000	3	60,56	66,26	63,98	62,81	60,24	56,09
Dynamika (%)	4	X	109	97	98	96	93

10. Wskaźniki oceny zasobów pomocy społecznej

10.3. OSOBY I RODZINY KORZYSTAJĄCE Z POMOCY I WSPARCIA

Wskaźnik długotrwale korzystających z pomocy – gmina i miasto na prawach powiatu

rok		2012	2013	2014	2015	2016	2017 prognoza
liczba osób długotrwale korzystających ze świadczeń	1	1 718	1 798	1 810	1 573	1 511	1 500
liczba osób, którym przyznano świadczenie	2	2 455	2 726	2 714	2 704	2 641	2 600
Wartość wskaźnika procentowy udział osób długotrwale korzystających ze świadczeń w ogólnej liczbie świadczeniobiorców $w1 / w2 \times 100\%$	3	70	66	67	58	57	58
Dynamika (%)	4	X	94	102	87	98	102

10. Wskaźniki oceny zasobów pomocy społecznej

10.3. OSOBY I RODZINY KORZYSTAJĄCE Z POMOCY I WSPARCIA

Wskaźnik pomocy pieniężnej – gmina

rok		2012	2013	2014	2015	2016	2017 prognoza
liczba osób, którym przyznano świadczenie pieniężne	1	1 302	1 701	1 617	1 580	1 586	1 580
liczba osób, którym przyznano świadczenie OGÓŁEM	2	2 455	2 726	2 714	2 704	2 641	2 600
Wartość wskaźnika $w1 / w2 \times 100\%$ (%)	3	53	62	60	58	60	61
Dynamika (%)	4	X	117	97	97	103	102

10. Wskaźniki oceny zasobów pomocy społecznej

10.3. OSOBY I RODZINY KORZYSTAJĄCE Z POMOCY I WSPARCIA

Wskaźnik pomocy niepieniężnej – gmina

rok		2012	2013	2014	2015	2016	2017 prognoza
liczba osób, którym przyznano świadczenie niepieniężne	1	2 131	1 264	1 308	1 348	1 248	1 148
liczba osób, którym przyznano świadczenie OGÓŁEM	2	2 455	2 726	2 714	2 704	2 641	2 600
Wartość wskaźnika w1 / w2 x 100% (%)	3	87	46	48	50	47	44
Dynamika (%)	4	X	53	104	104	94	94

10. Wskaźniki oceny zasobów pomocy społecznej

10.4. POWODY PRYZNANIA POMOCY

Struktura rodzin, którym przyznano pomoc według powodów przyznania pomocy – gmina

rok		2012	2013	2014	2015	2016	2017 prognoza
Ubóstwo (%)	1	75	76	70	71	66	61
Bezrobocie (%)	2	71	83	64	63	55	47
Niepelnosprawność (%)	3	40	51	40	39	40	41
Długotrwała lub ciężka choroba (%)	4	18	39	30	35	35	40
Bezradność w sprawach opiekuńczo-wychowawczych i prowadzenia gosp. domowego (%)	5	30	30	30	19	6	7
Alkoholizm (%)	6	15	14	13	16	14	12
Narkomania (%)	7	1	1	1	1	1	0
Potrzeba ochrony macierzyństwa (%)	8	3	3	0	1	2	2
Przemoc w rodzinie (%)	9	2	9	10	10	10	10

10. Wskaźniki oceny zasobów pomocy społecznej

10.4. POWODY PRYZNANIA POMOCY

Wskaźnik pomocy z powodu bezdomności - gmina i miasto na prawach powiatu

rok		2012	2013	2014	2015	2016	2017 prognoza
liczba osób objęta indywidualnym programem wychodzenia z bezdomności	1	13	16	18	23	15	13
liczba rodzin, którym udzielono pomocy z powodu bezdomności	2	93	103	76	75	76	75
liczba rodzin, którym przyznano świadczenie	3	1 672	1 820	1 773	1 783	1 768	1 750
Wartość wskaźnika w2 / w3 x 100% (%)	4	6	6	4	4	4	4
Dynamika (%)	5	X	100	67	100	100	100

10. Wskaźniki oceny zasobów pomocy społecznej

10.5. POMOC W FORMIE ŚWIADCZEŃ

Wskaźnik zasiłku stałego – gmina i miasto na prawach powiatu

rok		2012	2013	2014	2015	2016	2017 prognoza
średnia wysokość zasiłku stałego dla osób samotnie gospodarujących w zł	1	375	435	456	457	525	524
częstotliwość w miesiącach	2	10	10	9	10	10	11
średnia wysokość zasiłku stałego dla osoby w rodzinie w zł	3	268	303	259	299	333	347
częstotliwość w miesiącach	4	8	8	10	9	10	9

10. Wskaźniki oceny zasobów pomocy społecznej

10.5. POMOC W FORMIE ŚWIADCZEŃ

Wskaźnik zasiłku okresowego – gmina i miasto na prawach powiatu

rok		2012	2013	2014	2015	2016	2017 prognoza
średnia wysokość zasiłku okresowego w zł	1	263	309	306	316	343	338
częstotliwość w miesiącach	2	7	7	8	8	8	8
średnia wysokość zasiłku okresowego z powodu bezrobocia w zł	3	265	316	311	331	359	358
częstotliwość w miesiącach	4	7	7	8	8	8	8
średnia wysokość zasiłku okresowego z powodu długotrwałej choroby w zł	5	229	248	267	242	262	225
częstotliwość w miesiącach	6	6	6	9	6	6	6
średnia wysokość zasiłku okresowego z powodu niepełnosprawności w zł	7	201	216	253	191	215	238
częstotliwość w miesiącach	8	6	7	9	7	8	8
średnia wysokość zasiłku okresowego z powodu możliwości utrzymania uprawnień do świadczeń z innych systemów zabezpieczenia społecznego w zł	9	0	271	90	218	183	200
częstotliwość w miesiącach	10	0	2	3	5	9	6

10. Wskaźniki oceny zasobów pomocy społecznej

10.5. POMOC W FORMIE ŚWIADCZEŃ

Wskaźnik zasiłku celowego – gmina i miasto na prawach powiatu

rok		2012	2013	2014	2015	2016	2017 prognoza
średnia wysokość zasiłku celowego na osobę w roku w zł	1	1 304	1 195	1 013	1 094	1 171	824

10. Wskaźniki oceny zasobów pomocy społecznej

10.6. POMOC W FORMIE USŁUG

Wskaźnik korzystających z usług opiekuńczych i specjalistycznych usług opiekuńczych realizowanych w ramach zadań własnych – gmina i miasto na prawach powiatu

rok		2012	2013	2014	2015	2016	2017 prognoza
liczba osób objęta pomocą w formie usług opiekuńczych w wieku poprodukcyjnym*	1	121	122	139	155	155	158
Liczba mieszkańców w wieku poprodukcyjnym*	2	7 265	7 467	13 300	13 650	13 962	13 962
Wartość wskaźnika w1 / w2 x 100% (%)	3	2	2	1	1	1	1
Dynamika (%)	4	X	100	50	100	100	100

* wiek poprodukcyjny: kobiety w wieku 60 i więcej, mężczyźni 65 i więcej

10. Wskaźniki oceny zasobów pomocy społecznej

10.6. POMOC W FORMIE USŁUG

Wskaźnik kontraktu socjalnego – gmina

rok		2012	2013	2014	2015	2016	2017 prognoza
liczba osób objętych kontraktem socjalnym	1	197	159	152	152	77	156
liczba osób, którym przyznano świadczenie	2	2 455	2 726	2 714	2 704	2 641	2 600
Wartość wskaźnika w1 / w2 x 100% (%)	3	8	6	6	6	3	6
Dynamika (%)	4	X	75	100	100	50	200

10. Wskaźniki oceny zasobów pomocy społecznej

10.6. POMOC W FORMIE USŁUG

Wskaźnik reintegracji społeczno-zawodowej – gmina i miasto na prawach powiatu

rok		2012	2013	2014	2015	2016	2017 prognoza
liczba osób z indywidualnym programem zatrudnienia socjalnego i osób z kontraktem socjalnym w KIS	1	143	143	126	67	52	50

liczba osób długotrwale bezrobotnych	2	2 506	2 702	2 410	2 223	2 044	2 044
Wartość wskaźnika w1 / w2 x 100% (%)	3	6	5	5	3	3	2
Dynamika (%)	4	X	83	100	60	100	67

10. Wskaźniki oceny zasobów pomocy społecznej

10.7. POMOC INSTYTUCJONALNA

Wskaźnik zaspokojenia potrzeb miejsc w domach pomocy społecznej – gmina

rok		2012	2013	2014	2015	2016	2017 prognoza
liczba osób umieszczonych w domu pomocy społecznej	1	0	0	0	0	0	0
liczba osób oczekujących na umieszczenie w domu pomocy społecznej	2	0	0	0	0	0	0
Wartość wskaźnika (w1x100)/(w1+w2)	3	0	0	0	0	0	0
Dynamika (%)	4	X	0	0	0	0	0

10. Wskaźniki oceny zasobów pomocy społecznej

10.7. POMOC INSTYTUCJONALNA

Wskaźnik zaspokojenia potrzeb miejsc w środowiskowych domach samopomocy – gmina

rok		2012	2013	2014	2015	2016	2017 prognoza
liczba osób umieszczonych w środowiskowych domach samopomocy	1	0	0	13	11	7	5

liczba osób oczekujących na umieszczenie w środowiskowym domu samopomocy o zasięgu lokalnym	2	4	3	0	0	1	0
Wartość wskaźnika (w1x100)/(w1+w2)	3	0	0	100	100	88	100
Dynamika (%)	4	X	0	0	100	88	114

10. Wskaźniki oceny zasobów pomocy społecznej

10.7. POMOC INSTYTUCJONALNA

Wskaźnik zaspokojenia potrzeb miejsc w mieszkaniach chronionych – gmina

rok		2012	2013	2014	2015	2016	2017 prognoza
liczba osób umieszczonych w mieszkaniu chronionym	1	49	53	53	57	58	52
liczba osób oczekujących na umieszczenie w mieszkaniu chronionym	2	1	1	0	0	0	0
Wartość wskaźnika (w1x100)/(w1+w2)	3	98	98	100	100	100	100
Dynamika (%)	4	X	100	102	100	100	100

10. Wskaźniki oceny zasobów pomocy społecznej

10.8. ODMOWY POMOCY I WSPARCIA (tylko w zakresie zagadnień związanych z pomocą społeczną)

Wskaźnik odmów – gmina i miasto na prawach powiatu

rok		2012	2013	2014	2015	2016	2017 prognoza
liczba decyzji odmownych	1	9	95	61	45	31	239

liczba decyzji przyznających zasiłek / usługę	2	11 014	11 550	11 763	11 013	9 978	6 513
Wartość wskaźnika $w1/(w1+w2) \times 100\%$ (%)	3	0	1	1	0	0	4
Dynamika (%)	4	X	0	100	0	0	0

10. Wskaźniki oceny zasobów pomocy społecznej

10.8. ODMOWY POMOCY I WSPARCIA (tylko w zakresie zagadnień związanych z pomocą społeczną)

Wskaźnik odmów z powodu nie spełnienia kryterium dochodowego – gmina i miasto na prawach powiatu)

rok		2012	2013	2014	2015	2016	2017 prognoza
liczba decyzji odmownych z powodu nie spełnienia kryterium dochodowego	1	8	86	55	35	15	54
liczba decyzji odmownych	2	9	95	61	45	31	239
Wartość wskaźnika $w1 / w2 \times 100\%$ (%)	3	89	91	90	78	48	23
Dynamika (%)	4	X	102	99	87	62	48

10. Wskaźniki oceny zasobów pomocy społecznej

10.8. ODMOWY POMOCY I WSPARCIA (tylko w zakresie zagadnień związanych z pomocą społeczną)

Wskaźnik odmów z powodu braku środków - gmina i miasto na prawach powiatu

rok		2012	2013	2014	2015	2016	2017 prognoza
liczba decyzji odmownych z powodu braku środków	1	0	0	0	0	0	0

liczba decyzji odmownych	2	9	95	61	45	31	239
Wartość wskaźnika w1 / w2 x 100% (%)	3	0	0	0	0	0	0
Dynamika (%)	4	X	0	0	0	0	0

10. Wskaźniki oceny zasobów pomocy społecznej

10.9. BUDŻET POLITYKI SPOŁECZNEJ

Struktura wydatków na zadania realizowane w ramach polityki społecznej (działy) – gmina

Wyszczególnienie	2012		2013		2014		2015		2016		2017 Potrzeby		2018 Potrzeby	
	Kwota	%*	Kwota	%*	Kwota	%*	Kwota	%*	Kwota	%*	Kwota	%*	Kwota	%*
Ogółem wydatki	34 267 949	100	35 124 532	100	36 741 819	100	38 282 683	100	41 681 636	100	41 745 043	100	40 164 108	100
851 - OCHRONA ZDROWIA	1 128 354	3	1 074 239	3	1 052 210	3	1 089 379	3	1 114 740	3	1 315 000	3	0	0
852 - POMOC SPOŁECZNA	28 855 967	84	29 913 234	85	31 095 000	85	32 363 495	85	35 394 981	85	34 419 531	82	34 185 531	85
853 - POZOSTAŁE ZADANIA W ZAKRESIE POLITYKI SPOŁECZNEJ	3 941 459	12	4 003 902	11	3 995 552	11	4 363 587	11	4 778 764	11	5 635 479	14	5 603 544	14
854 - EDUKACYJNA OPIEKA WYCHOWAWCZA	342 169	1	133 157	0	599 057	2	466 222	1	393 151	1	375 033	1	375 033	1

* procentowy udział w wydatkach ogółem

10. Wskaźniki oceny zasobów pomocy społecznej

10.9. BUDŻET POLITYKI SPOŁECZNEJ

Struktura wydatków na zadania realizowane w ramach polityki społecznej (rozdziały) – gmina

Wyszczególnienie		2012		2013		2014		2015		2016		2017 Potrzeby		2018 Potrzeby	
		Kwota	%*	Kwota	%*	Kwota	%*	Kwota	%*	Kwota	%*	Kwota	%*	Kwota	%*
Ogółem wydatki	1	34 267 949	100	35 124 532	100	36 741 819	100	38 282 683	100	41 681 636	100	41 745 043	100	40 164 108	100
85153 - Przeciwdziałanie narkomanii	2	107 313	0,31	75 413	0,21	69 940	0,19	2 631	0,01	23 731	0,06	33 590	0,08	0	0,00

85154 - Przeciwdziałanie alkoholizmowi	3	1 021 041	2,98	998 826	2,84	982 270	2,67	1 086 748	2,84	1 091 009	2,62	1 281 410	3,07	0	0,00
85201 - Placówki opiekuńczo-wychowawcze	4	0	0,00	0	0,00	0	0,00	0	0,00	0	0,00	0	0,00	0	0,00
85202 - Domy pomocy społecznej	5	0	0,00	0	0,00	0	0,00	0	0,00	0	0,00	0	0,00	0	0,00
85203 - Ośrodki Wsparcia	6	1 996 429	5,83	2 083 018	5,93	2 190 510	5,96	2 135 541	5,58	2 226 111	5,34	2 258 684	5,41	2 258 684	5,62
85204 - Rodziny zastępcze	7	0	0,00	0	0,00	0	0,00	0	0,00	0	0,00	0	0,00	0	0,00
85205 - Przeciwdziałanie przemocy w rodzinie	8	0	0,00	0	0,00	0	0,00	9 490	0,02	57 585	0,14	114 337	0,27	114 337	0,28
85206 - Wspieranie rodziny (m.in. asystenci rodziny i rodziny wspierające)	9	122 379	0,36	315 761	0,90	599 308	1,63	769 356	2,01	819 122	1,97	730 306	1,75	730 306	1,82
85212 - Świadczenia rodzinne, świadczenie z funduszu alimentacyjnego oraz składki na ubezpieczenia emerytalne i rentowe z ubezpieczenia społecznego	10	11 951 182	34,88	12 140 082	34,56	12 317 734	33,53	12 586 785	32,88	14 421 584	34,60	13 388 000	32,07	13 388 000	33,33
85213 - Składki na ubezpieczenie zdrowotne opłacane za osoby pobierające niektóre świadczenia z pomocy społecznej, niektóre świadczenia rodzinne oraz za osoby uczestniczące w zajęciach centrum integracji społecznej	11	104 189	0,30	121 855	0,35	130 099	0,35	175 261	0,46	205 131	0,49	205 131	0,49	205 131	0,51
85214 - Zasiłki i pomoc w naturze oraz składki na ubezpieczenia emerytalne i rentowe	12	4 625 373	13,50	5 890 779	16,77	5 998 448	16,33	6 275 871	16,39	6 594 196	15,82	6 594 196	15,80	6 594 196	16,42
85215 - Dodatki mieszkaniowe	13	2 499 892	7,30	2 855 707	8,13	2 748 668	7,48	2 524 012	6,59	2 290 040	5,49	2 147 000	5,14	2 000 000	4,98
85216 - Zasiłki stałe	14	685 441	2,00	879 557	2,50	1 026 286	2,79	1 193 505	3,12	1 457 132	3,50	1 457 132	3,49	1 457 132	3,63
85219 - Ośrodek Pomocy Społecznej	15	2 875 591	8,39	2 915 224	8,30	3 248 258	8,84	3 556 141	9,29	4 088 185	9,81	4 088 185	9,79	4 088 185	10,18
85220 - Specjalistyczne poradnictwo, mieszkania chronione i ośrodki interwencji kryzysowej	16	374 981	1,09	411 910	1,17	433 610	1,18	480 921	1,26	488 648	1,17	537 293	1,29	537 293	1,34
85228 - Usługi opiekuńcze i specjalistyczne usługi opiekuńcze	17	1 135 728	3,31	1 130 821	3,22	1 197 996	3,26	1 244 280	3,25	1 169 702	2,81	1 184 769	2,84	1 184 769	2,95
85231 - Pomoc dla cudzoziemców	18	0	0,00	0	0,00	0	0,00	0	0,00	0	0,00	0	0,00	0	0,00

85232 - Centra Integracji Społecznej	19	0	0,00	0	0,00	0	0,00	0	0,00	21 400	0,05	87 000	0,21	0	0,00
85278 - Usuwanie skutków klęsk żywiołowych	20	830 982	2,42	0	0,00	0	0,00	0	0,00	389 360	0,93	0	0,00	0	0,00
85295 - Pozostała działalność W tym: - klub integracji społecznej, - warsztat terapii zajęciowej, - prace społecznie użyteczne, - program "Pomoc państwa w zakresie dożywiania" - wkład własny gminy	21	1 653 800	4,83	1 168 520	3,33	1 204 083	3,28	1 412 332	3,69	1 166 785	2,80	1 627 498	3,90	1 627 498	4,05
85305 - Żłobki	22	3 748 781	10,94	3 769 929	10,73	3 608 269	9,82	3 841 067	10,03	4 503 422	10,80	5 066 524	12,14	5 066 524	12,61
85306 - Kluby dziecięce	23	7 800	0,02	43 460	0,12	54 000	0,15	42 470	0,11	38 760	0,09	63 900	0,15	63 900	0,16
85307 - Dzienni opiekunowie	24	0	0,00	0	0,00	139 547	0,38	295 937	0,77	25 136	0,06	320 000	0,77	320 000	0,80
85311 - Rehabilitacja zawodowa i społeczna osób niepełnosprawnych	25	0	0,00	0	0,00	0	0,00	0	0,00	0	0,00	0	0,00	0	0,00
85321 - Zespoły orzekania o niepełnosprawności	26	0	0,00	0	0,00	0	0,00	0	0,00	0	0,00	0	0,00	0	0,00
85324 - Państwowy Fundusz Rehabilitacji Osób Niepełnosprawnych	27	0	0,00	0	0,00	0	0,00	0	0,00	0	0,00	0	0,00	0	0,00
85395 - Pozostała działalność w zakresie polityki społecznej	28	184 878	0,54	190 513	0,54	193 736	0,53	184 113	0,48	211 446	0,51	185 055	0,44	153 120	0,38
85415 - Pomoc materialna dla uczniów	29	342 169	1,00	133 157	0,38	599 057	1,63	466 222	1,22	393 151	0,94	375 033	0,90	375 033	0,93

* procentowy udział w wydatkach ogółem

10. Wskaźniki oceny zasobów pomocy społecznej

10.9. BUDŻET POLITYKI SPOŁECZNEJ

Struktura wydatków na zadania realizowane w ramach polityki społecznej (działy) – w budżecie OPS/PCPR – gmina

Wyszczególnienie	2012		2013		2014		2015		2016		2017 Potrzeby		2018 Potrzeby	
	Kwota	%*	Kwota	%*	Kwota	%*	Kwota	%*	Kwota	%*	Kwota	%*	Kwota	%*
Ogółem wydatki	26 356 075	100	27 057 527	100	28 822 949	100	30 248 939	100	33 458 574	100	32 560 564	100	32 560 564	100

851 - OCHRONA ZDROWIA	0	0	0	0	0	0	0	0	0	0	0	0	0	0
852 - POMOC SPOŁECZNA	26 356 075	100	27 057 527	100	28 346 332	98	29 839 483	99	33 083 541	99	32 185 531	99	32 185 531	99
853 - POZOSTAŁE ZADANIA W ZAKRESIE POLITYKI SPOŁECZNEJ	0	0	0	0	0	0	0	0	0	0	0	0	0	0
854 - EDUKACYJNA OPIEKA WYCHOWAWCZA	0	0	0	0	476 617	2	409 456	1	375 033	1	375 033	1	375 033	1

* procentowy udział w wydatkach ogółem

10. Wskaźniki oceny zasobów pomocy społecznej

10.9. BUDŻET POLITYKI SPOŁECZNEJ

Struktura wydatków na zadania realizowane w ramach polityki społecznej – w budżecie OPS/PCPR (rozdziały) – gmina

Wyszczególnienie		2012		2013		2014		2015		2016		2017 Potrzeby		2018 Potrzeby	
		Kwota	%*	Kwota	%*	Kwota	%*	Kwota	%*	Kwota	%*	Kwota	%*	Kwota	%*
Ogółem wydatki	1	26 356 075	100	27 057 527	100	28 822 949	100	30 248 939	100	33 458 574	100	32 560 564	100	32 560 564	100
85153 - Przeciwdziałanie narkomanii	2	0	0	0	0	0	0	0	0	0	0	0	0	0	0
85154 - Przeciwdziałanie alkoholizmowi	3	0	0	0	0	0	0	0	0	0	0	0	0	0	0
85201 - Placówki opiekuńczo-wychowawcze	4	0	0	0	0	0	0	0	0	0	0	0	0	0	0
85202 - Domy pomocy społecznej	5	0	0	0	0	0	0	0	0	0	0	0	0	0	0
85203 - Ośrodki Wsparcia	6	1 996 429	7,57	2 083 018	7,70	2 190 510	7,60	2 135 541	7,06	2 226 111	6,65	2 258 684	6,94	2 258 684	6,94
85204 - Rodziny zastępcze	7	0	0	0	0	0	0	0	0	0	0	0	0	0	0
85205 - Przeciwdziałanie przemocy w rodzinie	8	0	0	0	0	0	0	9 490	0,03	57 585	0,17	114 337	0,35	114 337	0,35
85206 - Wspieranie rodziny (m.in. asystenci rodziny i rodziny wspierające)	9	122 379	0,46	315 761	1,17	599 308	2,08	769 356	2,54	819 122	2,45	730 306	2,24	730 306	2,24

85212 - Świadczenia rodzinne, świadczenie z funduszu alimentacyjnego oraz składki na ubezpieczenia emerytalne i rentowe z ubezpieczenia społecznego	10	11 951 182	45,35	12 140 082	44,87	12 317 734	42,74	12 586 785	41,61	14 421 584	43,10	13 388 000	41,12	13 388 000	41,12
85213 - Składki na ubezpieczenie zdrowotne opłacane za osoby pobierające niektóre świadczenia z pomocy społecznej, niektóre świadczenia rodzinne oraz za osoby uczestniczące w zajęciach centrum integracji społecznej	11	104 189	0,40	121 855	0,45	130 099	0,45	175 261	0,58	205 131	0,61	205 131	0,63	205 131	0,63
85214 - Zasiłki i pomoc w naturze oraz składki na ubezpieczenia emerytalne i rentowe	12	4 625 373	17,55	5 890 779	21,77	5 998 448	20,81	6 275 871	20,75	6 594 196	19,71	6 594 196	20,25	6 594 196	20,25
85215 - Dodatki mieszkaniowe	13	0	0	0	0	0	0	0	0	0	0	0	0	0	0
85216 - Zasiłki stałe	14	685 441	2,60	879 557	3,25	1 026 286	3,56	1 193 505	3,95	1 457 132	4,36	1 457 132	4,48	1 457 132	4,48
85219 - Ośrodek Pomocy Społecznej	15	2 875 591	10,91	2 915 224	10,77	3 248 258	11,27	3 556 141	11,76	4 088 185	12,22	4 088 185	12,56	4 088 185	12,56
85220 - Specjalistyczne poradnictwo, mieszkania chronione i ośrodki interwencji kryzysowej	16	374 981	1,42	411 910	1,52	433 610	1,50	480 921	1,59	488 648	1,46	537 293	1,65	537 293	1,65
85228 - Usługi opiekuńcze i specjalistyczne usługi opiekuńcze	17	1 135 728	4,31	1 130 821	4,18	1 197 996	4,16	1 244 280	4,11	1 169 702	3,50	1 184 769	3,64	1 184 769	3,64
85231 - Pomoc dla cudzoziemców	18	0	0	0	0	0	0	0	0	0	0	0	0	0	0
85232 - Centra Integracji Społecznej	19	0	0	0	0	0	0	0	0	0	0	0	0	0	0
85278 - Usuwanie skutków klęsk żywiołowych	20	830 982	3,15	0	0	0	0	0	0	389 360	1,16	0	0	0	0
85295 - Pozostała działalność W tym: - klub integracji społecznej, - warsztat terapii zajęciowej, - prace społecznie użyteczne, - program „Pomoc państwa w zakresie dożywiania” - wkład własny gminy	21	1 653 800	6,27	1 168 520	4,32	1 204 083	4,18	1 412 332	4,67	1 166 785	3,49	1 627 498	5,00	1 627 498	5,00
85305 - Żłobki	22	0	0	0	0	0	0	0	0	0	0	0	0	0	0
85306 - Kluby dziecięce	23	0	0	0	0	0	0	0	0	0	0	0	0	0	0
85307 - Dzienni opiekunowie	24	0	0	0	0	0	0	0	0	0	0	0	0	0	0
85311 - Rehabilitacja zawodowa i społeczna osób niepełnosprawnych	25	0	0	0	0	0	0	0	0	0	0	0	0	0	0

85321 - Zespoły orzekania o niepełnosprawności	26	0	0	0	0	0	0	0	0	0	0	0	0	0	0
85324 - Państwowy Fundusz Rehabilitacji Osób Niepełnosprawnych	27	0	0	0	0	0	0	0	0	0	0	0	0	0	0
85395 - Pozostała działalność w zakresie polityki społecznej	28	0	0	0	0	0	0	0	0	0	0	0	0	0	0
85415 - Pomoc materialna dla uczniów	29	0	0	0	0	476 617	1,65	409 456	1,35	375 033	1,12	375 033	1,15	375 033	1,15

* procentowy udział w wydatkach ogółem

11. Wnioski końcowe

Ocena zasobów pomocy społecznej stanowi dokument dostosowany do specyfiki zadań i celów w obszarze szeroko rozumianej polityki społecznej. Analiza zasobów służy jednocześnie ocenie efektywności systemu pomocy społecznej na tle lokalnej sytuacji społecznej i demograficznej oraz pozwala na wytyczenie lokalnych kierunków zmian i projektowanie rozwiązań wyrównujących różnice w obszarze polityki społecznej.

Przedstawione w ocenie zasobów pomocy społecznej dane ukazują wyzwania stawiane przed realizatorami działań z zakresu pomocy społecznej. Powodzenie działań pomocy społecznej jest w dużej mierze współzależne od wyników podejmowanych działań w innych obszarach polityki społecznej.

Przy planowaniu budżetu na zadania z zakresu pomocy społecznej na następne lata, należy wziąć pod uwagę poniższe kwestie.

1. Z analizy danych wynika, że z roku na rok w Gminie będzie ulegała zmniejszeniu liczba mieszkańców, pogorszy się struktura wiekowa i nastąpi wzrost wielkości populacji ludności w wieku poprodukcyjnym. Takie prognozy ukierunkowują cele strategiczne w pomocy społecznej na szeroko rozumianą pomoc osobom w senioralnym wieku, a przede wszystkim zabezpieczenie środków finansowych na utrzymanie osób starszych w domach pomocy społecznej, utrzymanie mieszkań chronionych, zabezpieczenie usług opiekuńczych oraz pobytu w dziennych ośrodkach wsparcia dla seniorów. Należy dodać, że wzrost średniomiesięcznego kosztu utrzymania mieszkańca w domach pomocy społecznej jest nieproporcjonalny do wzrostu emerytur. Sukcesywny wzrost liczby osób kierowanych i umieszczanych w domach pomocy społecznej oraz coroczny wzrost

średnich kosztów utrzymania mieszkańców w domach pomocy wpływa na wzrost wydatków Gminy na realizację tego zadania i powoduje konieczność planowania wzrostu wydatków na pomoc społeczną w tym zakresie. Kierowanie osób do zakładów opiekuńczo-leczniczych, będących placówkami służby zdrowia, jest jedynie doraźnym rozwiązaniem dla osób wymagających pielęgnacji czy doraźnej pomocy, a nie całodobowej opieki.

2. Ważna jest kontynuacja/poszerzenie wsparcia w zakresie świadczenia opieki osobom niepełnosprawnym i starszym, zarówno samotnym jak i pozbawionym opieki ze strony rodziny. Pożądane jest organizowanie opieki w miejscu zamieszkania, angażowanie pomocy sąsiedzkiej, aktywizowanie środowiska lokalnego, jak również w ostateczności kierowanie do placówek zapewniających opiekę całodobową.
3. Rośnie liczba osób korzystających z pomocy w formie zasiłku stałego, dlatego wskazane jest zabezpieczenie środków finansowych na realizację tego zadania pomocy społecznej (ze środków budżetu państwa).
4. Potrzeba zapewnienia opieki dzieciom i młodzieży pozbawionym opieki rodzicielskiej uzasadnia konieczność zatrudnienia kolejnych asystentów rodziny. Nadal niepokojąca jest liczba rodzin niewydolnych wychowawczo, w których małoletni są pozostawieni w środowiskach problemowych, gdzie narażone jest ich życie i zdrowie, a także prawidłowe funkcjonowanie w dorosłym życiu. Niepokojący jest fakt, że problem bezradności w sprawach opiekuńczo-wychowawczych dotyczy w znacznej części młodych, niezaradnych życiowo matek, wywodzących się z rodzin dysfunkcyjnych, które nie mając dobrych wzorców z własnych rodzin, wchodzą w kolejne, nietrwałe związki. Takie rodziny muszą zostać objęte wsparciem asystentów rodziny, bowiem pozostawienie rodzin bez pomocy może skutkować odbieraniem dzieci z rodzin biologicznych i umieszczaniem ich w pieczy zastępczej. Zadania te (zatrudnianie kolejnych asystentów rodziny, współfinansowanie pobytu dziecka w pieczy zastępczej) wiązać się będą ze wzrostem wydatków na kadrę oraz opłatę pobytu dzieci w pieczy zastępczej.
5. Umożliwienie osobom i rodzinom zagrożonym wykluczeniem społecznym – przy pomocy zewnętrznych środków finansowych – udziału w projektach w ramach Europejskiego Funduszu Społecznego oraz w programach i konkursach finansowanych z budżetu państwa (w chwili obecnej Miejski Ośrodek Pomocy Społecznej realizuje projekt pn. "Nie-Sami-Dzielni - rozwój usług społecznych oraz wspierających osoby niesamodzielne" oraz "Aktywny senior polsko-czeskiego pogranicza").

6. Należy promować i wspierać działalność stworzonych na terenie Gminy centrów integracji społecznej oraz wspierać organizacje pozarządowe i osoby marginalizowane – chętne do zakładania spółdzielni socjalnych – w ich działaniach. W celu zwiększenia liczby instytucji rekomenduje się prowadzenie akcji informacyjnych, doradczych, promocyjnych oraz szkoleń w zakresie tworzenia i funkcjonowania podmiotów ekonomii społecznej.
7. Jednym z obowiązków Gminy jest rozwijanie gminnego zasobu mieszkaniowego. Nadal stosunkowo duża liczba osób oczekuje na mieszkanie socjalne, dlatego należy rozważyć budowę nowego obiektu tego typu.
8. Ze względu na położenie Gminy, w budżecie Gminy należy zabezpieczać środki na wypłatę zasiłków celowych w związku ze zdarzeniem losowym – ewentualną powodzią.
9. Należy zwiększyć społeczne zaangażowanie mieszkańców Gminy we wszystkich obszarach życia społecznego oraz promować i stwarzać warunki dla systematycznego i trwałego rozwoju wolontariatu. Jest to przestrzeń dla seniorów mających czas wolny, młodzieży, innych działaczy społecznych. W związku z tym rekomenduje się zadania związane z promocją wolontariatu i udzielaniem wsparcia podmiotom pozarządowym podejmującym programy mające na celu aktywizację różnych grup demograficznych.
10. Konieczne jest kontynuowanie działań zmierzających do poprawy w dostępie do instytucji opieki nad małym dzieckiem. Należy tworzyć przyjazne warunki do powstawania żłobków i kolejnych innych form opieki nad dziećmi do lat 3 w Gminie, bowiem w obecnym stanie rzeczy istniejące placówki nie zabezpieczają potrzeb wszystkich dzieci (ciągle jest zbyt mała liczba miejsc w placówkach w stosunku do zainteresowanych).
11. Na efektywne realizowanie zadań w obszarze pomocy społecznej ma wpływ dobra współpraca podmiotów działających na rzecz poprawy poziomu życia mieszkańców Gminy. Coraz większego znaczenia nabiera wspólne działanie w celu poszukiwania skutecznych form pomocy wykraczających poza zakres działania i możliwości pojedynczych organizacji. Wskazana jest troska o tworzenie dobrego, przyjaznego klimatu do rozwoju współpracy, podejmowania działań interdyscyplinarnych instytucji niosących pomoc ludziom.

Oceniając wystarczalność zasobów pomocy społecznej w Gminie Kędzierzyn-Koźle pod kątem istniejących potrzeb i problemów społecznych należy stwierdzić, że pozostają one na poziomie dobrym. Jednakże wymiar występujących problemów społecznych ukazuje konieczność stopniowego zwiększania środków na realizację nałożonych ustawowo zadań w obszarze pomocy społecznej oraz wspierania rodziny i pieczy zastępczej, a także dalszy rozwój działań ukierunkowanych na przeciwdziałanie negatywnym zjawiskom społecznym, które mogą wystąpić w przyszłości. Nakładanie dodatkowych zadań i obowiązków na Gminę oraz podejmowanie

nowych inicjatyw w zakresie rozwiązywania problemów społecznych, które są niezbędne, aby instytucja pomocy społecznej była skuteczna, efektywna i nowoczesna, wymagać będzie dodatkowych nakładów finansowych nie tylko na realizację zadań ustawowych, ale również na zatrudnienie dodatkowej kadry w celu prawidłowego funkcjonowania Miejskiego Ośrodka Pomocy Społecznej w Kędzierzynie-Koźlu.

Opracował:

Zatwierdził:

.....

.....