



SPRAWOZDANIE Z DZIAŁALNOŚCI
MIEJSKIEGO OŚRODKA POMOCY SPOŁECZNEJ
W KĘDZIERZYNIE-KOŹLU
ZA 2017 ROK

SPIS TREŚCI

1. INFORMACJE OGÓLNE O OŚRODKU	2
1.1. Struktura organizacyjna Ośrodka	4
1.2. Kadra Ośrodka	5
2. PRAKTYKI I STAŻE ABSOLWENCKIE	7
3. INFORMACJA W SPRAWIE POSTĘPOWAŃ ADMINISTRACYJNYCH	7
4. KRYTERIA UPRAWNIAJĄCE DO KORZYSTANIA Z POMOCY SPOŁECZNEJ	9
5. CHARAKTERYSTYKA KLIENTÓW POMOCY SPOŁECZNEJ	10
6. ŚWIADCZENIA PIENIĘŻNE	13
6.1. Realizacja wieloletniego programu wspierania finansowego gmin w zakresie dożywiania „Pomoc państwa w zakresie dożywiania”	18
7. POMOC OSOBOM STARSZYM I NIEPEŁNOSPRAWNYM	19
7.1. Usługi opiekuńcze	19
7.2. Domy dziennego pobytu	21
7.2.1. Charakterystyka poszczególnych domów dziennego pobytu	22
7.2.2. Dane statystyczne dotyczące podopiecznych ośrodków wsparcia – domów dziennego pobytu	23
7.2.3. Przedsięwzięcia podejmowane w domach dziennego pobytu	25
7.2.4. Programy autorskie realizowane w domach dziennego pobytu	26
7.3. Mieszkania chronione	31
7.4. Kierowanie do Środowiskowego Domu Samopomocy „Promyczek”	32
7.5. Kierowanie do domów pomocy społecznej	32
7.6. Grupa wsparcia – Klub Pacjenta „Tęcza”	34
8. PRACA Z RODZINĄ	34
8.1. Praca socjalna	34
8.2. Wspieranie rodziny	36
8.2.1. Asystent rodziny	37
8.2.2. Współfinansowanie pobytu dzieci w pieczy zastępczej	38
8.3. V Wielki Piknik Rodzinny – bo jesteśmy rodziną	40
8.4. „Mikołajkowy Czar” - V edycja Projektu „Świąteczna podróż z Mikołajem”	40
8.5. Przeciwdziałanie przemocy w rodzinie	41
9. POMOC OSOBOM BEZROBOTNYM I BEZDOMNYM	42
9.1. Klub Integracji Społecznej	42
9.2. Prace społecznie użyteczne	43
9.3. Program Aktywizacja i Integracja	44
9.4. Pomoc osobom bezdomnym	45
10. ŚWIADCZENIA NA RZECZ RODZINY I Z FUNDUSZU ALIMENTACYJNEGO	47
11. NAGRODY I WYRÓŻNIENIA	52
12. DZIAŁANIA PODEJMOWANE NA RZECZ PROMOCJI I KREOWANIA WIZERUNKU OŚRODKA	53
13. IV OGÓLNOPOLSKA KONFERENCJA NAUKOWO-METODYCZNA POD PATRONATEM PREZYDENTA MIASTA KĘDZIERZYN-KOŹLE „FUNKCJONOWANIE RODZIN Z PROBLEMEM DŁUGOTRWALEJ CHOROBY”	55
14. PROJEKTY WSPÓLFINANSOWANE ZE ŚRODKÓW UNII EUROPEJSKIEJ	55
14.1. „Aktywny senior polsko-czeskiego pogranicza”	55
14.2. Projekt „Nie-Sami-Dzielni – rozwój usług społecznych oraz wspierających osoby niesamodzielne”	58
15. INNE PRZEDSIĘWZIĘCIA I PROJEKTY SOCJALNE NA RZECZ OSÓB KORZYSTAJĄCYCH Z POMOCY OŚRODKA	60
15.1. Dystrybucja żywności w ramach Programu Operacyjnego Pomoc Żywnościowa 2014-2020	60
15.2. Projekt socjalny „Dzień dla rodziny”	61
15.3. „Warsztaty codzienności” i „Szkoła dla rodziców”	61
15.4. Akcja „Podaj dalej”	62
15.5. Stowarzyszenie Na Rzecz Pomocy Potrzebującym „Trampolina” w Kędzierzynie-Koźlu	62
16. KOSZTY FUNKCJONOWANIA OŚRODKA	63
17. POTRZEBY	65
18. PODSUMOWANIE	67

1. INFORMACJE OGÓLNE O OŚRODKU

Zgodnie z art. 110 ust. 9 ustawy o pomocy społecznej, kierownik ośrodka pomocy społecznej składa radzie gminy coroczne sprawozdanie z działalności ośrodka i przedstawia potrzeby w zakresie pomocy społecznej.

Miejski Ośrodek Pomocy Społecznej w Kędzierzynie-Koźlu został powołany Uchwałą Nr XI/59/90 Miejskiej Rady Narodowej w Kędzierzynie-Koźlu z dnia 28 lutego 1990 roku w sprawie utworzenia Ośrodka Pomocy Społecznej w Kędzierzynie-Koźlu.

Działania Ośrodka wpisują się w misję polityki społecznej sformułowaną w Gminnej Strategii Rozwiązywania Problemów Społecznych na lata 2016-2020 w Kędzierzynie-Koźlu: *Wzmacnianie potencjału osób i rodzin mieszkających w Kędzierzynie-Koźlu poprzez budowę solidarności społecznej opartej o:*

- *wsparcie rodziny,*
- *poprawę jakości życia osób zależnych,*
- *aktywizację mieszkańców i przeciwdziałanie wykluczeniu społecznemu,*
- *partnerstwo z organizacjami pozarządowymi.*

Podstawowym aktem prawnym, na podstawie którego funkcjonuje Miejski Ośrodek Pomocy Społecznej w Kędzierzynie-Koźlu, jest ustawa z dnia 12 marca 2004 roku o pomocy społecznej. Oprócz zadań wynikających z w/w ustawy Ośrodek realizuje również zadania wynikające z innych ustaw, a w szczególności z:

- ustawy z dnia 7 września 1991 roku o systemie oświaty,
- ustawy z dnia 28 listopada 2003 roku o świadczeniach rodzinnych,
- ustawy z dnia 7 września 2007 roku o pomocy osobom uprawnionym do alimentów,
- ustawy z dnia 4 kwietnia 2014 roku o ustaleniu i wypłacie zasiłków dla opiekunów,
- ustawy z dnia 29 lipca 2005 roku o przeciwdziałaniu przemocy w rodzinie,
- ustawy z dnia 9 czerwca 2011 roku o wspieraniu rodziny i systemie pieczy zastępczej,
- ustawy z dnia 27 sierpnia 2004 roku o świadczeniach opieki zdrowotnej finansowanych ze środków publicznych,
- ustawy z dnia 13 czerwca 2003 roku o zatrudnieniu socjalnym,
- ustawy z dnia 19 sierpnia 1994 roku o ochronie zdrowia psychicznego,
- ustawy z dnia 20 kwietnia 2004 roku o promocji zatrudnienia i instytucjach rynku pracy,
- ustawy z dnia 11 lutego 2016 roku o pomocy państwa w wychowywaniu dzieci,
- ustawy z dnia 4 listopada 2016 roku o wsparciu kobiet w ciąży i rodzin „Za życiem”.

Wśród zadań określonych w ustawie o pomocy społecznej znajdują się w szczególności:

- przyznawanie i wypłacanie przewidzianych ustawą świadczeń,
- praca socjalna,
- analiza i ocena zjawisk rodzących zapotrzebowanie na świadczenia z pomocy społecznej,
- realizacja zadań wynikających z rozeznaczonych potrzeb społecznych, rozwijanie nowych form pomocy społecznej i samopomocy w ramach zidentyfikowanych potrzeb,
- współpraca i współdziałanie z organizacjami społecznymi i pozarządowymi, kościołem katolickim, innymi kościołami, związkami wyznaniowymi oraz osobami fizycznymi i prawnymi w zakresie pomocy społecznej.

Zadania, jakie realizuje Ośrodek, wynikające z ustawy o systemie oświaty to przyznawanie pomocy materialnej o charakterze socjalnym (stypendia szkolne i zasiłki szkolne).

Zadania określone ustawą o świadczeniach rodzinnych obejmują w szczególności przyznawanie oraz wypłatę niżej wymienionych świadczeń:

- zasiłków rodzinnych wraz z dodatkami,
- świadczeń opiekuńczych (zasiłków pielęgnacyjnych, świadczeń pielęgnacyjnych, specjalnych zasiłków opiekuńczych),
- zasiłków dla opiekuna,
- jednorazowej zapomogi z tytułu urodzenia dziecka,
- świadczeń rodzicielskich.

Zadania określone ustawą o pomocy osobom uprawnionym do alimentów obejmują zwłaszcza:

- przyznawanie oraz wypłatę świadczeń z funduszu alimentacyjnego,
- działania podejmowane wobec dłużników alimentacyjnych.

Zadania określone ustawą o przemoc w rodzinie obejmują:

- opracowanie i realizację gminnego programu przeciwdziałania przemocy w rodzinie i ochrony ofiar przemocy w rodzinie,
- prowadzenie szeroko rozumianych działań profilaktycznych,
- ograniczanie problemu przemocy w rodzinie,
- prowadzenie działań edukacyjnych w zakresie zjawiska przemocy w rodzinie.

Zadania określone ustawą o wspieraniu rodziny i systemie pieczy zastępczej obejmują m.in.:

- opracowanie i realizację 3-letniego gminnego programu wspierania rodziny,
- pracę z rodziną przeżywającą trudności w wypełnianiu funkcji opiekuńczo-wychowawczych poprzez zapewnienie rodzinie przeżywającej trudności wsparcia i pomocy asystenta rodziny oraz dostępu do specjalistycznego poradnictwa,
- współfinansowanie pobytu dziecka w pieczy zastępczej.

Zadania określone ustawą o pomocy państwa w wychowywaniu dzieci obejmują przyznawanie i wypłatę świadczenia wychowawczego (500+) na częściowe pokrycie wydatków związanych z wychowaniem dziecka.

Zadania wynikające z ustawy o wsparciu kobiet w ciąży i rodzin „Za życiem” to wypłata jednorazowych świadczeń rodzinom, w których urodziło się żywe dziecko z ciężkim i nieodwracalnym upośledzeniem albo nieuleczalną chorobą zagrażającą życiu, które powstały w prenatalnym okresie rozwoju dziecka lub w czasie porodu.

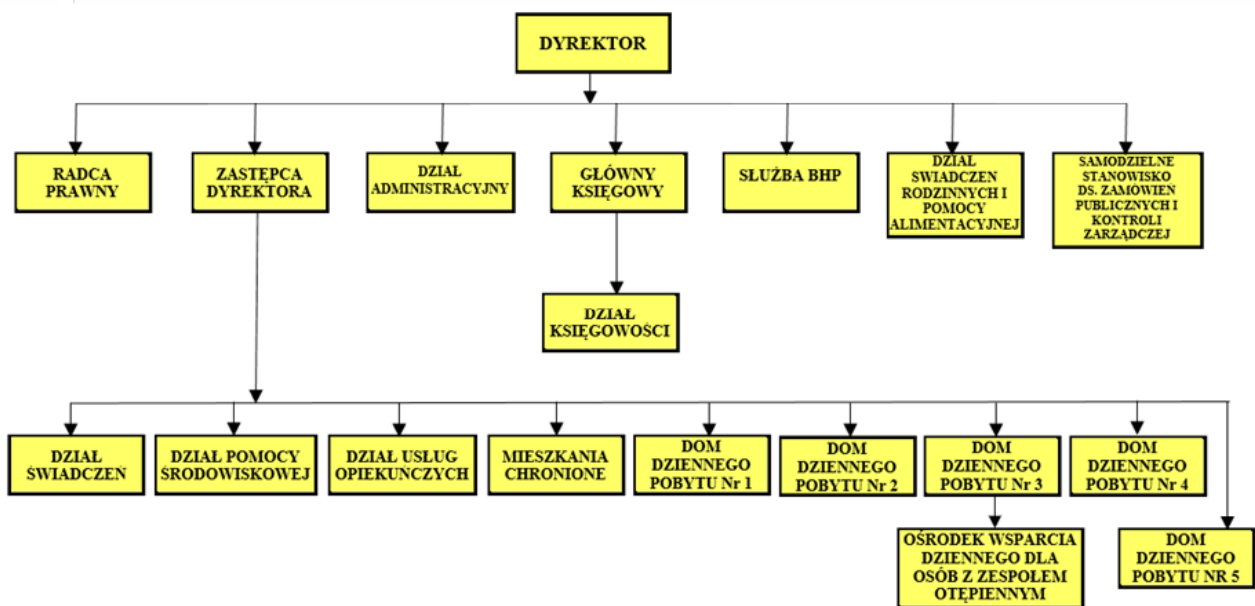
1.1. Struktura organizacyjna Ośrodka

Na dzień 31 grudnia 2017 roku wewnętrzny podział organizacyjny Miejskiego Ośrodka Pomocy Społecznej w Kędzierzynie-Koźlu przedstawiał się następująco:

1. Dział Pomocy Środowiskowej w skład, którego wchodzi 5 zespołów pracowników socjalnych,
2. Dział Świadczeń,
3. Dział Świadczeń Rodzinnych i Pomocy Alimentacyjnej,
4. Dział Usług Opiekuńczych,
5. Dział Księgowości,
6. Dział Administracyjny,
7. Domy Dziennego Pobytu:
 - Dom Dziennego Pobytu Nr 1 „Pod Brzozą”,
 - Dom Dziennego Pobytu Nr 2 „Magnolia”,
 - Dom Dziennego Pobytu Nr 3 „Radość”,
 - Dom Dziennego Pobytu Nr 4 „Wrzos”,
 - Dom Dziennego Pobytu Nr 5 „Nasz Dom”,
8. Mieszkania Chronione,
9. Radca Prawny,
10. Służba BHP,
11. Samodzielne stanowisko ds. zamówień publicznych i kontroli zarządczej.

Dodatkowo, w ramach Domu Dziennego Pobytu Nr 3, funkcjonuje Ośrodek Wsparcia Dziennego dla osób z zespołem otępiennym (zwany dalej OWD).

Schemat organizacyjny Miejskiego Ośrodka Pomocy Społecznej w Kędzierzynie-Koźlu przedstawiono poniżej.



1.2. Kadra Ośrodka

Kadrę Ośrodka tworzy 167 pracowników (stan na dzień 31 grudnia 2017 roku wraz z umowami na zastępstwo). Ilość pracowników zatrudnionych w poszczególnych działach przedstawia poniższa tabela.

Dział Ośrodka	Osoby	Etaty
Dyrektor i Zastępca Dyrektora	2	2
Radca Prawny	1	0,75
Służba BHP	1	0,125
Samodzielne stanowisko ds. zamówień publicznych i kontroli zarządczej	1	1
Dział Administracyjny	10	9,75
Dział Księgowości (wraz z głównym księgowym)	11	10,75
Dział Świadczeń	7	7
Dział Świadczeń Rodzinnych i Pomocy Alimentacyjnej	21	20,5
Dział Pomocy Środowiskowej	40	38,625
Dział Usług Opiekuńczych	26	25,5
Mieszkania Chronione	9	8,5

Dom Dziennego Pobytu Nr 1	4	3,75
Dom Dziennego Pobytu Nr 2	8	8
Dom Dziennego Pobytu Nr 3 (razem z OWD)	8	7,5
Dom Dziennego Pobytu Nr 4	6	5,5
Dom Dziennego Pobytu Nr 5	12	12
Razem	167	161,25

Pracownicy zatrudnieni w Miejskim Ośrodku Pomocy Społecznej w Kędzierzynie-Koźlu posiadają status pracownika samorządowego. Są zatrudniani na stanowiskach z grupy stanowisk urzędniczych, w tym na kierowniczych stanowiskach urzędniczych, bądź na stanowiskach pomocniczych i obsługi.

Poniżej w tabeli ujęto podział pracowników w Dziale Pomocy Środowiskowej.

Zespół/stanowisko	Liczba pracowników
Kierownik działu	1
Zespół Pracowników Socjalnych Nr 1	6 + koordynator Zespołu
Zespół Pracowników Socjalnych Nr 2	8 + koordynator Zespołu
Zespół Pracowników Socjalnych Nr 3	5 (w tym pracownik socjalny ds. bezdomności) + koordynator Zespołu
Zespół do spraw Pomocy Instytucjonalnej i Pomocy Usługowej	5 + koordynator Zespołu
Punkt Pomocy Rodzinie	7 (w tym 3 asystentów rodziny i specjalista ds. pomocy psychologicznej) + koordynator Zespołu
pracownik do wykonywania Kart informacyjnych	1
Razem	38

Mnogość oraz zróżnicowanie zadań jakie realizuje Miejski Ośrodek Pomocy Społecznej w Kędzierzynie-Koźlu powoduje, iż pracownicy stale podnoszą swoje kwalifikacje uczestnicząc w szkoleniach i konferencjach. Poglębiają także wiedzę poprzez samokształcenie oraz podczas wizyt studyjnych. W 2017 roku pracownicy brali udział w szkoleniach z tematyki związanej z prawem pracy, z rozliczaniem projektów unijnych, zamówień publicznych, obsługi platformy ePUAP, zarządzania zespołem pracowników, komunikacji i organizacji pracy, pierwszej pomocy,

księgowości oraz szkoleń z zakresu świadczeń rodzinnych, świadczeń z pomocy społecznej czy przyznawania stypendiów szkolnych.

Poniższa tabela przedstawia formy podnoszenia kwalifikacji przez pracowników Ośrodka oraz ilość szkoleń w jakich udział wzięli pracownicy.

Liczba pracowników służb społecznych, którzy wzięli udział w szkoleniach	Liczba pozostałych pracowników Ośrodka, którzy wzięli udział w szkoleniach	Liczba pracowników służb społecznych, którzy kontynuowali bądź ukończyli naukę na studiach wyższych (licencjackich, magisterskich, podyplomowych) czy ukończyli specjalizację I lub II stopnia w zawodzie pracownik socjalny	Łączna liczba szkoleń
33	56	6	39

2. PRAKTYKI I STAŻE ABSOLWENCKIE

Miejski Ośrodek Pomocy Społecznej w Kędzierzynie-Koźlu w roku 2017 umożliwił stażystom i praktykantom odbycie doskonalenia zawodowego w wybranych komórkach Ośrodka. Dyrektor Miejskiego Ośrodka Pomocy Społecznej w Kędzierzynie-Koźlu zawierał umowy o odbycie praktyk na stanowisku opiekuna, dietetyka czy pomocy administracyjnej oraz umożliwił odbycie praktyki zawodowej uczestnikom Warsztatów Terapii Zajęciowej Polskiego Stowarzyszenia na Rzecz Osób z Upośledzeniem Umysłowym - Koło znajdujące się na terenie miasta Kędzierzyn-Koźle. W okresie od 02.01.2017 roku do 31.12.2017 roku praktyki odbywało sukcesywnie 54 uczestników. W 2017 roku tutejszy Ośrodek zawarł również dwie umowy wolontariackie na stanowisku dietetyk oraz opiekun.

W ramach odbycia stażu w Miejskim Ośrodku Pomocy Społecznej w Kędzierzynie-Koźlu dyrektor podpisał 10 umów stażowych w ramach współpracy z Powiatowym Urzędem Pracy w Kędzierzynie-Koźlu.

Praktykanci, stażyści oraz wolontariusze doskonalili swoje umiejętności zawodowe realizując zadania służbowe na rzecz komórek organizacyjnych Ośrodka wspierając pracowników Działu Administracyjnego, Działu Księgowości, Działu Świadczeń, Działu Pomocy Środowiskowej, Działu Świadczeń Rodzinnych i Pomocy Alimentacyjnej, a także Mieszkań Chronionych czy Domów Dziennego Pobytu.

3. INFORMACJA W SPRAWIE POSTĘPOWAŃ ADMINISTRACYJNYCH

W przedmiocie postępowań administracyjnych w indywidualnych sprawach z zakresu administracji publicznej, zgodnie ze stosownymi upoważnieniami, wydawane są decyzje przyznające, odmowne, zmieniające, uchylające, umarzające, kierujące, ustalające odpłatność,

zwalniające z odpłatności, o ustaleniu lub zwrocie nienależnie pobranych świadczeń, stwierdzające wygaśnięcie decyzji, potwierdzające prawo, cofające i wstrzymujące.

Jak szeroki jest to zakres ilościowy i jakościowy przedstawia poniższa tabela.

L.p.	Zakres przedmiotowy objęty postępowaniem administracyjnym	Liczba wydanych decyzji administracyjnych	Liczba odwołań do SKO od decyzji administracyjnych	Liczba uchylonych przez SKO decyzji administracyjnych	Liczba decyzji administracyjnych utrzymanych w mocy przez SKO	Liczba decyzji, których nieważność stwierdzono
1	Zasiłek stały	239	4	7	6	-
2	Zasiłek okresowy	1.958	1	-	-	-
3	Zasiłek celowy	1.362	13	2	1	-
4	Dożywianie dzieci i młodzieży	818	-	-	-	-
5	Posiłek w jadalni	248	1	-	-	-
6	Usługi opiekuńcze	495	-	-	-	-
7	Składka emerytalno-rentowa	-	-	-	-	-
8	Składka zdrowotna	-	-	-	-	-
9	Domy Dziennego Pobytu	278	1	-	-	-
10	Domy Pomocy Społecznej	127	3	3	-	-
11	Prawo do świadczeń opieki zdrowotnej finansowanych ze środków publicznych	65	-	-	-	-
12	Mieszkania chronione	51	-	-	-	-
13	Środowiskowy Dom Samopomocy „Promyczek”	112	-	-	-	-
14	Udzielenie schronienia	73	-	-	-	-
15	Stypendium szkolne	173	-	1	-	-
16	Zasiłek szkolny	15	-	-	-	-
17	Świadczenie pielęgnacyjne	140	-	-	-	-

18	Zasiłek pielęgnacyjny	318	2	-	2	-
19	Zasiłek rodzinny + dodatki	1.842	7	1	1	-
20	Świadczenie alimentacyjne	556	9	3	4	1
21	Jednorazowa zapomoga z tytułu urodzenia dziecka	249	1	-	-	-
22	Decyzje rozliczeniowe dłużników	-	-	-	-	-
23	Pomoc osobom uprawnionym do świadczeń pielęgnacyjnych	-	-	-	-	-
24	Specjalny zasiłek opiekuńczy	42	-	-	-	-
25	Decyzje o uznaniu dłużnika alimentacyjnego za uchylającego się od zobowiązań	66	-	-	2	-
26	Zasiłek dla opiekuna	1	-	-	-	-
27	Świadczenie wychowawcze	3.574	22	4	9	1
28	Świadczenie rodzicielskie	141	-	-	-	1
29	Świadczenie „Za życiem”	3	-	-	-	-
30	Umorzenie postępowania	123	-	-	-	-
Ogółem		13.069	64	21	26	3

4. KRYTERIA UPRAWNIAJĄCE DO KORZYSTANIA Z POMOCY SPOŁECZNEJ

Ustawa o pomocy społecznej określa wysokość kryterium dochodowego uprawniającego do korzystania ze świadczeń z pomocy społecznej. Obecne kryterium obowiązuje od 1 października 2015 roku i wynosi:

- dla osoby samotnie gospodarującej 634,00 zł,
- dla osoby w rodzinie 514,00 zł.

O pomoc w formie dożywiania dzieci, gorącego posiłku dla dorosłych oraz pomoc w formie świadczenia pieniężnego na zakup żywności mogą starać się:

- osoby samotnie gospodarujące, których dochód nie przekracza 150% ustawowego kryterium dochodowego dla osoby samotnie gospodarującej, tj. kwoty 951,00 zł,
- osoby w rodzinie, których dochód na osobę w rodzinie nie przekracza 150% ustawowego kryterium dochodowego dla osoby w rodzinie, tj. kwoty 771,00 zł.

Ministerstwo Rodziny, Pracy i Polityki Społecznej co 3 lata przeprowadza weryfikację w/w kryteriów dochodowych na podstawie wyników badania prognozy interwencji socjalnej. Kolejna weryfikacja przypada na 2018 rok.

W tym miejscu warto zaznaczyć, że z dniem 1 stycznia 2017 roku weszło w życie Zarządzenie Nr 34/2016 Dyrektora Miejskiego Ośrodka Pomocy Społecznej w Kędzierzynie-Koźlu z dnia 16 listopada 2016 roku w sprawie wprowadzenia Polityki świadczeń z pomocy społecznej w Miejskim Ośrodku Pomocy Społecznej w Kędzierzynie-Koźlu. Głównym celem wprowadzenia dokumentu było ujednoczenie zasad przyznawania świadczeń przez wszystkich pracowników Ośrodka. Efektem funkcjonowania dokumentu było kierowanie pomocy do osób najbardziej potrzebujących, przy jednoczesnym rozliczaniu przyznanych środków finansowych i środków własnych będących w dyspozycji świadczeniobiorców.

5. CHARAKTERYSTYKA KLIENTÓW POMOCY SPOŁECZNEJ

Zgodnie z ustawą świadczenia z pomocy społecznej są udzielane klientom na ich wniosek, wniosek przedstawiciela ustawowego danej osoby albo innej osoby, za zgodą osoby zainteresowanej lub jej przedstawiciela ustawowego. Pomoc społeczna może być udzielana również z urzędu. Decyzję administracyjną o przyznaniu lub odmowie przyznania świadczenia wydaje się po przeprowadzeniu rodzinnego wywiadu środowiskowego, który przeprowadza się u osób i rodzin korzystających lub ubiegających się o świadczenia z pomocy społecznej w celu ustalenia ich sytuacji osobistej, rodzinnej, dochodowej.

Prawo do świadczeń z pomocy społecznej, jeżeli umowy międzynarodowe nie stanowią inaczej, przysługuje:

- osobom posiadającym obywatelstwo polskie mającym miejsce zamieszkania i przebywającym na terytorium Rzeczypospolitej Polskiej,
- cudzoziemcom mającym miejsce zamieszkania i przebywającym na terytorium Rzeczypospolitej Polskiej na podstawie zezwolenia na pobyt stały, zezwolenia na zamieszkanie na czas oznaczony,
- cudzoziemcom w związku z uzyskaniem w Rzeczypospolitej Polskiej statusu uchodźcy lub ochrony uzupełniającej,
- cudzoziemcom na podstawie zgody na pobyt tolerowany,

- obywatelom państw członkowskich Unii Europejskiej, państw członkowskich Europejskiego Porozumienia o Wolnym Handlu posiadającym prawo pobytu lub prawo stałego pobytu na terytorium Rzeczypospolitej Polskiej.

Ustawa o pomocy społecznej nakłada na gminę obowiązek udzielania pomocy osobom i rodzinom znajdującym się w trudnej sytuacji życiowej. Problemy społeczne rozumiane są jako powtarzające się, masowe zjawiska uznawane przez daną społeczność za negatywne, niekorzystne, których nasilenie budzi zaniepokojenie opinii publicznej i może przyczynić się do dezorganizacji życia społecznego.

Pomocy społecznej udziela się w szczególności z powodu ubóstwa, sieroctwa, bezdomności, bezrobocia, niepełnosprawności, długotrwałej lub ciężkiej choroby, przemocy w rodzinie, potrzeby ochrony ofiar handlu ludźmi, potrzeby ochrony macierzyństwa lub wielodzietności, bezradności w sprawach opiekuńczo-wychowawczych i prowadzenia gospodarstwa domowego, zwłaszcza w rodzinach niepełnych lub wielodzietnych, braku umiejętności w przystosowaniu do życia młodzieży opuszczającej całodobowe placówki opiekuńczo-wychowawcze, trudności w integracji cudzoziemców, którzy uzyskali w Rzeczypospolitej Polskiej status uchodźcy lub ochronę uzupełniającą, trudności w przystosowaniu do życia po zwolnieniu z zakładu karnego, alkoholizmu lub narkomanii, zdarzenia losowego i sytuacji kryzysowej, klęski żywiołowej lub ekologicznej.

Rodzaj i forma udzielanej pomocy uzależniona jest w szczególności od rodzaju i skali występujących w danej rodzinie problemów. Każdy przypadek rozpatrywany jest indywidualnie a udzielanie pomocy następuje po wnikliwym zbadaniu i ocenie sytuacji przez pracownika socjalnego podczas przeprowadzania wywiadu środowiskowego oraz po zebraniu niezbędnych danych i informacji.

Na przestrzeni ostatnich lat ogólna liczba osób i rodzin korzystających z pomocy spada, jednakże z uwagi na przypadającą na 2018 rok weryfikację kryteriów dochodowych w pomocy społecznej sytuacja może ulec zmianie.

Powody przyznania świadczeń z pomocy społecznej w 2017 roku klientom Miejskiego Ośrodka Pomocy Społecznej w Kędzierzynie-Koźlu przedstawia poniższa tabela.

Powód trudnej sytuacji życiowej	Liczba rodzin	Liczba osób w rodzinach
Ubóstwo	1.016	2.049
Sieroctwo	1	1
Bezdomność	88	94
Potrzeba ochrony macierzyństwa	26	129

w tym: Wielodzietność	16	87
Bezrobocie	777	1.796
Niepełnosprawność	659	1.138
Długotrwała lub ciężka choroba	667	1.003
Bezradność w sprawach opiekuńczo-wychowawczych i prowadzenia gospodarstwa domowego - ogółem	159	576
w tym: Rodziny niepełne	96	285
Rodziny wielodzietne	55	290
Przemoc w rodzinie	135	426
Potrzeba ochrony ofiar handlu ludźmi	0	0
Alkoholizm	222	356
Narkomania	10	21
Trudności w przystosowaniu do życia po zwolnieniu z zakładu karnego	7	7
Trudności w integracji osób, które otrzymały status uchodźcy lub ochronę uzupełniającą	0	0
Zdarzenie losowe	6	7
Sytuacja kryzysowa	0	0
Kłęska żywiołowa lub ekologiczna	0	0
Uwaga: Powyżej zamieszczone zostały szczegółowe dane dotyczące liczby osób i rodzin w poszczególnych grupach ryzyk. Wymienione w ustawie dysfunkcje, z powodu których przyznawana była pomoc, mogły współwystępować ze sobą i z tego względu liczby osób i rodzin nie sumują się.		

Niski poziom kwalifikacji i wykształcenia podopiecznych Ośrodka, złe wzorce wyniesione z domu, bezradność oraz uzależnienia, decydują o wysokiej liczbie osób pozostających bez pracy, a tym samym wymagających wsparcia.

Analiza danych za 2017 rok odnośnie dysfunkcji osób korzystających z pomocy społecznej wyznacza priorytety w pracy z poszczególnymi kategoriami osób: niepełnosprawnymi i długotrwale lub ciężko chorymi, bezrobotnymi oraz z problemem alkoholowym. Podobnie jak w latach ubiegłych najpoważniejszą trudnością życiową klientów pomocy społecznej jest ubóstwo.

Poza wyżej wymienionymi problemami istnieje szereg innych zdiagnozowanych dysfunkcji, które występują w mniejszym natężeniu jednak mają istotny wpływ na życie społeczne. Należą do nich bezradność w sprawach opiekuńczo-wychowawczych i prowadzenia gospodarstwa domowego, przemoc w rodzinie czy bezdomność.

6. ŚWIADCZENIA PIENIĘŻNE

Świadczenia pieniężne przyznawane są z systemu pomocy społecznej pod warunkiem spełnienia jednocześnie dwóch kryteriów. Konieczne jest występowanie przynajmniej jednej z okoliczności, wskazującej na trudną sytuację życiową, wskazanych w art. 7 ustawy o pomocy społecznej oraz spełnienie ustawowego kryterium dochodowego.

Środki na realizację zadań pomocy społecznej, które dzieli się odpowiednio na własne i zlecone, pochodzą z budżetu gminy (środki własne) i budżetu państwa (środki administracji rządowej).

W 2017 roku Miejski Ośrodek Pomocy Społecznej w Kędzierzynie-Koźlu realizował niżej wymienione świadczenia pieniężne.

I. Zasiłek okresowy

Świadczenie to przysługuje na podstawie art. 38 ustawy o pomocy społecznej i adresowane jest do osób i rodzin bez dochodów lub o dochodach niższych niż ustawowe kryterium oraz zasobach pieniężnych nie wystarczających na zaspokojenie niezbędnych potrzeb życiowych, zwłaszcza ze względu na długotrwałą chorobę, niepełnosprawność, bezrobocie, możliwość nabycia uprawnień do świadczeń z innych systemów zabezpieczenia społecznego. Wypłata zasiłku okresowego jest obligatoryjnym zadaniem własnym gminy o charakterze obowiązkowym, dotowanym z budżetu państwa.

Ponadto, od 1 stycznia 2017 roku w związku z nowelizacją ustawy o pomocy społecznej, w okresie zawieszenia postępowania o przyznanie zasiłku stałego, na czas oczekiwania na wydanie orzeczenia o niepełnosprawności/niezdolności do pracy, przyznaje się zasiłek okresowy z urzędu w wysokości i na zasadach określonych w art. 38 ustawy o pomocy społecznej.

Rodzaj świadczenia	Kwota świadczeń w zł (wypłacona)	Kwota świadczeń odzyskanych z ZUS, nienależnie pobranych świadczeń, zgonów w zł	Kwota świadczeń w zł pomniejszona o zwroty	Liczba rodzin/osób
Zasiłek okresowy ogółem	2.152.659,33	8.106,06	2.144.553,27	857
w tym przyznany z powodu:				
- bezrobocia	932.515,03	2.938,67	929.576,36	353
- niepełnosprawności	415.160,22	1.355,22	413.805,00	167
- długotrwałej choroby	201.726,90	167,97	201.558,93	69
- zabezpieczenie społeczne	1.089,42	1.089,42	0	1
- inne	602.167,76	2.554,78	599.612,98	267

II. Zasilek celowy

Zasilek celowy jest świadczeniem, którego wypłata należy do zadań własnych gminy o charakterze obowiązkowym, przyznawanym na podstawie art. 39 ustawy o pomocy społecznej na zaspokojenie niezbędnej potrzeby życiowej, a w szczególności na pokrycie części lub całości kosztów zakupu żywności, leków i leczenia, opału, odzieży, niezbędnych przedmiotów użytku domowego, drobnych remontów i napraw w mieszkaniu, a także kosztów pogrzebu. Zgodnie z art. 40 ust. 1 zasilek celowy może być przyznany również osobie albo rodzinie, które poniosły straty w wyniku zdarzenia losowego. Natomiast na podstawie art. 40 ust. 2 zasilek celowy może być przyznany także osobie albo rodzinie, które poniosły straty w wyniku klęski żywiołowej lub ekologicznej.

Rodzaj świadczenia	Liczba świadczeń	Kwota świadczeń w zł	Liczba rodzin/osób
Zasilek celowy	928	237.181,00	521
w tym dla:			
- osób albo rodzin, które poniosły straty w wyniku zdarzenia losowego	3	8.000,00	3
- osób albo rodzin, które poniosły straty w wyniku klęski żywiołowej lub ekologicznej	0	0	0

W 2017 roku wydano 74 decyzje odmowne osobom, które zwróciły się o pomoc a miały możliwość zaspokojenia potrzeb w ramach własnych świadczeń lub innych świadczeń z pomocy społecznej (w formie zasiłku okresowego lub stałego).

III. Specjalny zasilek celowy

W szczególnie uzasadnionych przypadkach, na podstawie art. 41 ustawy o pomocy społecznej, osobie albo rodzinie o dochodach przekraczających kryterium ustawowe może być przyznany specjalny zasilek celowy - w wysokości nieprzekraczającej odpowiednio kryterium dochodowego osoby samotnie gospodarującej lub rodziny.

Rodzaj świadczenia	Liczba świadczeń	Kwota świadczeń w zł	Liczba rodzin/osób
Specjalny zasilek celowy	36	9.474,00	31

IV. Sprawienie pogrzebu

Pomoc społeczna obejmuje obowiązek sprawienia pogrzebu w sposób ustalony przez gminę, zgodnie z wyznaniem zmarłego. Sprawienie pogrzebu przysługuje osobom zmarłym zamieszkałym lub przebywającym na terenie gminy, w stosunku do których nie ustalono osób zobowiązanych do sprawienia pogrzebu, lub gdy osoby zobowiązane nie mają takich możliwości. Sprawienie pogrzebu jest zadaniem własnym gminy o charakterze obowiązkowym.

Rodzaj świadczenia	Liczba świadczeń	Kwota świadczeń w zł
Sprawienie pogrzebu	8	11.592,00

V. Zasiłek stały

Jest to świadczenie przysługujące na podstawie art. 37 ustawy o pomocy społecznej osobom niezdolnym do pracy z powodu wieku lub całkowicie niezdolnym do pracy, spełniającym kryterium dochodowe, stanowi uzupełnienie dochodu tych osób do kryterium ustawowego. Wypłata zasiłków stałych należy również do katalogu obowiązkowych zadań własnych gminy. Na realizację zadania przekazywana jest dotacja celowa z budżetu państwa.

Rodzaj zasiłku	Liczba świadczeń	Kwota świadczeń w zł	Liczba rodzin/osób
Zasiłek stały z powodu niepełnosprawności i wieku	2.988	1.374.971,21	306
w tym przyznany dla:	2.180	1.115.243,38	219
- osoby samotnie gospodarującej	808	259.727,83	87
- osoby w rodzinie			

VI. Składka na ubezpieczenie zdrowotne

Opłata składki na ubezpieczenie zdrowotne dla osób pobierających zasiłek stały, nie objętych ubezpieczeniem z innego tytułu, jest zadaniem własnym gminy finansowanym ze środków administracji rządowej.

Tut. Ośrodek, oprócz opłaty składki, o której mowa powyżej, opłaca składkę zdrowotną na zasadach określonych w przepisach o świadczeniach opieki zdrowotnej finansowanych ze środków publicznych za osobę, z którą zawarto kontrakt socjalny, o której mowa w art. 108 ust. 2 ustawy o pomocy społecznej.

Rodzaj świadczenia	Liczba świadczeń	Kwota świadczeń w zł	Liczba osób
Składka zdrowotna za osoby pobierające zasiłek stały	2.937	121.747,36	303
Składka zdrowotna za osoby zatrudnione w centrum integracji społecznej (CIS)	18	978,48	3

VII. Stypendia i zasiłki szkolne

Świadczeniami pomocy materialnej o charakterze socjalnym przyznawanymi na podstawie ustawy o systemie oświaty są stypendia szkolne i zasiłki szkolne. Zasadniczym celem pomocy jest zmniejszenie różnic w dostępie do edukacji i umożliwienie pokonywania barier dostępu do edukacji

wynikających z trudnej sytuacji materialnej uczniów. Świadczenia finansowane są w 80% z budżetu państwa, w 20% ze środków gminy.

Stypendium szkolne przysługuje:

- 1) uczniom szkół publicznych i niepublicznych o uprawnieniach szkół publicznych dla młodzieży i dla dorosłych oraz słuchaczom kolegiów pracowników służb społecznych - do czasu ukończenia kształcenia, nie dłużej jednak niż do ukończenia 24. roku życia,
- 2) wychowankom publicznych i niepublicznych ośrodków rewalidacyjno-wychowawczych - do czasu ukończenia realizacji obowiązku nauki.

Na podstawie art. 90f ustawy o systemie oświaty Rada Miasta Kędzierzyn-Koźle, Uchwałą nr XLVI/529/09 z dnia 29 października 2009 roku w sprawie ustalenia regulaminu udzielania pomocy materialnej o charakterze socjalnym dla uczniów zamieszkujących na terenie Gminy Kędzierzyn-Koźle, ustaliła sposób ustalania wysokości stypendium szkolnego, formy udzielania stypendium szkolnego w zależności od potrzeb uczniów zamieszkałych na terenie gminy, tryb i sposób udzielania stypendium szkolnego oraz tryb i sposób udzielania zasiłku szkolnego w zależności od zdarzenia losowego.

Formy udzielenia stypendium szkolnego na terenie Gminy Kędzierzyn-Koźle to:

- 1) całkowite lub częściowe pokrycie kosztów udziału w zajęciach edukacyjnych, w tym wyrównawczych, wykraczających poza zajęcia realizowane w szkole w ramach planu nauczania, a także udziału w zajęciach edukacyjnych realizowanych poza szkołą (językowych, plastycznych, muzycznych, w wyjazdach na „zieloną szkołę”, w wycieczkach edukacyjnych organizowanych przez szkołę),
- 2) pomoc rzeczowa o charakterze edukacyjnym, w tym zakup podręczników, zeszytów, tornistrów (plecaków), strojów sportowych, pomocy naukowych lub innego wyposażenia ucznia wymaganego przez szkołę,
- 3) całkowite lub częściowe pokrycie kosztów związanych z pobieraniem nauki poza miejscem zamieszkania (dotyczy uczniów szkół ponadpodstawowych oraz słuchaczy kolegiów),
- 4) świadczenie pieniężne, w okolicznościach wskazanych w art. 90d ust. 5 ustawy o systemie oświaty.

Uchwałą Nr LIII/608/14 Rady Miasta Kędzierzyn-Koźle z dnia 29 kwietnia 2014 roku udzielono Dyrektorowi Miejskiego Ośrodka Pomocy Społecznej w Kędzierzynie-Koźlu upoważnienia do prowadzenia postępowań i wydawania decyzji administracyjnych w sprawach dotyczących świadczeń pomocy materialnej o charakterze socjalnym – stypendiów i zasiłków szkolnych.

Zgodnie z art. 90e ustawy o systemie oświaty zasiłek szkolny może być przyznany uczniowi znajdującemu się przejściowo w trudnej sytuacji materialnej z powodu zdarzenia losowego w formie świadczenia pieniężnego na pokrycie wydatków związanych z procesem

edukacyjnym lub w formie pomocy rzeczowej o charakterze edukacyjnym, raz lub kilka razy w roku, niezależnie od otrzymywanego stypendium szkolnego.

Zasiłek szkolny może być przyznany w sytuacji: śmierci rodzica/opiekuna prawnego, klęski żywiołowej, wydatków związanych z długotrwałą chorobą ucznia czy osoby w rodzinie, nieszczęśliwego wypadku powodującego trwałe uszczerbek na zdrowiu członków rodziny ucznia, innych szczególnych okoliczności losowych, które mogą mieć wpływ na pogorszenie sytuacji materialnej ucznia (np. kradzież, pożar itp.). Wniosek należy składać w terminie nie dłuższym niż dwa miesiące od wystąpienia zdarzenia losowego.

Rodzaj świadczenia	Liczba uczniów, którym przyznano świadczenie	Kwota w zł rozliczona rachunkami/fakturami
Stypendia szkolne (II transza roku szkolnego 2016/2017 oraz I transza roku szkolnego 2017/2018)	430*	258.031,72 w tym środki gminy (20%): 51.606,34 w tym środki wojewody (80%): 206.425,38
Zasiłki szkolne (II półrocze roku szkolnego 2016/2017 oraz I półrocze roku szkolnego 2017/2018)	15	6.750,00 w tym środki gminy (20%): 1.350,00 w tym środki wojewody (80%): 5.400,00

* z czego w całości lub w części rozliczyło się i otrzymało wypłatę 411 uczniów

Ponadto Miejski Ośrodek Pomocy Społecznej w Kędzierzynie-Koźlu:

- zgodnie z art. 53a ustawy o pomocy społecznej wypłaca wynagrodzenie za sprawowanie opieki przyznane opiekunowi osoby całkowicie ubezwłasnowolnionej lub kuratorowi osoby częściowo ubezwłasnowolnionej przez sąd, na podstawie stosownego postanowienia.

Rodzaj świadczenia	Liczba opiekunów/kuratorów*	Kwota świadczeń w zł
Wynagrodzenie dla opiekuna za sprawowanie opieki	15 opiekunów prawnych 3 kuratorów	74.757,16 w tym: 14.994,95 to środki gminy (kurator) 59.762,21 to środki wojewody (opiekun prawny)

* liczba nie sumuje się, ponieważ jedna osoba może być jednocześnie kuratorem i opiekunem prawnym dla dwóch lub więcej osób

- potwierdza prawo do korzystania ze świadczeń opieki zdrowotnej finansowanych ze środków publicznych na zasadach określonych w ustawie z dnia 27 sierpnia 2004 roku - potwierdzenie prawa do świadczeń opieki zdrowotnej stanowi decyzja administracyjna, której wydanie poprzedza postępowanie analogiczne, jak w przypadku przyznawania świadczeń z pomocy społecznej, a więc przeprowadzany jest rodzinny wywiad środowiskowy oraz ustala się sytuację dochodową, a także sprawdza czy osoba nie ma tytułu do ubezpieczenia zdrowotnego.

Rodzaj świadczenia	Liczba decyzji	Koszt wydania decyzji w zł
Potwierdzenie prawa do świadczeń opieki zdrowotnej finansowanych ze środków publicznych	66 (dotyczących 38 osób) w tym 9 decyzji stwierdzających wygaśnięcie prawa	3.819,00 (koszt jednej decyzji to 67,00 zł)

6.1. Realizacja wieloletniego programu wspierania finansowego gmin w zakresie dożywiania „Pomoc państwa w zakresie dożywiania”

Na podstawie przepisów Uchwały Nr 221 Rady Ministrów z dnia 10 grudnia 2013 roku w sprawie ustanowienia wieloletniego programu wspierania finansowego gmin w zakresie dożywiania „Pomoc państwa w zakresie dożywiania” na lata 2014-2020 oraz Uchwały Rady Miasta Kędzierzyn-Koźle Nr XLVII/561/14 z dnia 29 stycznia 2014 roku w sprawie podwyższenia kryterium dochodowego uprawniającego do przyznania nieodpłatnej pomocy w zakresie dożywiania dla osób objętych wieloletnim programem wspierania finansowego gmin w zakresie dożywiania „Pomoc państwa w zakresie dożywiania na lata 2014-2020” w formie pieniężnej i Uchwały Rady Miasta Kędzierzyn-Koźle Nr XLVII/562/14 z dnia 29 stycznia 2014 roku w sprawie określenia zasad zwrotu wydatków w zakresie dożywiania w formie posiłku albo świadczenia rzeczowego w postaci produktów żywnościowych dla osób objętych wieloletnim programem wspierania finansowego gmin w zakresie dożywiania „Pomoc państwa w zakresie dożywiania” na lata 2014-2020, prowadzone były działania mające zapewnić pomoc w formie dożywiania i gorącego posiłku lub zapewnienia żywności osobom tego pozbawionym. Koszt całego programu w 2017 roku wyniósł 650.439,65 zł.

Poniżej przedstawiono szczegółowe dane w podziale na pomoc w formie posiłków i zasiłków.

W 2017 roku w ramach programu wspierania finansowego gmin w zakresie dożywiania „Pomoc państwa w zakresie dożywiania” na zasiłki celowe na żywność wydatkowano ze środków gminy i wojewody kwotę 46.438,00 zł, z tego dotacja wojewody wyniosła 16.438,00 zł.

Na gorące posiłki dla dorosłych oraz dożywianie dzieci i młodzieży wydatkowano łącznie kwotę 604.001,65 zł, z czego 300.000,00 zł stanowiły środki gminy (wkład własny w programie), natomiast 304.001,65 zł to środki wojewody.

W 2017 roku z tej pomocy skorzystało:

- 28 osób w jadalniach funkcjonujących przy domach dziennego pobytu (posiłki donoszone przez opiekunkę domową bądź osoby z dietą wynikającą z zaleceń lekarskich),
- 115 osób w Spółdzielni Socjalnej „Pszczółka”,

- 640 uczniów szkół podstawowych i gimnazjalnych oraz dzieci w przedszkolach, żłobkach i placówkach opiekuńczo-wychowawczych,
- 104 dzieci w świetlicach socjoterapeutycznych i środowiskowo-socjoterapeutycznych.

Koszt dożywiania dzieci i młodzieży w 2017 roku wyniósł ogółem 321.189,47 zł (środki gminy i wojewody), z czego w świetlicach była to kwota 34. 214,50 zł a w szkołach, przedszkolach, żłobkach i placówkach opiekuńczo-wychowawczych kwota 286.974,97 zł.

7. POMOC OSOBOM STARSZYM I NIEPEŁNOSPRAWNYM

7.1. Usługi opiekuńcze

W celu zapewnienia osobom starszym, niepełnosprawnym wymagającym wsparcia w codziennym funkcjonowaniu Miejski Ośrodek Pomocy Społecznej w Kędzierzynie-Koźlu zapewnia pomoc w formie usług opiekuńczych i specjalistycznych usług opiekuńczych dla osób z zaburzeniami psychicznymi.

Pomoc w formie usług opiekuńczych w domu podopiecznego świadczą opiekunki domowe i pielęgniarki domowe zatrudnione w Ośrodku. Pomoc obejmuje:

- dokonywanie zakupów,
- wykupywanie leków,
- załatwianie spraw urzędowych (opłaty rachunków),
- zgłaszanie wizyt domowych lekarza rodzinnego, pielęgniarki środowiskowej,
- toaletę, kąpiel i pomoc w załatwianiu potrzeb fizjologicznych,
- donoszenie obiadów z domów dziennego pobytu lub pomoc w przygotowaniu posiłków,
- dbałość o prawidłowe relacje rodzinne i sąsiedzkie,
- bieżące sprzątnięcie.

Usługi opiekuńcze są odpłatne w zależności od statusu rodziny i dochodu podopiecznego. Zasady ponoszenia odpłatności w 2017 roku określała Uchwała Nr XXXIX/348/16 Rady Miasta Kędzierzyn-Koźle z dnia 29 grudnia 2016 roku w sprawie szczegółowych warunków przyznawania i odpłatności za usługi opiekuńcze i specjalistyczne usługi opiekuńcze, z wyłączeniem specjalistycznych usług opiekuńczych dla osób z zaburzeniami psychicznymi oraz szczegółowych warunków częściowego lub całkowitego zwolnienia od opłat i ich pobierania.

Specjalistyczne usługi opiekuńcze dla osób z zaburzeniami psychicznymi dostosowane są do szczególnych potrzeb wynikających z rodzaju schorzenia lub niepełnosprawności i świadczone są przez osoby ze specjalistycznym przygotowaniem zawodowym, m.in. psychologa, pedagoga,

terapeutę zajęciowego, asystenta osoby niepełnosprawnej lub innego specjalistę posiadającego wiedzę i umiejętności pozwalające świadczyć te usługi.

Odpłatność za specjalistyczne usługi opiekuńcze dla osób z zaburzeniami psychicznymi określa Rozporządzenie Ministra Polityki Społecznej z dnia 22 września 2005 roku w sprawie specjalistycznych usług opiekuńczych dla osób z zaburzeniami psychicznymi i Zarządzenie nr 9/2005 z dnia 29 grudnia 2005 roku Dyrektora Miejskiego Ośrodka Pomocy Społecznej w Kędzierzynie-Koźlu w sprawie ustalenia ceny 1 godziny specjalistycznych usług opiekuńczych dla osób z zaburzeniami psychicznymi.

Specjalistyczne usługi opiekuńcze dla osób z zaburzeniami psychicznymi dla osób autystycznych w 2017 roku realizowane były przez Stowarzyszenie Rodzin i Przyjaciół Autystów „Mały Książę” w Kędzierzynie-Koźlu z siedzibą przy ul. Piastowskiej 19.

Decydującym czynnikiem korzystania klientów z pomocy usługowej w domu jest wysokość odpłatności za godzinę świadczonych usług. Nowi klienci szukają tańszej pomocy, a stali klienci zmniejszają ilość godzin usług po zwiększeniu dochodu mającego wpływ na wysokość ponoszonej odpłatności.

Poniższa tabela przedstawia liczbę osób korzystających z pomocy usługowej z podziałem na poszczególne rejony miasta.

Rejon	Liczba objętych pomocą usługową, (w tym pomocą specjalistyczną)*	Osoby samotnie zamieszkałe	Osoby w rodzinie
Koźle	34 (1)	28	6
Kłodnica	4 (0)	4	0
Śródmieście	83 (10)	73	10
Pogorzelec	25 (2)	21	4
Azoty	29 (8)	26	3
Błachownia	15 (1)	11	4
Osiedle Piastów	8 (1)	8	0
Sławęcice	4 (0)	2	2
Teren miasta (osoby autystyczne)	11 (11)	0	11
Ogółem	213 (34)	173	40

* w nawiasach podano liczbę osób objętych pomocą w formie specjalistycznych usług opiekuńczych dla osób z zaburzeniami psychicznymi

Rozpoznawaniem potrzeb osób wnoszących o usługi opiekuńcze zajmują się pracownicy socjalni wchodzący w skład powstałego w 2017 roku w Dziale Pomocy Środowiskowej Zespołu do spraw Pomocy Instytucjonalnej i Usługowej. Celem wyodrębnienia Zespołu jest specjalizacja pracowników socjalnych zorientowana na podniesienie jakości obsługi klientów.

W 2017 roku usługami opiekuńczymi świadczonymi w dni robocze od poniedziałku do piątku w godzinach od 7:00 do 15:00 objętych było 179 osób, z czego 96 to osoby z ustalonym stopniem niepełnosprawności, a 83 to osoby bez orzeczenia o stopniu niepełnosprawności.

W 2017 roku specjalistycznymi usługami opiekuńczymi dla osób z zaburzeniami psychicznymi objętych były 34 osoby, w tym 18 osób z ustalonym stopniem niepełnosprawności, 5 osób bez orzeczenia o stopniu niepełnosprawności oraz 11 osób autystycznych z ustalonym stopniem niepełnosprawności.

Wśród najczęstszych problemów osób objętych pomocą usługową można wymienić:

- trudności z dojściem/dojazdem do lekarza rodzinnego i lekarzy specjalistów,
- transport do i ze szpitala,
- zbyt małą liczbę przyznanych godzin (wynikającą zarówno z ograniczeń finansowych klientów jak i możliwości kadrowych Ośrodka).

Opiekunki domowe i pielęgniarki domowe zatrudnione w Ośrodku współpracują z pracownikami socjalnymi, lekarzami pierwszego kontaktu, pielęgniarkami środowiskowymi, stacją Caritas i rodziną w celu zapewnienia jak najlepszego funkcjonowania podopiecznych w środowisku i, tym samym, podniesienia jakości świadczonych usług.

Usługi opiekuńcze świadczone są:

- od poniedziałku do piątku od 7:00 do 15:00 przez pracowników zatrudnionych na podstawie umowy o pracę oraz
- od poniedziałku do piątku od 15:00 do 20:00 i w soboty, niedziele i święta od 7:00 do 20:00 przez pracowników zatrudnionych na podstawie umowy zlecenia w ramach projektu „Nie-Sami-Dzielni – rozwój usług społecznych oraz wspierających osoby niesamodzielne” (więcej informacji nt. projektu i osób objętych usługami opiekuńczymi w ramach projektu znajduje się w punkcie 14.2 sprawozdania).

7.2. Domy dziennego pobytu

Domy dziennego pobytu są środowiskowymi placówkami pomocy społecznej, które przeznaczone są głównie dla emerytów i rencistów. Najważniejszym zadaniem tych placówek jest

zapewnienie obiadu oraz umożliwienie osobom starszym i niepełnosprawnym korzystnego spędzenia wolnego czasu, stworzenie możliwości zaspokojenia różnorodnych potrzeb oraz budzenie nowych zainteresowań. Ośrodki wsparcia świadczą także pomoc niekonwencjonalną służącą utrzymaniu osoby w wieku senioralnym w jej naturalnym środowisku.

Zasady odpłatności reguluje Uchwała Nr XXVIII/339/2004 Rady Miasta Kędzierzyn-Koźle z dnia 29 listopada 2004 roku w sprawie zasad organizacji i zasad odpłatności za wyżywienie w domach dziennego pobytu. Podopieczni ponoszą odpłatność za wyżywienie w zależności od posiadanego dochodu w stosunku do kryterium dochodowego określonego w art. 8 ust. 1 ustawy o pomocy społecznej.

Placówki czynne są od poniedziałku do piątku, w tym jeden dzień w tygodniu w godzinach popołudniowych do godziny 18:00.

7.2.1. Charakterystyka poszczególnych domów dziennego pobytu

Dom Dziennego Pobytu Nr 1 „Pod Brzozą” jest najstarszym ośrodkiem wsparcia działającym przy Miejskim Ośrodku Pomocy Społecznej w Kędzierzynie-Koźlu. Powstał w listopadzie 1980 roku. Znajduje się na osiedlu Śródmieście przy ulicy Powstańców 26.

Dom Dziennego Pobytu Nr 2 „Magnolia” jest położony na osiedlu Stare Miasto, mieści się przy ulicy Grzegorza Piramowicza 27. Powstał w budynku byłego żłobka w listopadzie 1991 roku. W placówce mieści się siedziba Polskiego Związku Emerytów, Rencistów i Inwalidów oddział Koźle oraz biura pracowników socjalnych.

Dom Dziennego Pobytu Nr 3 „Radość” mieści się na Osiedlu Azoty przy ulicy Władysława Grabskiego 6. Obiekt został otwarty w 1992 roku w siedzibie dawnego żłobka. Od lutego 2017 roku w ramach domu został uruchomiony Ośrodek Wsparcia Dziennego dla osób z zespołem otępiennym. W budynku Domu Dziennego Pobytu Nr 3 „Radość” ma również siedzibę Filia nr 13 Miejskiej Biblioteki Publicznej w Kędzierzynie-Koźlu.

Dom Dziennego Pobytu Nr 4 „Wrzos” mieści się na parterze, w budynku Żłobka Nr 10 w Kędzierzynie-Koźlu, w najmłodszej demograficznie części miasta na osiedlu Piastów, przy ulicy Kazimierza Wielkiego 6. Rozpoczął działalność w listopadzie 1998 roku.

Dom Dziennego Pobytu Nr 5 „Nasz Dom” jest umiejscowiony w środkowej części osiedla Pogorzelec – najstarszej demograficznie części Kędzierzyna, przy ulicy Tadeusza Kościuszki 43b. Jest dobrze połączony z resztą miasta poprzez sieć komunikacji miejskiej.

7.2.2. Dane statystyczne dotyczące podopiecznych ośrodków wsparcia – domów dziennego pobytu

Liczba miejsc, osób korzystających i frekwencja w poszczególnych domach dziennego pobytu			
Ośrodek wsparcia	Suma osobodni	Liczba miejsc	Liczba osób korzystających (narastająco)
Dom Dziennego Pobytu Nr 1	12.092	80	85
Dom Dziennego Pobytu Nr 2	17.306	100	143
Dom Dziennego Pobytu Nr 3	24.645	100	153
Ośrodek Wsparcia Dziennego dla osób z zespołem otępiennym	1.009	5	11
Dom Dziennego Pobytu Nr 4	19.634	100	137
Dom Dziennego Pobytu Nr 5	23.909	100	151
Razem	98.595	485	680

Z analizy danych statystycznych ośrodków wsparcia ujętych powyżej wynika, że w 2017 roku wydano 98.595 posiłków. Liczba osób korzystających średnio dziennie z posiłków w Domach Dziennego Pobytu Nr 3 i Nr 5 przewyższa ilość miejsc. Powyższe dane świadczą o zapotrzebowaniu na posiłki obiadowe w ośrodkach wsparcia i konieczności przygotowywania w sytuacjach trudnych, nie cierpiących zwłoki większej ilości posiłków aniżeli założona liczba miejsc na daną placówkę.

Z usług domów dziennego pobytu korzystało w 2017 roku narastająco 680 podopiecznych. Dla porównania, rok wcześniej ze wsparcia skorzystało 667 osób, czyli o 3 pensjonariuszy mniej, natomiast dwa lata wcześniej 613 podopiecznych, czyli o 57 osób mniej.

Podopieczni ośrodków wsparcia w poszczególnych kategoriach wiekowych		
Wiek	Ogółem	Wartość procentowa
Do 60	51	8
61-70	141	21
71-80	254	37
81-90	206	30
91 i powyżej	28	4
Razem	680	100

Najliczniejszą grupę stanowią seniorzy w wieku 71-80 lat: 254 osoby (ponad 37% ogólnej liczby podopiecznych wszystkich ośrodków wsparcia) oraz podopieczni w wieku 81-90 lat (ponad 30% ogólnej liczby podopiecznych wszystkich ośrodków wsparcia), a najmniejszą grupą są osoby powyżej 91 roku życia - 28 osoby (ponad 4% z ogólnej liczby osób korzystających).

Podopieczni ośrodków wsparcia a płeć		
Płeć	Ilość	Wartość procentowa
Kobiety	433	64
Mężczyźni	247	38
Razem	680	100

Spośród 680 osób korzystających z usług domów dziennego pobytu 433 to kobiety, co stanowi 64% ogólnej liczby podopiecznych ośrodków wsparcia, a 247 osób to mężczyźni stanowiący 38% ogółu podopiecznych.

Zestawienie ilościowe i procentowe podopiecznych w zależności od rejonu opiekuńczego		
Rejon opiekuńczy	Ilość osób	Wartość procentowa
Rejon Azoty i Śródmieście	286	42
Rejon Piasty i ościenne	100	15
Rejon Pogorzelec	148	22
Rejon Koźle	146	21
Razem	680	100

Większość podopiecznych ośrodków wsparcia - 286 osób (42%) zamieszkuje rejon Azot i Śródmieścia a najmniej – 100 osób (15%) – mieszka w rejonie Piastów i ościenne. Jest to spowodowane faktem, że Śródmieście i Azoty są starymi demograficznie osiedlami Kędzierzyna-Koźła.

Ilość podopiecznych domów dziennego pobytu a stawka żywieniowa							
Stawka żywieniowa	bezpłatnie	4,00 zł	4,60 zł	5,20 zł	6,00 zł	8,00 zł	Razem
Ilość osób	3	25	82	161	157	252	680
Wartość procentowa	0,40	3,60	12	24	23	37	100

Dwieście pięćdziesiąt dwie osoby korzystające z usług ośrodków wsparcia wnoszą opłatę za obiady w najwyższej stawce odpłatności – 8,00 zł, co stanowi 37% ogólnej liczby seniorów, natomiast 25 osób wnoszą odpłatność w kwocie 4,00 zł, 3 osoby nie ponoszą żadnej odpłatności.

Podopieczni ze stopniem niepełnosprawności		
Stopień niepełnosprawności	Liczba osób	Wartość procentowa
Lekki	36	5
Umiarkowany	114	17
Znaczny	113	17
Bez stopnia niepełnosprawności	417	61
Razem	680	100

Spośród niepełnosprawnych seniorów najliczniejszą grupę stanowią seniorzy ze znacznym stopniem niepełnosprawności - 113 osób, co stanowi 17% podopiecznych. Ponad 60% podopiecznych nie ma ustalonego stopnia niepełnosprawności, lecz większość z nich otrzymuje dodatki pielęgnacyjne z Zakładu Ubezpieczeń Społecznych z uwagi na wiek ponad 75 lat.

7.2.3. Przedsięwzięcia podejmowane w domach dziennego pobytu

W poniższej tabeli ujęto dane dotyczące przedsięwzięć, jakie organizowano dla podopiecznych w domach dziennego pobytu w 2017 roku.

Rodzaj działań	Liczba spotkań w roku
Wycieczki	9
Zajęcia o charakterze kulinarnym, degustacje	280
Zajęcia manualne	438
Zabawy taneczne	18
Konkursy, zgaduj – zgadule	105
Dyskusyjny Klub Seniora	104
Prelekcje (wykłady)	129/49*

Koncerty, opera, operetka, teatr, kino	13
Filmowy Klub Seniora	24
Zajęcia o charakterze sportowym	358
Zajęcia o charakterze muzycznym	142
Święta o charakterze religijnym	5
Gry towarzyskie	355
Spotkania integracyjne	136
Lektorat z języka niemieckiego	30
Katechezy	85
Inne*	416
Indywidualne zajęcia w OWD	57

* inne działania: rozmowy tematyczne, muzykoterapia, gimnastyka seniora, wspólne śpiewanie, głośne czytanie prasy, sadzenie kwiatów, prace porządkowe na rzecz domu, zajęcia z cyklu „Zdrowie Seniora”, wyjścia z seniorami na spacer, prezentacje multimedialne, pokazy zdjęć, montaż słowny, wyjścia na cmentarz, uroczyste obchody urodzin, imienin, uzupełnianie druków, ankiet, zajęcia komputerowe, próby grupy tanecznej „Single” oraz grupy teatralnej „Kwiatki Magnolii”, teatroterapia, sekcja szachowa, brydżowa i tenisa stołowego (działające w Domu Dziennego Pobytu Nr 5)

Największą popularnością cieszą się takie przedsięwzięcia jak: święta o charakterze religijnym, zabawy taneczne, spotkania integracyjne, wycieczki, wyjazdy na koncerty, operetka, seanse filmowe oraz zajęcia o charakterze kulinarnym propagujące zdrową kuchnię. Ponadto w ośrodkach wsparcia wywieszane są gazetki okolicznościowe i edukacyjne. W 2017 roku wykonano 91 gazetek ściennych. W trosce o zdrowie i dobre samopoczucie seniorów - podopiecznych ośrodków wsparcia organizowane są prelekcje i wykłady o charakterze prospołecznym. W 2017 roku seniorzy brali udział w 129 prelekcjach w tym w 49 prelekcjach, pogadankach o charakterze prospołecznym. Były to spotkania na temat zdrowego żywienia, picia wody, dobrostanu psychicznego osób starszych, zdrowia seksualnego, stosowania suplementów diety, higieny osobistej, odżywiania się w cukrzycy i aktywności fizycznej. Gros prelekcji odbywała się w domach dziennego pobytu.

7.2.4. Programy autorskie realizowane w domach dziennego pobytu

W tabeli poniżej ujęto zestawienie projektów zrealizowanych w 2017 roku skierowanych do seniorów - podopiecznych domów dziennego pobytu.

Lp.	Nazwa autorskiego programu	Ośrodek wsparcia	Liczba uczestników programu
1	„Babcia i dziadek do kochania”	Dom Dziennego Pobytu Nr 2	36
2	„Senior trzyma rytm”	Dom Dziennego Pobytu Nr 5	10
3	„Ile wezmę sam tyle Tobie dam”	Dom Dziennego Pobytu Nr 5	51
4	„Warsztaty bezpieczeństwa, życia i zdrowia”	Dom Dziennego Pobytu Nr 2	33
5	„Doświadczenie seniora, wigor juniora”	Dom Dziennego Pobytu Nr 2	41
6	„Twórcze pokolenia”	Dom Dziennego Pobytu Nr 1 oraz Dom Dziennego Pobytu Nr 2	29
7	„Poczytaj mi babciu”	Dom Dziennego Pobytu Nr 5	63
8	„Kolorowy świat seniora”	Dom Dziennego Pobytu Nr 3	30
9	„Od garnuszka do serduszka”	Dom Dziennego Pobytu Nr 4	34
10	„Gdy pamięć zawodzi”	Dom Dziennego Pobytu Nr 5	23
11	„Z urodą mi do twarzy”	Dom Dziennego Pobytu Nr 4	22
12	„Dobra książka to chleb żywiący umysł i duszę”	Dom Dziennego Pobytu Nr 2	26
13	„Smaki świata”	Dom Dziennego Pobytu Nr 1	15
14	„Projekt wizażu i pielęgnacji - Piękna jesień”	Dom Dziennego Pobytu Nr 2	23
15	„Warsztaty kreatywności”	Dom Dziennego Pobytu Nr 3	15
16	„Wiek, a różne spojrzenia na główne składniki dań”	Dom Dziennego Pobytu Nr 1	30
17	„Mała olimpiada sportowa”	Dom Dziennego Pobytu Nr 5	39
18	„IV Turniej Szachowy Instytucji Pomocy Społecznej”	Dom Dziennego Pobytu Nr 5	24

Opis form realizacyjnych projektów.

Ad. 1. **„Babcia i dziadek do kochania”** - projekt, który jest realizowany od stycznia 2013 roku. W 2017 roku odbyła się V edycja projektu. Program polega na współpracy międzypokoleniowej pomiędzy dziećmi, młodzieżą a osobami starszymi. Dzieci i młodzież

są podopiecznymi świetlicy socjoterapeutycznej, działającej przy Sądzie Rejonowym w Kędzierzynie-Koźlu. Celem spotkań była konfrontacja dwóch światów i zderzenia się dwóch kultur: pokolenia ludzi młodych - bez ideałów, czasami bez prawidłowych norm i wzorców oraz pokolenia seniorów - osób z poszanowaniem tradycji i wartości. Stworzenie nowych międzypokoleniowych przyjaźni: „przyszywana” babcia lub dziadek - „przyszywany” wnuk. W projekcie brały udział dzieci i młodzież z ośrodka kuratorskiego przy Sądzie Rejonowym w Kędzierzynie-Koźlu oraz seniorzy Domu Dziennego Pobytu Nr 2.

- Ad. 2. **„Senior trzyma rytm”** - projekt realizowany w Domu Dziennego Pobytu Nr 5 od 2011 roku, polegający na aktywizacji ruchowej osób starszych poprzez taniec. Zespół taneczny „Single” składa się z senierek, które uczą się wciąż nowych układów tanecznych. W 2017 roku projekt był nadal kontynuowany.
- Ad. 3. **„Ile wezmę sam tyle Tobie dam”** - projekt realizowany od 2012 roku. Polega na współpracy międzypokoleniowej i zmniejszeniu dystansu między osobami młodymi a starszymi. W projekcie brały udział trzy instytucje w różnych grupach wiekowych. W ramach projektu w 2017 roku odbyły się trzy spotkania: w Domu Dziennego Pobytu Nr 5, Publicznym Przedszkolu Nr 11 w Kędzierzynie-Koźlu i Publicznej Szkole Podstawowej Nr 5 w Kędzierzynie-Koźlu.
- Ad. 4. **„Warsztaty bezpieczeństwa, życia i zdrowia”** - projekt realizowany w Domu Dziennego Pobytu Nr 2. Miał na celu wymianę doświadczeń w zakresie wiedzy i doświadczenia w obszarze bezpieczeństwa, zdrowia i życia. Założeniem projektu była praktyka w obszarze pierwszej pomocy przedmedycznej, eliminacja zagrożeń wynikających z różnego rodzaju oszustw, jakie czyhają na starszego, ufnego człowieka oraz ukazanie zdrowego trybu życia. Projekt był realizowany we współpracy z Publicznym Zespołem Opieki Zdrowotnej w Kędzierzynie-Koźlu, Centrum Medyczno-Rehabilitacyjnym „Solutaris”, Powiatową Komendą Policji w Kędzierzynie-Koźlu, przedstawicielami banków i Poczty Polskiej.
- Ad. 5. **„Doświadczenie seniora, wigor juniora”** - projekt był realizowany w Domu Dziennego Pobytu Nr 2 i miał charakter wieloaspektowy. Obejmował różnorodną aktywność w zależności od potrzeb, możliwości i stanu zdrowia uczestników. Głównym zamysłem była koncentracja wokół wzajemnej, międzypokoleniowej nauki i zabawy. Spotkania udowodniły, że każdy wiek ma swój urok i cele. Zadania zrealizowano z osobami młodszymi - pełnymi pomysowości i kreatywności oraz osobami starszymi będącymi żywym arsenałem doświadczeń i mądrości życiowej. Ta wzajemna nauka daje szansę na udowodnienie rozwoju osób w każdym wieku, o różnej sprawności psychofizycznej i odmiennych potrzebach. Projekt

realizowany jest z Publiczną Szkołą Podstawową Nr 12 w Kędzierzynie-Koźlu i Publicznym Przedszkolem Nr 12 w Kędzierzynie-Koźlu.

- Ad. 6. **„Twórcze pokolenia”** - projekt Domu Dziennego Pobytu Nr 1 realizowany wspólnie z Publicznym Przedszkolem Nr 2 w Kędzierzynie-Koźlu w okresie od 01.01.2017 roku do 31.05.2017 roku. Projekt ten to integracja międzypokoleniowa dzieci w wieku przedszkolnym oraz seniorów. Wspólne zajęcia terapeutyczne i warsztaty plastyczne pozwoliły obu grupom rozwijać się twórczo i wzajemnie poznawać. Istotą projektu było także stworzenie płaszczyzny do wspólnego dialogu i walkę ze stereotypami. Poprzez naukę i zabawę nastąpiła wymiana doświadczeń i poglądów. Beneficjenci poznali także nowy sposób spędzania wolnego czasu.
- Ad. 7. **„Poczytaj mi babciu”** - projekt realizowany przez Dom Dziennego Pobytu Nr 5 od października 2013 roku wspólnie z Publicznym Przedszkolem Nr 11 w Kędzierzynie-Koźlu. Ma na celu aktywizację seniorów, wzmacnianie więzi międzypokoleniowej, szacunku do osób starszych oraz wprowadzanie najmłodszych w świat literatury.
- Ad. 8. **„Kolorowy świat seniora”** - projekt realizowany w Domu Dziennego Pobytu Nr 3 w formie organizowania cyklicznych wernisaży rękodzieła seniorów we współpracy z Miejską Biblioteką Publiczną Filią Nr 13 w Kędzierzynie-Koźlu.
- Ad. 9. **„Od garnuszka do serduszka”** - projekt o charakterze kulinarnym i integracyjnym, realizowany od marca 2014 roku. Miał na celu wspólne przygotowywanie posiłków, deserów przez dzieci z Domu Dziecka w Kędzierzynie-Koźlu i seniorów z Domu Dziennego Pobytu Nr 4. Spotkania odbywały się w Domu Dziecka w Kędzierzynie-Koźlu i cieszą się dużym powodzeniem zarówno wśród dzieci jak i seniorów.
- Ad. 10. **„Gdy pamięć zawodzi”** - projekt realizowany w Domu Dziennego Pobytu Nr 5 od 2012 roku. Polega na aktywizacji intelektualnej seniorów poprzez ćwiczenia i zabawy korzystnie wpływające na pamięć.
- Ad. 11. **„Z urodą mi do twarzy”** - projekt realizowany w Domu Dziennego Pobytu Nr 4. Spotkania w ramach projektu odbywają się z częstotliwością: raz na dwa miesiące. Program swym działaniem obejmuje spotkania młodzieży z Hufca Pracy w Kędzierzynie-Koźlu z seniorami. Młodzież świadczy nieodpłatnie usługi fryzjerskie w formie czesania i higieny włosów. W 2017 roku odbyły się trzy spotkania w miesiącu lutym, kwietniu i listopadzie pt. „Salonik fryzjerski – moja fryzura”.
- Ad. 12. **„Dobra książka to chleb żywiący umysł i duszę”** - projekt realizowany w Domu Dziennego Pobytu Nr 2. Miał na celu zwiększyć aktywność czytelniczą osób starszych pod kątem samodzielnej i bardziej wykształconej umiejętności korzystania z dóbr bibliotek. Genezą projektu jest kontakt z literaturą i biblioteką oraz radość z czytania poprzez wytwarzanie

pozytywnej motywacji do czytania, do książki. Projekt realizowany przy współpracy z Wojewódzką Pedagogiczną Biblioteką w Opolu Filią w Kędzierzynie-Koźlu.

- Ad 13. **„Smaki świata”** - program autorski realizowany w Domu Dziennego Pobytu Nr 1 od 7 kwietnia 2017 roku do 29 września 2017 roku. Seniorzy doświadczają, że świat wokół nas nie tylko pięknie pachnie, ale też pysznie smakuje. Smak to zmysł nie tak wiodący jak słuch czy wzrok i z racji tego trochę marginalizowany. Seniorzy podczas zajęć byli zapraszani do poznawania świata smakując i degustując różne potrawy. Dzięki temu poznali nieznane dotąd owoce, spróbowali różnych gatunków herbat i przekonali się, że przyprawy, to nie tylko pieprz i sól oraz, że „miód miodowi nierówny”.
- Ad. 14. **„Piękna jesień” projekt wizażu i pielęgnacji** - projekt o charakterze edukacyjnym. Genezą jego powstania jest kontynuacja podjętych działań w celu poprawy zdrowia osób w wieku 60+ i ich kondycji fizycznej oraz promowania zdrowego stylu życia. Celem projektu było rozszerzenie i wzbogacenie wiadomości i umiejętności o nowe technologie kosmetyczne.
- Ad. 15. **„Warsztaty kreatywności”** - projekt realizowany w Domu Dziennego Pobytu Nr 3 w formie cyklicznych spotkań międzypokoleniowych, które odbywały się raz w miesiącu i polegały na wspólnych zajęciach manualnych dzieci z kółka plastycznego Zespołu Szkół Miejskich Nr 5 w Kędzierzynie-Koźlu i seniorów z Domu Dziennego pobytu Nr 3. Zajęcia rozwijały poczucie piękna i estetyki oraz miały na celu poznanie nowych technik plastycznych.
- Ad. 16. **„Wiek, a różne spojrzenia na główne składniki dań”** - projekt realizowany w Domu Dziennego Pobytu Nr 1 od 18 października 2017 roku. Głównym celem projektu jest integracja międzypokoleniowa dzieci w wieku przedszkolnym a seniorów. Beneficjenci poprzez degustację przyrządzonych przez siebie potraw próbują nowych, dotychczas nieznanych smaków. Wspólne zajęcia mają za zadanie zagospodarowanie czasu wolnego osobom starszym i promowanie zdrowego stylu życia.
- Ad.17. **„Mała Olimpiada Sportowa”** - projekt realizowany w Domu Dziennego Pobytu Nr 5. Celem jest poprawa ogólnej sprawności i wydolności organizmu poprzez propagowanie aktywności ruchowej i nawyków aktywnego wypoczynku. W lipcu 2017 roku zaproszono na olimpiadę podopiecznych ze Środowiskowego Dom Samopomocy „Promycek” w Kędzierzynie-Koźlu.
- Ad. 18. **„IV Turniej Szachowy Instytucji Pomocy Społecznej”** - projekt o charakterze sportowym w zakresie aktywizacji seniorów i osób niepełnosprawnych współfinansowany ze środków Państwowego Funduszu Rehabilitacji osób Niepełnosprawnych. Jest to przedsięwzięcie integrujące osoby o tych samych zainteresowaniach, pasjonatów królewskiej gry w szachy.

7.3. Mieszkania chronione

Mieszkania chronione są formą zapewnienia osobom starszym i niepełnosprawnym warunków samodzielnego funkcjonowania w środowisku i w integracji ze środowiskiem lokalnym oraz zapewnienia tym osobom nadzoru i wsparcia ze strony wykwalifikowanego personelu. Na Mieszkania Chronione składa się 47 lokali mieszkalnych:

- 42 lokale jednopokojowe, z aneksem kuchennym i łazienką dostosowaną dla osób starszych, niepełnosprawnych,
- 5 lokali dwupokojowych, z aneksem kuchennym i łazienką dostosowaną dla osób starszych, niepełnosprawnych.

W mieszkaniach chronionych 9 lokali przeznaczonych jest dla osób z zaburzeniami psychicznymi.

Na dzień 31.12.2017 roku zamieszkałych było 47 lokali przez 51 osoby (5 lokali dwuosobowych i 42 lokale jednoosobowe).

Od stycznia do grudnia 2017 roku wprowadziło się 6 osób, 1 osoba zmarła, 3 osoby wyprowadziły się, 1 osoba została umieszczona w zakładzie opiekuńczo-leczniczym a 2 osoby zostały umieszczone w domu pomocy społecznej.

Podopieczni ponoszą odpłatność w zależności od dochodu zgodnie z Uchwałą Nr X/126/11 Rady Miasta Kędzierzyn-Koźle z dnia 29 czerwca 2011 roku zmieniającą uchwałę w sprawie szczegółowych zasad ponoszenia odpłatności za pobyt w mieszkaniach chronionych w Kędzierzynie-Koźlu.

Pracownicy mieszkań chronionych (pomimo braku terapeuty zajęciowego) mając na celu likwidację poczucia wykluczenia ze środowiska, wzajemne zintegrowanie się mieszkańców a także ich aktywizację oraz zagospodarowanie seniorom czasu wolnego zorganizowali:

- spotkanie opłatkowe z udziałem księdza Proboszcza z Parafii św. Floriana, uczniów klasy III i VII Publicznej Szkoły Podstawowej Nr 3 w Kędzierzynie-Koźlu im. Komisji Edukacji Narodowej, którzy zaprezentowali Jasełka,
- Wigilię (dla mieszkańców, którzy nie mogli spędzić tego czasu w gronie rodziny),
- uroczystą kolędę połączoną ze wspólnym śpiewaniem kolęd,
- gazetki tematyczne.

Mieszkania chronione współpracowały: z Parafią Kościoła pw. Św. Floriana, Radą Osiedla Azoty, zespołem charytatywnym Caritas, Komendą Powiatową Policji w Kędzierzynie-Koźlu oraz placówkami oświatowymi, tj. Publicznym Przedszkolem Nr 7 w Kędzierzynie-Koźlu, Publiczną Szkołą Podstawową Nr 3 w Kędzierzynie-Koźlu im. Komisji Edukacji Narodowej i Zespołem Szkół Medycznych w Kędzierzynie-Koźlu.

7.4. Kierowanie do Środowiskowego Domu Samopomocy „Promyczek”

Środowiskowy Dom Samopomocy „Promyczek” w Kędzierzynie-Koźlu jest ośrodkiem wsparcia dla osób z zaburzeniami psychicznymi, które w wyniku upośledzenia niektórych funkcji organizmu lub zdolności adaptacyjnych wymagają pomocy do życia w środowisku rodzinnym i społecznym, w szczególności w celu zwiększania zaradności i samodzielności życiowej, a także ich integracji społecznej.

Środowiskowe domy samopomocy zgodnie z ustawą o pomocy społecznej świadczą usługi w ramach indywidualnych lub zespołowych treningów samoobsługi i treningów umiejętności społecznych, polegających na nauce, rozwijaniu lub podtrzymywaniu umiejętności w zakresie czynności dnia codziennego i funkcjonowania w życiu społecznym.

Zgodnie z art. 51b ustawy o pomocy społecznej, tut. Ośrodek wydaje decyzje kierujące i ustalające odpłatność za korzystanie z usług ośrodka wsparcia dla osób z zaburzeniami psychicznymi. Realizując powyższe zadanie, tut. Ośrodek wydaje także decyzje (każdorazowo indywidualnie rozpatrując sprawę) zwalniające częściowo lub całkowicie z odpłatności za pobyt w ośrodku wsparcia. W 2017 roku wydano 16 decyzji częściowo zwalniających z ponoszenia odpłatności dla 10 osób oraz 5 decyzji całkowicie zwalniających dla 3 osób.

Ze wsparcia, jakie świadczy Środowiskowy Dom Samopomocy „Promyczek” skorzystało w 2017 roku 67 osób.

Zgodnie z wydanymi decyzjami pobierana jest odpłatność, którą następnie odprowadza się jako dochód budżetu państwa.

7.5. Kierowanie do domów pomocy społecznej

Osobie wymagającej całodobowej opieki z powodu wieku, choroby lub niepełnosprawności, nie mogącej samodzielnie funkcjonować w codziennym życiu, której nie można zapewnić niezbędnej pomocy np. w formie usług opiekuńczych, przysługuje prawo do pobytu w domu pomocy społecznej. Pobyt w domu pomocy społecznej jest ostatecznością, po wyczerpaniu wszystkich form pomocy środowiskowej.

Osoby kierowane są do domu pomocy społecznej odpowiedniego typu, zlokalizowanego jak najbliżej miejsca zamieszkania osoby kierowanej i ponoszą one odpłatność w zależności od wysokości posiadanego dochodu (nie więcej niż 70% uzyskiwanego dochodu). Pozostałą kwotę do wysokości kosztów utrzymania w placówce dopłacają w kolejności: małżonek, zstępni przed wstępnymi lub inni, a następnie gmina, która skierowała osobę do domu.

W 2017 roku do domów pomocy społecznej skierowano 23 osoby, przyjęto 25 osób, zmarło 21 osób, natomiast 1 zrezygnowała z pobytu. Na koniec 2017 roku na umieszczenie oczekiwało 6 osób.

Koszty z tytułu opłaty za pobyt 138 mieszkańców Gminy Kędzierzyn-Koźle w domach pomocy społecznej w 2017 roku wyniosły 2.604.406,26 zł (środki gminy wraz z opłatą zastępczą gminy).

Poniższa tabela zawiera dane dotyczące kosztów utrzymania mieszkańców w domu pomocy społecznej oraz odpłatności za pobyt w domu pomocy społecznej w 2017 roku.

Miesiąc	Koszt utrzymania mieszkańców Gminy umieszczonych w domach pomocy społecznej w zł	Odpłatność za pobyt w domu pomocy społecznej w zł		
		Mieszkaniec	Gmina*	Rodzina
Styczeń	326.599,78	98.493,28	207.095,16	11.349,18
Luty	322.548,25	94.983,25	206.873,66	10.739,18
Marzec	343.034,84	102.855,43	218.037,74	11.284,73
Kwiecień	345.523,10	108.653,15	215.355,62	12.821,08
Maj	341.249,53	109.938,42	210.138,89	12.180,88
Czerwiec	342.955,81	112.832,70	208.162,21	11.699,66
Lipiec	336.033,85	112.387,93	202.116,02	12.100,04
Sierpień	334.532,18	111.455,16	203.683,11	11.700,04
Wrzesień	342.056,34	112.721,49	209.016,78	12.898,58
Październik	346.051,68	112.862,82	213.112,83	11.751,64
Listopad	352.746,89	116.440,24	213.473,79	12.191,20
Grudzień	360.298,51	117.200,30	220.388,13	11.288,22
Ogółem	4.093.630,76	1.310.824,17	2.527.453,94	142.004,43

* koszt Gminy wynikający z różnicy pomiędzy miesięcznym kosztem utrzymania mieszkańca a kosztem mieszkańca i rodziny (bez opłaty zastępczej)

7.6. Grupa wsparcia – Klub Pacjenta „Tęcza”

Klub Pacjenta „Tęcza” to grupa wsparcia działająca od 1997 przy Miejskim Ośrodku Pomocy Społecznej w Kędzierzynie-Koźlu. Od listopada 2010 roku swoją siedzibę ma w Domu Dziennego Pobytu Nr 1 „Pod Brzozą” przy ulicy Powstańców 26. Spotkania klubowiczów odbywają się we wtorki w godzinach od 15:30 do 17:30. Jest to miejsce spotkań dla osób z zaburzeniami psychicznymi, głównie ze schizofrenią.

Celem grupy jest dostarczanie emocjonalnego wsparcia i praktyczna pomoc w radzeniu sobie z problemami wspólnymi dla wszystkich członków. Kreowana atmosfera akceptacji zachęca uczestników do dzielenia się swoimi smutkami, obawami, frustracjami, ale także radościami i sukcesami. Klubowicze rozmawiają otwarcie i w ten sposób mogą przyjrzeć się swoim problemom, w miarę możliwości obiektywnie i znaleźć efektywne sposoby radzenia sobie z nimi.

Z usług Klubu Pacjenta „Tęcza” w 2017 roku skorzystało 10 osób przy średniej frekwencji 7 osób na zajęciach. W 2017 roku odbyło się 38 zajęć. Terapia zajęciowa to forma pracy często realizowana na spotkaniach w Klubie, w tym m.in. w formie zajęć plastycznych, muzykoterapii, relaksacji oraz w formie zajęć kulinarnych.

Zajęcia w Klubie „Tęcza” to głównie aktywizacja społeczna osób z zaburzeniami psychicznymi, preferowanie zdrowego stylu życia oraz rozwój intelektualny. Uczestnicy spotkań świadczą wobec siebie różnego rodzaju pomoc. Członkowie Klubu w 2017 roku przygotowali uroczystość Wielkanocną i Bożonarodzeniową, obchodzili wspólnie Nowy Rok i Mikołajki.

Podstawową formą zajęć na spotkaniach grupy wsparcia jest terapia zajęciowa, czyli zajęcia plastyczne, kulinarne, muzykoterapia, relaksacja oraz terapia pracą. Każde spotkanie składa się z dwóch części:

1. zajęć kulinarnych - odbyły się 37 razy,
2. terapii zajęciowej prowadzonej w formie:
 - a) zajęć manualnych - odbyły się 23 razy,
 - b) gier stolikowych i konkursów wiedzy oraz zajęć sportowych - odbyły się 14 razy,
 - c) zajęć klubowych dyskusyjnych – odbyły się 4 razy,
 - d) muzykoterapii.

8. PRACA Z RODZINĄ

8.1. Praca socjalna

Świadczenie pomocy w postaci pracy socjalnej jest zadaniem własnym gminy o charakterze obowiązkowym i nie jest uzależnione od posiadanego przez osobę czy rodzinę dochodu.

Praca socjalna to działalność zawodowa mająca na celu pomoc osobom i rodzinom we wzmacnianiu lub odzyskiwaniu zdolności do funkcjonowania w społeczeństwie poprzez pełnienie odpowiednich ról społecznych oraz tworzenie warunków sprzyjających temu celowi.

Doskonalenie diagnozy socjalnej środowisk polega na analizie i ocenie sytuacji (problemów, trudności) danej osoby lub rodziny, stanowiącej podstawę do planowania pomocy.

Pracownik socjalny diagnozując środowisko bierze pod uwagę indywidualne cechy, sytuację osobistą, dochodową, zdrowotną i majątkową rodziny lub osoby samotnie gospodarującej, mające wpływ na rodzaj i zakres przyznawanej pomocy.

Praca socjalna jako priorytetowe zadanie wykonywane przez pracowników socjalnych obejmuje głównie:

- ocenę przyczyn wykluczenia społecznego (najczęstszą przyczyną jest: długotrwałe bezrobocie, konflikty rodzinne, problemy z prawem oraz problem alkoholowy w rodzinie),
- opracowywanie indywidualnego programu postępowania z klientem, który następuje na podstawie oceny przyczyn wykluczenia społecznego i stopnia degradacji społecznej.

Miejski Ośrodek Pomocy Społecznej w Kędzierzynie-Koźlu udzielił w 2017 roku wsparcia w formie pomocy finansowej i pracy socjalnej 1.849 rodzinom i osobom, w tym wyłącznie w formie pracy socjalnej 263 rodzinom i osobom. Podejmowane w ramach pracy socjalnej działania mają na celu złagodzenie oraz poprawę trudnej sytuacji życiowej spowodowanej utratą pracy, długotrwałą chorobą, niepełnosprawnością, pogorszeniem sytuacji materialnej i bezradnością w sprawach opiekuńczo-wychowawczych czy prowadzeniu gospodarstwa domowego. Klienci Miejskiego Ośrodka Pomocy Społecznej w Kędzierzynie-Koźlu mogą liczyć na pomoc w załatwianiu spraw urzędowych, m.in. w uzyskaniu orzeczenia o stopniu niepełnosprawności, dodatku mieszkaniowego, kompletowaniu akt na rentę inwalidzką lub emeryturę, przygotowaniu pozwów o alimenty czy rozwód.

Poniżej przedstawiono zestawienie liczbowe dotyczące pracy pracowników socjalnych tut. Ośrodka w 2017 roku w podziale na poszczególne zespoły pracowników socjalnych.

Zespół	Liczba załatwionych spraw	Liczba wyjść w teren	Liczba przyjętych podań o pomoc finansową i usługową	Liczba wywiadów oddanych do realizacji	Liczba sporządzonych pism, wywiadów dla innych OPS, instytucji
Zespół pracowników socjalnych Nr 1	7.930	1.648	1.092	1.183	1.005
Zespół pracowników socjalnych Nr 2	6.945	1672	1.174	1.149	758
Zespół pracowników socjalnych Nr 3	7.650	2.272	1.287	1.370	1.020

Zespół do spraw Pomocy Instytucjonalnej i Usługowej	8.634	1.887	1.366	1.356	1.381
Punkt Pomocy Rodzinie	5.528	511	149	149	1.102
Razem	36.687	5.718	3.702	5.207	5.266

Jednym z narzędzi stosowanych przez pracowników socjalnych w celu rozwiązywania problemów życiowych klientów instytucji pomocy społecznej, a często też jedynym sposobem aktywizacji, jest kontrakt socjalny. Założeniem kontraktu socjalnego jest zwiększenie skuteczności udzielanej pomocy przez mobilizowanie osoby bądź rodziny do własnej aktywności i podejmowania starań w celu uzyskania samodzielności, przezwyciężenia trudnej sytuacji życiowej, aktywnego poszukiwania pracy, podwyższania kwalifikacji zawodowych czy też podjęcia bądź kontynuowania leczenia odwykowego. Jest to pewnego rodzaju umowa określająca sposób współdziałania w rozwiązywaniu problemów, umożliwienia aktywizacji społeczno-zawodowej, a także przeciwdziałania wykluczeniu społecznemu.

W 2017 roku pracownicy socjalni zawarli ogółem 194 kontrakty socjalne, którymi objęto 215 osób, z tego: 107 kontraktów to część A (dot. rozwiązywania trudnej sytuacji życiowej), którymi objęto 111 osób, oraz 87 kontraktów to część B (dot. osób będących w trudnej sytuacji na rynku pracy), którymi objęto 104 osoby.

8.2. Wspieranie rodziny

Wspieranie rodziny przeżywającej trudności w wypełnianiu funkcji opiekuńczo-wychowawczej to jedno z zadań priorytetowych Miejskiego Ośrodka Pomocy Społecznej w Kędzierzynie-Koźlu. Obejmuje ono planowe działania mające na celu przywrócenie rodzinie zdolności do wypełniania tych funkcji. Obowiązek wspierania rodziny przeżywającej trudności w wypełnianiu funkcji opiekuńczo-wychowawczej oraz organizacji pieczy zastępczej w zakresie ustalonym ustawą o wspieraniu rodziny i systemie pieczy zastępczej spoczywa na jednostkach samorządu terytorialnego oraz na organach administracji rządowej.

Mając na uwadze powyższą ustawę tut. Ośrodek wykonuje, zgodnie ze stosownym upoważnieniem Prezydenta Miasta Kędzierzyn- Koźle, następujące zadania:

- 1) tworzenie oraz rozwój systemu opieki nad dzieckiem,
- 2) współfinansowanie pobytu dziecka w rodzinie zastępczej, rodzinnym domu dziecka, placówce opiekuńczo- wychowawczej,

- 3) tworzenie możliwości podnoszenia kwalifikacji przez asystentów rodziny,
- 4) realizacja 3-letniego gminnego programu wspierania rodziny,
- 5) sporządzanie sprawozdań rzeczowo-finansowych.

Rodzinie, która przeżywa trudności w wypełnianiu funkcji opiekuńczo-wychowawczych gmina ma obowiązek zapewnić wsparcie polegające w szczególności na:

- 1) analizie sytuacji rodziny i środowiska rodzinnego oraz przyczyn kryzysu w rodzinie,
- 2) wzmacnianiu roli i funkcji rodziny,
- 3) rozwijaniu umiejętności opiekuńczo- wychowawczych w rodzinie,
- 4) podniesieniu świadomości w zakresie planowania oraz funkcjonowania rodziny,
- 5) pomocy w integracji rodziny,
- 6) przeciwdziałaniu marginalizacji i degradacji społecznej rodziny,
- 7) dążeniu do reintegracji rodziny.

8.2.1. Asystent rodziny

W 2017 roku Miejski Ośrodek Pomocy Społecznej w Kędzierzynie-Koźlu zatrudniał 4 asystentów rodziny, zatrudnionych na umowę o pracę w zadaniowym systemie czasu pracy. Asystentura polega na towarzyszeniu rodzinie z dziećmi w poszukiwaniu rozwiązań trudnej sytuacji życiowej z wykorzystaniem mocnych stron członków rodziny, zasobów rodziny, społeczności lokalnej, zasobów instytucjonalnych. Głównym celem asystentury jest podniesienie umiejętności opiekuńczo-wychowawczych, prowadzenia gospodarstwa domowego, radzenia z sytuacjami dnia codziennego rodziców lub opiekunów dzieci. Efektem działań podejmowanych przez asystenta rodziny powinno być odzyskanie przez osoby przyjmujące pomoc kontroli nad własnym życiem, która pozwoli im być samodzielnymi oraz tak wypełniać role rodzica, aby środowisko rodzinne sprzyjało bezpieczeństwu i rozwojowi dzieci. Efekt ten jest możliwy przy współdziałaniu rodziny na każdym etapie metodycznego działania, od oceny wstępnej, przy układaniu planu pomocy rodzinie, jego realizacji, po ocenę końcową.

W 2017 roku z pomocy asystentów rodziny skorzystało 60 rodzin, w których wychowywało się 136 małoletnich dzieci. W tym okresie asystenci rodziny zakończyli pracę w 20 rodzinach.

Pomimo, że asystenci pracują z maksymalną ilością rodzin tj. 15, przewidzianą ustawą o wspieraniu rodziny i systemie pieczy zastępczej, zapotrzebowanie na tę formę pomocy wzrasta.

Konieczne było utworzenie listy rodzin oczekujących na pomoc asystenta. Na koniec 2017 roku lista obejmowała 5 środowisk. Wydłużył się okres współpracy asystenta z rodziną i wynosi on obecnie przeciętnie 15 miesięcy.

Poniżej w tabeli przedstawiono szczegółowy wykaz działań na rzecz rodzin objętych wsparciem asystenta rodziny w 2017 roku.

Rodzaj działania	Ilość
ilość spraw załatwionych ogółem	6.339
ilość wizyt w środowisku	1.984
ilość konsultacji przeprowadzonych z instytucjami, pracownikami socjalnymi	2.160
ilość udzielanych porad: - związanych z sytuacją mieszkaniową, - wychowawczych, - związanych z aktywizacją zawodową rodziny, - związanych z sytuacją zdrowotną i higieną, - związanych ze sposobem żywienia, - dotyczących planowania budżetu domowego i wydatkowania środków finansowych, - dotyczących funkcjonowania rodziny (podział obowiązków, konflikty, uzależnienia), - związanych z prowadzeniem dokumentacji domowej, załatwieniem spraw administracyjnych	15.812

W 2017 roku, w związku z obowiązywaniem ustawy „Za życiem”, zwiększył się zakres obowiązków asystenta rodziny. Zgodnie z zapisami ustawy rolą asystenta rodziny jest koordynacja wsparcia dla kobiet w ciąży i ich rodzin, zwłaszcza w odniesieniu do kobiet zagrożonych urodzeniem dziecka z ciężkim i nieodwracalnym upośledzeniem lub z nieuleczalną chorobą zagrażającą życiu. Do asystenta rodziny m.in. należy informowanie w zakresie instrumentów polityki na rzecz rodziny, reprezentowanie przed instytucjami i urzędami, udzielanie wsparcia psychologicznego, pomocy w przezwyciężaniu problemów wychowawczych oraz pomocy prawnej a także wspieranie w realizacji codziennych obowiązków. Oznacza to, że asystent na podstawie pisemnego upoważnienia może załatwiać w imieniu rodziny sprawy w różnych instytucjach. W 2017 roku jedna rodzina rozpoczęła współpracę z asystentem rodziny w ramach ustawy „Za życiem”.

8.2.2. Współfinansowanie pobytu dzieci w pieczy zastępczej

Ustawa z dnia 9 czerwca 2011 roku o wspieraniu rodziny i systemie pieczy zastępczej, określając zadania związane z organizacją systemu pomocy dziecku i rodzinie, podzieliła je pomiędzy wszystkie szczeble samorządu terytorialnego. Na podstawie art. 191 ust. 1 i 8 w/w ustawy, w przypadku umieszczenia dziecka w rodzinie zastępczej albo rodzinnym domu dziecka, gmina właściwa ze względu na miejsce zamieszkania dziecka przed umieszczeniem go po raz pierwszy w pieczy zastępczej ponosi odpowiednio wydatki w wysokości:

- 10% wydatków na opiekę i wychowanie dziecka - w I roku pobytu dziecka w pieczy zastępczej,
- 30% wydatków na opiekę i wychowanie dziecka - w II roku pobytu dziecka w pieczy zastępczej,

– 50% wydatków na opiekę i wychowanie dziecka - w III roku pobytu dziecka w pieczy zastępczej.

W poniżej tabeli ujęto szczegółowe dane w tym zakresie w 2017 roku.

Tytuł zapłaty	Procent wydatków	Kwota wydatków na:		Kwota ogółem w zł
		rodziny zastępcze (w tym rodzinne domy dziecka)	placówki opiekuńczo-wychowawcze	
świadczenia na pokrycie kosztów utrzymania dziecka w rodzinie zastępczej i placówkach opiekuńczo-wychowawczych	10%	18.839,77	20.965,23	39.805,00
	30%	43.309,83	66.024,52	109.334,35
	50%	172.951,54	217.969,60	390.921,14
świadczenie na pokrycie niezbędnych kosztów związanych z potrzebami przyjmowanego dziecka lub świadczenia na pokrycie kosztów związanych z wystąpieniem zdarzeń losowych lub innych zdarzeń mających wpływ na jakość sprawowanej opieki	10%	4.466,16	0	4.466,16
	30%	2.625,00	1.200,00	3.825,00
	50%	7.629,67	0	7.629,67
środki finansowe na utrzymanie lokalu mieszkalnego w budynku wielorodzinnym lub domu jednorodzinnego	10%	415,84	0	415,84
	30%	3.823,54	0	3.823,54
	50%	10.912,18	0	10.912,18
wynagrodzenia oraz dodatki dla rodziny zastępczej zawodowej oraz prowadzącego rodzinny dom dziecka	10%	7.058,60	0	7.058,60
	30%	12.107,15	0	12.107,15
	50%	42.111,81	0	42.111,81
wynagrodzenia dla osób zatrudnionych w rodzinnym domu dziecka do pomocy przy sprawowaniu opieki nad dziećmi i przy pracach gospodarskich	10%	316,68	0	316,68
	30%	1.471,50	0	1.471,50
	50%	7.801,02	0	7.801,02
Razem		335.840,29	306.159,35	641.999,64

8.3. V Wielki Piknik Rodzinny – bo jesteśmy rodziną

W dniu 2 września 2017 roku w godzinach 14.00-16.00 po raz piąty Miejski Ośrodek Pomocy Społecznej w Kędzierzynie-Koźlu oraz Stowarzyszenie na Rzecz Pomocy Potrzebującym „Trampolina” zorganizowali Wielki Piknik Rodzinny pn. „Rodzinny rejs dookoła świata”. Beneficjentami projektu były rodziny podopiecznych Miejskiego Ośrodka Pomocy Społecznej w Kędzierzynie-Koźlu. Wydarzenie miało charakter rejsu statkiem wycieczkowym Silesia po Odrze. Z szeregu atrakcji skorzystało łącznie 11 rodzin, tj. 39 osób – dzieci wraz z opiekunami.

Głównym celem, który przyświecał V Wielkiemu Piknikowi Rodzinnemu była integracja rodzin, pokazanie „alternatywnych” form spędzania czasu wolnego. Uczestnicy mieli możliwość udziału w konkursach z nagrodami, skorzystali ze słodkiego poczęstunku. Wspólnie wykonali pamiątkową flagę rejsu i pracami plastycznymi udokumentowali to wydarzenie.

8.4. „Mikołajkowy Czar” - V edycja Projektu „Świąteczna podróż z Mikołajem”

W dniu 8 grudnia 2017 roku w Domu Kultury „Koźle” w Kędzierzynie-Koźlu miało miejsce przedsięwzięcie zorganizowane przez pracowników Miejskiego Ośrodka Pomocy Społecznej w Kędzierzynie-Koźlu we współpracy ze Stowarzyszeniem na Rzecz Pomocy Potrzebującym „Trampolina”. W wydarzeniu uczestniczyło około 70 dzieci wraz z opiekunami z rodzin objętych wsparciem Miejskiego Ośrodka Pomocy Społecznej w Kędzierzynie-Koźlu. Zgodnie z założeniem projektu wszystkie dzieci wraz z rodzicami uczestniczyły aktywnie w przygotowanych atrakcjach.

W ramach przedsięwzięcia zaproponowano dzieciom szereg zabaw tanecznych i konkursów z oprawą muzyczną, prowadzonych przez profesjonalnego animatora, w których brali udział również rodzice. Dzieci chętnie odpowiadały na propozycje poszczególnych kącików tematycznych - wykonywały kolorowe ozdoby świąteczne, które zostały zawieszane na żywej choince. Atrakcją było również malowanie twarzy w bajkowe postaci. Dla uczestników przygotowano poczęstunek z napojami i słodyczami, tak ukochanymi przez najważniejszych gości imprezy. Największą atrakcją, i to nie tylko dla dzieci była foto budka z wieloma akcesoriami. Punktem kulminacyjnym wieczoru była wizyta Świętego Mikołaja, który został gorąco przywitany przez dzieci. Dzięki otrzymanym od darczyńców darowiznom każde dziecko uczestniczące w wydarzeniu otrzymało „mikołajkową paczkę”.

8.5. Przeciwdziałanie przemocy w rodzinie

Miejski Ośrodek Pomocy Społecznej w Kędzierzynie-Koźlu jest współrealizatorem Programu Przeciwdziałania Przemocy w Rodzinie oraz Ochrony Ofiar Przemocy w Rodzinie na lata 2016-2020 dla Gminy Kędzierzyn-Koźle.

Celem głównym programu jest podejmowanie działań w kierunku minimalizowania rozmiaru i następstw zjawiska przemocy w rodzinie.

Za priorytety w działaniach Gminy Kędzierzyn-Koźle uznaje się:

1. diagnozowanie i monitorowanie zjawiska przemocy w rodzinie,
2. zwiększenie dostępności i efektywności działań profilaktycznych z zakresu przeciwdziałania przemocy w rodzinie,
3. zapewnienie kompleksowej pomocy członkom rodzin dotkniętych przemocą w rodzinie,
4. podnoszenie kompetencji pracowników służb i instytucji zajmujących się przeciwdziałaniem przemocy w rodzinie.

Obsługę organizacyjno-techniczną Zespołu Interdyscyplinarnego do Spraw Przeciwdziałania Przemocy w Rodzinie zapewnia tut. Ośrodek, w siedzibie którego odbywają się posiedzenia Zespołu i grup roboczych oraz gromadzona jest dokumentacja dot. procedury „Niebieskie Karty”.

W 2017 roku pracownicy socjalni ds. przeciwdziałania przemocy w rodzinie wypełnili 85 formularzy „Niebieskie Karty - C” i 60 „Niebieskie Karty - D”. Do Zespołu Interdyscyplinarnego ds. Przeciwdziałania Przemocy w Rodzinie w Kędzierzynie-Koźlu wpłynęło 19 formularzy „Niebieskie Karty - A”.

Poniżej w tabeli przedstawiono liczbę założonych „Niebieskich Kart” przez poszczególne instytucje w latach 2015-2017.

Nazwa instytucji	2015	2016	2017
Miejski Ośrodek Pomocy Społecznej	11	20	19
Inne Zespoły Interdyscyplinarne ds. Przeciwdziałania Przemocy w Rodzinie	4	2	0
Komenda Powiatowa Policji	83	83	65
Gminna Komisja Rozwiązywania Problemów Alkoholowych	1	0	0
Samodzielny Publiczny ZOZ	5	2	4
placówki oświatowe z terenu Gminy	0	2	5
Powiatowe Centrum Pomocy Rodzinie	0	0	0
Razem	104	109	93

Na dzień 31 grudnia 2017 roku aktywnych było 37 procedur NK, a 97 procedur „Niebieskie Karty” w 2017 roku zakończono. W okresie od stycznia do grudnia 2017 roku Przewodniczący Zespołu Interdyscyplinarnego powołał 93 grupy robocze do pracy z rodzinami z problemem przemocy. Odbyło się 967 posiedzeń grup roboczych.

Pracownicy socjalni ds. przeciwdziałania przemocy w rodzinie w 2017 roku:

- odbyli 128 wizyt w środowiskach dotkniętych zjawiskiem przemocy,
- dokonali 3 interwencji w środowisku,
- 148 razy konsultowali się z innymi podmiotami,
- udzielili 143 porad osobom dotkniętym przemocą w rodzinie,
- objęli 20 rodzin pomocą finansową,
- skierowali 143 pisma/wnioski, z czego: 55 zawiadomień o podejrzeniu popełnienia przestępstwa, 39 do sądu rejonowego (o wgląd w sytuację dziecka w rodzinie) oraz 49 do Gminnej Komisji Rozwiązywania Problemów Alkoholowych,
- wypełnili 85 „NK - C” i 60 „NK - D”.

W razie bezpośredniego zagrożenia życia lub zdrowia dziecka w związku z przemocą w rodzinie pracownik socjalny wykonujący obowiązki służbowe ma prawo, na mocy przepisów ustawy z dnia 10 czerwca 2010 roku o zmianie ustawy o przeciwdziałaniu przemocy w rodzinie, odebrać dziecko z rodziny i umieścić je u innej niezamieszkującej wspólnie osoby najbliższej. W 2017 roku pracownicy socjalni nie podejmowali interwencji w sprawie odebrania dzieci.

9. POMOC OSOBOM BEZROBOTNYM I BEZDOMNYM

9.1. Klub Integracji Społecznej

Celem funkcjonującego, na podstawie ustawy z dnia 13 czerwca 2003 roku o zatrudnieniu socjalnym oraz ustawy z dnia 20 kwietnia 2004 roku o promocji zatrudnienia i instytucjach rynku pracy, przy Miejskim Ośrodku Pomocy Społecznej w Kędzierzynie-Koźlu Klubu Integracji Społecznej (KIS) jest:

- reintegracja społeczna - odbudowanie i podtrzymywanie umiejętności funkcjonowania w życiu społeczności lokalnej i pełnienia ról społecznych w miejscach pracy, zamieszkania,
- reintegracja zawodowa - odbudowa i podtrzymywanie zdolności do samodzielnego świadczenia pracy.

W 2017 roku skierowano do uczestnictwa w Klubie Integracji Społecznej 43 osoby, w tym: 20 kobiet i 23 mężczyzn.

Działania Klubu Integracji Społecznej w Kędzierzynie-Koźlu zrealizowano, zgodnie z harmonogramem, w formie usług indywidualnych i grupowych.

W ramach usług grupowych odbyły się warsztaty psychoedukacyjne w 2 grupach po 24 godziny każda. Skorzystało z nich łącznie 31 osób. Celem przeprowadzenia zajęć warsztatowych w ramach Klubu Integracji Społecznej jest wyposażenie uczestników w instrumentarium niezbędne na wymagającym rynku pracy, tj. w kompetencje społeczne oraz wiedzę dotyczącą poruszania się po rynku pracy. Ponadto osoby bezrobotne wzięły udział w *Warsztatach aktywnego poszukiwania pracy*. W spotkaniach warsztatowych z doradcą zawodowym w wymiarze 12 godzin wzięło udział 18 osób.

W ramach usług indywidualnych uczestnicy Klubu Integracji Społecznej mogli skorzystać z poradnictwa psychologicznego – skierowanego do każdego uczestnika Klubu i polegającego na diagnozie potencjałów i potrzeb, motywowaniu oraz wspieraniu (wymiar godzinowy – 60 godzin). Z tej formy wsparcia skorzystały 24 osoby. Osoby borykające się z problemami natury prawnej uzyskały porady w toku 2 spotkań indywidualnych. Z pomocy radcy prawnego skorzystały 2 osoby.

Wszyscy uczestnicy KIS zostali zdiagnozowani pod względem możliwości zawodowych, uzyskali pomoc w dotarciu do ofert pracy i w sporządzeniu dokumentów aplikacyjnych. Doradca zawodowy udzielił wsparcia 31 osobom w wymiarze 60 godzin.

Każdy z uczestników Klubu został objęty programem prac społecznie użytecznych.

9.2. Prace społecznie użyteczne

Miejski Ośrodek Pomocy Społecznej współpracuje z Powiatowym Urzędem Pracy w Kędzierzynie-Koźlu i Urzędem Miasta - Wydziałem Polityki Mieszkaniowej, Spraw Socjalnych i Zdrowia w Kędzierzynie-Koźlu w zakresie aktywizacji osób bezrobotnych. Jedną z form tej współpracy jest kierowanie do zatrudnienia socjalnego.

Tut. Ośrodek organizował prace społecznie użyteczne (PSU) jako formę aktywizacji zawodowej osób bezrobotnych bez prawa do zasiłku i korzystających ze świadczeń pomocy społecznej. Prace społecznie użyteczne wykonywane były w wymiarze 10 godzin tygodniowo, maksymalnie 40 godzin miesięcznie, również przez osoby będące uczestnikami Programu Aktywizacja i Integracja

Poniższa tabela przedstawia liczbę osób skierowanych i zatrudnionych w ramach programów aktywizujących w 2017 roku.

Rodzaj projektu	Liczba osób biorących udział w wykonywaniu prac	Kwota w zł	Okres wykonywania prac
Prace społecznie użyteczne	43	77.930,10	9 miesięcy
Program Aktywizacja i Integracja (PAI)*	45	24.457,95	2 miesiące

* program opisany w dalszej części sprawozdania

Możliwość kierowania do zatrudnienia socjalnego powoduje, że klienci pomocy społecznej mogą wykazywać się swoimi możliwościami, umiejętnościami, podnosi się ich samoocena i mają możliwość uzyskania dodatkowego dochodu. Zatrudnienie socjalne daje szansę na niezależność finansową i wyjście z problemu ubóstwa.

9.3. Program Aktywizacja i Integracja

Zgodnie z zapisami Porozumienia o współpracy w ramach Programu Aktywizacja i Integracja (PAI) z dnia 23 stycznia 2017 roku pomiędzy Miejskim Ośrodkiem Pomocy Społecznej w Kędzierzynie-Koźlu a Powiatowym Urzędem Pracy w Kędzierzynie-Koźlu kontynuowano realizację Programu. Zrealizowano cztery cykle Programu, w każdym wzięło udział 10 osób bezrobotnych, dla których określono w Powiatowym Urzędzie Pracy profil pomocy III, korzystających z pomocy społecznej.

W Programie założono osiągnięcie następujących celów:

- rozwinięcie lub wzmocnienie aktywności i samodzielności życiowej i społecznej osób i rodzin,
- zapobieganie procesom wykluczenia społecznego,
- podwyższenie jakości życia,
- podniesienie samodzielności w funkcjonowaniu w życiu rodzinnymi i społecznym poprzez przywracanie osób wykluczonych do uczestnictwa w życiu rodzinnym i społecznym,
- przywrócenie możliwości lub zdolności uzyskania zatrudnienia lub innej formy aktywności zawodowej lub edukacyjnej.

Każdy z dwóch cykli Programu składał się z dwóch bloków.

1. Blok aktywizacja, którego realizatorem był Powiatowy Urząd Pracy w Kędzierzynie-Koźlu. W ramach aktywizacji uczestników programu udzielono im wsparcia polegającego na przygotowaniu do lepszego radzenia sobie na rynku pracy. W tym celu skierowano bezrobotnych do wykonywania prac społecznie użytecznych w wymiarze maksymalnym 10 godzin tygodniowo. Osoby bezrobotne wykonywały w okresie dwóch miesięcy prace społecznie użyteczne zorganizowane przez Gminę Kędzierzyn-Koźle.
2. Blok integracja – w ramach tego bloku Miejski Ośrodek pomocy Społecznej realizował zadania w zakresie integracji społecznej bezrobotnych, służące kształtowaniu aktywnej postawy w życiu społecznym i zawodowym. Formy wsparcia realizowane były poprzez grupowe poradnictwo specjalistyczne, psychoedukacyjne warsztaty trenerskie i grupy wsparcia.

9.4. Pomoc osobom bezdomnym

Miejski Ośrodek Pomocy Społecznej w Kędzierzynie-Koźlu podejmuje działania mające na celu wspieranie osoby bezdomnej lub zagrożonej bezdomnością w rozwiązywaniu jej problemów życiowych, m.in. poprzez:

- pomoc w uzyskaniu dodatków mieszkaniowych,
- współpracę z administracjami w celu umożliwienia odpracowania zaległości czynszowych, rozłożenia zaległości czynszowych na raty,
- ubieganie się o przyznanie lokalu o niższym standardzie i niższych opłatach mieszkaniowych,
- stały nadzór nad dokonywaniem opłat mieszkaniowych,
- kontakt z najbliższą rodziną i negocjacje odnośnie możliwości udzielenia pomocy w opłatach mieszkaniowych,
- naukę gospodarowania posiadanymi środkami finansowymi oraz wspólne planowanie wydatków.

W 2017 roku udzielono pomocy 93 osobom bezdomnym (87 rodzin), w tym: 15 kobietom, 75 mężczyznom i 3 dzieciom.

Na mocy umów przetargowych na 2017 rok o wykonanie usług schronienia, zawartych pomiędzy Miejskim Ośrodkiem Pomocy Społecznej w Kędzierzynie-Koźlu a Stowarzyszeniem Monar Schronisko dla Osób Bezdomnych Markot w Kędzierzynie-Koźlu i Stowarzyszeniem Charytatywnym Centrum Arka Im. Św. Franciszka z Asyżu z siedzibą w Będzinie, osoby bezdomne uzyskały wsparcie w formie zapewnienia schronienia wraz z całodziennym wyżywieniem, zapewnienia podstawowych warunków socjalnych oraz prowadzenia pracy socjalnej mającej na celu odzyskanie zdolności do aktywności i samodzielności.

W 2017 roku tut. Ośrodek udzielił pomocy w tej formie 52 osobom bezdomnym (w tym 3 dzieci). Koszty z tytułu zapewnienia osobom bezdomnym schronienia, w tym miejsc noclegowych, wyniosły 155.417,00 zł (środki gminy). Za bezdomne osoby dorosłe poniesiono koszty w wysokości 124.225,00 zł, natomiast koszt pobytu matek z dziećmi w 2017 roku to kwota 31.192,00 zł.

Zgodnie z Uchwałą Rady Miasta Kędzierzyn-Koźle Nr XLVI/432/17 z dnia 31 sierpnia 2017 roku w sprawie ustalania szczegółowych zasad ponoszenia odpłatności za pobyt w schronisku dla osób bezdomnych, osoby przebywające w schronisku ponoszą odpłatność w przypadku osiągnięcia dochodu wyższego od odpowiedniego kryterium dochodowego. W 2017 roku decyzją administracyjną ustalono odpłatność dla 1 osoby. Pozostałe osoby bezdomne zgodnie z uchwałą nie były zobowiązane do ponoszenia odpłatności.

W ramach ustawy o pomocy społecznej bezdomni mogą uzyskać również pomoc finansową w formie zasiłków stałych (wraz ze składką zdrowotną), okresowych i celowych przeznaczonych na zaspokojenie niezbędnych potrzeb bytowych.

W 2017 roku osoby bezdomne skorzystały z następujących form pomocy:

- z zasiłku stałego - 123 świadczenia na kwotę 73.713,00 zł,
- z zasiłku okresowego - 317 świadczeń na łączną kwotę 106.251,38 zł,
- z zasiłku celowego – 10 świadczeń na kwotę 2.667,00 zł, w tym:
- z zasiłku celowego na zakup opału – 7 świadczeń na kwotę 1.967,00 zł,
- z posiłku w jadalni – 19 osób na kwotę 39.726,60 zł.

Osoby bezdomne mają możliwość skorzystania w Domu Dziennego Pobytu Nr 2 i Nr 5 z usług kąpielowych. Z takiej formy pomocy może korzystać osoba po dostarczeniu skierowania wydanego przez pracownika socjalnego. Z usług kąpielowych skorzystały w 2017 roku 23 osoby.

Miejski Ośrodek Pomocy Społecznej Kędzierzynie-Koźlu nadal zatrudniał w 2017 roku w oparciu o umowę zlecenie dwóch pedagogów ulicy (streetworkerów) w celu pełniejszego rozeznania sytuacji osób bezdomnych i motywowania ich do nawiązania kontaktu z pracownikiem socjalnym ds. bezdomności. Streetworking znacząco przyczynił się do podniesienia jakości i adekwatności udzielanego wsparcia osobom bezdomnym przebywającym na ulicy. Praca pedagogów ulicy wpływa na zwiększenie liczby osób korzystających z pomocy w formie schronienia, posiłków czy też usług kąpielowych. Ponadto poprzez systematyczne monitorowanie przez streetworkerów miejsc gdzie koczują lub mogą przebywać osoby bezdomne, zmniejsza się ryzyko wystąpienia wśród nich np. zgonów na skutek zamarznięcia czy też niweluje się zjawiska patologiczne, m.in. żebractwo.

Ponadto bezdomni objęci byli szeroko rozumianą pracą socjalną prowadzoną przez pracownika socjalnego ds. bezdomności zatrudnionego w tut. Ośrodku, pracownika socjalnego w schroniskach oraz pomocą specjalistyczną (terapeutyczną). Bezdomni kierowani do placówki lub przebywający w placówce dla osób bezdomnych zobowiązani są do przestrzegania regulaminu oraz wywiązywania się z ustaleń zawartych w kontrakcie socjalnym.

Od stycznia 2013 roku działa Zespół ds. Bezdomności, w skład którego wchodzi przedstawiciele Policji, Straży Miejskiej, Straży Ochrony Kolei, Służby Zdrowia, Stowarzyszenia Monar Schronisko dla Osób Bezdomnych Markot w Kędzierzynie-Koźlu oraz Miejskiego Ośrodka Pomocy Społecznej w Kędzierzynie-Koźlu. Celem spotkań jest analiza sytuacji osób bezdomnych przebywających na terenie Gminy Kędzierzyn-Koźle i ustalenie zasad współpracy między służbami w zakresie podejmowanych działań interwencyjnych w stosunku do osób bezdomnych. Spotkania w okresie jesienno-zimowym odbywają się co miesiąc, w pozostałych miesiącach w zależności od potrzeb.

10. ŚWIADCZENIA NA RZECZ RODZINY I Z FUNDUSZU ALIMENTACYJNEGO

Na system świadczeń dedykowanych rodzinie realizowanych w 2017 roku składały się:

I. Zasiłek rodzinny

- na dziecko w wieku do ukończenia 5 roku życia w wysokości 95,00 zł,
- na dziecko w wieku powyżej 5 roku życia do ukończenia 18 roku życia w wysokości 124,00 zł,
- na dziecko w wieku powyżej 18 roku życia do ukończenia 24 roku życia w wysokości 135,00 zł.

Prawo do pobierania zasiłku rodzinnego przysługiwało rodzicom, opiekunowi prawnemu, opiekunowi faktycznemu dziecka, a także osobie uczącej się jeżeli dochód w rodzinie w przeliczeniu na osobę albo dochód osoby uczącej się nie przekracza kwoty 674,00 zł, a w przypadku gdy członkiem rodziny jest dziecko legitymujące się orzeczeniem o niepełnosprawności dochód nie mógł przekraczać kwoty 764,00 zł.

II. Dodatki do zasiłku rodzinnego z tytułu:

- urodzenia dziecka (w wysokości 1.000,00 zł, przysługuje jednorazowo, wypłacany do ukończenia przez dziecko pierwszego roku życia),
- opieki nad dzieckiem w okresie korzystania z urlopu wychowawczego (w wysokości 400,00 zł, przysługuje osobie uprawnionej do urlopu wychowawczego na okres 24, 36 lub 72 miesięcy kalendarzowych),
- samotnego wychowywania dziecka – 193,00 zł miesięcznie na dziecko, ale nie więcej niż 386,00 zł na wszystkie dzieci (273,00 zł w przypadku dziecka niepełnosprawnego, ale nie więcej niż 546,00 zł na wszystkie dzieci),
- kształcenia i rehabilitacji dziecka niepełnosprawnego (w wysokości 90,00 zł na dziecko do 5 roku życia, 110,00 zł – powyżej 5 roku życia dziecka do ukończenia 24 roku życia dziecka),
- rozpoczęcia roku szkolnego (w wysokości 100,00 zł, przysługuje raz w roku w związku z rozpoczęciem roku szkolnego lub przedszkolnego przez dziecko),
- podjęcia przez dziecko nauki w szkole poza miejscem zamieszkania (w wysokości 69,00 zł na dojazd do szkoły lub 113,00 zł na pokrycie kosztów związanych z zamieszkiwaniem w miejscowości w której znajduje się siedziba szkoły),
- wychowywania dziecka w rodzinie wielodzietnej (w wysokości 95,00 zł na trzecie i każde kolejne dziecko w rodzinie uprawnione do zasiłku rodzinnego),

Uprawnienia do w/w dodatków są ściśle skorelowane z uprawnieniami do zasiłku rodzinnego co oznacza, że dostaje je tylko ten, kto ma prawo do zasiłku rodzinnego i tylko na dzieci uprawnione do zasiłku rodzinnego.

III. Świadczenia opiekuńcze

W 2017 roku do świadczeń opiekuńczych należały:

- zasiłek pielęgnacyjny (w wysokości 153,00 zł miesięcznie – przysługuje niepełnosprawnemu dziecku, osobie niepełnosprawnej w wieku powyżej 16 roku życia, jeżeli legitymuje się orzeczeniem o znacznym stopniu niepełnosprawności, osobie niepełnosprawnej w wieku powyżej 16 roku życia legitymującej się orzeczeniem o umiarkowanym stopniu niepełnosprawności, jeżeli niepełnosprawność powstała w wieku do ukończenia 21 roku życia lub osobie, która ukończyła 75 lat),
- świadczenie pielęgnacyjne (w wysokości 1.406,00 zł miesięcznie – przysługuje rodzicom dziecka, innym osobom, na których zgodnie z przepisami kodeksu rodzinnego i opiekuńczego ciąży obowiązek alimentacyjny, z wyjątkiem osób o znacznym stopniu niepełnosprawności lub opiekunowi faktycznemu dziecka, jeżeli nie podejmują lub rezygnują z zatrudnienia lub innej pracy zarobkowej w celu sprawowania opieki nad dzieckiem legitymującym się orzeczeniem o niepełnosprawności, albo osobą legitymującą się orzeczeniem o znacznym stopniu niepełnosprawności),
- specjalny zasiłek opiekuńczy (w wysokości 520,00 zł - przysługuje osobom, na których zgodnie z przepisami ustawy kodeks rodzinny i opiekuńczy ciąży obowiązek alimentacyjny, jeżeli rezygnują z zatrudnienia lub innej pracy zarobkowej w związku z koniecznością sprawowania stałej opieki nad niepełnosprawnym członkiem rodziny (niespełniającym warunków do otrzymania świadczenia pielęgnacyjnego na podstawie nowych przepisów, które świadczenie to dotychczas otrzymywały). Od 1 stycznia 2015 roku zmieniły się jednak przepisy i o zasiłek mogą się starać nie tylko osoby, które w celu sprawowania opieki zrezygnowały z pracy, ale także te, które z powodu sprawowania stałej opieki nad osobą niepełnosprawną w ogóle nie podjęły zatrudnienia lub innej pracy zarobkowej. Ponadto od 2015 roku o specjalny zasiłek opiekuńczy mogą ubiegać się również rolnicy, ich małżonkowie i domownicy. Specjalny zasiłek opiekuńczy zostanie przyznany, jeżeli łączny dochód rodziny osoby sprawującej opiekę oraz rodziny osoby wymagającej opieki w przeliczeniu na osobę nie przekroczy kwoty, o której mowa w art. 5 ust. 2 ustawy o świadczeniach rodzinnych (764,00 zł).
- dodatek dla osób uprawnionych do świadczenia pielęgnacyjnego w wysokości 200,00 zł miesięcznie (od 2015 roku wypłacany tylko za lata ubiegłe, kiedy zostało przyznane prawo do świadczenia pielęgnacyjnego, a nie wypłacono go do tej pory).

IV. Jednorazowa zapomoga z tytułu urodzenia się dziecka

Z tytułu urodzenia się żywego dziecka przysługuje jednorazowa zapomoga tzw. becikowe w wysokości 1.000,00 zł. Wniosek o wypłatę świadczenia składa się w terminie 12 miesięcy od dnia narodzin dziecka. Prawo do pobierania jednorazowej zapomogi z tytułu urodzenia się dziecka przysługuje matce lub ojcu dziecka, opiekunowi prawnemu, opiekunowi faktycznemu dziecka, jeżeli dochód w rodzinie w przeliczeniu na osobę nie przekracza kwoty 1.922,00 zł.

V. Zasiłek dla opiekuna

Dnia 4 kwietnia 2014 roku weszła w życie ustawa o ustaleniu i wypłacie zasiłków dla opiekunów. Ustawa określa warunki nabywania oraz zasady ustalania i wypłacania zasiłków dla opiekunów osobom, które utraciły prawo do świadczenia pielęgnacyjnego z dniem 1 lipca 2013 roku w związku z wygaśnięciem z mocy prawa decyzji przyznającej prawo do świadczenia pielęgnacyjnego. Zasiłek dla opiekuna przysługuje w kwocie 520,00 zł. W 2017 roku wypłacono 229 zasiłków dla opiekuna na łączną kwotę 117.699,00 zł.

VI. Świadczenie wychowawcze (500+)

Dnia 11 lutego 2016 roku weszła w życie ustawa o pomocy państwa w wychowywaniu dzieci. Realizacja świadczenia rozpoczęła się 1 kwietnia 2016 roku. Celem świadczenia wychowawczego jest częściowe pokrycie wydatków związanych z wychowywaniem dziecka, w tym z opieką nad nim i zaspokojeniem jego potrzeb życiowych. Świadczenie wychowawcze przysługuje do dnia ukończenia przez dziecko 18. roku życia w wysokości 500,00 zł miesięcznie na dziecko w rodzinie. Świadczenie wychowawcze przysługuje na pierwsze dziecko osobom, jeżeli dochód rodziny w przeliczeniu na osobę nie przekracza kwoty 800,00 zł. Jeżeli członkiem rodziny jest dziecko niepełnosprawne, świadczenie wychowawcze przysługuje na pierwsze dziecko, jeżeli dochód rodziny w przeliczeniu na osobę nie przekracza kwoty 1.200,00 zł.

Rodzaj świadczenia	Liczba świadczeń	Liczba rodzin, w których przyznano świadczenie	Kwota świadczeń w zł
Świadczenie wychowawcze (500+)	51.430	3.815 w tym 4.895 dzieci	25.486.096,91

VII. Świadczenie rodzicielskie

Dnia 1 stycznia 2016 roku weszła w życie ustawa z dnia 24 lipca 2015 roku o zmianie ustawy o świadczeniach rodzinnych oraz niektórych innych ustaw. Ustawa wprowadziła świadczenie rodzicielskie przysługujące osobom, którym urodziło się dziecko, a które nie otrzymują zasiłku macierzyńskiego lub uposażenia macierzyńskiego. Świadczenie rodzicielskie przysługuje w kwocie 1.000,00 zł, a w przypadku urodzenia dziecka przez kobietę pobierającą zasiłek dla bezrobotnych lub w ciągu miesiąca po jego zakończeniu, lub w okresie przedłużenia zasiłku dla bezrobotnych świadczenie rodzicielskie przysługuje jednemu z rodziców w wysokości różnicy między kwotą świadczenia rodzicielskiego a kwotą pobieranego przez kobietę zasiłku dla bezrobotnych. Wsparcie finansowe w postaci świadczenia rodzicielskiego przysługuje przez okres 52 tygodni po urodzeniu dziecka, a w przypadku wieloraczków okres ten ulega wydłużeniu maksymalnie do 71 tygodni.

Za osoby pobierające świadczenia pielęgnacyjne, specjalny zasiłek pielęgnacyjny oraz zasiłek dla opiekuna tutejszy organ opłaca składki na ubezpieczenie emerytalno-rentowe i zdrowotne. W okresie od 1 stycznia 2017 roku do 31 grudnia 2017 roku były to wydatki następującej wielkości:

Rodzaj świadczenia	Liczba opłaconych składek	Wydatki w zł
Składka na ubezpieczenie zdrowotne	994	97.498,44
Składka na ubezpieczenie społeczne	1.461	479.230,46

W okresie od 1 stycznia 2017 roku do 31 grudnia 2017 roku wypłacono 54.007 świadczeń rodzinnych i opiekuńczych na łączną kwotę w zaokrągleniu 10.681.810,00 zł. Szczegółowe dane ujęto w poniższej tabeli.

Lp.	Wyszczególnienie – zadania zlecone (w tym na podstawie art. 5 ust. 3 ustawy o świadczeniach rodzinnych)	Liczba wypłaconych świadczeń	Wydatki w zł (w zaokrągleniu)
1	Zasiłki rodzinne	22.809	2.610.005,00
2	Dodatki do zasiłków rodzinnych w tym:	9.462	1.204.991,00
2.1	- urodzenie dziecka	130	115.729,00
2.2	- opieka nad dzieckiem w okresie urlopu wychowawczego	353	132.392,00
2.3	- samotne wychowywanie dziecka	1.757	337.381,00
2.4	- kształcenie i rehabilitacja dziecka niepełnosprawnego	1.509	154.421,00
2.5	- rozpoczęcie roku szkolnego	2.103	129.518,00
2.6	- podjęcie przez dziecko nauki w szkole poza miejscem zamieszkania	167	13.908,00
2.7	- wychowywanie dzieci w rodzinie wielodzietnej	3.443	321.642,00
3	Świadczenia opiekuńcze w tym:	19.752	5.013.179,00
3.1	Zasiłki pielęgnacyjne	17.958	2.747.574,00
3.2	Świadczenia pielęgnacyjne	1.518	2.123.177,00
3.3	Specjalny zasiłek opiekuńczy	276	142.428,00
4	Dodatek do świadczenia pielęgnacyjnego	0	0
5	Jednorazowa zapomoga z tytułu urodzenia dziecka	347	347.000,00
6	Świadczenie rodzicielskie	1.637	1.506.635,00

W związku z ustaleniem nienależnie pobranych świadczeń rodzinnych z bieżąco wypłacanych w 2017 roku zasiłków, tutejszy Ośrodek odzyskał 59 nienależnie pobranych świadczeń rodzinnych na łączną kwotę 22.650,00 zł. W 2017 roku odzyskano również nienależnie pobrane przez świadczeniobiorców świadczenia rodzinne z lat ubiegłych na łączną kwotę w zaokrągleniu 49.991,00 zł, w tym:

- 38.748,00 zł – zwrot nienależnie pobranych świadczeń rodzinnych z lat ubiegłych orzeczonych decyzją własną organu,
- 11.243,00 zł – zwrot nienależnie pobranych świadczeń rodzinnych z lat ubiegłych orzeczonych na podstawie decyzji marszałka (koordynacja świadczeń).

VII. Świadczenie jednorazowe „Za życiem”

Z tytułu urodzenia się żywego dziecka, z ciężkim i nieodwracalnym upośledzeniem albo nieuleczalną chorobą zagrażającą życiu, które powstało w prenatalnym okresie rozwoju dziecka lub w czasie porodu przyznaje się, na to dziecko, jednorazowe świadczenie w wysokości 4.000,00 zł. Świadczenie przysługuje matce lub ojcu dziecka, opiekunowi prawnemu albo opiekunowi faktycznemu dziecka bez względu na dochód. Prawo do jednorazowego świadczenia ustala się na wniosek osób w/w. Wniosek o wypłatę jednorazowego świadczenia składa się w terminie 12 miesięcy od dnia narodzin dziecka. Wniosek złożony po terminie pozostawia się bez rozpoznania.

Ciężkie i nieodwracalne upośledzenie albo nieuleczalną chorobę zagrażającą życiu, które powstały w prenatalnym okresie rozwoju dziecka lub w czasie porodu, stwierdza w zaświadczeniu lekarz ubezpieczenia zdrowotnego, w rozumieniu ustawy o świadczeniach opieki zdrowotnej finansowanych ze środków publicznych, posiadający specjalizację II stopnia lub tytuł specjalisty w dziedzinie: położnictwa i ginekologii, perinatologii lub neonatologii.

Świadczenie przysługuje, jeżeli kobieta pozostawała pod opieką medyczną nie później niż od 10 tygodnia ciąży do porodu. Pozostawanie pod opieką medyczną potwierdza się zaświadczeniem lekarskim lub zaświadczeniem wystawionym przez położną. Wymogu przedstawienia zaświadczenia lekarskiego nie stosuje się do osób będących prawnymi lub faktycznymi opiekunami dziecka, a także do osób, które przysposobiły dziecko.

Rodzaj świadczenia	Liczba świadczeń	Liczba rodzin, którym przyznano świadczenie	Kwota świadczeń w zł
Świadczenie jednorazowe („Za życiem”)	3	3	1.200,00

VII. Fundusz alimentacyjny

Dnia 1 października 2008 roku w życie weszła ustawa z dnia 7 września 2007 roku o pomocy osobom uprawnionym do alimentów, zgodnie z którą osobą uprawnioną do świadczeń z funduszu alimentacyjnego jest:

- dziecko do ukończenia 18 roku życia,
- dziecko do ukończenia 25 lat pod warunkiem, że uczy się w szkole lub szkole wyższej,
- dziecko posiadające orzeczenie o znacznym stopniu niepełnosprawności,

które ma zasądzone od rodzica na podstawie tytułu wykonawczego pochodzącego lub zatwierdzonego przez sąd alimenty, jeżeli egzekucja tych alimentów jest bezskuteczna.

Świadczenia z funduszu alimentacyjnego przysługują w kwocie bieżąco zasądzonych alimentów, ale nie mogą wynieść więcej niż po 500,00 zł na każde z uprawnionych do alimentów dzieci przy jednoczesnym spełnieniu warunku wysokości dochodu rodziny na osobę, który nie może przekroczyć kwoty 725,00 zł.

Rodzaj świadczenia	Liczba świadczeń	Kwota świadczeń w zł
Fundusz alimentacyjny	7.078	3.005.943,35

Tytułem zwrotów świadczeń z funduszu alimentacyjnego odzyskanych od dłużników zobowiązanych do alimentacji na konto Gminy Kędzierzyn-Koźle w 2017 roku wpłynęła łączna kwota 727.722,47 zł, z czego kwota 139.958,08 zł stanowiła dochód własny gminy wierzyciela. Z powyższego wynika, że w wyniku egzekucji odzyskano 24,14% wydatkowanych na te zadania środków finansowych w 2017 roku.

11. NAGRODY I WYRÓŻNIENIA

Dyrektor Miejskiego Ośrodka Pomocy Społecznej w Kędzierzynie-Koźlu, Pani Danuta Ceglarek, w dniu 28 czerwca 2017 roku otrzymała z rąk Ministra Rodziny, Pracy i Polityki Społecznej, Pani Elżbiety Rafalskiej odznakę Primus in Agendo. Odznaka jest zaszczytnym, honorowym wyróżnieniem, przyznawanym osobom fizycznym, organizacjom oraz instytucjom, za szczególne działania lub zasługi na rzecz rynku pracy, polityki społecznej albo rodziny, które swymi działaniami przyczyniły się do osiągnięć i rozwoju spraw należących do zakresu merytorycznej działalności ministra właściwego do spraw pracy, zabezpieczenia społecznego

i rodziny. Jest ona wyrazem uznania dla aktywnej, pełnej zaangażowania i oddania postawy wyróżnionego, najciekawszych i najbardziej wartościowych inicjatyw, nowatorskich osiągnięć oraz innowacyjnych projektów, a także rzetelności i ofiarności w podejmowanych działaniach.

12. DZIAŁANIA PODEJMOWANE NA RZECZ PROMOCJI I KREOWANIA WIZERUNKU OŚRODKA

Miejski Ośrodek Pomocy Społecznej w Kędzierzynie-Koźlu od lat współpracuje z lokalnymi mediami: telewizją, radiem oraz prasą w celu przekazywania informacji na temat prowadzonych przez tut. Ośrodek różnych akcji, programów i przedsięwzięć o zasięgu lokalnym i ponadlokalnym.

Reportaże z realizowanych przedsięwzięć skierowanych do seniorów a także do innych grup osób objętych pomocą ukazywały się w lokalnej prasie a także lokalnym radiu.

W gazetce parafialnej „Dobrze, że jesteś” Nr 1 (244) z lutego 2017 roku ukazał się artykuł pt. „Kolędowanie na sali kominkowej ” – O corocznym kolędowaniu na parafii, w którym brali udział uczniowie Publicznej Szkoły Podstawowej Nr 5 w Kędzierzynie-Koźlu, przedszkolaki z Publicznego Przedszkola Nr 11, gimnazjaliści z Publicznego Gimnazjum Nr 3 w Kędzierzynie-Koźlu, podopieczni ze Środowiskowego Domu samopomocy „Promyczek” w Kędzierzynie-Koźlu i seniorzy z Domu Dziennego Pobytu Nr 5 „Nasz Dom”.

W dodatku senioralnym Nowej Gazety Lokalnej z 28 marca 2017 roku Nr 12 (904) „Projekt pozytywnych emocji” można było przeczytać o projekcie wyróżnionym w 2015 roku przez Rzecznika Praw Obywatelskich poprzez umieszczenie w Złotej Księdze Dobrych Praktyk „Ile wezmę sam, tyle Tobie dam”.

W Nowej Gazecie Lokalnej z 7 lutego 2017 roku Nr 5 (897) ukazał się artykuł „Nie tylko dla seniorów” o spotkaniu międzypokoleniowym w Zespole Miejskim Nr 4 w Kędzierzynie-Koźlu, w którym uczestniczyli seniorzy z Domu Dziennego Pobytu Nr 4 „Wrzos” i Domu Dziennego Pobytu Nr 5 „Nasz dom”.

W Gazecie Regionalnej z 17 maja 2017 roku Nr 10 (237) ukazał się artykuł o obchodach Dni Seniora 2017 pt. „Kędzierzyn miastem seniorów”.

W dodatku senioralnym Nowej Gazety Lokalnej z 30 maja 2017 roku Nr 19 (911) można było przeczytać artykuł „Wielkie świętowanie za nami” o obchodach Dni Seniora 2017 i wrażeniach seniorów miasta oraz rozmowę z lekarzem geriatrą „Geriatrya w trosce o zdrowie seniora” - rozmowy na ważne tematy.

W Nowej Gazecie Lokalnej Nr 40 (932) z 31 października 2017 roku można było zapoznać się z artykułem „Integracja polsko-czeska nabiera rozpędu” o wyjazdach seniorów w ramach Projektu polsko-czeskiego do Kłodzka, Świdnicy, Czeskiej Skalicy.

W Radio Opole w dniu 17 października 2017 roku ukazała się audycja o udziale seniorów w Regionalnym Dniu Seniora w Opolu „Seniorzy świętowali w teatrze. Wręczono zaproszenia do Opolskiego Forum Seniorów”.

W Nowej Gazecie Lokalnej Nr 41 (923) z 7 listopada 2017 roku można było zapoznać się z tekstem o XV edycji konkursu „Plastyczne klimaty – Jesienny Collage. Zachwyceni złotą polską jesienią”.

W lokalnej24 z 21 listopada 2017 roku ukazał się artykuł o uroczystych obchodach Dnia Pracownika Socjalnego i „Niezapominajkach MOPS”. Natomiast info.radiopark przeprowadzono rozmowę z Dyrektorem Miejskiego Ośrodka Pomocy Społecznej w Kędzierzynie-Koźlu, Panią Danutą Ceglarek: „Bezinteresowna pomoc nagrodzona Niezapominajką MOPS”.

W Nowej Gazecie Lokalnej Nr 44 (936) z 28 listopada 2017 roku ukazał się artykuł o obchodach Dnia Pracownika Socjalnego „Docenieni za pasję i zaangażowanie”.

W okresie zimowym osoby bezdomne informowane były o możliwości uzyskania pomocy. W grudniu 2017 roku na łamach „Dobrej Gazety” ukazał się artykuł „Miasto przygotowane na pomoc bezdomnym zimą” nt. problemu bezdomności oraz możliwości uzyskania wsparcia przez osoby bezdomne w okresie zimowym. W materiale o tytule „Trzeba wiedzieć, jak pomagać” autorka zapoznaje czytelnika o formach wsparcia adresowanych do osób bezdomnych.

W lutowym wydaniu dodatku senioralnego Nowej Gazety Lokalnej znalazła się informacja o projekcie poświęconym seniorom („Aktywny senior polsko-czeskiego pogranicza”) oraz programie wsparcia dla osób starszych i niepełnosprawnych (projekt „Nie-Sami-Dzielni – rozwój usług społecznych oraz wspierających osoby niesamodzielne”).

W miesięczniku Kobieta i Życie w Nr 9/2017 w artykule o wrześniowych dniach seniorów wspomniano o realizacji projektu „Aktywny senior polsko-czeskiego pogranicza”.

W dwumiesięczniku „Dom Pomocy Społecznej” wydawanym przez Oficynę MM – Wydawnictwo Prawnicze w Nr 5 ukazał się artykuł „Inspirujące praktyki – Integracja międzypokoleniowa”, ukazujący realizację długofalowego projektu „Ile wezmę sam, tyle Tobie dam” w Domu Dziennego Pobytu Nr 5.

W kwartalniku Empowerment Senior z kwietnia 2017 roku ukazał się wywiad Panią Stanisławą Siołą, głównym menedżerem Projektu „Aktywny senior polsko-czeskiego pogranicza”, pt. „Zaangażowani w życie lokalnych społeczności”. W kolejnym wydaniu z lipca 2017 roku można było zapoznać się z artykułem „Wielkie świętowanie za nami. Jubileuszowe X miejskie obchody dni seniora w Kędzierzynie-Koźlu”. W publikacji z grudnia 2017 roku znalazła się informacja o XV Edycji Konkursu „Plastyczne Klimaty - Jesienny Collage”.

W grudniu 2017 roku Miejski Ośrodek Pomocy Społecznej w Kędzierzynie-Koźlu wydał ulotki informacyjne dot. realizacji Projektu „Nie-Sami-Dzielni”, opieki nad osobami starszymi

i niepełnosprawnymi jak również Informator Seniora zawierający informacje o urzędach i instytucjach publicznych wraz z numerami telefonów.

Ponadto na terenie Ośrodka, w jego placówkach, w wielu punktach miasta, jak również na stronie internetowej [tut.](#) Ośrodka zamieszczane są różne ogłoszenia i plakaty informujące o przedsięwzięciach, projektach oraz akcjach i programach związanych z pomocą na rzecz mieszkańców naszego miasta.

13. IV OGÓLNOPOLSKA KONFERENCJA NAUKOWO-METODYCZNA POD PATRONATEM PREZYDENTA MIASTA KĘDZIERZYN-KOŹLE „FUNKCJONOWANIE RODZIN Z PROBLEMEM DŁUGOTRWALEJ CHOROBY”

W dniu 20 czerwca 2017 roku w Miejskim Ośrodku Kultury w Kędzierzynie-Koźlu odbyła się IV Ogólnopolska Konferencja Naukowo-Metodyczna pod honorowym patronatem Prezydenta Miasta Kędzierzyn-Koźle pt. „Funkcjonowanie rodzin z problemem długotrwałej choroby”.

Organizatorami konferencji byli:

1. Gmina Kędzierzyn-Koźle,
2. Miejski Ośrodek Pomocy Społecznej w Kędzierzynie-Koźlu,
3. Uniwersytet Opolski Zakład Pracy Socjalnej w Instytucie Nauk Pedagogicznych.

Konferencja poruszyła temat problemów, przed którymi stają rodzice dzieci, u których zdiagnozowano ciężkie i nieodwracalne upośledzenie albo nieuleczalną chorobę zagrażającą ich życiu, które powstały w prenatalnym okresie rozwoju dziecka lub w czasie porodu bądź też rodziny mające pod swoją opieką przewlekle chorych członków rodziny w różnym wieku. Działania pomocowe podejmowane przez osoby pracujące z rodziną, w rodzinie i na rzecz rodziny powinny zmierzać do tego, aby przywracać jej zdolność do prawidłowego funkcjonowania. Konferencja pozwoliła poznać jej uczestnikom procesy dokonujące się w rodzinie, dzięki którym można dokonać diagnozy oraz określić kierunki i sposoby udzielania pomocy. Pokazała jakie instytucje i z jakimi zasobami uczestniczą we wspieraniu rodzin z chorobą przewlekłą.

Według listy obecności w konferencji wzięło udział 120 osób.

14. PROJEKTY WSPÓLFINANSOWANE ZE ŚRODKÓW UNII EUROPEJSKIEJ

14.1. „Aktywny senior polsko-czeskiego pogranicza”

Celem projektu „Aktywny senior polsko-czeskiego pogranicza” współfinansowanego przez Unię Europejską ze środków Europejskiego Funduszu Rozwoju Regionalnego w ramach

Programu Współpracy Transgranicznej Interreg V-A Republika Czeska-Polska jest utworzenie i rozwój transgranicznej sieci współpracy samorządów lokalnych, ich jednostek oraz organizacji pozarządowych pracujących na rzecz seniorów. Partnerami projektu są: Gmina Kędzierzyn-Koźle, Gmina Świdnica, Gmina Kłodzko, Miasto Trutnov, Miasto Česká Skalice i Miasto Náchod. Projekt będzie realizowany do kwietnia 2019 roku.

Projekt ma wykreować wśród seniorów postawy: aktywności, otwartości na nowe znajomości, otaczający świat oraz dodać odwagi osobom starszym i zachęcić je do zaangażowania się w życie lokalnej społeczności. Współcześni seniorzy to licząca się grupa mieszkańców pogranicza, która przy minimalnym wsparciu może być efektywnie wykorzystana w kształtowaniu rozwoju gospodarczego i społecznego regionu. Seniorzy to potencjalni odbiorcy oferty kulturalnej i turystycznej zaproponowanej przez miasta leżące na pograniczu polsko-czeskim.

Projekt „Aktywny senior polsko-czeskiego pogranicza” ma przyczynić się do poznania, porozumienia i nawiązania współpracy środowisk seniorów po obu stronach granicy. Nawiązane relacje przyczynią się do harmonijnej współegzystencji społeczności zamieszkujących pogranicze. Wsparcie współpracy transgranicznej w zakresie rozwoju kontaktów międzyludzkich, imprez kulturalnych wzmocni proces integracji międzypolecznej oraz wesprze ruch turystyczny pogranicza.

Osiągnięcie zamierzonych rezultatów będzie możliwe dzięki realizacji działań tj.: konferencje, panele dyskusyjne, warsztaty, spotkania integracyjne oraz dedykowany seniorom dwujęzyczny portal internetowy.

Grupami docelowymi projektu są zarówno kadra 6 samorządów lokalnych, ich jednostek oraz współpracujących z nimi stowarzyszeń, działających na rzecz osób starszych jak i grupa seniorów z miast zaangażowanych w projekt. Planuje się, że projektem objętych będzie około 600 seniorów oraz 60 pracowników i liderów instytucji pozarządowych.

Korzyści z projektu odniesie cała społeczność pogranicza polsko-czeskiego, która odzyska liczną grupę społeczną postrzeganą dotychczas, jako bierną, wycofaną z życia i pracy na rzecz lokalnego rozwoju. Polscy i czescy seniorzy będą mieli okazję do nawiązania wzajemnej znajomości i przyjaźni.

W czasie realizacji projektu w 2017 roku zorganizowano poniższe wydarzenia.

- 1) Konferencję w Trutnowie (30 stycznia 2017 roku), która była inauguracją projektu. Udział wzięło 12 osób (w tym Dyrektor, pracownicy - kierownicy i terapeuci zajęciowi Miejskiego Ośrodka Pomocy Społecznej w Kędzierzynie-Koźlu, osoby zajmujące się seniorami oraz pracownik Urzędu Miasta Kędzierzyn-Koźle). Prelegentami byli przedstawiciele miast partnerskich, przedstawiali oni politykę, jaką prowadzi się w danym mieście na rzecz seniorów. W imieniu Gminy Kędzierzyn-Koźle głos zabrała Dyrektor Miejskiego Ośrodka Pomocy

Spółecznej w Kędzierzynie-Koźlu, opisując lokalną politykę społeczną na rzecz seniorów w Gminie. W konferencji wzięli udział wszyscy partnerzy.

- 2) wyjazd do Trutnowa na „Uroczystość Smoka” (6 maja 2017 roku). W wycieczce uczestniczyło łącznie 50 osób – seniorów z Gminy Kędzierzyn-Koźle z opiekunami. Spotkanie odbyło się na Rynku w Mieście Trutnov, gdzie była okazja zapoznać się z historią miasta, zwiedzić Muzeum, obejrzeć spektakle cyrku koczowniczego „Nostalgie” i wiele innych ciekawych atrakcji.
- 3) Piknik Seniora, który odbył się w Kędzierzynie-Koźlu (10 maja 2017 roku). Z zaproszenia skorzystali wszyscy partnerzy projektu. W Pikniku uczestniczyło około 500 Seniorów. Wodzirejem, konferansjerem Piknikowej Zabawy był pan Piotr Orian, który pokazał polskie tradycje, zorganizował wiele ciekawych konkursów. W czasie spotkania zaprezentowały się dzieci oraz młodzież uzdolniona muzycznie a wywodzącą się z rodzin zastępczych. W przedsięwzięciu wspierała organizatorów Pani Urszula Więcek (przewodnik) oraz młodzież z Zespołu Szkół Nr 1 z Kędzierzyna-Koźla. Goście mieli okazje zapoznać się z historią Koźla, zwiedzili Muzeum znajdujące się w Baszcie i mieli zapewnione inne atrakcje.
- 4) spotkanie robocze partnerów projektu „Aktywny senior polsko-czeskiego pogranicza” w Kędzierzynie-Koźlu (30 maja 2017 roku), które dotyczyło przedsięwzięć realizowanych do końca roku, tj. opracowanie harmonogramu, omówienie sposobu rozliczania projektu i wspólne rozwiązywanie problemów, które wystąpiły w czasie przygotowania poszczególnych przedsięwzięć.
- 5) „I Targi Senioralne” w Kłodzku (26 sierpnia 2017 roku). Przedsięwzięcie plenerowe obfitujące w wiele ciekawych atrakcji: występy kłodzkich Seniorów, pokaz mody. Każdy miał możliwość skorzystania z usług kosmetyczek, fryzjerów, porad gwiazdy Telewizji Polskiej Pana Witolda Czuksanowa. Wielu Seniorów próbowało swoich umiejętności w gotowaniu z miejscowymi sławami kulinarnymi. Dla wszystkich wielką atrakcją było przejście Podziemną Trasą Turystyczną Kłodzkiej Twierdzy. W wycieczce uczestniczyło 50 seniorów.
- 6) „Senioriada Sportowa” w Świdnicy (16 września 2017 roku), w której uczestniczyło 50 osób z terenu naszej Gminy. Seniorzy zwiedzali z Przewodnikiem miasto Świdnicę, zapoznali się z historią zabytkowego Kościoła Pokoju oraz przepięknego świdnickiego rynku, uczestniczyli w kolorowym przemarszu zabytkowymi uliczkami miasta. Druga część dnia upłynęła pod znakiem sportu. W wielkiej hali Krytego Lodowiska odbyły się zawody sportowe.
- 7) Wyjazd na „odpuść” do Ceskiej Skalicy (28 września 2017 roku). Spotkanie uczestników projektu w Ceskiej Skalicy rozpoczęło się tradycyjną Mszą świętą w przepięknym Kościele Wniebowzięcia Panny Marii. Następnie kolorowym korowodem przy akompaniamencie ludowej muzyki wszyscy przeszli na przepiękny rynek. Kolejną atrakcją było zwiedzanie zamku, parku przyzamkowego oraz starego młyna, na którego terenie odbywały się folklorystyczne scenki z życia i tradycji mieszkańców tego malowniczego miasta.

8) „Świdnicka Kolęda” (14 grudnia 2017 roku) – spotkanie integracyjne, które miało miejsce w Świdnicy. Brali w niej udział członkowie kędzierzyńsko-kozielskiego zespołu „Echo Kresów”, którzy podbili serca wszystkich seniorów ciekawymi interpretacjami oraz profesjonalnym wykonaniem kolęd. Seniorzy mieli okazję poznać tradycyjne przygotowania do Świąt Bożego Narodzenia w wykonaniu czeskiego zespołu Barunka. Nawiedzono przepiękną Katedrę pod wezwaniem św. Stanisława i św. Wacława w Świdnicy.

Kwota wydatkowana w 2017 roku na realizację projektu bez kosztów osobowych wyniosła 43.546,40 zł.

14.2. Projekt partnerski „Nie-Sami-Dzielni – rozwój usług społecznych oraz wspierających osoby niesamodzielne”

Uchwałą Nr 2957/2016 z dnia 28 listopada 2016 roku Zarząd Województwa Opolskiego przyjął Decyzję o dofinansowaniu Projektu „Nie-Sami-Dzielni – rozwój usług społecznych oraz wspierających osoby niesamodzielne” w ramach Regionalnego Programu Operacyjnego Województwa Opolskiego na lata 2014-2020, Oś priorytetowa VIII - Integracja Społeczna.

W dniu 22 listopada 2016 roku zawarto umowę o partnerstwie na rzecz realizacji projektu pomiędzy Regionalnym Ośrodkiem Polityki Społecznej w Opolu (liderem) a 10 gminami (partnerami), wśród których znajdowała się Gmina Kędzierzyn-Koźle.

Głównym celem realizacji projektu jest zwiększenie dostępu do usług społecznych świadczonych na rzecz osób niesamodzielnych, starszych i niepełnosprawnych, co znajdzie swoje odzwierciedlenie w zmniejszeniu obszarów wykluczenia społecznego i w konsekwencji może doprowadzić do zmniejszenia w regionie poziomu ubóstwa oraz jest zgodne z celem szczegółowym określonym w programie RPO WO 2014-2020 oraz celami EU 2020.

Wsparciem objęte zostały osoby i rodziny zagrożone ubóstwem lub wykluczeniem społecznym, w tym w pierwszej kolejności osoby niesamodzielne (i rodziny tych osób), których dochód nie przekracza 150% właściwego kryterium dochodowego na osobę samotnie gospodarującą lub na osobę w rodzinie, o którym mowa w ustawie z dnia 12 marca 2004 roku o pomocy społecznej oraz osoby niesamodzielne, starsze i niepełnosprawne.

Miejski Ośrodek Pomocy Społecznej w Kędzierzynie-Koźlu realizuje:

- Zadanie nr 2 projektu – Rozwój usług asystenckich i opiekuńczych nad osobami niesamodzielnymi w Gminie Kędzierzyn-Koźle,
- Zadanie nr 13 projektu – Uruchomienie Ośrodka Wsparcia Dziennego dla osób z zespołem otępiennym w Gminie Kędzierzyn-Koźle.

W ramach Zadania nr 2 poszerzono ofertę świadczenia pomocy usługowej (usługi

opiekuńcze u klienta w godzinach popołudniowych oraz w soboty, niedziele i święta) oraz wdrożono nowoczesne technologie informacyjno-komunikacyjne (Teleopiekę).

W ramach Zadania nr 13 przy Domu Dziennego Pobytu Nr 3 utworzono Ośrodek Wsparcia Dziennego dla osób z zespołem otępiennym, w którym świadczone są usługi asystenckie i usługi fizjoterapii.

Do realizacji zadań zatrudniono w Ośrodku:

- pracowników na podstawie umów o pracę: opiekuna wykonującego usługi asystenckie (1 etat), instruktora terapii zajęciowej (1/4 etatu), pomoc kuchenną (1/2 etatu) oraz pomoc administracyjną (1/2 etatu),
- pracowników na podstawie umów zleceń wykonujących usługi opiekuńcze (w projekcie zaplanowano zatrudnienie 9 osób w wymiarze maksymalnym 145 godzin miesięcznie, narastająco zatrudniono w wyniku rozstrzygniętych postępowań na usługi społeczne 6 osób) i usługi fizjoterapii (zatrudniono 1 osobę, wymiar maksymalny to 10 godzin miesięcznie w zależności od potrzeb).

W tabeli poniżej ujęto szczegółowe dane dotyczące udzielonego w 2017 roku uczestnikom projektu wsparcia z podziałem na okresy rozliczeniowe zgodne ze składanymi wnioskami częściowymi w programie SL2014, rodzaj wsparcia i płeć.

Okresy rozliczeniowe w 2017 roku	Rozpoczęcie udziału we wsparciu						Zakończenie udziału we wsparciu					
	Usługi opiekuńcze		Usługi asystenckie		Teleopieka		Usługi opiekuńcze		Usługi asystenckie		Teleopieka	
	K	M	K	M	K	M	K	M	K	M	K	M
I-III	11	8	5	1	0	0	2	1	0	0	0	0
IV-V	2	1	0	0	0	0	1	0	0	1	0	0
VI-VII	2	0	1	0	0	0	3	3	0	0	0	0
VIII-IX	2	0	0	0	0	0	4	3	2	0	0	0
X-XII	1	3	2	2	17	3	1	1	4	0	0	0
Razem wg płci	18	12	8	3	17	3	11	8	6	1	0	0
Razem wg wsparcia	30		11		20		19		7		0	
Razem w projekcie	60*						26					

* dane nie sumują się, ponieważ jeden z uczestników projektu skorzystał ze wsparcia w formie usług opiekuńczych i Teleopieki (jednocześnie dane wykazane w punkcie 7.1 sprawozdania nie sumują się, ponieważ osoba, która była uczestnikiem projektu mogła korzystać z usług opiekuńczych świadczonych w dni robocze od poniedziałku do piątku do godziny 15:00)

W kolejnej tabeli przedstawiono wydatki poniesione w ramach poszczególnych zadań projektu w 2017 roku.

Zadanie nr 2	Zadanie nr 13
96.903,59 zł w tym: usługi opiekuńcze: 92.783,33 zł Teleopieka: 4.120,26 zł	56.887,25 zł w tym: kadra OWD: 54.637,25 zł usługi fizjoterapii: 2.250,00 zł
Razem: 153.790,85 zł	

15. INNE PRZEDSIĘWZIĘCIA I PROJEKTY SOCJALNE NA RZECZ OSÓB KORZYSTAJĄCYCH Z POMOCY OŚRODKA

15.1. Dystrybucja żywności w ramach Programu Operacyjnego Pomoc Żywnościowa 2014-2020

Miejski Ośrodek Pomocy Społecznej w Kędzierzynie-Koźlu był współrealizatorem działań w ramach Programu Operacyjnego Pomoc Żywnościowa 2014-2020. W Podprogramie 2017, w okresie od sierpnia do grudnia 2017 roku wydano 790 rodzinom (1.791 osób) skierowania do odbioru pomocy żywnościowej. Podopieczni tut. Ośrodka na podstawie wydanych skierowań odbierali paczki żywnościowe w punkcie wydawania żywności w Kędzierzynie-Koźlu przy ul. Głębczyckiej 5b. Realizacją Podprogramu 2017 zajmuje się Akcja Humanitarna Życie w Kędzierzynie-Koźlu, która to organizacja dystrybuje żywność w ramach Programu Operacyjnego Pomoc Żywnościowa (PO PŻ) współfinansowanego z Europejskiego Funduszu Pomocy Najbardziej Potrzebującym.

Celem PO PŻ 2014-2020 jest dotarcie z pomocą żywnościową do grup najbardziej potrzebujących osób w całej Polsce. Podczas realizacji Podprogramu 2017, osoby te mogły skorzystać ze wsparcia w postaci żywności, jak również z możliwości uczestniczenia w różnych działaniach wspierających, edukacyjnych i włączających.

Z pomocy może skorzystać każda osoba lub rodzina znajdująca się w trudnej sytuacji życiowej z powodu bezdomności, niepełnosprawności, bezrobocia i innych przyczyn określonych w art. 7 ustawy o pomocy społecznej, której dochód nie przekracza 200% kryterium dochodowego uprawniającego do skorzystania z pomocy społecznej tj.: 1.268,00 zł netto dla osoby samotnie gospodarującej i 1.028,00 zł netto dla osoby w rodzinie.

Warunkiem skorzystania z pomocy jest przedłożenie w organizacji dystrybuującej żywność skierowania wystawionego przez pracownika socjalnego z Miejskiego Ośrodka Pomocy

Spółecznej w Kędzierzynie-Koźlu. Jest to warunek niezbędny, dlatego należy pamiętać, aby każda osoba zgłaszająca się po odbiór paczek żywnościowych posiadała, wcześniej wystawione skierowanie. W przypadku osoby bezdomnej skierowanie nie jest wymagane, osoba ta podpisuje stosowne oświadczenie przy odbieraniu paczki żywnościowej.

Paczki żywnościowe mogły otrzymać również osoby i rodziny, które nie korzystają ze świadczeń z pomocy społecznej, jeżeli spełniają podane wyżej kryteria dochodowe.

Każda z osób otrzymujących paczki żywnościowe, otrzymała w nich produkty następującego typu: makaron świderki, ryż biały, kaszę jęczmienną, płatki kukurydziane, mleko UHT, ser żółty, groszek z marchewką, koncentrat pomidorowy, dżem truskawkowy, mielonkę wieprzową, klopsiki w sosie własnym, cukier biały, olej rzepakowy.

Oprócz wsparcia żywnościowego, organizacja pozarządowa Akcja Humanitarna „Życie” wraz z partnerem – Miejskim Ośrodkiem Pomocy Społecznej w Kędzierzynie-Koźlu – realizowały cykliczne działania mające na celu włączenie osób doświadczających wykluczenia społecznego w funkcjonowanie społeczności lokalnych. Osoby korzystające ze wsparcia Programu mogły również wziąć udział w warsztatach edukacyjnych dotyczących wzmacniania samodzielności i kompetencji w zakresie prowadzenia gospodarstwa domowego.

15.2. Projekt socjalny „Dzień dla rodziny”

W dniu 24 czerwca 2017 roku Stowarzyszenie na Rzecz Pomocy Potrzebującym „Trampolina” we współpracy z Miejskim Ośrodkiem Pomocy Społecznej w Kędzierzynie-Koźlu oraz Infiniti Fitness Club zrealizowało przedsięwzięcie pn. „Dzień dla rodziny”. Projekt zrealizowany został na terenie kompleksu sportowego przy Zespole Szkół Miejskich Nr 1 w Kędzierzynie-Koźlu oraz z wykorzystaniem zasobów w Infiniti Fitness Club. Celem przedsięwzięcia, w którym uczestniczyło 10 rodzin (blisko 40 osób), była integracja rodzin, zmotywowanie do aktywnego spędzania czasu wolnego, wspólna zabawa i aktywność ruchowa.

15.3. „Warsztaty codzienności” i „Szkoła dla rodziców”

W Miejskim Ośrodku Pomocy Społecznej w Kędzierzynie-Koźlu, wzorem lat ubiegłych zorganizowana została „szkoła rodzica”. Przeprowadzono 1 edycję zajęć warsztatowych, składającą się z 7 spotkań dla 8 osób. Tematyka spotkań obejmowała zagadnienia z dziedziny pedagogiki i rozwoju małego dziecka.

Ponadto w 2017 roku zorganizowano po raz kolejny zajęcia „Warsztaty codzienności” dla kobiet z rodzin współpracujących z asystentami rodziny, w ramach których odbyły się 4 spotkania

o tematyce związanej z zachowaniem bieżącej czystości w domu, porządkowaniem dokumentacji domowej, metamorfozą uczestniczek oraz warsztaty rękodzielnicze.

15.4. Akcja „Podaj dalej”

Wśród podopiecznych Miejskiego Ośrodka Pomocy Społecznej w Kędzierzynie-Koźlu znajdują się osoby, którym bardzo często brakuje podstawowych sprzętów gospodarstwa domowego lub są one mocno zużyte, a nie stać ich na nowy zakup, dlatego w 2015 roku zrodził się pomysł stworzenia akcji „Podaj dalej”.

Akcja nie ma charakteru zbiórki publicznej. Miejski Ośrodek Pomocy Społecznej w Kędzierzynie-Koźlu pośredniczy w dobrowolnym przekazywaniu darów na rzecz osób potrzebujących. Sprzęty przekazywane są bezpłatnie, jednak na obdarowanym ciąży obowiązek zorganizowania transportu we własnym zakresie. Osoba, która chce coś oddać, zostawia numer telefonu wraz z informacją, do kiedy można odebrać rzecz. Następnie pracownik Ośrodka przekazuje te dane osobie potrzebującej pomocy.

Pomoc skierowana jest do podopiecznych Ośrodka korzystających z pomocy społecznej, bowiem ich sytuacja znana jest pracownikom socjalnym Ośrodka i wiadomo, że faktycznie trafi do rąk osób najbardziej potrzebujących.

Na stronie internetowej Ośrodka utworzona została zakładka, gdzie mieszkańcy mogą zapoznać się z potrzebami podopiecznych.

Potrzeby podopiecznych są zbierane do SKRZYNKI POTRZEB AKCJI „PODAJ DALEJ”, która znajduje się w siedzibie tutaj. Ośrodka przy ul. M. Reja 2a na I piętrze. Również pracownicy socjalni (asystenci rodziny, pozostali pracownicy) mogą informować o potrzebach klientów.

W poniższej tabeli ujęto dane statystyczne akcji „Podaj dalej” za 2017 rok.

Liczba osób, które zgłosiły potrzebę w „Podaj dalej”	Liczba osób, które zaoferowały pomoc w „Podaj dalej”	Liczba osób, które skorzystały z pomocy	Liczba sprzętów, które przekazano potrzebującym osobom
36	48	11	14

15.5. Stowarzyszenie Na Rzecz Pomocy Potrzebującym „Trampolina” w Kędzierzynie-Koźlu

Pracownicy Miejskiego Ośrodka Pomocy Społecznej w Kędzierzynie-Koźlu 9 grudnia 2014 roku założyli Stowarzyszenie Na Rzecz Pomocy Potrzebującym „Trampolina” w Kędzierzynie-Koźlu. Cele Stowarzyszenia realizowane są w obszarach pomocy społecznej,

ochrony zdrowia, edukacji, sportu, turystyki, kultury, sztuki, ochrony środowiska i pokrywają się z zadaniami realizowanymi przez tut. Ośrodek. Stowarzyszenie przy realizacji swoich celów ściśle współpracuje z tut. Ośrodkiem.

16. KOSZTY FUNKCJONOWANIA OŚRODKA

Szczegółowe informacje dotyczące kosztów funkcjonowania tut. Ośrodka w 2017 roku zawiera poniższa tabela.

Źródła Finansowania	Dział	Rozdział	Plan	Wykonanie	Charakterystyka
Budżet Miasta - zadania własne	852	85203	2.608.448,25 zł	2.482.074,00 zł	Wydatki związane z funkcjonowaniem na terenie Gminy Kędzierzyn-Koźle pięciu Domów Dziennego Pobytu.
	852	85205	116.584,53 zł	114.951,37 zł	Środki przeznaczone na realizację zadań wynikających z ustawy z dnia 29 lipca 2005 roku o przeciwdziałaniu przemocy w rodzinie.
	852	85214	3.225.473,00 zł	3.200.653,26 zł	Środki wydatkowane na następujące formy pomocy: - zasiłki celowe na zakup żywności w ramach wieloletniego programu wspierania finansowego gmin w zakresie dożywiania „Pomoc Państwa w zakresie dożywiania” – wkład własny Gminy, - sprawienie pogrzebu, - opłata za pobyt osób umieszczonych w stacjonarnych domach pomocy społecznej, - zasiłki celowe, w tym specjalne, - dożywianie dzieci i młodzieży z terenu Gminy Kędzierzyn-Koźle w ramach wieloletniego programu wspierania finansowego gmin w zakresie dożywiania „Pomoc Państwa w zakresie dożywiania” - wkład własny Gminy, - zasiłki celowe na pokrycie szkód związanych ze zdarzeniem losowym.
	852	85219	3.546.595,89 zł	3.456.409,51 zł	Wydatki związane z funkcjonowaniem Ośrodka oraz wydatki Gminy związane z wypłatą wynagrodzenia za sprawowanie opieki nad osobą częściowo ubezwłasnowolnioną (kurator).
	852	85220	588.931,01 zł	562.327,79 zł	Wydatki związane z funkcjonowaniem Mieszkań Chronionych w budynku przy ulicy Waryńskiego 1-3 w Kędzierzynie-Koźlu (osiedle Azoty).
	852	85228	1.121.680,02 zł	1.109.977,83 zł	Wydatki związane z funkcjonowaniem Działu Usług Opiekuńczych – dotyczy świadczenia usług opiekuńczych dla klientów z terenu Gminy Kędzierzyn-Koźle.
	852	85295	18.460,00 zł	18.064,52 zł	Środki wydatkowane na realizację zadań związanych z funkcjonowaniem Klubu Integracji Społecznej.
	852	85295	41.920,00 zł	40.607,29 zł	Środki wydatkowane na prace społecznie użyteczne w oparciu o porozumienie o współpracy w ramach PAI.
	852	85295	155.506,00 zł	155.417,00 zł	Usługi noclegowe dla podopiecznych.
	852	85295	6.700,00 zł	5.688,74 zł	Środki na dofinansowanie projektu pn. „Świąteczna podróż z Mikołajem”.
	852	85295	43.418,63 zł	14.314,31 zł	Środki wydatkowane w ramach realizowanego w Ośrodku projektu z dofinansowaniem z budżetu

					Państwa oraz budżetu Unii Europejskiej pn. „Nie-Sami-Dzielnicy – rozwój usług społecznych oraz wspierających osoby niesamodzielne” w ramach Regionalnego Programu Operacyjnego Województwa Opolskiego 2014-2020, Oś priorytetowa VIII Integracja Społeczna, Działanie 8.1 Dostęp do wysokiej jakości usług zdrowotnych i społecznych.
	852	85395	18.910,13 zł	8.450,49 zł	Środki wydatkowane w ramach realizowanego w Ośrodku projektu z dofinansowaniem ze środków Europejskiego Funduszu Rozwoju Regionalnego pn. „Aktywny Senior polsko-czeskiego pogranicza” – w ramach Programu Operacyjnego Współpracy Transgranicznej Interreg V-A Republika Czeska-Polska 2014-2020.
	854	85415	63.444,00 zł	52.956,34 zł	Wydatki związane z wypłatą stypendiów i zasiłków szkolnych.
	855	85504	830.435,78 zł	786.325,07 zł	Środki przeznaczone na realizację zadania wynikającego z ustawy z dnia 9 czerwca 2011 roku o wspieraniu rodziny i systemie pieczy zastępczej.
Ogółem Budżet Miasta			12.386.507,24 zł	12.008.217,52 zł	
Budżet Państwa – zadania zlecone	851	85195	3.886,00 zł	3.886,00 zł	Wydatek na zakup papieru ksero związany z kosztami wydawania decyzji potwierdzających prawo do świadczeń opieki zdrowotnej finansowanych ze środków publicznych.
	852	85213	97.530,00 zł	97.498,44 zł	Wydatki związane z opłatą składki na ubezpieczenie zdrowotne opłacane za osoby pobierające świadczenia rodzinne.
	852	85219	65.000,00 zł	59.762,21 zł	Wydatki związane z wypłatą wynagrodzenia za sprawowanie opieki nad osobą całkowicie ubezwłasnowolnioną zgodnie z art. 18 ust. 1 pkt 9 ustawy o pomocy społecznej.
	852	85228	170.000,00 zł	168.250,00 zł	Wydatki związane z funkcjonowaniem usług specjalistycznych dla osób z zaburzeniami psychicznymi w Dziale Usług Opiekuńczych.
	852	85295	34.018,28 zł	9.907,77 zł	Środki wydatkowane w ramach realizowanego w Ośrodku projektu z dofinansowaniem z budżetu Państwa oraz budżetu Unii Europejskiej pn. „Nie-Sami-Dzielnicy – rozwój usług społecznych oraz wspierających osoby niesamodzielne” w ramach Regionalnego Programu Operacyjnego Województwa Opolskiego 2014-2020, Oś priorytetowa VIII Integracja Społeczna, Działanie 8.1 Dostęp do wysokiej jakości usług zdrowotnych i społecznych.
	855	85501	26.038.241,00 zł	25.876.546,91 zł	Środki przeznaczone na wypłatę świadczeń wychowawczych z tytułu „500+” oraz wydatki związane z utrzymaniem Działu Świadczeń Rodzinnych i Pomocy Alimentacyjnej (1,5% od kwoty wypłaconych świadczeń).
	855	85502	14.812.371,00 zł	14.661.461,78 zł	Środki przeznaczone na wypłatę świadczeń rodzinnych, świadczeń z funduszu alimentacyjnego składki na ubezpieczenia społeczne osób pobierających świadczenia rodzinne oraz wydatki związane z utrzymaniem Działu Świadczeń Rodzinnych i Pomocy Alimentacyjnej (3% od kwoty wypłaconych świadczeń).
Ogółem Budżet Państwa			41.221.046,28 zł	40.877.313,11 zł	

Budżet Wojewody - zadania własne	852	85213	123.000,00 zł	122.725,84 zł	Środki finansowe na opłacenie składki zdrowotnej za osoby pobierające zasiłek stały i osoby zatrudnione centrum integracji społecznej.
	852	85214	2.195.800,00 zł	2.144.553,27 zł	Środki przeznaczone na wypłaty zasiłków okresowych.
	852	85216	1.392.049,00 zł	1.374.971,21 zł	Środki przeznaczone na wypłaty zasiłków stałych.
	852	85219	1.032.658,00 zł	1.032.658,00 zł	Wydatki związane z utrzymaniem Ośrodka.
	852	85230	353.000,00 zł	320.439,65 zł	Środki przeznaczone na dożywianie dzieci i młodzieży z terenu Gminy Kędzierzyn-Koźle w ramach wieloletniego programu wspierania finansowego gmin w zakresie dożywiania „Pomoc Państwa w zakresie dożywiania”.
	854	85415	316.000,00 zł	211.825,38 zł	Wydatki związane z wypłatą stypendiów i zasiłków szkolnych.
	855	85504	29.129,99 zł	27.277,68 zł	Programu asystent rodziny i koordynator rodzinnej pieczy zastępczej na 2017 rok.
Ogółem Budżet Wojewody			5.441.636,99 zł	5.234.451,03 zł	
Budżet Unii Europejskiej	852	85295	382.901,82 zł	137.258,32 zł	Środki wydatkowane w ramach realizowanego w Ośrodku projektu z dofinansowaniem z budżetu Państwa oraz budżetu Unii Europejskiej pn. „Nie-Sami-Dzielni – rozwój usług społecznych oraz wspierających osoby niesamodzielne” w ramach Regionalnego Programu Operacyjnego Województwa Opolskiego 2014-2020, Oś priorytetowa VIII Integracja Społeczna, Działanie 8.1 Dostęp do wysokiej jakości usług zdrowotnych i społecznych.
	852	85395	109.140,82 zł	47.809,73 zł	Środki wydatkowane w ramach realizowanego w Ośrodku projektu z dofinansowaniem ze środków Europejskiego Funduszu Rozwoju Regionalnego pn. „Aktywny Senior polsko-czeskiego pogranicza” – w ramach Programu Operacyjnego Współpracy Transgranicznej Interreg V-A Republika Czeska-Polska 2014-2020.
Ogółem Budżet Unii Europejskiej			492.042,64 zł	185.068,05 zł	
Budżet Miasta:			12.386.507,24 zł	12.008.217,52 zł	
Budżet Państwa: w tym budżet Wojewody:			46.662.683,27 zł 5.441.636,99 zł	46.111.764,14 zł 5.234.451,03 zł	
Budżet Unii Europejskiej:			492.042,64 zł	185.068,05 zł	
Razem budżet Ośrodka			59.541.233,15 zł	58.305.049,71 zł	

17. POTRZEBY

Przedstawienie potrzeb w zakresie pomocy społecznej jest ustawowym obowiązkiem kierownika ośrodka pomocy społecznej, wynikającym z art. 110 ust. 9 ustawy o pomocy społecznej.

Prawidłowa realizacja zadań pomocy społecznej wymaga nie tylko zabezpieczenia w budżecie odpowiedniej wielkości środków finansowych, ale również zapewnienia zasobów kadrowych, lokalowych, sprzętu i wyposażenia, materiałów biurowych oraz niezbędnego wsparcia instytucjonalnego.

Jedną z najważniejszych potrzeb na 2018 rok jest powiększenie bazy lokalowej Ośrodka poprzez zapewnienie nowych pomieszczeń do pracy pracownikom Działu Pomocy Środowiskowej w kontekście zbliżającego się początku realizacji projektu pn. „Nowy model realizacji usług ukierunkowany na poprawę jakości obsługi klienta w Miejskim Ośrodku Pomocy Społecznej w Kędzierzynie-Koźlu” finansowanego ze środków Europejskiego Funduszu Społecznego w ramach Programu Operacyjnego Wiedza Edukacja Rozwój 2014-2020. Konieczne jest stworzenie zarówno dogodnych warunków do pracy pracownikom Ośrodka, jak i świadczeniobiorcom. Realizowanie nowych zadań nie może odbywać się kosztem pogorszenia obecnych warunków pracy.

Z każdym rokiem tut. Ośrodek realizuje kolejne, nowe zadania. Godne wynagrodzenie zatrudnionych osób powinno być adekwatne do wykonywanej pracy. Pracownicy są przeciążeni zadaniami, ciągłym ich wzrostem, zmianami w przepisach i orzecznictwie, trudną pracą z klientami Ośrodka. Nakładanie nowych obowiązków wymaga od pracowników coraz większego nakładu pracy w tym samym czasie i ciągłego dokształcania się. W Ośrodku pracują doświadczeni i wykształceni pracownicy, dlatego należy nadal podnosić poziom wynagrodzeń.

Systematyczne dochodzenie do standardów usług społecznych wymaga ponoszenia nakładów finansowych również na:

- zwiększenie wymiaru zatrudnienia streetworkerów do pracy z osobami bezdomnymi,
- zatrudnienie streetworkerów do pracy z dziećmi na ulicy,
- wspieranie podnoszenia kwalifikacji wśród pracowników Ośrodka,
- systematyczną wymianę sprzętu wyeksploatowanego oraz tego, który nie współpracuje z obecnie używanym oprogramowaniem i sprzętem,
- podniesienie bezpieczeństwa pracowników (szkolenie z samoobrony i z obrony cywilnej),
- promowanie metod pracy socjalnej oraz upowszechnianie i realizację mało stosowanych metod pracy środowiskowej (organizowanie społeczności lokalnej, projekt socjalny),
- zwiększenia etatów dla asystentów rodziny w związku z rosnącą liczbą rodzin wymagających wsparcia w tej formie,
- utworzenie stanowiska pracy do spraw analiz i sprawozdawczości,
- zatrudnienie psychologa w Ośrodku Wsparcia Dziennego dla osób z zespołem otępiennym do prowadzenia grup wsparcia dla rodzin i/lub spotkań indywidualnych dla opiekunów zajmujących się osobami z zespołem otępiennym,
- utworzenie mieszkań chronionych treningowych, które będą zapewniać usługi bytowe oraz naukę samoobsługi i pełnienia ról społecznych,

- utworzenie mieszkań chronionych wspieranych, które będą zapewniać usługi bytowe i pomoc w wykonywaniu czynności niezbędnych w codziennym życiu i służących realizacji kontaktów społecznych – na poziomie dostosowanym do możliwości psychofizycznych danej osoby,
- bieżące remonty i dostosowanie domów dziennego pobytu do obowiązujących przepisów.

18. PODSUMOWANIE

W 2017 roku Miejski Ośrodek Pomocy Społecznej w Kędzierzynie-Koźlu nadal skutecznie i konsekwentnie rozbudowywał współpracę z podmiotami, partnerami zarówno wśród instytucji jak i organizacji pozarządowych, przekładającą się m.in. na realizację wspólnych przedsięwzięć w oparciu o formułę partnerstwa. W 2017 roku realizowano dwa projekty współfinansowane ze środków unijnych.

W Dziale Pomocy Środowiskowej powołano Zespół ds. Pomocy Instytucjonalnej i Usługowej. Celem wyodrębnienia Zespołu była specjalizacja pracowników socjalnych zorientowana na podniesienie jakości obsługi klientów wymagających pomocy usługowej.

Na skuteczność realizowanych przez Ośrodek zadań rzutowały działania nakierowane na podnoszenie profesjonalizmu pracowników Ośrodka (w tym m.in. poprzez szkolenia).

W celu poprawienia warunków pracy, w ramach posiadanych środków finansowych sukcesywnie doposażano pomieszczenia w konieczne sprzęty, meble i urządzenia biurowe.

Wyremontowano i wyposażono dwa pomieszczenia biurowe dla pracowników Działu Świadczeń Rodzinnych i Pomocy Alimentacyjnej.

W związku z rosnącą ilością dokumentów doposażono lub wymieniono wyeksploatowane meble w trzech pokojach w Dziale Świadczeń.

Zakupiono meble i wyremontowano dwa pokoje dla asystentów rodziny.

W Dziale Księgowości wymieniono meble w jednym pokoju biurowym oraz przeprowadzono kompleksowy remont kasy.

Mając na uwadze bezpieczeństwo pracowników, nadal świadczone były usługi ochrony przez profesjonalnego pracownika ochrony.

W 2017 roku kontynuowano w Ośrodku standardy kontroli zarządczej.

Podsumowując działania Miejskiego Ośrodka Pomocy Społecznej w Kędzierzynie-Koźlu w 2017 roku można stwierdzić, że były one skuteczne i efektywne. Kontynuowano współpracę z instytucjami publicznymi i organizacjami pozarządowymi działającymi na rzecz osób znajdujących się w trudnej sytuacji życiowej. Osoby uprawnione do świadczeń pieniężnych otrzymały pomoc wynikającą z realizowanych ustaw. Dzięki dobrze funkcjonującej pomocy

usługowej i instytucjonalnej oraz zaangażowanej pracy pracowników Ośrodka i ich empatycznej postawie możliwe było objęcie wszechstronnym wsparciem osób potrzebujących z terenu naszej Gminy.

Działania Ośrodka w dalszym ciągu były nakierowane na dbałość o jakość świadczonych usług, profesjonalizm pracowników oraz stałe dostosowywanie form wsparcia i pomocy do zmieniających się potrzeb i przepisów.

Pozytywnym akcentem opisu działalności tut. Ośrodka jest zauważalna tendencja spadkowa osób korzystających z pomocy społecznej. Z danych ze sprawozdania *MRPiPS-03 - Sprawozdanie półroczne i roczne z udzielonych świadczeń pomocy społecznej - pieniężnych, w naturze i usługach* za 2017 rok wynika, że liczba rodzin objętych pomocą społeczną zmniejszyła się o 21,38% w stosunku do roku poprzedniego. Jest to prawdopodobnie spowodowane polepszającą się sytuacją materialną rodzin korzystających z Programu „Rodzina 500+” i sytuacją na rynku pracy. W efekcie, 378 rodzin „opuściło” system pomocy społecznej analizując 2017 rok w odniesieniu do roku 2016.

Sporządził

DYREKTOR
Miejskiego Ośrodka Pomocy
Społecznej w Kędzierzynie-Koźlu
Danuta Ceglarek (-)

Zatwierdził

PREZYDENT MIASTA
Sabina Nowosielska (-)