



Kędzierzyn-Koźle
Miasto możliwości



SPRAWOZDANIE Z DZIAŁALNOŚCI
MIEJSKIEGO OŚRODKA POMOCY SPOŁECZNEJ
W KĘDZIERZYNIE-KOŹLU
ZA 2018 ROK

SPIS TREŚCI

1. INFORMACJE OGÓLNE O OŚRODKU	3
1.1. Struktura organizacyjna Ośrodka	5
1.2. Kadra Ośrodka	6
2. PRAKTYKI I STAŻE ABSOLWENCKIE	8
3. INFORMACJA W SPRAWIE POSTĘPOWAŃ ADMINISTRACYJNYCH	8
4. KRYTERIA UPRAWNIAJĄCE DO KORZYSTANIA Z POMOCY SPOŁECZNEJ	10
5. CHARAKTERYSTYKA KLIENTÓW POMOCY SPOŁECZNEJ	11
6. ŚWIADCZENIA PIENIĘŻNE	13
6.1. Realizacja wieloletniego programu wspierania finansowego gmin w zakresie dożywiania „Pomoc państwa w zakresie dożywiania”	19
7. POMOC OSOBOM STARSZYM I NIEPEŁNOSPRAWNYM	20
7.1. Usługi opiekuńcze	20
7.2. Domy dziennego pobytu	22
7.2.1. Charakterystyka poszczególnych domów dziennego pobytu	22
7.2.2. Dane statystyczne dotyczące podopiecznych ośrodków wsparcia – domów dziennego pobytu	23
7.2.3. Przedsięwzięcia podejmowane w domach dziennego pobytu	26
7.2.4. Programy autorskie realizowane w domach dziennego pobytu	32
7.3. Mieszkania chronione	35
7.4. Kierowanie do Środowiskowego Domu Samopomocy „Promyczek”	36
7.5. Kierowanie do domów pomocy społecznej	36
7.6. Grupa wsparcia – Klub Pacjenta „Tęcza”	38
8. PRACA Z RODZINĄ	39
8.1. Praca socjalna	39
8.2. Wspieranie rodziny	40
8.2.1. Asystent rodziny	41
8.2.2. Współfinansowanie pobytu dzieci w pieczy zastępczej	43
8.3. VI Wielki Piknik Rodzinny – Rodzinne Mistrzostwa Świata.....	44
8.4. „Rodzinna podróż do krainy Świętego Mikołaja” - VI edycja Projektu „Świąteczna podróż z Mikołajem”	45
8.5. Przeciwdziałanie przemocy w rodzinie	45
9. POMOC OSOBOM BEZROBOTNYM I BEZDOMNYM	47
9.1. Klub Integracji Społecznej	47
9.2. Prace społecznie użyteczne	48
9.3. Program Aktywizacja i Integracja	48
9.4. Pomoc osobom bezdomnym	49
10. ŚWIADCZENIA NA RZECZ RODZINY I Z FUNDUSZU ALIMENTACYJNEGO	51
11. NAGRODY I WYRÓŻNIENIA	59
12. DZIAŁANIA PODEJMOWANE NA RZECZ PROMOCJI I KREOWANIA WIZERUNKU OŚRODKA	59
13. V OGÓLNOPOLSKA KONFERENCJA NAUKOWO-METODYCZNA POD PATRONATEM PREZYDENTA MIASTA KĘDZIERZYN-KOŹLE „PRZEMOC WOBEC RÓŻNYCH GRUP OSÓB”	60

14. PROJEKTY WSPÓLFINANSOWANE ZE ŚRODKÓW UNII EUROPEJSKIEJ I INNYCH ŹRÓDEŁ	61
14.1. „Aktywny senior polsko-czeskiego pogranicza”	61
14.2. „Nie-Sami-Dzielni – rozwój usług społecznych oraz wspierających osoby niesamodzielne”	62
14.3. „Nowy model realizacji usług ukierunkowany na poprawę jakości obsługi klienta w Miejskim Ośrodku Pomocy Społecznej w Kędzierzynie-Koźlu”	64
14.4. „ Kooperacje 3D- model wielosektorowej współpracy na rzecz wsparcia osób i rodzin”	65
15. INNE PRZEDSIĘWZIĘCIA I PROJEKTY SOCJALNE NA RZECZ OSÓB KORZYSTAJĄCYCH Z POMOCY OŚRODKA	66
15.1. Dystrybucja żywności w ramach Programu Operacyjnego Pomoc Żywnościowa 2014-2020	66
15.2. Projekt socjalny „Bezdomność – wspólna sprawa”	67
15.3. „Warsztaty codzienności” i „Szkoła dla rodziców”	68
15.4. Akcja „Podaj dalej”	68
15.5. Stowarzyszenie Na Rzecz Pomocy Potrzebującym „Trampolina” w Kędzierzynie-Koźlu	69
16. KOSZTY FUNKCJONOWANIA OŚRODKA	69
17. POTRZEBY	72
18. PODSUMOWANIE	73

1. INFORMACJE OGÓLNE O OŚRODKU

Zgodnie z art. 110 ust. 9 ustawy o pomocy społecznej, kierownik ośrodka pomocy społecznej składa radzie gminy coroczne sprawozdanie z działalności ośrodka i przedstawia potrzeby w zakresie pomocy społecznej.

Miejski Ośrodek Pomocy Społecznej w Kędzierzynie-Koźlu został powołany Uchwałą Nr XI/59/90 Miejskiej Rady Narodowej w Kędzierzynie-Koźlu z dnia 28 lutego 1990 roku w sprawie utworzenia Ośrodka Pomocy Społecznej w Kędzierzynie-Koźlu.

Działania Ośrodka wpisują się w misję polityki społecznej sformułowaną w Gminnej Strategii Rozwiązywania Problemów Społecznych na lata 2016-2020 w Kędzierzynie-Koźlu: *Wzmacnianie potencjału osób i rodzin mieszkających w Kędzierzynie-Koźlu poprzez budowę solidarności społecznej opartej o:*

- *wsparcie rodziny,*
- *poprawę jakości życia osób zależnych,*
- *aktywizację mieszkańców i przeciwdziałanie wykluczeniu społecznemu,*
- *partnerstwo z organizacjami pozarządowymi.*

Podstawowym aktem prawnym, na podstawie którego funkcjonuje Miejski Ośrodek Pomocy Społecznej w Kędzierzynie-Koźlu, jest ustawa z dnia 12 marca 2004 roku o pomocy społecznej. Oprócz zadań wynikających z w/w ustawy Ośrodek realizuje również zadania wynikające z innych ustaw, a w szczególności z:

- ustawy z dnia 7 września 1991 roku o systemie oświaty,
- ustawy z dnia 28 listopada 2003 roku o świadczeniach rodzinnych,
- ustawy z dnia 7 września 2007 roku o pomocy osobom uprawnionym do alimentów,
- ustawy z dnia 4 kwietnia 2014 roku o ustaleniu i wypłacie zasiłków dla opiekunów,
- ustawy z dnia 29 lipca 2005 roku o przeciwdziałaniu przemocy w rodzinie,
- ustawy z dnia 9 czerwca 2011 roku o wspieraniu rodziny i systemie pieczy zastępczej,
- ustawy z dnia 27 sierpnia 2004 roku o świadczeniach opieki zdrowotnej finansowanych ze środków publicznych,
- ustawy z dnia 13 czerwca 2003 roku o zatrudnieniu socjalnym,
- ustawy z dnia 19 sierpnia 1994 roku o ochronie zdrowia psychicznego,
- ustawy z dnia 20 kwietnia 2004 roku o promocji zatrudnienia i instytucjach rynku pracy,
- ustawy z dnia 11 lutego 2016 roku o pomocy państwa w wychowywaniu dzieci,
- ustawy z dnia 4 listopada 2016 roku o wsparciu kobiet w ciąży i rodzin „Za życiem”.

Wśród zadań określonych w ustawie o pomocy społecznej znajdują się w szczególności:

- przyznawanie i wypłacanie przewidzianych ustawą świadczeń,
- praca socjalna,
- analiza i ocena zjawisk rodzących zapotrzebowanie na świadczenia z pomocy społecznej,
- realizacja zadań wynikających z rozeznaczonych potrzeb społecznych, rozwijanie nowych form pomocy społecznej i samopomocy w ramach zidentyfikowanych potrzeb,
- współpraca i współdziałanie z organizacjami społecznymi i pozarządowymi, kościołem katolickim, innymi kościołami, związkami wyznaniowymi oraz osobami fizycznymi i prawnymi w zakresie pomocy społecznej.

Zadania, jakie realizuje Ośrodek, wynikające z ustawy o systemie oświaty to przyznawanie pomocy materialnej o charakterze socjalnym (stypendia szkolne i zasiłki szkolne).

Zadania określone ustawą o świadczeniach rodzinnych obejmują w szczególności przyznawanie oraz wypłatę niżej wymienionych świadczeń:

- zasiłków rodzinnych wraz z dodatkami,
- świadczeń opiekuńczych (zasiłków pielęgnacyjnych, świadczeń pielęgnacyjnych, specjalnych zasiłków opiekuńczych),
- zasiłków dla opiekuna,
- jednorazowej zapomogi z tytułu urodzenia dziecka,
- świadczeń rodzicielskich.

Zadania określone ustawą o pomocy osobom uprawnionym do alimentów obejmują zwłaszcza:

- przyznawanie oraz wypłatę świadczeń z funduszu alimentacyjnego,
- działania podejmowane wobec dłużników alimentacyjnych.

Zadania określone ustawą o przemocy w rodzinie obejmują:

- opracowanie i realizację gminnego programu przeciwdziałania przemocy w rodzinie i ochrony ofiar przemocy w rodzinie,
- prowadzenie szeroko rozumianych działań profilaktycznych,
- ograniczanie problemu przemocy w rodzinie,
- prowadzenie działań edukacyjnych w zakresie zjawiska przemocy w rodzinie.

Zadania określone ustawą o wspieraniu rodziny i systemie pieczy zastępczej obejmują m.in.:

- opracowanie i realizację 3-letniego gminnego programu wspierania rodziny,
- pracę z rodziną przeżywającą trudności w wypełnianiu funkcji opiekuńczo-wychowawczych poprzez zapewnienie rodzinie przeżywającej trudności wsparcia i pomocy asystenta rodziny oraz dostępu do specjalistycznego poradnictwa,
- współfinansowanie pobytu dziecka w pieczy zastępczej,
- przyznawanie oraz wypłata świadczenia „Dobry start” (300+).

Zadania określone ustawą o pomocy państwa w wychowywaniu dzieci obejmują przyznawanie i wypłatę świadczenia wychowawczego (500+) na częściowe pokrycie wydatków związanych z wychowaniem dziecka.

Zadania wynikające z ustawy o wsparciu kobiet w ciąży i rodzin „Za życiem” to m.in. wypłata jednorazowych świadczeń rodzinom, w których urodziło się żywe dziecko z ciężkim i nieodwracalnym upośledzeniem albo nieuleczalną chorobą zagrażającą życiu, które powstały w prenatalnym okresie rozwoju dziecka lub w czasie porodu.

1.1. Struktura organizacyjna Ośrodka

Na dzień 31 grudnia 2018 roku wewnętrzny podział organizacyjny Miejskiego Ośrodka Pomocy Społecznej w Kędzierzynie-Koźlu przedstawiał się następująco:

- 1) Dział Pomocy Środowiskowej, w strukturę którego wchodzi:
 - a) stanowisko ds. pierwszego kontaktu,
 - b) zespół ds. usług socjalnych w tym:
 - sekcja ds. usług socjalnych dla rodzin,
 - sekcja ds. pomocy instytucjonalnej i środowiskowej,
 - c) zespół ds. pracy socjalnej,
 - d) zespół ds. świadczeń przyznawanych decyzją,
 - e) zespół ds. przeciwdziałania przemocy w rodzinie,
 - f) stanowisko ds. bezdomności,
 - g) Klub Integracji Społecznej,
- 2) Dział Usług Opiekuńczych,
- 3) Dział Świadczeń,
- 4) Dział Księgowości,
- 5) Dział Administracyjny,
- 6) Dział Świadczeń Rodzinnych i Pomocy Alimentacyjnej,
- 7) Dom Dziennego Pobytu Nr 1,
- 8) Dom Dziennego Pobytu Nr 2,
- 9) Dom Dziennego Pobytu Nr 3,
- 10) Dom Dziennego Pobytu Nr 4,
- 11) Dom Dziennego Pobytu Nr 5,
- 12) Ośrodek Wsparcia Dziennego dla Osób z Zespołem Otępiennym,
- 13) Mieszkania Chronione,
- 14) Radca Prawny,

15) Służba BHP,

16) Samodzielne stanowisko ds. zamówień publicznych i kontroli zarządczej.

Nowy podział organizacyjny istnieje od dnia 1 września 2018 r. w związku z realizacją projektu pn. *Nowy model realizacji usług ukierunkowany na poprawę jakości obsługi klienta w Miejskim Ośrodku Pomocy Społecznej w Kędzierzynie-Koźlu, który realizowany jest przez Gminę Kędzierzyn-Koźle/Miejski Ośrodek Pomocy Społecznej w Kędzierzynie-Koźlu w ramach Programu Operacyjnego Wiedza Edukacja Rozwój 2014-2020, Oś priorytetowa II. Efektywne polityki publiczne dla rynku pracy, gospodarki i edukacji, Działanie 2.5. Skuteczna pomoc społeczna.*

1.2. Kadra Ośrodka

Kadrę Ośrodka tworzy 171 pracowników (stan na dzień 31 grudnia 2018 roku wraz z umowami na zastępstwo). Ilość pracowników zatrudnionych w poszczególnych działach przedstawia poniższa tabela.

DZIAŁ OŚRODKA	OSOBY	ETATY
Dyrektor i Zastępca Dyrektora	2	2
Radca Prawny	1	0,75
Służba BHP	1	0,5
Samodzielne stanowisko ds. zamówień publicznych i kontroli zarządczej	1	1
Dział Administracyjny	10	9,75
Dział Księgowości (wraz z głównym księgowym)	9	9
Dział Świadczeń	8	7,5
Dział Świadczeń Rodzinnych i Pomocy Alimentacyjnej	23	22,5
Dział Pomocy Środowiskowej	41	38,625
Dział Usług Opiekuńczych	26	25,5
Mieszkania Chronione	9	8,5
Dom Dziennego Pobytu Nr 1	6	5,75
Dom Dziennego Pobytu Nr 2	7	7
Dom Dziennego Pobytu Nr 3 wraz z Ośrodkiem Wsparcia Dziennego dla osób z zespołem otępiennym	10	9

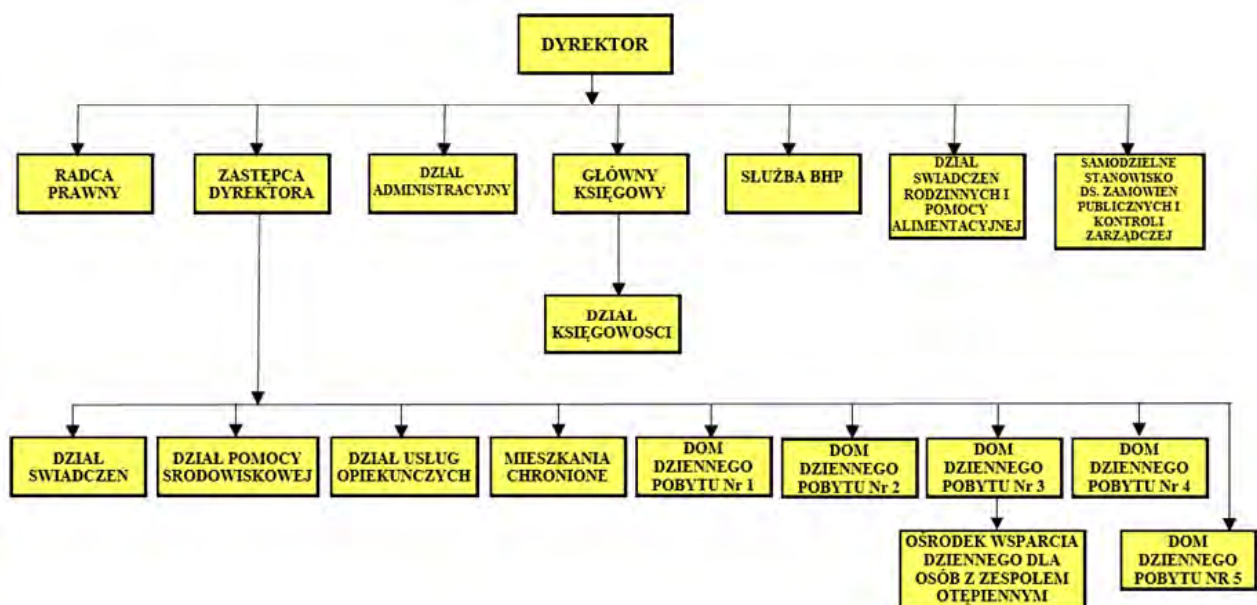
Dom Dziennego Pobytu Nr 4	6	5,5
Dom Dziennego Pobytu Nr 5	11	11
RAZEM	171	163,875

Mnogość oraz zróżnicowanie zadań jakie realizuje Miejski Ośrodek Pomocy Społecznej w Kędzierzynie-Koźlu powoduje, iż pracownicy stale podnoszą swoje kwalifikacje uczestnicząc w szkoleniach, spotkaniach, konferencjach. W 2018 roku pracownicy brali udział w szkoleniach z tematyki związanej z szeroko pojętym zarządzaniem zespołem pracowników, realizowaniem projektów finansowanych z Unii Europejskiej, obsługi platformy ePUAP, szkoleń z działalności merytorycznej poszczególnych działów, w tym m.in. dot. obsługi księgowej, realizacji świadczeń wychowawczych, funduszu alimentacyjnego, pomocy społecznej, pomocy materialnej o charakterze socjalnym, terapii zajęciowej.

Poniższa tabela przedstawia formy podnoszenia kwalifikacji przez pracowników Ośrodka oraz ilość pracowników, którzy w 2018 r. podnosili swoje kwalifikacje.

Liczba pracowników służb społecznych (pracownicy socjalni oraz asystenci rodziny), którzy wzięli udział w szkoleniach	Liczba pozostałych pracowników Ośrodka, którzy wzięli udział w szkoleniach	Liczba pracowników służb społecznych, którzy kontynuowali bądź ukończyli naukę na studiach wyższych (licencjackich, magisterskich, podyplomowych) czy ukończyli specjalizację I lub II stopnia w zawodzie pracownik socjalny
26	29	10

Schemat organizacyjny Miejskiego Ośrodka Pomocy Społecznej w Kędzierzynie-Koźlu przedstawiono poniżej.



2. PRAKTYKI I STAŻE ABSOLWENCKIE

Miejski Ośrodek Pomocy Społecznej w Kędzierzynie-Koźlu w roku 2018 umożliwił stażystom i praktykantom odbycie doskonalenia zawodowego w wybranych komórkach Ośrodka. Dyrektor Miejskiego Ośrodka Pomocy Społecznej w Kędzierzynie-Koźlu zawierał umowy o odbycie praktyk zawodowych na stanowisku opiekuna i pomocy administracyjnej. W okresie od 02.01.2018 roku do 31.12.2018 roku praktyki zawodowe odbywało sukcesywnie 16 uczestników.

W ramach odbycia stażu w Miejskim Ośrodku Pomocy Społecznej w Kędzierzynie-Koźlu dyrektor podpisał 15 umów stażowych w ramach współpracy z Powiatowym Urzędem Pracy w Kędzierzynie-Koźlu.

Praktykanci, stażyści oraz wolontariusze doskonalili swoje umiejętności zawodowe realizując zadania służbowe na rzecz komórek organizacyjnych Ośrodka wspierając pracowników Działu Księgowości, Działu Świadczeń, Działu Pomocy Środowiskowej, Działu Świadczeń Rodzinnych i Pomocy Alimentacyjnej, Mieszkań Chronionych a także Domów Dziennego Pobytu.

3. INFORMACJA W SPRAWIE POSTĘPOWAŃ ADMINISTRACYJNYCH

W przedmiocie postępowań administracyjnych w indywidualnych sprawach z zakresu administracji publicznej, zgodnie ze stosownymi upoważnieniami, wydawane są decyzje przyznające, odmowne, zmieniające, uchylające, umarzające, kierujące, ustalające odpłatność, zwalnające z odpłatności, o ustaleniu lub zwrocie nienależnie pobranych świadczeń, stwierdzające wygaśnięcie decyzji, potwierdzające prawo, cofające i wstrzymujące.

Jak szeroki jest to zakres ilościowy i jakościowy przedstawia poniższa tabela.

L.p.	Zakres przedmiotowy objęty postępowaniem administracyjnym	Liczba wydanych decyzji administracyjnych	Liczba odwołań do SKO od decyzji administracyjnych	Liczba uchylonych przez SKO decyzji administracyjnych	Liczba decyzji administracyjnych utrzymanych w mocy przez SKO	Liczba decyzji, których nieważność stwierdzono
1	Zasiłek stały	424	1	-	-	-
2	Zasiłek okresowy	1.879	-	-	2	-
3	Zasiłek celowy	1.202	5	4	1	-
4	Dożywianie dzieci i młodzieży	742	-	-	-	-
5	Posiłek w jadłodajni	225	-	-	-	-

6	Usługi opiekuńcze	350	1	-	-	-
7	Składka emerytalno-rentowa	-	-	-	-	-
8	Składka zdrowotna	6	-	-	-	-
9	Domy Dziennego Pobytu	374	-	-	-	-
10	Domy Pomocy Społecznej	162	4	2	2	-
11	Prawo do świadczeń opieki zdrowotnej finansowanych ze środków publicznych	80	-	-	-	-
12	Mieszkania chronione	93	-	-	-	-
13	Środowiskowy Dom Samopomocy „Promyczek”	115	-	-	-	-
14	Udzielenie schronienia	98	-	-	-	-
15	Stypendium szkolne	229	-	-	-	-
16	Zasiłek szkolny	11	-	-	-	-
17	Świadczenie pielęgnacyjne	47	-	-	-	-
18	Zasiłek pielęgnacyjny	1.569	-	-	-	-
19	Zasiłek rodzinny + dodatki	1.860	10	5	-	-
20	Świadczenie alimentacyjne	562	14	8	1	-
21	Jednorazowa zapomoga z tytułu urodzenia dziecka	271	-	-	-	-
22	Decyzje rozliczeniowe dłużników	-	-	-	-	-
23	Pomoc osobom uprawnionym do świadczeń pielęgnacyjnych	-	-	-	-	-
24	Specjalny zasiłek opiekuńczy	52	1	-	1	-

25	Decyzje o uznaniu dłużnika alimentacyjnego za uchylającego się od zobowiązań	27	1	-	-	-
26	Zasiłek dla opiekuna	13	-	-	-	-
27	Świadczenie wychowawcze	6.161	9	-	3	3
28	Świadczenie rodzicielskie	116	1	-	-	-
29	Świadczenie „Za życiem”	5	-	-	-	-
30	Umorzenie postępowania	141				
31	Świadczenie „Dobry start”	4.232	-	-	-	-
Ogółem		21.049	47	19	10	3

4. KRYTERIA UPRAWNIAJĄCE DO KORZYSTANIA Z POMOCY SPOŁECZNEJ

Ustawa o pomocy społecznej określa wysokość kryterium dochodowego uprawniającego do korzystania ze świadczeń z pomocy społecznej. Obecne kryterium obowiązuje od 1 października 2018 roku i wynosi:

- dla osoby samotnie gospodarującej 701,00 zł,
- dla osoby w rodzinie 528,00 zł.

O pomoc w formie dożywiania dzieci, gorącego posiłku dla dorosłych oraz pomoc w formie świadczenia pieniężnego na zakup żywności mogą starać się:

- osoby samotnie gospodarujące, których dochód nie przekracza 150% ustawowego kryterium dochodowego dla osoby samotnie gospodarującej, tj. kwoty 1051,50 zł,
- osoby w rodzinie, których dochód na osobę w rodzinie nie przekracza 150% ustawowego kryterium dochodowego dla osoby w rodzinie, tj. kwoty 792,00 zł.

Ministerstwo Rodziny, Pracy i Polityki Społecznej co 3 lata przeprowadza weryfikację w/w kryteriów dochodowych na podstawie wyników badania prognozy interwencji socjalnej. Kolejna weryfikacja przypada na 2021 rok.

5. CHARAKTERYSTYKA KLIENTÓW POMOCY SPOŁECZNEJ

Zgodnie z ustawą świadczenia z pomocy społecznej są udzielane klientom na ich wniosek, wniosek przedstawiciela ustawowego danej osoby albo innej osoby, za zgodą osoby zainteresowanej lub jej przedstawiciela ustawowego. Pomoc społeczna może być udzielana również z urzędu. Decyzję administracyjną o przyznaniu lub odmowie przyznania świadczenia wydaje się po przeprowadzeniu rodzinnego wywiadu środowiskowego, który przeprowadza się u osób i rodzin korzystających lub ubiegających się o świadczenia z pomocy społecznej w celu ustalenia ich sytuacji osobistej, rodzinnej, dochodowej.

Prawo do świadczeń z pomocy społecznej, jeżeli umowy międzynarodowe nie stanowią inaczej, przysługuje:

- osobom posiadającym obywatelstwo polskie mającym miejsce zamieszkania i przebywającym na terytorium Rzeczypospolitej Polskiej,
- cudzoziemcom mającym miejsce zamieszkania i przebywającym na terytorium Rzeczypospolitej Polskiej na podstawie zezwolenia na pobyt stały, zezwolenia na zamieszkanie na czas oznaczony,
- cudzoziemcom w związku z uzyskaniem w Rzeczypospolitej Polskiej statusu uchodźcy lub ochrony uzupełniającej,
- cudzoziemcom na podstawie zgody na pobyt tolerowany,
- obywatelom państw członkowskich Unii Europejskiej, państw członkowskich Europejskiego Porozumienia o Wolnym Handlu posiadającym prawo pobytu lub prawo stałego pobytu na terytorium Rzeczypospolitej Polskiej.

Ustawa o pomocy społecznej nakłada na gminę obowiązek udzielania pomocy osobom i rodzinom znajdującym się w trudnej sytuacji życiowej. Problemy społeczne rozumiane są jako powtarzające się, masowe zjawiska uznawane przez daną społeczność za negatywne, niekorzystne, których nasilenie budzi zaniepokojenie opinii publicznej i może przyczynić się do dezorganizacji życia społecznego.

Pomocy społecznej udziela się w szczególności z powodu ubóstwa, sieroctwa, bezdomności, bezrobocia, niepełnosprawności, długotrwałej lub ciężkiej choroby, przemocy w rodzinie, potrzeby ochrony ofiar handlu ludźmi, potrzeby ochrony macierzyństwa lub wielodzietności, bezradności w sprawach opiekuńczo-wychowawczych i prowadzenia gospodarstwa domowego, zwłaszcza w rodzinach niepełnych lub wielodzietnych, braku umiejętności w przystosowaniu do życia młodzieży opuszczającej całodobowe placówki opiekuńczo-wychowawcze, trudności w integracji cudzoziemców, którzy uzyskali w Rzeczypospolitej Polskiej status uchodźcy lub ochronę uzupełniającą, trudności w przystosowaniu do życia po zwolnieniu z zakładu karnego, alkoholizmu lub narkomanii, zdarzenia losowego i sytuacji kryzysowej, klęski żywiołowej lub ekologicznej.

Rodzaj i forma udzielanej pomocy uzależniona jest w szczególności od rodzaju i skali występujących w danej rodzinie problemów. Każdy przypadek rozpatrywany jest indywidualnie a udzielanie pomocy następuje po wnikliwym zbadaniu i ocenie sytuacji przez pracownika socjalnego podczas przeprowadzania wywiadu środowiskowego oraz po zebraniu niezbędnych danych i informacji.

Na przestrzeni ostatnich lat ogólna liczba osób i rodzin korzystających z pomocy spada, jednakże z uwagi na zmianę w roku 2018 kryteriów dochodowych w pomocy społecznej sytuacja może ulec zmianie.

Powody przyznania świadczeń z pomocy społecznej w 2018 roku klientom Miejskiego Ośrodka Pomocy Społecznej w Kędzierzynie-Koźlu przedstawia poniższa tabela.

Powód trudnej sytuacji życiowej	Liczba rodzin	Liczba osób w rodzinach
Ubóstwo	879	1.646
Sieroctwo	0	0
Bezdomność	103	108
Potrzeba ochrony macierzyństwa	49	228
w tym: Wielodzietność	40	204
Bezrobocie	729	1.425
Niepelnosprawność	584	988
Długotrwała lub ciężka choroba	595	813
Bezradność w sprawach opiekuńczo-wychowawczych i prowadzenia gospodarstwa domowego - ogółem	155	364
w tym: Rodziny niepełne	102	308
Rodziny wielodzietne	53	256
Przemoc w rodzinie	129	439
Potrzeba ochrony ofiar handlu ludźmi	0	0
Alkoholizm	147	222
Narkomania	10	10

Trudności w przystosowaniu do życia po zwolnieniu z zakładu karnego	13	16
Trudności w integracji osób, które otrzymały status uchodźcy lub ochronę uzupełniającą	0	0
Zdarzenie losowe	2	4
Sytuacja kryzysowa	0	0
Klęska żywiołowa lub ekologiczna	0	0
Uwaga: Powyżej zamieszczone zostały szczegółowe dane dotyczące liczby osób i rodzin w poszczególnych grupach ryzyk. Wymienione w ustawie dysfunkcje, z powodu których przyznawana była pomoc, mogły współwystępować ze sobą i z tego względu liczby osób i rodzin nie sumują się.		

Niski poziom kwalifikacji i wykształcenia podopiecznych Ośrodka, złe wzorce wyniesione z domu, bezradność oraz uzależnienia, decydują o wysokiej liczbie osób pozostających bez pracy, a tym samym wymagających wsparcia.

Analiza danych za 2018 rok odnośnie dysfunkcji osób korzystających z pomocy społecznej wyznacza priorytety w pracy z poszczególnymi kategoriami osób: niepełnosprawnymi i długotrwale lub ciężko chorymi, bezrobotnymi oraz z problemem alkoholowym. Podobnie jak w latach ubiegłych najpoważniejszą trudnością życiową klientów pomocy społecznej jest ubóstwo.

Poza wyżej wymienionymi problemami istnieje szereg innych zdiagnozowanych dysfunkcji, które występują w mniejszym natężeniu jednak mają istotny wpływ na życie społeczne. Należą do nich bezradność w sprawach opiekuńczo-wychowawczych i prowadzenia gospodarstwa domowego, przemoc w rodzinie czy bezdomność.

6. ŚWIADCZENIA PIENIĘŻNE

Świadczenia pieniężne przyznawane są z systemu pomocy społecznej pod warunkiem spełnienia jednocześnie dwóch kryteriów. Konieczne jest występowanie przynajmniej jednej z okoliczności wskazującej na trudną sytuację życiową, wskazanych w art. 7 ustawy o pomocy społecznej oraz spełnienie ustawowego kryterium dochodowego.

Środki na realizację zadań pomocy społecznej, które dzieli się odpowiednio na własne i zlecone, pochodzą z budżetu gminy (środki własne) i budżetu państwa (środki administracji rządowej).

W 2018 roku Miejski Ośrodek Pomocy Społecznej w Kędzierzynie-Koźlu realizował niżej wymienione świadczenia pieniężne.

I. Zasiłek okresowy

Świadczenie to przysługuje na podstawie art. 38 ustawy o pomocy społecznej i adresowane jest do osób i rodzin bez dochodów lub o dochodach niższych niż ustawowe kryterium oraz zasobach pieniężnych nie wystarczających na zaspokojenie niezbędnych potrzeb życiowych, zwłaszcza ze względu na długotrwałą chorobę, niepełnosprawność, bezrobocie, możliwość nabycia uprawnień do świadczeń z innych systemów zabezpieczenia społecznego. Wypłata zasiłku okresowego jest obligatoryjnym zadaniem własnym gminy o charakterze obowiązkowym, dotowanym z budżetu państwa.

Ponadto od 1 stycznia 2018 roku w związku z nowelizacją ustawy o pomocy społecznej w okresie zawieszenia postępowania o przyznanie zasiłku stałego, na czas oczekiwania na wydanie orzeczenia o niepełnosprawności/niezdolności do pracy, przyznaje się zasiłek okresowy z urzędu w wysokości i na zasadach określonych w art. 38 ustawy o pomocy społecznej.

Rodzaj świadczenia	Kwota świadczeń w zł (wypłacona)	Kwota świadczeń odzyskanych z ZUS, nienależnie pobranych świadczeń, zgonów w zł	Kwota świadczeń w zł pomniejszona o zwroty	Liczba rodzin/osób
Zasiłek okresowy ogółem	1.829.106,52	5.951,20	1.823.155,32	719
w tym przyznany z powodu:				
- bezrobocia	749.253,85	1.529,86	747.723,99	275
- niepełnosprawności	290.124,81	480,84	289.643,97	125
- długotrwałej choroby	121.538,06	317,00	121.221,06	47
- zabezpieczenie społeczne	951,00	0,00	951,00	1
- inne	667.238,80	3.623,50	663.615,30	271

II. Zasiłek celowy

Zasiłek celowy jest świadczeniem, którego wypłata należy do zadań własnych gminy o charakterze obowiązkowym, przyznawanym na podstawie art. 39 ustawy o pomocy społecznej na zaspokojenie niezbędnej potrzeby życiowej, a w szczególności na pokrycie części lub całości kosztów zakupu żywności, leków i leczenia, opału, odzieży, niezbędnych przedmiotów użytku domowego, drobnych remontów i napraw w mieszkaniu, a także kosztów pogrzebu. Zgodnie z art. 40 ust. 1 zasiłek celowy może być przyznany również osobie albo rodzinie, które poniosły straty w wyniku zdarzenia losowego. Natomiast na podstawie art. 40 ust. 2 zasiłek celowy może być przyznany także osobie albo rodzinie, które poniosły straty w wyniku klęski żywiołowej lub ekologicznej.

Rodzaj świadczenia	Liczba świadczeń	Kwota świadczeń w zł	Liczba rodzin/osób
Zasiłek celowy	1.028	283.793,00	471
w tym dla:			
- osób albo rodzin, które poniosły straty w wyniku zdarzenia losowego	3	10.500,00	3
- osób albo rodzin, które poniosły straty w wyniku klęski żywiołowej lub ekologicznej	0	0	0

W 2018 roku wydano 12 decyzji odmawiających przyznania zasiłku celowego osobom, które zwróciły się o pomoc a miały możliwość zaspokojenia potrzeb w ramach własnych świadczeń lub innych świadczeń z pomocy społecznej (w formie zasiłku okresowego lub stałego).

III. Specjalny zasiłek celowy

W szczególnie uzasadnionych przypadkach, na podstawie art. 41 ustawy o pomocy społecznej, osobie albo rodzinie o dochodach przekraczających kryterium ustawowe może być przyznany specjalny zasiłek celowy - w wysokości nieprzekraczającej odpowiednio kryterium dochodowego osoby samotnie gospodarującej lub rodziny.

Rodzaj świadczenia	Liczba świadczeń	Kwota świadczeń w zł	Liczba rodzin/osób
Specjalny zasiłek celowy	29	7.600,00	23

IV. Sprawienie pogrzebu

Pomoc społeczna obejmuje obowiązek sprawienia pogrzebu w sposób ustalony przez gminę, zgodnie z wyznaniem zmarłego. Sprawienie pogrzebu przysługuje osobom zmarłym zamieszkałym lub przebywającym na terenie gminy, w stosunku do których nie ustalono osób zobowiązanych do sprawienia pogrzebu, lub gdy osoby zobowiązane nie mają takich możliwości. Sprawienie pogrzebu jest zadaniem własnym gminy o charakterze obowiązkowym.

Rodzaj świadczenia	Liczba świadczeń	Kwota świadczeń w zł
Sprawienie pogrzebu	8	11.200,00

V. Zasiłek stały

Jest to świadczenie przysługujące na podstawie art. 37 ustawy o pomocy społecznej osobom niezdolnym do pracy z powodu wieku lub całkowicie niezdolnym do pracy, spełniającym kryterium dochodowe, stanowi uzupełnienie dochodu tych osób do kryterium ustawowego. Wypłata zasiłków stałych należy również do katalogu obowiązkowych zadań własnych gminy. Na realizację zadania przekazywana jest dotacja celowa z budżetu państwa.

Rodzaj zasiłku	Liczba świadczeń	Kwota świadczeń w zł	Liczba rodzin/osób
Zasiłek stały z powodu niepełnosprawności i wieku	2.912	1.285.698,92	273
w tym przyznany dla:	2.186	1.070.612,34	205
- osoby samotnie gospodarującej	726	215.086,58	68
- osoby w rodzinie			

VI. Składka na ubezpieczenie zdrowotne

Oplata składki na ubezpieczenie zdrowotne dla osób pobierających zasiłek stały, nie objętych ubezpieczeniem z innego tytułu, jest zadaniem własnym gminy finansowanym ze środków administracji rządowej.

Tut. Ośrodek, oprócz opłaty składki, o której mowa powyżej, opłaca składkę zdrowotną na zasadach określonych w przepisach o świadczeniach opieki zdrowotnej finansowanych ze środków publicznych za osobę, z którą zawarto kontrakt socjalny, o której mowa w art. 108 ust. 2 ustawy o pomocy społecznej.

Rodzaj świadczenia	Liczba świadczeń	Kwota świadczeń w zł	Liczba osób
Składka zdrowotna za osoby pobierające zasiłek stały	2.711	110.753,74	270
Składka zdrowotna za osoby zatrudnione w centrum integracji społecznej (CIS)	30	1.675,00	4

VII. Stypendia i zasiłki szkolne

Świadczeniami pomocy materialnej o charakterze socjalnym przyznawanymi na podstawie ustawy o systemie oświaty są stypendia szkolne i zasiłki szkolne. Zasadniczym celem tej pomocy jest zmniejszenie różnic w dostępie do edukacji i umożliwienie pokonywania barier dostępu do edukacji wynikających z trudnej sytuacji materialnej uczniów. Świadczenia finansowane są w 80% z budżetu państwa, w 20% ze środków gminy.

Stypendium szkolne przysługuje:

- 1) uczniom szkół publicznych i niepublicznych o uprawnieniach szkół publicznych dla młodzieży i dla dorosłych oraz słuchaczom kolegiów pracowników służb społecznych - do czasu ukończenia kształcenia, nie dłużej jednak niż do ukończenia 24. roku życia,
- 2) wychowankom publicznych i niepublicznych ośrodków rewalidacyjno-wychowawczych - do czasu ukończenia realizacji obowiązku nauki.

Na podstawie art. 90f ustawy o systemie oświaty Rada Miasta Kędzierzyn-Koźle, Uchwałą nr XLVI/529/09 z dnia 29 października 2009 roku w sprawie ustalenia regulaminu udzielania pomocy materialnej o charakterze socjalnym dla uczniów zamieszkujących na terenie Gminy Kędzierzyn-Koźle, ustaliła sposób ustalania wysokości stypendium szkolnego, formy udzielania stypendium szkolnego w zależności od potrzeb uczniów zamieszkałych na terenie gminy, tryb i sposób udzielania stypendium szkolnego oraz tryb i sposób udzielania zasiłku szkolnego w zależności od zdarzenia losowego.

Formy udzielenia stypendium szkolnego na terenie Gminy Kędzierzyn-Koźle to:

- 1) całkowite lub częściowe pokrycie kosztów udziału w zajęciach edukacyjnych, w tym wyrównawczych, wykraczających poza zajęcia realizowane w szkole w ramach planu nauczania, a także udziału w zajęciach edukacyjnych realizowanych poza szkołą (językowych, plastycznych, muzycznych, w wyjazdach na „zieloną szkołę”, w wycieczkach edukacyjnych organizowanych przez szkołę),
- 2) pomoc rzeczowa o charakterze edukacyjnym, w tym zakup podręczników, zeszytów, tornistrów (plecaków), strojów sportowych, pomocy naukowych lub innego wyposażenia ucznia wymaganego przez szkołę,
- 3) całkowite lub częściowe pokrycie kosztów związanych z pobieraniem nauki poza miejscem zamieszkania (dotyczy uczniów szkół ponadpodstawowych oraz słuchaczy kolegiów),
- 4) świadczenie pieniężne, w okolicznościach wskazanych w art. 90d ust. 5 ustawy o systemie oświaty.

Uchwałą Nr LIII/608/14 Rady Miasta Kędzierzyn-Koźle z dnia 29 kwietnia 2014 roku udzielono Dyrektorowi Miejskiego Ośrodka Pomocy Społecznej w Kędzierzynie-Koźlu upoważnienia do prowadzenia postępowań i wydawania decyzji administracyjnych w sprawach dotyczących świadczeń pomocy materialnej o charakterze socjalnym – stypendiów i zasiłków szkolnych.

Zgodnie z art. 90e ustawy o systemie oświaty zasiłek szkolny może być przyznany uczniowi znajdującemu się przejściowo w trudnej sytuacji materialnej z powodu zdarzenia losowego w formie świadczenia pieniężnego na pokrycie wydatków związanych z procesem edukacyjnym lub w formie pomocy rzeczowej o charakterze edukacyjnym, raz lub kilka razy w roku, niezależnie od otrzymywanego stypendium szkolnego.

Zasiłek szkolny może być przyznany w sytuacji: śmierci rodzica/opiekuna prawnego, klęski żywiołowej, wydatków związanych z długotrwałą chorobą ucznia czy osoby w rodzinie, nieszczęśliwego wypadku powodującego trwały uszczerbek na zdrowiu członków rodziny ucznia, innych szczególnych okoliczności losowych, które mogą mieć wpływ na pogorszenie sytuacji materialnej ucznia (np. kradzież, pożar itp.). Wniosek należy składać w terminie nie dłuższym niż dwa miesiące od wystąpienia zdarzenia losowego.

Rodzaj świadczenia	Liczba uczniów, którym przyznano świadczenie	Kwota w zł rozliczona rachunkami/fakturami
Stypendia szkolne (II transza roku szkolnego 2017/2018 oraz I transza roku szkolnego 2018/2019)	487*	203.657,23 w tym środki gminy (20%): 40 731,44 w tym środki wojewody (80%): 162 925,79
Zasiłki szkolne (II półrocze roku szkolnego 2017/2018 oraz I półrocze roku szkolnego 2018/2019)	11	5.500,00 w tym środki gminy (20%): 1100,00 w tym środki wojewody (80%): 4 400,00

* z czego w całości lub w części rozliczyło się i otrzymało wypłatę 474 uczniów

Ponadto Miejski Ośrodek Pomocy Społecznej w Kędzierzynie-Koźlu:

- zgodnie z art. 53a ustawy o pomocy społecznej wypłaca wynagrodzenie za sprawowanie opieki przyznane opiekunowi osoby całkowicie ubezwłasnowolnionej lub kuratorowi osoby częściowo ubezwłasnowolnionej przez sąd, na podstawie stosownego postanowienia.

Rodzaj świadczenia	Liczba opiekunów/kuratorów*	Kwota świadczeń w zł
Wynagrodzenie dla opiekuna za sprawowanie opieki	14 opiekunów prawnych 3 kuratorów	47.341,19 w tym: 6.403,40 to środki gminy (kurator) 40.937,79 to środki wojewody (opiekun prawny)

* liczba nie sumuje się, ponieważ jedna osoba może być jednocześnie kuratorem i opiekunem prawnym dla dwóch lub więcej osób

- potwierdza prawo do korzystania ze świadczeń opieki zdrowotnej finansowanych ze środków publicznych na zasadach określonych w ustawie z dnia 27 sierpnia 2004 roku - potwierdzenie prawa do świadczeń opieki zdrowotnej stanowi decyzja administracyjna, której wydanie poprzedza postępowanie analogiczne, jak w przypadku przyznawania świadczeń z pomocy społecznej, a więc przeprowadzany jest rodzinny wywiad środowiskowy oraz ustala się sytuację dochodową, a także sprawdza czy osoba nie ma tytułu do ubezpieczenia zdrowotnego.

Rodzaj świadczenia	Liczba decyzji	Koszt wydania decyzji w zł
Potwierdzenie prawa do świadczeń opieki zdrowotnej finansowanych ze środków publicznych	80 (dotyczących 61 osób) w tym 4 decyzje stwierdzające wygaśnięcie prawa	5.092,00 (koszt jednej decyzji to 67,00 zł)

6.1. Realizacja wieloletniego programu wspierania finansowego gmin w zakresie dożywiania „Pomoc państwa w zakresie dożywiania”

Na podstawie przepisów Uchwały Nr 221 Rady Ministrów z dnia 10 grudnia 2013 roku w sprawie ustanowienia wieloletniego programu wspierania finansowego gmin w zakresie dożywiania „Pomoc państwa w zakresie dożywiania” na lata 2014-2020 oraz Uchwały Rady Miasta Kędzierzyn-Koźle Nr XLVII/561/14 z dnia 29 stycznia 2014 roku w sprawie podwyższenia kryterium dochodowego uprawniającego do przyznania nieodpłatnej pomocy w zakresie dożywiania dla osób objętych wieloletnim programem wspierania finansowego gmin w zakresie dożywiania „Pomoc państwa w zakresie dożywiania na lata 2014-2020” w formie pieniężnej i Uchwały Rady Miasta Kędzierzyn-Koźle Nr XLVII/562/14 z dnia 29 stycznia 2014 roku w sprawie określenia zasad zwrotu wydatków w zakresie dożywiania w formie posiłku albo świadczenia rzeczowego w postaci produktów żywnościowych dla osób objętych wieloletnim programem wspierania finansowego gmin w zakresie dożywiania „Pomoc państwa w zakresie dożywiania” na lata 2014-2020, prowadzone były działania mające zapewnić pomoc w formie dożywiania i gorącego posiłku lub zapewnienia żywności osobom tego pozbawionym. Koszt całego programu w 2018 roku wyniósł 578.655,00 zł.

Poniżej przedstawiono szczegółowe dane w podziale na pomoc w formie posiłków i zasiłków. W 2018 roku w ramach programu wspierania finansowego gmin w zakresie dożywiania „Pomoc państwa w zakresie dożywiania” na zasiłki celowe na żywność wydatkowano ze środków gminy kwotę 15.000,00 zł, a dotacja wojewody wyniosła 10.000,00 zł.

Na gorące posiłki dla dorosłych oraz dożywianie dzieci i młodzieży wydatkowano łącznie kwotę 553.655,00 zł, z czego 166.334,00 zł stanowiły środki gminy (wkład własny w programie), natomiast 387.321,00 zł to środki wojewody.

W 2018 roku z tej pomocy skorzystało:

- 24 osób w jadalniach funkcjonujących przy domach dziennego pobytu (posiłki donoszone przez opiekunkę domową bądź osoby z dietą wynikającą z zaleceń lekarskich),
- 107 osób w Spółdzielni Socjalnej „Pszczołka”,

- 603 uczniów szkół podstawowych oraz dzieci w przedszkolach, żłobkach i placówkach opiekuńczo-wychowawczych,
- 104 dzieci w świetlicach socjoterapeutycznych i środowiskowo-socjoterapeutycznych.

Koszt dożywiania dzieci i młodzieży w 2018 roku wyniósł ogółem 296.373,00 zł (środki gminy i wojewody), z czego w świetlicach była to kwota 20.472,00 zł ,a w szkołach, przedszkolach, żłobkach i placówkach opiekuńczo-wychowawczych kwota 275.901,00 zł.

Koszt posiłków osób dorosłych w jadalniach przy Domach Dziennego Pobytu oraz Spółdzielni Socjalnej „Pszczółka” wyniósł łącznie 257.282,00 zł.

7. POMOC OSOBOM STARSZYM I NIEPEŁNOSPRAWNYM

7.1. Usługi opiekuńcze

W celu zapewnienia osobom starszym, niepełnosprawnym wymagającym wsparcia w codziennym funkcjonowaniu Miejski Ośrodek Pomocy Społecznej w Kędzierzynie-Koźlu zapewnia pomoc w formie usług opiekuńczych i specjalistycznych usług opiekuńczych dla osób z zaburzeniami psychicznymi.

Pomoc w formie usług opiekuńczych w domu podopiecznego świadczą opiekunki domowe i pielęgniarki domowe zatrudnione w Ośrodku. Pomoc obejmuje:

- pomoc w dokonywaniu zakupów,
- pomoc w wykupywaniu leków,
- pomoc w załatwianiu spraw urzędowych (opłaty rachunków),
- zgłaszanie wizyt domowych lekarza rodzinnego, pielęgniarki środowiskowej,
- pomoc w toalecie, kąpaniu i załatwianiu potrzeb fizjologicznych,
- donoszenie obiadów z domów dziennego pobytu lub pomoc w przygotowaniu posiłków,
- dbałość o prawidłowe relacje rodzinne i sąsiedzkie,
- pomoc w bieżącym sprzątaniu.

Usługi opiekuńcze są odpłatne w zależności od statusu rodziny i dochodu klienta. Zasady ponoszenia odpłatności w 2018 roku określała Uchwała Rady Miasta Kędzierzyn-Koźle z dnia 29 grudnia 2016 r. Nr XXXIX/348/16 w sprawie szczegółowych warunków przyznawania i odpłatności za usługi opiekuńcze i specjalistyczne usługi opiekuńcze, z wyłączeniem specjalistycznych usług opiekuńczych dla osób z zaburzeniami psychicznymi oraz szczegółowych warunków częściowego lub całkowitego zwolnienia od opłat i ich pobierania.

Specjalistyczne usługi opiekuńcze dla osób z zaburzeniami psychicznymi dostosowane są do szczególnych potrzeb wynikających z rodzaju schorzenia lub niepełnosprawności i świadczone

są przez osoby ze specjalistycznym przygotowaniem zawodowym, m.in. psychologa, pedagoga, terapeutę zajęciowego, asystenta osoby niepełnosprawnej lub innego specjalistę posiadającego wiedzę i umiejętności pozwalające świadczyć te usługi.

Odpłatność za specjalistyczne usługi opiekuńcze dla osób z zaburzeniami psychicznymi określa Rozporządzenie Ministra Polityki Społecznej z dnia 22 września 2005 roku w sprawie specjalistycznych usług opiekuńczych dla osób z zaburzeniami psychicznymi i Zarządzenie nr 9/2005 z dnia 29 grudnia 2005 roku Dyrektora Miejskiego Ośrodka Pomocy Społecznej w Kędzierzynie-Koźlu w sprawie ustalenia ceny 1 godziny specjalistycznych usług opiekuńczych dla osób z zaburzeniami psychicznymi.

Specjalistyczne usługi opiekuńcze dla osób z zaburzeniami psychicznymi dla osób autystycznych w 2018 roku realizowane były przez Stowarzyszenie Rodzin i Przyjaciół Autystów „Mały Książę” w Kędzierzynie-Koźlu z siedzibą przy ul. Piastowskiej 19.

Poniższa tabela przedstawia liczbę osób korzystających z pomocy usługowej z podziałem na poszczególne rejony miasta.

Rejon	Liczba objętych pomocą usługową, (w tym pomocą specjalistyczną)*	Osoby samotnie zamieszkałe	Osoby w rodzinie
Koźle	34 (1)	25	9
Kłodnica	4 (0)	4	0
Śródmieście	93 (9)	84	9
Pogorzelec	25 (3)	22	3
Azoty	21 (8)	19	2
Błachownia	12 (1)	10	2
Osiedle Piastów	13 (1)	12	1
Sławięcice	3 (0)	1	2
Teren miasta (osoby autystyczne)	13 (13)	0	13
Ogółem	218(36)	177	41

* w nawiasach podano liczbę osób objętych pomocą w formie specjalistycznych usług opiekuńczych dla osób z zaburzeniami psychicznymi

Opiekunki domowe i pielęgniarce domowe zatrudnione w Ośrodku współpracują z pracownikami socjalnymi, lekarzami pierwszego kontaktu, pielęgniarcami środowiskowymi, stacją CARITAS i rodziną w celu zapewnienia jak najlepszego funkcjonowania podopiecznych w środowisku i, tym samym, podniesienia jakości świadczonych usług.

Decydującym czynnikiem korzystania klientów z pomocy usługowej w domu jest wysokość odpłatności za godzinę świadczonych usług. Nowi klienci szukają tańszej pomocy, a stali klienci zmniejszają ilości godzin usług po zwiększeniu stawki odpłatności po każdej waloryzacji rent i emerytur. Realizacja zadania świadczenia pomocy usługowej klientom w miejscu ich zamieszkania utrzymuje się na poziomie ubiegłych lat. Rozległość naszego miasta wydłuża czas dotarcia do podopiecznych i zmniejsza się ilość klientów oraz godzin świadczonych usług.

W 2018 roku usługami opiekuńczymi objętych było 182 osób, z czego 96 osoby z ustalonym stopniem niepełnosprawności, a 86 osób bez orzeczenia o stopniu niepełnosprawności.

W 2018 roku specjalistycznymi usługami opiekuńczymi dla osób z zaburzeniami psychicznymi objętych było 36 osób, w tym 18 osób z ustalonym stopniem niepełnosprawności, 5 osób bez orzeczenia o stopniu niepełnosprawności oraz 13 osób autystycznych z ustalonym stopniem niepełnosprawności.

7.2. Domy dziennego pobytu

Domy dziennego pobytu są środowiskowymi placówkami pomocy społecznej, które przeznaczone są głównie dla emerytów i rencistów. Najważniejszym zadaniem tych placówek jest zapewnienie obiadu oraz umożliwienie osobom starszym i niepełnosprawnym korzystnego spędzenia wolnego czasu, stworzenie możliwości zaspokojenia różnorodnych potrzeb oraz budzenie nowych zainteresowań. Ośrodki wsparcia świadczą także pomoc niekonwencjonalną służącą utrzymaniu osoby w wieku senioralnym w jej naturalnym środowisku.

Zasady odpłatności reguluje Uchwała Nr XXVIII/339/2004 Rady Miasta Kędzierzyn-Koźle z dnia 29 listopada 2004 roku w sprawie zasad organizacji i zasad odpłatności za wyżywienie w domach dziennego pobytu. Podopieczni ponoszą odpłatność za wyżywienie w zależności od posiadanego dochodu w stosunku do kryterium dochodowego określonego w art. 8 ust. 1 ustawy o pomocy społecznej.

Placówki czynne są od poniedziałku do piątku, w tym jeden dzień w tygodniu w godzinach popołudniowych do godziny 18:00.

7.2.1. Charakterystyka poszczególnych domów dziennego pobytu

Dom Dziennego Pobytu Nr 1 „Pod Brzozą” jest najstarszym ośrodkiem wsparcia działającym przy Miejskim Ośrodku Pomocy Społecznej w Kędzierzynie-Koźlu. Powstał w listopadzie 1980 roku. Znajduje się na osiedlu Śródmieście przy ulicy Powstańców 26.

Dom Dziennego Pobytu Nr 2 „Magnolia” jest położony na osiedlu Stare Miasto, mieści się przy ulicy Grzegorza Piramowicza 27. Powstał w budynku byłego żłobka w listopadzie 1991 roku. W placówce mieści się siedziba Polskiego Związku Emerytów, Rencistów i Inwalidów oddział Koźle oraz biura pracowników socjalnych.

Dom Dziennego Pobytu Nr 3 „Radość” mieści się na Osiedlu Azoty przy ulicy Władysława Grabskiego 6. Obiekt został otwarty w 1992 roku w siedzibie dawnego żłobka. Od lutego 2017 roku w ramach domu został uruchomiony Ośrodek Wsparcia Dziennego dla osób z zespołem otępiennym. W budynku Domu Dziennego Pobytu Nr 3 „Radość” ma również siedzibę Filia nr 13 Miejskiej Biblioteki Publicznej w Kędzierzynie-Koźlu.

Dom Dziennego Pobytu Nr 4 „Wrzos” mieści się na parterze, w budynku Żłobka Nr 10 w Kędzierzynie-Koźlu, na osiedlu Piastów, przy ulicy Kazimierza Wielkiego 6. Rozpoczął działalność w listopadzie 1998 roku.

Dom Dziennego Pobytu Nr 5 „Nasz Dom” jest umiejscowiony w środkowej części osiedla Pogorzelec – najstarszej demograficznie części Kędzierzyna, przy ulicy Tadeusza Kościuszki 43b. Jest dobrze połączony z resztą miasta poprzez sieć komunikacji miejskiej.

7.2.2. Dane statystyczne dotyczące podopiecznych ośrodków wsparcia – domów dziennego pobytu

Liczba miejsc, osób korzystających i frekwencja w poszczególnych domach dziennego pobytu			
Ośrodek wsparcia	Suma osobodni	Liczba miejsc	Liczba osób korzystających (narastająco)
Dom Dziennego Pobytu Nr 1	11.886	80	86
Dom Dziennego Pobytu Nr 2	16.279	100	133
Dom Dziennego Pobytu Nr 3	23.089	100	150
Ośrodek Wsparcia Dziennego dla osób z zespołem otępiennym	705	5	8
Dom Dziennego Pobytu Nr 4	19.721	100	131
Dom Dziennego Pobytu Nr 5	23.656	100	147
Razem	95.336	485	655

Z analizy danych statystycznych ośrodków wsparcia ujętych powyżej wynika, że w 2018 roku wydano 95.336 posiłków. Liczba osób korzystających z posiłków – 655 przewyższa ilość miejsc 485. Powyższe dane świadczą o zapotrzebowaniu na posiłki obiadowe w ośrodkach wsparcia i konieczności przygotowywania w sytuacjach trudnych, nie cierpiących zwłoki większej ilości posiłków aniżeli założona liczba miejsc na daną placówkę.

Z usług domów dziennego pobytu korzystało w 2018 r. (narastająco) 655 podopiecznych. Dla porównania z usług ośrodków wsparcia korzystało w:

- 2017 r. - 680 osób,
- 2016 r. - 667 osób,
- 2015 r. - 613 osób,
- 2014 r. - 565 osób,
- 2013 r. - 554 osoby.

Pomimo, iż w 2018 r. korzystało z usług DDP o 25 osób mniej niż w roku 2017 to zapotrzebowanie na usługi pomocy półstacjonarnej rośnie. Tworzona jest lista osób oczekujących na miejsce, na które w miarę zwalniania się (zgony, DPS, ZOL) przyjmowane są kolejne osoby.

Podopieczni ośrodków wsparcia w poszczególnych kategoriach wiekowych		
Wiek	Ogółem	Wartość procentowa
Do 60	48	7
61-70	134	20
71-80	259	40
81-90	191	29
91 i powyżej	23	4
Razem	655*	100

*w tym 8 osób Ośrodek Wsparcia dla Osób z Zespołem Otępiennym

Najliczniejszą grupę stanowią seniorzy w wieku 71 – 80 lat: 259 osób, czyli 40% ogólnej liczby podopiecznych wszystkich ośrodków wsparcia oraz podopieczni w wieku 81-90 lat, a najmniejszą grupą są osoby powyżej 91 roku życia -23 osoby, co daje 4% z ogólnej liczby podopiecznych.

Podopieczni ośrodków wsparcia a płeć		
Płeć	Ilość	Wartość procentowa
Kobiety	408	62
Mężczyźni	247	38
Razem	655*	100

*w tym 8 osób Ośrodek Wsparcia dla Osób z Zespołem Otępiennym

Spośród 655 osób korzystających z usług domów dziennego pobytu w 2018 roku 366 to kobiety, co stanowi 62% ogólnej liczby podopiecznych ośrodków wsparcia, a 229 osób to mężczyźni stanowiący 38% ogółu.

Ilość podopiecznych domów dziennego pobytu a stawka żywieniowa							
Stawka żywieniowa	bezpłatnie	4,00 zł	4,60 zł	5,20 zł	6,00 zł	8,00 zł	Razem
Ilość osób	-	15	78	182	147	233	655
Wartość procentowa	-	2	12	28	22	36	100

Dwieście trzydzieści trzy osoby korzystające z usług ośrodków wsparcia wnoszą opłatę za obiady w najwyższej stawce odpłatności - 8.00 zł, co stanowi 36% ogólnej liczby seniorów, natomiast 15 osób wnosi odpłatność w kwocie 4,00 zł. W związku ze zmianą kryteriów dochodowych od 01.10.2018 r. 58 podopiecznym zmniejszyła się odpłatność za obiady z 6,00 zł na 5,20 zł za jeden obiad. W I półroczu 2018 r. 124 osoby korzystały z obiadów za stawkę 5,20 zł za jeden obiad.

Podopieczni ze stopniem niepełnosprawności		
Stopień niepełnosprawności	Liczba osób	Wartość procentowa
Lekki	39	6
Umiarkowany	103	16
Znaczny	96	15
Bez stopnia niepełnosprawności	417*	64
Razem	655	100

Trzydzieści siedem procent ogólnej liczby podopiecznych ośrodków wsparcia to osoby niepełnosprawne. Najliczniejszą grupę stanowią seniorzy ze znacznym i umiarkowanym stopniem niepełnosprawności. Jest to sto dziewięćdziesiąt dziewięć osób.

*Większość, czyli 417 osób – 64 % to podopieczni bez ustalonego stopnia niepełnosprawności, lecz większość z nich otrzymuje dodatki pielęgnacyjne z ZUS z uwagi na wiek ponad 75 lat.

7.2.3. Przedsięwzięcia podejmowane w domach dziennego pobytu

W Gminie Kędzierzyn-Koźle od wielu lat realizowanych jest szereg przedsięwzięć odpowiadających na potrzeby osób starszych.

Pięć domów dziennego pobytu (zwane dalej DDP), realizuje szeroki wachlarz działań na rzecz seniorów o charakterze kulturalno-oświatowo-rekreacyjnym.

Sztandarowymi cyklicznymi działaniami są:

- XIV Olimpiada Seniorów i Przedszkolaków,
- VII Przegląd Dorobku Artystycznego Ośrodków Wsparcia,
- Plastyczne Klimaty Jesienny Collage,
- Świąteczny Konkurs Zdobienia Pierników - *Radosne Pierniki 2018*,
- V Turniej Szachowy Instytucji Pomocy Społecznej,
- XI Miejskie Obchody Dni Seniora.

Opis stałych przedsięwzięć realizowanych w ośrodkach wsparcia w 2018 roku przedstawiono poniżej.

- XIV Olimpiada Seniorów i Przedszkolaków

W dniu 26 kwietnia 2018 roku w Hali Sportowej Publicznej Szkoły Podstawowej Nr 12 w Kędzierzynie-Koźlu odbyła się XIV Olimpiada Seniorów i Przedszkolaków pod Honorowym patronatem Prezydenta Miasta Kędzierzyn-Koźle.

Drużynami rywalizującymi były dzieci z Publicznych Przedszkoli Nr 12,13,14,15 i 21 oraz seniorzy z Domu Dziennego Pobytu Nr 2 *Magnolia*. Po raz kolejny w inicjatywie uczestniczyli członkowie Polskiego Związku Emerytów, Rencistów i Inwalidów oddział „Koźle” i Stowarzyszenia Uniwersytetu Trzeciego Wieku „Ziemi Kozielskiej”. W przedsięwzięciu wzięło udział około 250 osób. Inicjatywa odbywała się pod hasłem „Mistrzostwa świata w piłce nożnej”.

Olimpiada odbyła się dzięki współpracy Miejskiego Ośrodka Pomocy Społecznej w Kędzierzynie-Koźlu z Radami Osiedli Koźle Zachód, Koźle Stare Miasto, Koźle Południe oraz Publiczną Szkołą Podstawową Nr 12 w Kędzierzynie-Koźlu ul. Piramowicza 30.

- VII Przegląd Dorobku Artystycznego Ośrodków Wsparcia

Dnia 20 listopada 2018 roku w Dom Kultury „Kozłé” przy ul. Skarbowej 10 w Kędzierzynie-Koźlu odbył się VII Przegląd Dorobku Artystycznego Ośrodków Wsparcia pod Honorowym Patronatem Prezydenta Miasta Kędzierzyn-Koźle. Przedsięwzięcie współfinansowane było ze środków Państwowego Funduszu Rehabilitacji Osób Niepełnosprawnych. Organizatorem zadania był Miejski Ośrodek Pomocy Społecznej w Kędzierzynie-Koźlu. W konkursie uczestniczyło ponad 250 osób. Byli to podopieczni z 13 ośrodków wsparcia z Opola, Zdieszowic, Krapkowic, Raciborza i Kędzierzyna-Koźla. W większości były to osoby niepełnosprawne oraz w wieku senioralnym. W realizacji przedsięwzięcia, jako wolontariusze, brała udział młodzież z Zespołu Szkół Żeglugi Śródlądowej im. Bohaterów Westerplatte w Kędzierzynie-Koźlu.

W czasie przeglądu uczestnicy rywalizowali o statuetkę *Złota Maski MOPS*. Laureatami VII Przeglądu Dorobku Artystycznego Ośrodków Wsparcia pod Honorowym Patronatem Prezydenta Miasta Kędzierzyn-Koźle ex aequo zostali:

Warsztaty Terapii Zajęciowej w Kędzierzynie -Koźlu w inscenizacji *Maryna gotuj pierogi* oraz Ośrodek Pomocy Społecznej w Krapkowicach –Dom Dziennego Pobytu *Fantazja* w choreografii *Tańczące Seniorki*. Organizacja tego typu konkursu jest przykładem propagowania i promocji twórczości artystycznej oraz doskonałą wymianą pomysłów i doświadczeń w zakresie twórczości artystycznej i arteterapii. Przedsięwzięcie umożliwiło wielu podopiecznym z ośrodków wsparcia skonfrontowanie własnych osiągnięć z osiągnięciami innych.

- Konkurs „Plastyczne Klimaty - Jesienny Collage 2018"

Główną inspiracją spotkania, które odbyło się 26.10.2018 roku w Domu Dziennego Pobytu Nr 3 *Radość* były barwy jesieni, tegoroczna barwa to złoto. Część praktyczna przedsięwzięcia polegała na wykonaniu z zakupionych przez organizatora materiałów oraz zebranych przez uczestników darów jesieni, prac plastycznych. Uczestnicy dokonali staranności, by prace były niepowtarzalne, wprowadzili nowe techniki i materiały.

W konkursie wzięło udział 35 osób niepełnosprawnych i seniorów, z których najstarsza miała 84 lata a najmłodsza 50 lat oraz 7 opiekunów drużyn. Wśród osób biorących udział w zadaniu dominowały panie. Uczestnikami przedsięwzięcia byli seniorzy - podopieczni ośrodków wsparcia Miejskiego Ośrodka Pomocy Społecznej w Kędzierzynie-Koźlu oraz słuchacze Stowarzyszenia Uniwersytet Trzeciego Wieku z Kędzierzyna-Koźla, Stowarzyszenia Uniwersytet Trzeciego Wieku „Ziemi Kozielskiej”. Efektem konkursu była m.in. wystawa powstałych w czasie konkursu prac, w Filii Nr 13 Miejskiej Biblioteki Publicznej w Kędzierzynie-Koźlu. Prace prezentowano również na „Przeglądzie Dorobku Artystycznego Ośrodków Wsparcia” w Domu Kultury „Twierdza”.

- Świąteczny Konkurs Zdobienia Pierników "Radosne Pierniki 2018"

Ideę *Radosnych Pierników* stanowi integracja, kultywowanie tradycji Świąt Bożego Narodzenia oraz budowanie pozytywnego wizerunku starości i niepełnosprawności. W dniu 8 grudnia 2018 r. w siedzibie Domu Dziennego Pobytu Nr 2 *Magnolia* wzięły udział w inicjatywie drużyny reprezentujące instytucje działające na rzecz wsparcia i opieki: Dom Pomocy Społecznej w Kędzierzynie-Koźlu, Środowiskowy Dom Samopomocy „Promycek”, pięć domów dziennego pobytu funkcjonujących w ramach Miejskiego Ośrodka Pomocy Społecznej w Kędzierzynie-Koźlu, Hufiec Pracy 8-3 oraz, po raz pierwszy Dom Pomocy Społecznej im. Św. Karola. Zadaniem uczestników konkursu było udekorowanie dowolną techniką korkowych serc, które zgodnie z założeniem przedsięwzięcia, przekazano jako ozdoby choinkowe dla seniorów – podopiecznych Miejskiego Ośrodka Pomocy Społecznej w Kędzierzynie-Koźlu objętych pomocą w formie usług opiekuńczych. Z pięknie przystrojonymi sercami do chorych w miejscu zamieszkania dotarły opiekunki. Spotkanie współfinansowane zostało ze środków Państwowego Funduszu Rehabilitacji Osób. W ramach tej inicjatywy zaproszeni goście dekorowali lukrem tradycyjne, pachnące korzennymi przyprawami pierniki. Pięknie udekorowanymi piernikami częstowani byli goście Jarmarku Świątecznego.

- V Turniej Szachowy Instytucji Pomocy Społecznej 2018

W dniu 15.09.2018 roku odbył się w Miejskim Ośrodku Pomocy Społecznej Domu Dziennego Pobytu Nr 5 „Nasz dom” *V Turniej Szachowy Instytucji Pomocy Społecznej 2018 pod patronatem Prezydenta Miasta Kędzierzyn-Koźle* dofinansowywany ze środków Państwowego Funduszu Rehabilitacji Osób Niepełnosprawnych. Turniejowi przyświecały poniższe idee i cele: popularyzacja gry w szachy wśród osób starszych i niepełnosprawnych, trening sprawności umysłowej i koncentracji, współtworzenie atmosfery rywalizacji i współzawodnictwa sportowego, zaspakajanie potrzeb psychicznych wyższego rzędu, krzewienie idei integracji i wolontariatu, propagowanie aktywnego sposobu spędzania wolnego osób starszych i niepełnosprawnych.

W Turnieju brało udział 24 zawodników tj. osiem drużyn w trzyosobowym składzie. Nad prawidłowością przebiegu Turnieju czuwał sędzia. Pełnił tę funkcję honorowo. Zwycięzcom Turnieju wręczono puchary, dyplomy i nagrody. Realizacja projektu to również przykład dobrych praktyk polegających na promowaniu wolontariatu młodzieżowego gdyż młodzież z drużyny wędrowniczej ENIGMA ZHP w Kędzierzynie-Koźlu swój wolny czas, w dniu wolnym od nauki ofiarowała pomagając w przebiegu turnieju.

- XI Miejskie Obchody Dni Seniora

Program XI Miejskich Obchodów Dni Seniora obfitował w szereg różnych w swoim charakterze wydarzeń. Celem organizatorów było zaspokojenie oczekiwań, potrzeb, jakie reprezentują seniorzy naszego miasta, a te, są różnorodne. W ciągu niemal tygodnia osobom starszym – mieszkańcom Kędzierzyna-Koźła i nie tylko - zaproponowano udział w kilku wydarzeniach.

W dniu 7 maja 2018 r. w kościele pw. Świętego Mikołaja miała miejsce uroczysta msza święta w intencji seniorów Kędzierzyna-Koźła. W czasie sprawowania liturgii seniorzy zrzeszeni w Polskim Związku Niewidomych, oddziale w Kędzierzynie-Koźlu, wzięli udział w czytaniach oraz śpiewie psalmu.

Jednym z najbardziej znaczących, ale również symbolicznych momentów podczas XI Miejskich Obchodów Dni Seniora było przekazanie seniorom przez Panią Prezydent Miasta Kędzierzyn-Koźle Sabinę Nowosielską kluczy do bram Kędzierzyna-Koźła. Jak co roku wydarzenie to miało miejsce podczas Uroczystej Sesji Miejskiej Rady Seniorów, która odbyła się w Sali Obrad Urzędu Miasta Kędzierzyn-Koźle w dniu 8 maja 2018 r. Szczególny charakter obrad nadał patriotyczny wystrój sali obrad, prelekcja dyrektora Muzeum Ziemi Kozielskiej - – Bolesława Bezega pt. „Drogi do niepodległości”, a także podniosłe wystąpienia jednych z najstarszych mieszkańców naszego miasta – Pani Barbary Wiktor oraz Pana Mieczysława Habudy.

W ramach projektu „Aktywny senior polsko-czeskiego pogranicza” na terenie Hali Sportowo-Widowskiej na osiedlu Azoty odbył się „Festiwal zdrowia” . Mieszkańcy Kędzierzyna-Koźła oraz goście zaproszeni na to wydarzenie (seniorzy z czeskiego Trutnova, Nachodu i Ceskiej Skalicy, a także goście z Kłodzka i Świdnicy) mieli możliwość skorzystania z bogatego programu festiwalu, którego nadrzędnym celem była poprawa jakości życia osób w jesieni życia. Seniorom zaproponowano kilka form aktywności fizycznej, jak na przykład zajęcia na siłowni, naukę tańca liniowego, zajęcia fitness. Podczas wydarzenia istniała możliwość wykonania szeregu badań, w tym badania poziomu cukru we krwi, ciśnienia tętniczego krwi, kondycji skóry głowy, stan stóp, stan zdrowia oczu czy też poziom wydolności organizmu. Uczestnicy festiwalu, dzięki ponad dwudziestu wystawionym stoiskom, mogli zapoznać się z nowymi trendami w zakresie profilaktyki zdrowia, alternatywnymi sposobami dbania o stan swojego organizmu. Wydarzenie uświetnił m.in. występ Młodzieżowej Orkiestry Dętej Zespołu Szkół Żeglugi Śródlądowej w Kędzierzynie-Koźlu. Seniorom spragnionym zabaw tanecznych i spotkań towarzyskich dedykowano dyskotekę w Discoplexie A4 w Pietni. Liczna grupa uczestników bawiła się szampańsko przy dźwiękach starych przebojów, najbardziej bliskich sercu, budzących piękne wspomnienia. Tego typu forma obchodów Dni Seniora przypadła naszym mieszkańcom do gustu i wywołała szereg pozytywnych opinii kierowanych do organizatorów.

„Na sportowo w Infiniti” to spotkanie o charakterze typowo sportowym. W Infiniti Fitness Club w Kędzierzynie-Koźlu grupa seniorów uczestniczyła w zajęciach fitness, które przygotowane zostały specjalnie dla osób w wieku 60+. Ćwiczenia wzmacniające kręgosłup, zwiększające ruchomość stawów oraz podnoszące sprawność organizmu były wykonywane z dużym zaangażowaniem. Dodatkowa możliwość skorzystania z zaplecza siłowni klubu oraz miniwykład dotyczący profilaktyki zdrowia sprawiły, że wydarzenie, które odbyło się w dniu 11 maja 2018 r. miało aktywizująco-edukacyjny charakter. Uczestnicy zostali objęci profesjonalnym wsparciem trenerów i uzyskali szereg wskazówek jak zadbać o sprawne ciało w jesieni życia.

Zakończenie XI Miejskich Obchodów Dni Seniora stanowił Koncert Studia Piosenki „Młynarski we wspomnieniach” połączony z wręczeniem statuetek Niezapominajki MOPS oraz wystawą prac sekcji malarskiej „Alla Prima” Stowarzyszenia Uniwersytet Trzeciego Wieku w Kędzierzynie-Koźlu.

W domach dziennego pobytu podejmowane są działania rozwijające u seniorów kreatywność i ekspresję twórczą. Poniżej przedstawia się formy realizacyjne tych praktyk.

- 1. Grupa teatralna *Kwiatki Magnolii*** – działa w Domu Dziennego Pobytu Nr 2. Seniorzy, którzy lubią teatr przygotowują małe formy teatralne a następnie wystawiają w szkołach, przedszkolach. Grupa prezentowała swój repertuar podczas Międzynarodowego Przeglądu Umiejętności Artystycznych Domów Pomocy Społecznej PUMA w Dąbrowie Górniczej i na Przeglądzie Amatorskiej Twórczości Artystycznej Seniorów – *Nyska Senioriada*. To zespół składający się z seniorów, którzy uwielbiają muzykę, taniec i teatr.
- 2. Grupa recytatorska „Remedium”** – działająca w Domu Dziennego Pobytu Nr 5 „Nasz dom” skupia w swoich szeregach miłośników poezji. Montaż o różnej tematyce prezentowano w ośrodkach wsparcia, w ramach integracji senioralnej i współpracy między ośrodkami wsparcia.

Grupa taneczna SINGLE – działająca w Domu Dziennego Pobytu Nr 5 to seniorzy lubiący taniec i ruch. Przygotowują różnorodne układy taneczne („Zorba”, „Mambo”, do muzyki z filmu „Skrzypek na dachu”), stroje a następnie występują w ośrodkach wsparcia, na przeglądach oraz w placówkach oświatowych.

- 3. Zespół muzyczno-wokalny „Słowianki”**- działający w Domu Dziennego Pobytu Nr 3 składa się z senierek lubiących muzykę i śpiew. Swój repertuar prezentuje w pozostałych ośrodkach wsparcia oraz podczas inicjatyw organizowanych w gminie.

W domach dziennego pobytu seniorzy mają możliwość uczestniczenia w szeregu zajęć rozwijających kreatywność i ekspresję twórczą. Organizowane są wycieczki turystyczno-krajoznawcze.

Działania podejmowane w domach dziennego pobytu integrują środowisko lokalne wokół

problemów osób i rodzin wymagających wsparcia. Poprawiają wizerunek starości, poszerzają kręgi pomocowe, kreują nieszablonowe formy pomocy, stwarzają możliwość prezentacji problemu lokalnemu środowisku, a nade wszystko są fundamentami odbudowy społeczeństwa obywatelskiego. Podejmowane inicjatywy prowokują także do współpracy i budowy programów pomocowych.

W poniższej tabeli ujęto dane dotyczące innych, zróżnicowanych przedsięwzięć, jakie organizowano dla podopiecznych w domach dziennego pobytu w 2018 roku.

Rodzaj działań	Liczba spotkań w roku
Wycieczki	12
Zajęcia o charakterze kulinarnym, degustacje	231
Zajęcia manualne	422
Zabawy taneczne	18
Konkursy, zgaduj – zgadule	110
Dyskusyjny Klub Seniora	127
Prelekcje (wykłady)	112
Koncerty, opera, operetka, teatr, kino	10
Filmowy Klub Seniora	25
Zajęcia o charakterze sportowym	402
Zajęcia o charakterze muzycznym	136
Święta o charakterze religijnym	10
Gry towarzyskie	446
Spotkania integracyjne	117
Lektorat z języka niemieckiego	14
Katechezy	68
Inne*	446

* inne działania: rozmowy tematyczne, muzykoterapia, gimnastyka seniora, wspólne śpiewanie, głośne czytanie prasy, sadzenie kwiatów, prace porządkowe na rzecz domu, zajęcia z cyklu „Zdrowie Seniora”, wyjścia z seniorami na spacer, prezentacje multimedialne, pokazy zdjęć, montaż słowny, wyjścia na cmentarz, uroczyste obchody urodzin, imienin, uzupełnianie druków, ankiet, zajęcia komputerowe, próby grupy tanecznej „Single” oraz grupy teatralnej „Kwiatki Magnolii”, teatroterapia, sekcja szachowa, brydżowa i tenisa stołowego (działające w Domu Dziennego Pobytu Nr 5)

Stwierdza się, że największą popularnością / mierzoną ilością uczestników/ cieszą się takie przedsięwzięcia jak: święta o charakterze religijnym, zabawy taneczne, spotkania integracyjne, wycieczki, wyjazdy na koncerty, operetka, seanse filmowe oraz zajęcia o charakterze kulinarnym propagujące zdrową kuchnię. Ponadto w ośrodkach wsparcia wywieszane są gazetki okolicznościowe i edukacyjne. W 2018 roku wykonano 78 gazetek ściennych, tematycznych, edukacyjnych. W trosce o zdrowie i dobre samopoczucie seniorów i podopiecznych w ośrodków wsparcia w 2018 roku brali udział w 112 prelekcjach w tym 60 o charakterze społecznym/prozdrowotnym. Były to spotkania na temat zdrowego żywienia, picia wody, dobrostanu psychicznego osób starszych (zdrowie psychiczne), stosowania suplementów diety, higieny osobistej, uzależnienia od leków, diecie i stosowaniu leków przy chorobach serca (kardiolog), zadaniach pielęgniarstwa środowiskowej i opiece długoterminowej, dogoterapii, refleksologii i felicytologii, czyli pojęciu szczęścia. Prelekcje odbywały się w domach dziennego pobytu.

7.2.4. Programy autorskie realizowane w domach dziennego pobytu w 2018 roku

- „Rejs statkiem po Odrze”

Dom Dziennego Pobytu Nr 4 „Wrzos” zorganizował wycieczkę edukacyjno – rekreacyjną „Rejs statkiem po Odrze”. W wycieczce udział wzięli seniorzy korzystający z usług Domów Dziennego Pobytu działających na terenie naszego miasta i posiadający orzeczenie o stopniu niepełnosprawności. Podczas rejsu przewodniczka opowiadała ciekawostki związane z historią miejsc, które mijaliśmy. Ponad to seniorzy mogli zobaczyć działanie śluzy. Była to jedna z większych atrakcji tego rejsu, gdyż uczestnicy zobaczyli i poczuli jak statek podnosi się razem z poziomem wody oraz jak opada. Na statku uczestnicy rejsu skorzystali z poczęstunku. Odbyły się także biesiadne śpiewy przy muzyce mechanicznej. Były to trzy godziny niezapomnianych wrażeń, które na długo pozostaną w pamięci seniorów.

- „Babciu, dziadku naucz mnie”

To projekt, który obejmuje różnorodną aktywność w zależności od potrzeb, możliwości i stanu zdrowia uczestników. Głównym zamysłem jest koncentracja wokół wzajemnej, międzypokoleniowej nauki, zabawy i przygodzie. Spotkania integracyjne mają udowodnić, że każdy wiek ma swój urok i cele. Zadania realizowane są z osobami młodszymi – pełnymi pomysłowości i kreatywności oraz osobami starszymi będącymi żywym arsenałem doświadczeń i mądrości życiowej. Ta wzajemna nauka daje szansę na udowodnienie rozwoju osób w każdym wieku, o różnej sprawności psychofizycznej i odmiennych potrzebach. Projekt jest realizowany

przy współpracy z Publiczną Szkołą Podstawową Nr 12 i Publicznym Przedszkolem Nr 12 w Kędzierzynie-Koźlu.

- „Ile wezmę sam tyle Tobie dam”

W projekcie biorą udział trzy instytucje z osiedla Pogorzelec w Kędzierzynie-Koźlu : seniorzy z Domu Dziennego Pobytu Nr 5 „Nasz Dom”, przedszkolaki z Publicznego Przedszkola Nr 11 i uczniowie z Publicznej Szkoły Podstawowej Nr 5. Celami przedsięwzięcia są: integracja międzypokoleniowa, podnoszenie jakości pracy instytucji edukacyjnych i pomocy społecznej, propagowanie dobrych praktyk i uczenia się przez całe życie, zacieśnianie współpracy z instytucjami oświatowymi w środowisku lokalnym, czynne uczestnictwo w wychowaniu i kształceniu młodego pokolenia, wymiana doświadczeń, podnoszenie jakości pomocy i wsparcia dla i na rzecz dzieci i seniorów. W ramach powyższego projektu odbyły się 3 spotkania. W 2018 r. pierwsze spotkanie odbyło się w marcu w Domu Dziennego Pobytu Nr 5 „Nasz Dom” nt. *Zabawa jest dobra na wszystko*. Podczas zajęć przedszkolaki, uczniowie i seniorzy brali udział w licznych zabawach miło spędzając czas i ucząc się od siebie pozytywnych zachowań. Zabawy były dobrane w taki sposób, aby każda grupa wiekowa mogła brać w nich czynny udział. Część zabaw była propozycją na spędzanie czasu wolnego w domu np. podczas brzydkiej pogody. Drugie spotkanie w ramach projektu odbyło się w kwietniu 2018 r. w Publicznym Przedszkolu Nr 11. Podczas godzinnych zajęć 48 osobowa grupa przedszkolaków, uczniów i seniorów uczyła się gry na instrumentach dętych, prezentowała swoje umiejętności aktorskie w formie zabawowej i tańczyła w rytm samby. Trzecie spotkanie, miało miejsce w czerwcu 2018 r. w sali gimnastycznej Publicznej Szkoły Podstawowej Nr 5. Brało w niej udział 80 osób. Największą grupę stanowili uczniowie, którzy byli gospodarzami godzinnych zmagania gimnastycznych do muzyki, przeplatanych zawodami sportowymi.

- „Czy ciemne wieki? Kultura życia codziennego w średniowieczu”

Projekt realizowany w Domu Dziennego Pobytu Nr 2 mający na celu rozbudzenie zainteresowania historią i współczesnym stanem miejsc, obiektów oraz znaków pamięci w określonej tematyce. Ideą projektu było pobudzenie postaw patriotyzmu i dumy narodowej poprzez poznawanie historii oraz łamanie negatywnych stereotypów narodowych.

- „Na strunach poezji współczesnej”

To projekt mający zwiększyć aktywność czytelniczną i upowszechnianie poezji. Ideą projektu było przekonanie uczestników, że książka to atrakcyjna forma rozrywki, zagospodarowanie wolnego czasu. Genezą projektu jest poszerzenie wiedzy o laureatach Nagrody Nobla w dziedzinie

literatury współczesnej, wytwarzanie pozytywnych motywacji do czytania, do książki do przekonania, że słowo drukowane we współczesnym świecie może dostarczyć wiele niezapomnianych i głębokich wrażeń oraz może być źródłem radości, kreatywności i satysfakcji. Projekt był realizowany przy współpracy z Regionalnym Zespołem Placówek Wsparcia Edukacji Publiczną Biblioteką Wojewódzką w Opolu Filia w Kędzierzynie-Koźlu.

- „Od garnuszka do serduszka”

Projekt o charakterze kulinarnym i integracyjnym miał na celu wspólne przygotowywanie posiłków, deserów przez dzieci z Domu Dziecka w Koźlu i seniorów z Domu Dziennego Pobytu Nr 4 *Wrzos*. Program swym działaniem obejmował spotkania kulinarne, które miały za zadanie ukazywać prawidłowe relacje międzypokoleniowe, na przykładzie relacji „babcia/dziadek – wnuczek”. W ramach spotkań seniorzy wspólnie z dziećmi gotują oraz twórczo spędzają czas wolny wzajemnie się poznając i ucząc. Spotkania cieszyły się dużym powodzeniem zarówno wśród dzieci jak i seniorów. W roku 2018 podczas spotkań były przygotowywane: pierogi, pizza, soki i przetwory z jabłek, tanie dania z mąki oraz dekorowane pierniki.

- „Potencjał relaksacji w życiu seniora”

Podczas zajęć podopieczni poznali techniki relaksacji stosując m.in. trening Edmunda Jacobsona (Progresywna Relaksacja Mięśni), czy trening autogenny Johannaesa Schultza (wywoływanie poprzez autosugestię doznań podobnych do stanu hipnozy i medytacji). Dowiedzieli się, jak w prosty sposób, także samemu w domu można niwelować dolegliwości związane np. z bólem kręgosłupa czy stawów, poznali techniki relaksacyjne mające na celu usuwanie skutków stresu, problemów ze snem, czy stanów depresyjnych.

- „Cudze chwalicie, swego nie znacie”

To projekt, którego inspiracją do powstania było 100-lecie Odzyskania Niepodległości przez Polskę. Adresaci to 27 seniorów z Domu Dziennego Pobytu Nr 5 „Nasz Dom”, którzy poznawali historię powstania Kędzierzyna-Koźla i byli zainteresowani ciekawymi wydarzeniami z życia jego mieszkańców, począwszy od wojny trzydziestoletniej po czasy współczesne. Główne cele projektu to: poznanie historii politycznej swojego miasta, znajomość najbliższego środowiska i specyfiki regionu, utożsamienie się z *Małą Ojczyzną*, poszerzenie znajomości walorów kulturowych miasta i powiatu poprzez poznanie zabytków, architektury, wytworzenie poczucia szacunku dla dorobku minionych pokoleń, ich wkładu w odzyskanie Niepodległości, zacieśnienie więzi osób starszych z najmłodszą generacją naszego miasta. W realizacji projektu aktywny udział wzięła Pani Urszula Więcek- wolontariusz, historyk.

- „Jesteśmy sobie potrzebni”

Projekt socjalny oparty na współpracy seniorów z Domu Dziennego Pobytu Nr 1 „Pod Brzozą” i Schroniska dla Bezdomnych Zwierząt w Kędzierzynie-Koźlu. Głównym celem projektu było wprowadzenie zooterapii (felinoterapii oraz dogoterapii) jako naturalnej metody leczenia poprzez dobroczynny dla człowieka kontakt ze zwierzętami. Dla seniorów Domu Dziennego Pobytu Nr 1 „Pod Brzozą” zajęcia ze zwierzętami z Schroniska dla Bezdomnych Zwierząt w Kędzierzynie- Koźlu - dzięki możliwości dotykania, głaskania, przytulania i brania na ręce czy kolana – były wspaniałą terapią, przynoszącą rozluźnienie, uczucie wytchnienia, dającą powód do śmiechu i spontanicznego zachowania. Spotkania te, odbywają się cyklicznie.

7.3. Mieszkania chronione

Mieszkania chronione są formą zapewnienia osobom starszym i niepełnosprawnym warunków samodzielnego funkcjonowania w środowisku i w integracji ze środowiskiem lokalnym oraz zapewnienia tym osobom nadzoru i wsparcia ze strony wykwalifikowanego personelu. W budynku przy ul. Waryńskiego 1-3 znajduje się 47 mieszkań chronionych przeznaczonych dla 52 osób:

- 42 mieszkania chronione jednopokojowe, z aneksem kuchennym i łazienką dostosowaną dla osób starszych, niepełnosprawnych,
- 5 mieszkań chronionych dwupokojowych, z aneksem kuchennym i łazienką dostosowaną dla osób starszych, niepełnosprawnych.

Na dzień 31.12.2018 roku mieszkało w 47 mieszkaniach chronionych 51 osób.

Od stycznia do grudnia 2018 roku wprowadziło się 6 osób, 2 osoby zmarły, 1 osoba została umieszczona w zakładzie opiekuńczo-leczniczym, 1 osoba została umieszczona w hospicjum a 2 osoby zostały umieszczone w domu pomocy społecznej.

Podopieczni ponoszą odpłatność za pobyt w zależności od dochodu zgodnie z Uchwałą Nr LII/618/10 Rady Miasta Kędzierzyn-Koźle z dnia 31 marca 2010 roku z późniejszymi zmianami (Nr X/126/11 Rady Miasta Kędzierzyn-Koźle z dnia 29 czerwca 2011 roku oraz Nr XLII/501/13 Rady Miasta Kędzierzyn-Koźle z dnia 25 września 2013 roku zmieniających uchwałę w sprawie szczegółowych zasad ponoszenia odpłatności za pobyt w mieszkaniach chronionych w Kędzierzynie-Koźlu).

Pracownicy mieszkań chronionych mając na celu likwidację poczucia wykluczenia ze środowiska, wzajemne zintegrowanie się mieszkańców a także ich aktywizację oraz zagospodarowanie seniorom czasu wolnego zorganizowali:

- spotkanie opłatkowe z udziałem księdza Proboszcza z Parafii św. Floriana, uczniów Publicznej Szkoły Podstawowej Nr 3 w Kędzierzynie-Koźlu im. Komisji Edukacji Narodowej, którzy zaprezentowali Jasełka,

- Wigilię (dla mieszkańców, którzy nie mogli spędzić tego czasu w gronie rodziny),
- uroczystą kolędę połączoną z Mszą św. i wspólnym śpiewaniem kolęd,
- zabawę Andrzejkową,
- gazetki tematyczne,
- spotkania ze specjalistami w zakresie chorób oczu,
- spotkania z funkcjonariuszem Komendy Powiatowej Policji w Kędzierzynie-Koźlu.

Przy organizacji ww przedsięwzięć pracownicy mieszkań chronionych współpracowali z: Parafią Kościoła pw. Św. Floriana, Radą Osiedla Azoty, zespołem charytatywnym Caritas, Komendą Powiatową Policji w Kędzierzynie-Koźlu oraz placówkami oświatowymi, tj. Publicznym Przedszkolem Nr 7 w Kędzierzynie-Koźlu, Publiczną Szkołą Podstawową Nr 3 w Kędzierzynie-Koźlu im. Komisji Edukacji Narodowej i Zespołem Szkół Medycznych w Kędzierzynie-Koźlu.

7.4. Kierowanie do Środowiskowego Domu Samopomocy „Promyczek”

Środowiskowy Dom Samopomocy „Promyczek” w Kędzierzynie-Koźlu jest ośrodkiem wsparcia dla osób z zaburzeniami psychicznymi, które w wyniku upośledzenia niektórych funkcji organizmu lub zdolności adaptacyjnych wymagają pomocy do życia w środowisku rodzinnym i społecznym, w szczególności w celu zwiększania zaradności i samodzielności życiowej, a także ich integracji społecznej.

Środowiskowe domy samopomocy zgodnie z ustawą o pomocy społecznej świadczą usługi w ramach indywidualnych lub zespołowych treningów samoobsługi i treningów umiejętności społecznych, polegających na nauce, rozwijaniu lub podtrzymywaniu umiejętności w zakresie czynności dnia codziennego i funkcjonowania w życiu społecznym.

Zgodnie z art. 51b ustawy o pomocy społecznej, tut. Ośrodek wydaje decyzje kierujące i ustalające odpłatność za korzystanie z usług ośrodka wsparcia dla osób z zaburzeniami psychicznymi. Realizując powyższe zadanie, tut. Ośrodek wydaje także decyzje (każdorazowo indywidualnie rozpatrując sprawę) zwalniające częściowo lub całkowicie z odpłatności za pobyt w ośrodku wsparcia. W 2018 roku wydano 24 decyzje częściowo zwalniające z ponoszenia odpłatności dla 14 osób oraz 3 decyzje całkowicie zwalniające dla 2 osób.

Ze wsparcia, jakie świadczy Środowiskowy Dom Samopomocy „Promyczek” skorzystały w 2018 roku 63 osoby.

7.5. Kierowanie do domów pomocy społecznej

Osobie wymagającej całodobowej opieki z powodu wieku, choroby lub niepełnosprawności, nie mogącej samodzielnie funkcjonować w codziennym życiu, której nie można zapewnić niezbędnej pomocy np. w formie usług opiekuńczych, przysługuje prawo do

pobytu w domu pomocy społecznej. Pobyt w domu pomocy społecznej jest ostatecznością, po wyczerpaniu wszystkich form pomocy środowiskowej.

Osoby kierowane są do domu pomocy społecznej odpowiedniego typu, zlokalizowanego jak najbliżej miejsca zamieszkania osoby kierowanej i ponoszą one odpłatność w zależności od wysokości posiadanego dochodu (nie więcej niż 70% uzyskiwanego dochodu). Pozostałą kwotę do wysokości kosztów utrzymania w placówce dopłacają w kolejności: małżonek, zstępni przed wstępnymi lub inni, a następnie gmina, która skierowała osobę do domu.

W 2018 roku do domów pomocy społecznej skierowano 18 osób, przyjęto 15 osób, zmarło 16 osób, natomiast 1 zrezygnowała z pobytu. Na koniec 2018 roku na umieszczenie oczekiwało 10 osób.

Koszty z tytułu opłaty za pobyt 132 mieszkańców Gminy Kędzierzyn-Koźle w domach pomocy społecznej w 2018 roku wyniosły 2.971.008,49 zł (środki gminy wraz z opłatą zastępczą gminy).

Poniższa tabela zawiera dane dotyczące kosztów utrzymania mieszkańców w domu pomocy społecznej oraz odpłatności za pobyt w domu pomocy społecznej w 2018 roku.

Miesiąc	Koszt utrzymania mieszkańców Gminy umieszczonych w domach pomocy społecznej w zł	Odpłatność za pobyt w domu pomocy społecznej w zł		
		Mieszkaniec	Gmina	Rodzina
Styczeń	347.471,12	111.589,34	224.507,45	11.374,33
Luty	363.431,78	110.771,95	241.004,31	11.655,52
Marzec	371.299,17	110.201,12	249.560,20	11.537,85
Kwiecień	372.539,01	110.512,10	250.801,57	11.225,34
Maj	368.400,80	112.622,77	244.615,13	11.162,90
Czerwiec	369.493,77	107.785,23	250.522,78	11.185,76
Lipiec	370.392,90	107.190,85	252.596,00	10.606,05
Sierpień	377.634,75	110.110,31	257.790,25	9.734,19
Wrzesień	371.254,03	107.896,12	252.353,32	11.004,59

Październik	372.494,39	109.674,12	251.526,77	11.293,50
Listopad	366.898,53	111.520,58	244.487,23	10.890,72
Grudzień	379.017,27	117.566,25	251.243,48	10.207,54
Ogółem	4.430.327,52	1.327.440,74	2.971.008,49	131.878,29

7.6. Grupa wsparcia – Klub Pacjenta „Tęcza”

Klub Pacjenta „Tęcza” to grupa wsparcia działająca od 1997 przy Miejskim Ośrodku Pomocy Społecznej w Kędzierzynie-Koźlu. Od listopada 2010 roku swoją siedzibę ma w Domu Dziennego Pobytu Nr 1 „Pod Brzozą” przy ulicy Powstańców 26. Spotkania klubowiczów odbywają się w czwartki w godzinach od 15:30 do 17:30. Jest to miejsce spotkań dla osób z zaburzeniami psychicznymi, głównie ze schizofrenią.

Celem grupy jest dostarczanie emocjonalnego wsparcia i praktyczna pomoc w radzeniu sobie z problemami wspólnymi dla wszystkich członków. Kreowana atmosfera akceptacji zachęca uczestników do dzielenia się swoimi smutkami, obawami, frustracjami, ale także radościami i sukcesami. Klubowicze rozmawiają otwarcie i w ten sposób mogą przyjrzeć się swoim problemom, w miarę możliwości obiektywnie i znaleźć efektywne sposoby radzenia sobie z nimi.

Z usług Klubu Pacjenta „Tęcza” w 2018 roku skorzystało 9 osób przy średniej frekwencji 7 osób na zajęciach. W 2018 roku odbyło się 38 zajęć. Zajęcia w Klubie „Tęcza” to głównie aktywizacja społeczna osób z zaburzeniami psychicznymi, preferowanie zdrowego stylu życia oraz rozwój intelektualny. Uczestnicy spotkań świadczą wobec siebie różnego rodzaju pomoc. Członkowie Klubu w 2018 roku przygotowali m.in.: uroczystość Wielkanocną i Bożonarodzeniową, obchodzili wspólnie Nowy Rok i Mikołajki, Dzień Kobiet i Dzień Matki.

Podstawową formą zajęć na spotkaniach grupy wsparcia jest terapia zajęciowa, czyli zajęcia plastyczne, kulinarne, muzykoterapia, relaksacja oraz terapia pracą. Każde spotkanie składa się z dwóch części:

1. zajęć kulinarnych - odbyły się 33 razy,
2. terapii zajęciowej prowadzonej w formie:
 - a) zajęć manualnych - odbyły się 3 razy,
 - b) gier stolikowych i konkursów wiedzy oraz zajęć sportowych - odbyły się 23 razy.

8. PRACA Z RODZINĄ

8.1. Praca socjalna

Świadczenie pomocy w postaci pracy socjalnej jest zadaniem własnym gminy o charakterze obowiązkowym i nie jest uzależnione od posiadanego przez osobę czy rodzinę dochodu.

Praca socjalna to działalność zawodowa mająca na celu pomoc osobom i rodzinom we wzmacnianiu lub odzyskiwaniu zdolności do funkcjonowania w społeczeństwie poprzez pełnienie odpowiednich ról społecznych oraz tworzenie warunków sprzyjających temu celowi.

Doskonalenie diagnozy socjalnej środowisk polega na analizie i ocenie sytuacji (problemów, trudności) danej osoby lub rodziny, stanowiącej podstawę do planowania pomocy.

Pracownik socjalny diagnozując środowisko bierze pod uwagę indywidualne cechy, sytuację osobistą, dochodową, zdrowotną i majątkową rodziny lub osoby samotnie gospodarującej, mające wpływ na rodzaj i zakres przyznawanej pomocy.

Praca socjalna jako priorytetowe zadanie wykonywane przez pracowników socjalnych obejmuje głównie:

- ocenę przyczyn wykluczenia społecznego (najczęstszą przyczyną jest: długotrwałe bezrobocie, konflikty rodzinne, problemy z prawem oraz problem alkoholowy w rodzinie),
- opracowywanie indywidualnego programu postępowania z klientem, który następuje na podstawie oceny przyczyn wykluczenia społecznego i stopnia degradacji społecznej.

Miejski Ośrodek Pomocy Społecznej w Kędzierzynie-Koźlu udzielił w 2018 roku wsparcia w formie pomocy finansowej i pracy socjalnej 1.555 rodzinom i osobom, w tym wyłącznie w formie pracy socjalnej 178 rodzinom i osobom. Podejmowane w ramach pracy socjalnej działania mają na celu złagodzenie oraz poprawę trudnej sytuacji życiowej spowodowanej utratą pracy, długotrwałą chorobą, niepełnosprawnością, pogorszeniem sytuacji materialnej i bezradnością w sprawach opiekuńczo-wychowawczych czy prowadzeniu gospodarstwa domowego. Klienci Miejskiego Ośrodka Pomocy Społecznej w Kędzierzynie-Koźlu mogą liczyć na pomoc w załatwianiu spraw urzędowych, m.in. w uzyskaniu orzeczenia o stopniu niepełnosprawności, dodatku mieszkaniowego, kompletowaniu akt na rentę inwalidzką lub emeryturę, przygotowaniu pozwów o alimenty czy rozwód.

Poniżej przedstawiono zestawienie liczbowe dotyczące pracy pracowników socjalnych tutaj. Ośrodka w 2018 roku w podziale na poszczególne zespoły pracowników socjalnych.

Zespół	Liczba załatwionych spraw	Liczba wyjść w teren	Liczba przyjętych podań	Liczba wywiadów/kart informacyjnych	Liczba zawartych kontraktów socjalnych	Liczba sporządzonych pism, wywiadów dla innych OPS	Liczba zrealizowanych projektów socjalnych
Zespół ds. świadczeń przyznawanych	7.818	1.888	1.233	1.226	-	793	-

decyzją							
Zespół ds. pracy socjalnej	2.103	509	-	-	72	154	2
Sekcja ds. pomocy instytucjonalnej i środowiskowej	5.026	849	697	701	-	340	-
Sekcja ds. usług dla rodzin	2.637	231	381	375	-	724	-
Zespół ds. zapobiegania przemocy w rodzinie	4.468	198	31	31	-	157	-
Pracownicy ds. bezdomności	2.840	461	243	249	107	456	1
Pracownik do wykonywania Kart informacyjnych	540	456	-	168	-	212	-
Razem	25.432	4.592	2.585	2.750	179	2.836	3

Jednym z narzędzi stosowanych przez pracowników socjalnych w celu rozwiązywania problemów życiowych klientów instytucji pomocy społecznej, a często też jedynym sposobem aktywizacji, jest kontrakt socjalny. Założeniem kontraktu socjalnego jest zwiększenie skuteczności udzielanej pomocy przez mobilizowanie osoby bądź rodziny do własnej aktywności i podejmowania starań w celu uzyskania samodzielności, przezwyciężenia trudnej sytuacji życiowej, aktywnego poszukiwania pracy, podwyższania kwalifikacji zawodowych czy też podjęcia bądź kontynuowania leczenia odwykowego. Jest to pewnego rodzaju umowa określająca sposób współdziałania w rozwiązywaniu problemów, umożliwienia aktywizacji społeczno-zawodowej, a także przeciwdziałania wykluczeniu społecznemu.

W 2018 roku pracownicy socjalni zawarli ogółem 179 kontraktów socjalnych, którymi objęto 203 osoby, z tego: 111 kontraktów część A (dot. rozwiązywania trudnej sytuacji życiowej), którymi objęto 111 osób, oraz 68 kontraktów część B (dot. osób będących w trudnej sytuacji na rynku pracy), którymi objęto 110 osób.

8.2. Wspieranie rodziny

Wspieranie rodziny przeżywającej trudności w wypełnianiu funkcji opiekuńczo-wychowawczej to jedno z zadań priorytetowych Miejskiego Ośrodka Pomocy Społecznej

w Kędzierzynie-Koźlu. Obejmuje ono planowe działania mające na celu przywrócenie rodzinie zdolności do wypełniania tych funkcji. Obowiązek wspierania rodziny przeżywającej trudności w wypełnianiu funkcji opiekuńczo-wychowawczej oraz organizacji pieczy zastępczej w zakresie ustalonym ustawą o wspieraniu rodziny i systemie pieczy zastępczej spoczywa na jednostkach samorządu terytorialnego oraz na organach administracji rządowej.

Mając na uwadze powyższą ustawę tut. Ośrodek wykonuje, zgodnie ze stosownym upoważnieniem Prezydenta Miasta Kędzierzyn-Koźle, następujące zadania:

- 1) tworzenie oraz rozwój systemu opieki nad dzieckiem,
- 2) współfinansowanie pobytu dziecka w rodzinie zastępczej, rodzinnym domu dziecka, placówce opiekuńczo- wychowawczej,
- 3) tworzenie możliwości podnoszenia kwalifikacji przez asystentów rodziny,
- 4) realizacja 3-letniego gminnego programu wspierania rodziny,
- 5) sporządzanie sprawozdań rzeczowo-finansowych,
- 6) przyznawanie oraz wypłata świadczenia „Dobry start” (300+).

Rodzinie, która przeżywa trudności w wypełnianiu funkcji opiekuńczo-wychowawczych gmina ma obowiązek zapewnić wsparcie polegające w szczególności na:

- 1) analizie sytuacji rodziny i środowiska rodzinnego oraz przyczyn kryzysu w rodzinie,
- 2) wzmacnianiu roli i funkcji rodziny,
- 3) rozwijaniu umiejętności opiekuńczo- wychowawczych w rodzinie,
- 4) podniesieniu świadomości w zakresie planowania oraz funkcjonowania rodziny,
- 5) pomocy w integracji rodziny,
- 6) przeciwdziałaniu marginalizacji i degradacji społecznej rodziny,
- 7) dążeniu do reintegracji rodziny.

8.2.1. Asystent rodziny

W 2018 roku Miejski Ośrodek Pomocy Społecznej w Kędzierzynie-Koźlu zatrudniał 3 asystentów rodziny, zatrudnionych na umowę o pracę w zadaniowym systemie czasu pracy. Asystentura polega na towarzyszeniu rodzinie z dziećmi w poszukiwaniu rozwiązań trudnej sytuacji życiowej z wykorzystaniem mocnych stron członków rodziny, zasobów rodziny, społeczności lokalnej, zasobów instytucjonalnych. Głównym celem asystentury jest podniesienie umiejętności opiekuńczo-wychowawczych, prowadzenia gospodarstwa domowego, radzenia z sytuacjami dnia codziennego rodziców lub opiekunów dzieci. Efektem działań podejmowanych przez asystenta rodziny powinno być odzyskanie przez osoby przyjmujące pomoc kontroli nad własnym życiem, która pozwoli im być samodzielnymi oraz tak wypełniać role rodzica, aby środowisko rodzinne

sprzyjało bezpieczeństwu i rozwojowi dzieci. Efekt ten jest możliwy przy współdziałaniu rodziny na każdym etapie metodycznego działania, od oceny wstępnej, przy układaniu planu pomocy rodzinie, jego realizacji, po ocenę końcową.

W 2018 roku z pomocy asystentów rodziny skorzystały 64 rodziny, w których wychowywało się 126 małoletnich dzieci. W tym okresie asystenci rodziny zakończyli pracę w 14 rodzinach.

Asystenci pracują z maksymalną ilością rodzin tj. 15, przewidzianą ustawą o wspieraniu rodziny i systemie pieczy zastępczej a zapotrzebowanie na tę formę pomocy wzrasta. Wydłużył się okres współpracy asystenta z rodziną i wynosi on obecnie przeciętnie 16 miesięcy.

Poniżej w tabeli przedstawiono szczegółowy wykaz działań na rzecz rodzin objętych wsparciem asystenta rodziny w 2018 roku.

Rodzaj działania	Ilość
ilość spraw załatwionych ogółem	6.316
ilość wizyt w środowisku	2.066
ilość konsultacji przeprowadzonych z instytucjami, pracownikami socjalnymi	2.188
ilość udzielanych porad: - związanych z sytuacją mieszkaniową, - wychowawczych, - związanych z aktywizacją zawodową rodziny, - związanych z sytuacją zdrowotną i higieną, - związanych ze sposobem żywienia, - dotyczących planowania budżetu domowego i wydatkowania środków finansowych, - dotyczących funkcjonowania rodziny (podział obowiązków, konflikty, uzależnienia), - związanych z prowadzeniem dokumentacji domowej, załatwieniem spraw administracyjnych	14.345

W 2018 roku, w związku z obowiązywaniem ustawy „Za życiem”, zwiększył się zakres obowiązków asystenta rodziny. Zgodnie z zapisami ustawy rolą asystenta rodziny jest koordynacja wsparcia dla kobiet w ciąży i ich rodzin, zwłaszcza w odniesieniu do kobiet zagrożonych urodzeniem dziecka z ciężkim i nieodwracalnym upośledzeniem lub z nieuleczalną chorobą zagrażającą życiu. Do asystenta rodziny m.in. należy informowanie w zakresie instrumentów polityki na rzecz rodziny, reprezentowanie przed instytucjami i urzędami, udzielanie wsparcia psychologicznego, pomocy w przezwyciężaniu problemów wychowawczych oraz pomocy prawnej a także wspieranie w realizacji codziennych obowiązków. Oznacza to, że asystent na podstawie pisemnego upoważnienia może załatwiać w imieniu rodziny sprawy w różnych instytucjach. W 2018 roku dwie rodziny współpracowały z asystentem rodziny w ramach ustawy „Za życiem”.

W 2018 roku Gmina Kędzierzyn-Koźle - Miejski Ośrodek Pomocy Społecznej w Kędzierzynie-Koźlu przystąpiła do konkursu organizowanego przez Ministerstwo Rodziny, Pracy

i Polityki Społecznej w Warszawie pod nazwą: Program Asystent Rodziny i Koordynator Rodzinnej Pieczy Zastępczej na rok 2018. W wyniku konkursu otrzymano dotację w kwocie 58.793,00 zł na dofinansowanie wynagrodzeń 3 asystentów rodziny.

8.2.2. Współfinansowanie pobytu dzieci w pieczy zastępczej

Ustawa z dnia 9 czerwca 2011 roku o wspieraniu rodziny i systemie pieczy zastępczej, określając zadania związane z organizacją systemu pomocy dziecku i rodzinie, podzieliła je pomiędzy wszystkie szczeble samorządu terytorialnego. Na podstawie art. 191 ust. 1 i 8 w/w ustawy, w przypadku umieszczenia dziecka w rodzinie zastępczej albo rodzinnym domu dziecka, gmina właściwa ze względu na miejsce zamieszkania dziecka przed umieszczeniem go po raz pierwszy w pieczy zastępczej ponosi odpowiednio wydatki w wysokości:

- 10% wydatków na opiekę i wychowanie dziecka - w I roku pobytu dziecka w pieczy zastępczej,
- 30% wydatków na opiekę i wychowanie dziecka - w II roku pobytu dziecka w pieczy zastępczej,
- 50% wydatków na opiekę i wychowanie dziecka - w III roku pobytu dziecka w pieczy zastępczej.

W poniżej tabeli ujęto szczegółowe dane w tym zakresie w 2018 roku.

Tytuł zapłaty	Procent wydatków	Kwota wydatków na:		Kwota ogółem w zł
		rodziny zastępcze (w tym rodzinne domy dziecka)	placówki opiekuńczo-wychowawcze	
świadczenia na pokrycie kosztów utrzymania dziecka w rodzinie zastępczej i placówkach opiekuńczo-wychowawczych	10%	18.858,33	3.182,29	22.040,62
	30%	45.959,81	54.529,38	100.489,19
	50%	237.766,73	224.858,92	462.625,65
świadczenie na pokrycie niezbędnych kosztów związanych z potrzebami przyjmowanego dziecka lub świadczenia na pokrycie kosztów związanych z wystąpieniem zdarzeń losowych lub innych zdarzeń mających wpływ na jakość sprawowanej opieki	10%	4.019,22	0	4.019,22
	30%	3.428,17	0	3.428,17
	50%	16.726,16	0	16.726,16
środki finansowe na utrzymanie lokalu mieszkalnego w budynku wielorodzinnym lub domu jednorodzinnego	10%	585,53	0	585,53
	30%	914,79	0	914,79

	50%	15.617,82	0	15.617,82
wynagrodzenia oraz dodatki dla rodziny zastępczej zawodowej oraz prowadzącego rodzinny dom dziecka	10%	3.441,46	0	3.441,46
	30%	4.966,10	0	4.966,10
	50%	65.260,82	0	65.260,82
wynagrodzenia dla osób zatrudnionych w rodzinnym domu dziecka do pomocy przy sprawowaniu opieki nad dziećmi i przy pracach gospodarskich	10%	1.045,42	0	1.045,42
	30%	677,65	0	677,65
	50%	11.783,25	0	11.783,25
Razem		431.051,26	282.570,59	713.621,85

8.3. VI Wielki Piknik Rodzinny – „Rodzinne Mistrzostwa Świata”

W dniu 25 sierpnia 2018 roku po raz szósty Miejski Ośrodek Pomocy Społecznej w Kędzierzynie-Koźlu oraz Stowarzyszenie na Rzecz Pomocy Potrzebującym „Trampolina” zorganizowali Wielki Piknik Rodzinny pn. „Rodzinne Mistrzostwa Świata”. Beneficjentami projektu były rodziny podopiecznych Miejskiego Ośrodka Pomocy Społecznej w Kędzierzynie-Koźlu. Wydarzenie miało charakter rejsu statkiem wycieczkowym Silesia po Odrze i Kanale Gliwickim. Z szeregu atrakcji skorzystało łącznie 7 rodzin, tj. 30 dzieci oraz ich opiekunów.

Głównym celem, który przyświecał VI Wielkiemu Piknikowi Rodzinnemu była integracja rodzin, pokazanie aktywnych form spędzania czasu wolnego, propagowanie zasad fair-play w toku współzawodnictwa, zorientowanie na wartości płynące z uprawiania różnych dyscyplin sportu. Uczestnicy mieli możliwość udziału w zabawach i konkursach z nagrodami prowadzonych przez animatora.

8.4. „Rodzinna podróż do krainy Świętego Mikołaja” - VI edycja Projektu „Świąteczna podróż z Mikołajem”

W dniu 7 grudnia 2018 roku w Domu Kultury „Koźle” w Kędzierzynie-Koźlu miało miejsce przedsięwzięcie zorganizowane przez pracowników Miejskiego Ośrodka Pomocy Społecznej w Kędzierzynie-Koźlu we współpracy ze Stowarzyszeniem na Rzecz Pomocy Potrzebującym „Trampolina”. W wydarzeniu uczestniczyło 45 dzieci wraz z opiekunami z rodzin objętych wsparciem Miejskiego Ośrodka Pomocy Społecznej w Kędzierzynie-Koźlu oraz 11 seniorów. Zgodnie z założeniem projektu wszystkie dzieci wraz z rodzicami oraz seniorami uczestniczyły aktywnie w przygotowanych atrakcjach.

W ramach przedsięwzięcia zaproponowano dzieciom szereg zabaw tanecznych i konkursów z oprawą muzyczną, prowadzonych przez profesjonalnego animatora, w których brali udział również rodzice i seniorzy. Celem projektu było podniesienie poziomu wiedzy na temat tradycji Świąt Bożego Narodzenia i świadomości dzieci oraz ich rodziców w zakresie znaczenia i pielęgnowania tradycji, wzmocnienie więzi rodzinnych, umiejętności wspólnego spędzania czasu, tworzenia świątecznej atmosfery. Dzieci i seniorzy chętnie odpowiadali na propozycje kącików tematycznych: dekorowali pachnące pierniki, wykonywali kolorowe kartki świąteczne. Dla uczestników przygotowano poczęstunek z napojami i słodyczami, tak ukochanymi przez najważniejszych gości imprezy. Największą atrakcją, i to nie tylko dla dzieci była foto budka z wieloma akcesoriami. Punktem kulminacyjnym wieczoru była wizyta Świętego Mikołaja, który został gorąco przywitany przez dzieci. Dzięki otrzymanym od darczyńców darowiznom każde dziecko uczestniczące w wydarzeniu otrzymało „mikołajkową paczkę”.

8.5. Przeciwdziałanie przemocy w rodzinie

Miejski Ośrodek Pomocy Społecznej w Kędzierzynie-Koźlu jest współrealizatorem Programu Przeciwdziałania Przemocy w Rodzinie oraz Ochrony Ofiar Przemocy w Rodzinie na lata 2016-2020 dla Gminy Kędzierzyn-Koźle.

Celem głównym programu jest podejmowanie działań w kierunku minimalizowania rozmiaru i następstw zjawiska przemocy w rodzinie.

Za priorytety w działaniach Gminy Kędzierzyn-Koźle uznaje się:

1. diagnozowanie i monitorowanie zjawiska przemocy w rodzinie,
2. zwiększenie dostępności i efektywności działań profilaktycznych z zakresu przeciwdziałania przemocy w rodzinie,

3. zapewnienie kompleksowej pomocy członkom rodzin dotkniętych przemocą w rodzinie,
4. podnoszenie kompetencji pracowników służb i instytucji zajmujących się przeciwdziałaniem przemocy w rodzinie.

Obsługę organizacyjno-techniczną Zespołu Interdyscyplinarnego do Spraw Przeciwdziałania Przemocy w Rodzinie zapewnia tutaj Ośrodek, w siedzibie którego odbywają się posiedzenia Zespołu i grup roboczych oraz gromadzona jest dokumentacja dot. procedury „Niebieskie Karty”.

W 2018 roku pracownicy socjalni ds. przeciwdziałania przemocy w rodzinie wypełnili 91 formularzy „Niebieskie Karty - C” i 77 „Niebieskie Karty - D”. Do Zespołu Interdyscyplinarnego ds. Przeciwdziałania Przemocy w Rodzinie w Kędzierzynie-Koźlu wpłynęło 92 formularzy „Niebieskie Karty - A”.

Poniżej w tabeli przedstawiono liczbę złożonych formularzy „Niebieskie Karty” przez poszczególne instytucje w latach 2015-2018.

Nazwa instytucji	2015	2016	2017	2018
Miejski Ośrodek Pomocy Społecznej	11	20	19	18
Inne Zespoły Interdyscyplinarne ds. Przeciwdziałania Przemocy w Rodzinie	4	2	0	0
Komenda Powiatowa Policji	83	83	65	65
Gminna Komisja Rozwiązywania Problemów Alkoholowych	1	0	0	0
Samodzielny Publiczny ZOZ	5	2	4	5
placówki oświatowe z terenu Gminy	0	2	5	4
Razem	104	109	93	92

Na dzień 31 grudnia 2018 roku aktywnych było 129 procedur NK, a 86 procedur „Niebieskie Karty” w 2018 roku zakończono. W okresie od stycznia do grudnia 2018 roku Przewodniczący Zespołu Interdyscyplinarnego powołał 92 grupy robocze do pracy z rodzinami z problemem przemocy. Odbyło się 959 posiedzeń grup roboczych.

Pracownicy socjalni ds. przeciwdziałania przemocy w rodzinie w 2018 roku:

- odbyli 198 wizyt w środowiskach dotkniętych zjawiskiem przemocy,
- 149 razy konsultowali się z innymi podmiotami,
- udzielili 202 porad osobom dotkniętym przemocą w rodzinie,
- objęli pomocą finansową 31 rodzin,

- skierowali 157 pism/wniosków, z czego: 52 zawiadomienia o podejrzeniu popełnienia przestępstwa, 55 do sądu rejonowego o wgląd w sytuację dziecka w rodzinie oraz 50 do Gminnej Komisji Rozwiązywania Problemów Alkoholowych,
- wypełnili 91 formularzy „NK - C” i 77 „NK - D”.

W razie bezpośredniego zagrożenia życia lub zdrowia dziecka w związku z przemocą w rodzinie pracownik socjalny wykonujący obowiązki służbowe ma prawo, na mocy przepisów ustawy z dnia 10 czerwca 2010 roku o zmianie ustawy o przeciwdziałaniu przemocy w rodzinie, odebrać dziecko z rodziny i umieścić je u innej niezamieszkującej wspólnie osoby najbliższej. W 2018 roku pracownicy socjalni nie podejmowali interwencji w sprawie odebrania dzieci.

9. POMOC OSOBOM BEZROBOTNYM I BEZDOMNYM

9.1. Klub Integracji Społecznej

Celem funkcjonującego, na podstawie ustawy z dnia 13 czerwca 2003 roku o zatrudnieniu socjalnym oraz ustawy z dnia 20 kwietnia 2004 roku o promocji zatrudnienia i instytucjach rynku pracy, przy Miejskim Ośrodku Pomocy Społecznej w Kędzierzynie-Koźlu Klubu Integracji Społecznej (KIS) jest:

- reintegracja społeczna - odbudowanie i podtrzymywanie umiejętności funkcjonowania w życiu społeczności lokalnej i pełnienia ról społecznych w miejscach pracy, zamieszkania,
- reintegracja zawodowa - odbudowa i podtrzymywanie zdolności do samodzielnego świadczenia pracy.

W 2018 roku skierowano do uczestnictwa w Klubie Integracji Społecznej 50 osób, w tym: 20 kobiet i 30 mężczyzn.

Działania Klubu Integracji Społecznej w Kędzierzynie-Koźlu zrealizowano, zgodnie z harmonogramem, w formie usług indywidualnych i grupowych.

W ramach usług grupowych odbyły się warsztaty psychoedukacyjne w 2 grupach po 24 godziny każda. Skorzystało z nich łącznie 26 osób. Celem przeprowadzenia zajęć warsztatowych w ramach Klubu Integracji Społecznej jest wyposażenie uczestników w instrumentarium niezbędne na wymagającym rynku pracy, tj. w kompetencje społeczne oraz wiedzę dotyczącą poruszania się po rynku pracy. Ponadto osoby bezrobotne wzięły udział w *Warsztatach aktywnego poszukiwania pracy*. W spotkaniach warsztatowych z doradcą zawodowym w wymiarze 6 godzin wzięło udział 19 osób.

W ramach usług indywidualnych uczestnicy Klubu Integracji Społecznej mogli skorzystać z poradnictwa psychologicznego – skierowanego do każdego uczestnika Klubu i polegającego na diagnozie potencjałów i potrzeb, motywowaniu oraz wspieraniu (wymiar godzinowy – 60 godzin). Z tej formy wsparcia skorzystało 25 osób.

Wszyscy uczestnicy KIS zostali zdiagnozowani pod względem możliwości zawodowych, uzyskali pomoc w dotarciu do ofert pracy i w sporządzeniu dokumentów aplikacyjnych. Doradca zawodowy udzielił wsparcia 30 osobom w wymiarze 60 godzin.

Każdy z uczestników Klubu został objęty programem prac społecznie użytecznych.

9.2. Prace społecznie użyteczne

Miejski Ośrodek Pomocy Społecznej współpracuje z Powiatowym Urzędem Pracy w Kędzierzynie-Koźlu i Urzędem Miasta - Wydziałem Polityki Mieszkaniowej, Spraw Socjalnych i Zdrowia w Kędzierzynie-Koźlu w zakresie aktywizacji osób bezrobotnych. Jedną z form tej współpracy jest kierowanie do zatrudnienia socjalnego.

Tut. Ośrodek organizował prace społecznie użyteczne (PSU) jako formę aktywizacji zawodowej osób bezrobotnych bez prawa do zasiłku i korzystających ze świadczeń pomocy społecznej. Prace społecznie użyteczne wykonywane były w wymiarze 10 godzin tygodniowo, maksymalnie 40 godzin miesięcznie, również przez osoby będące uczestnikami Programu Aktywizacja i Integracja

Poniższa tabela przedstawia liczbę osób skierowanych i zatrudnionych w ramach programów aktywizujących w 2018 roku.

Rodzaj projektu	Liczba osób biorących udział w wykonywaniu prac	Kwota w zł wypłaconych świadczeń	Okres wykonywania prac
Prace społecznie użyteczne	50	82.069,20	10 m-cy (II - XI)
Program Aktywizacja i Integracja (PAI)*	33	16.151,60	2 m-ce 1 tura

* program opisany w dalszej części sprawozdania

Możliwość kierowania do zatrudnienia socjalnego powoduje, że klienci pomocy społecznej mogą wykazywać się swoimi możliwościami, umiejętnościami, podnosi się ich samoocena i mają możliwość uzyskania dodatkowego dochodu. Zatrudnienie socjalne daje szansę na niezależność finansową i wyjście z problemu ubóstwa.

9.3. Program Aktywizacja i Integracja

Zgodnie z zapisami Porozumienia o współpracy w ramach Programu Aktywizacja i Integracja (PAI) z dnia 05 lutego 2018 roku pomiędzy Miejskim Ośrodkiem Pomocy Społecznej w Kędzierzynie-Koźlu a Powiatowym Urzędem Pracy w Kędzierzynie-Koźlu kontynuowano

realizację Programu. Zrealizowano trzy cykle Programu, w którym wzięło udział 33 osoby bezrobotne, dla których określono w Powiatowym Urzędzie Pracy profil pomocy III, korzystających z pomocy społecznej.

W Programie założono osiągnięcie następujących celów:

- rozwinięcie lub wzmocnienie aktywności i samodzielności życiowej oraz społecznej osób i rodzin,
- zapobieganie procesom wykluczenia społecznego,
- podwyższenie jakości życia,
- podniesienie samodzielności w funkcjonowaniu w życiu rodzinnymi i społecznym poprzez przywracanie osób wykluczonych do pożądaney aktywności w rodzinie i społeczeństwie,
- przywrócenie możliwości lub zdolności uzyskania zatrudnienia lub innej formy aktywności zawodowej lub edukacyjnej.

Każdy z trzech cykli Programu składał się z dwóch bloków.

- 1) Blok aktywizacja, którego realizatorem był Powiatowy Urząd Pracy w Kędzierzynie-Koźlu. W ramach aktywizacji uczestników programu udzielono im wsparcia polegającego na przygotowaniu do lepszego radzenia sobie na rynku pracy. W tym celu skierowano bezrobotnych do wykonywania prac społecznie użytecznych w wymiarze maksymalnym 10 godzin tygodniowo. Osoby bezrobotne wykonywały w okresie dwóch miesięcy prace społecznie użyteczne zorganizowane przez Gminę Kędzierzyn-Koźle.
- 2) Blok integracja – w ramach tego bloku Miejski Ośrodek pomocy Społecznej realizował zadania w zakresie integracji społecznej bezrobotnych, służące kształtowaniu aktywnej postawy w życiu społecznym i zawodowym. Formy wsparcia realizowane były poprzez grupowe poradnictwo specjalistyczne, psychoedukacyjne warsztaty trenerskie i grupy wsparcia.

9.4. Pomoc osobom bezdomnym

Miejski Ośrodek Pomocy Społecznej w Kędzierzynie-Koźlu podejmuje działania mające na celu wspieranie osoby bezdomnej lub zagrożonej bezdomnością w rozwiązywaniu jej problemów życiowych, m.in. poprzez:

- pomoc w uzyskaniu dodatków mieszkaniowych,
- współpracę z administracjami w celu umożliwienia odpracowania zaległości czynszowych, rozłożenia zaległości czynszowych na raty,
- ubieganie się o przyznanie lokalu o niższym standardzie i niższych opłatach mieszkaniowych,

- stały nadzór nad dokonywaniem opłat mieszkaniowych,
- kontakt z najbliższą rodziną i negocjacje odnośnie możliwości udzielenia pomocy w opłatach mieszkaniowych,
- naukę gospodarowania posiadanymi środkami finansowymi oraz wspólne planowanie wydatków.

W 2018 roku udzielono pomocy 106 osobom bezdomnym (101 rodzin), w tym: 13 kobietom, 89 mężczyznom i 4 dzieci.

Na mocy umów przetargowych na 2018 rok o wykonanie usług schronienia, zawartych pomiędzy Miejskim Ośrodkiem Pomocy Społecznej w Kędzierzynie-Koźlu a Stowarzyszeniem „Monar” Schronisko dla Osób Bezdomnych „Markot” przy ul. Zielnej 11 w Kędzierzynie-Koźlu i Diecezjalnym Domem Matki i Dziecka Caritas Diecezji Sosnowieckiej z siedzibą przy ul. Gabrieli Zapolskiej 2 w Sosnowcu, osoby bezdomne uzyskały wsparcie w formie zapewnienia schronienia wraz z całodziennym wyżywieniem, zapewnienia podstawowych warunków socjalnych oraz prowadzenia pracy socjalnej mającej na celu odzyskanie zdolności do aktywności i samodzielności.

W 2018 roku tut. Ośrodek udzielił pomocy w tej formie 62 osobom bezdomnym (w tym 4 dzieci). Koszty z tytułu zapewnienia osobom bezdomnym schronienia, w tym miejsc noclegowych wyniosły 187.556,00 zł (środki gminy). Za bezdomne osoby dorosłe poniesiono koszty w wysokości 154.575,00 zł, natomiast koszt pobytu matek z dziećmi w 2018 roku to kwota 32.981,00 zł.

Zgodnie z Uchwałą Rady Miasta Kędzierzyn-Koźle Nr XLVI/432/17 z dnia 31 sierpnia 2017 roku w sprawie ustalania szczegółowych zasad ponoszenia odpłatności za pobyt w schronisku dla osób bezdomnych, osoby przebywające w schronisku ponoszą odpłatność w przypadku osiągnięcia dochodu wyższego od odpowiedniego kryterium dochodowego. W 2018 roku decyzją administracyjną ustalono odpłatność dla 7 osób. Pozostałe osoby bezdomne zgodnie z uchwałą nie były zobowiązane do ponoszenia odpłatności.

W ramach ustawy o pomocy społecznej bezdomni mogą uzyskać również pomoc finansową w formie zasiłków stałych (wraz ze składką zdrowotną), okresowych i celowych przeznaczonych na zaspokojenie niezbędnych potrzeb bytowych.

W 2018 roku osoby bezdomne skorzystały z następujących form pomocy:

- z zasiłku stałego - 114 świadczeń na kwotę 67.471,00 zł,
- z zasiłku okresowego - 360 świadczeń na łączną kwotę 120.382,00 zł,
- z zasiłku celowego – 8 świadczeń na kwotę 2.490,00 zł,
- z posiłków w jadalni – 16 osób na kwotę 32.289,60 zł.

Osoby bezdomne mają możliwość skorzystania w Domu Dziennego Pobytu Nr 2 i Nr 5 z usług kąpielowych. Z takiej formy pomocy może korzystać osoba po dostarczeniu skierowania wydanego przez pracownika socjalnego. Z usług kąpielowych skorzystało w 2018 roku 19 osób.

Miejski Ośrodek Pomocy Społecznej Kędzierzynie-Koźlu nadal zatrudniał w 2018 roku, w oparciu o umowę zlecenie, dwóch pedagogów ulicy (streetworkerów) w celu pełniejszego rozeznania sytuacji osób bezdomnych i motywowania ich do nawiązania kontaktu z pracownikiem socjalnym ds. bezdomności. Streetworking znacząco przyczynił się do podniesienia jakości i adekwatności udzielanego wsparcia osobom bezdomnym przebywającym na ulicy. Praca pedagogów ulicy wpływa na zwiększenie liczby osób korzystających z pomocy w formie schronienia, posiłków czy też usług kąpielowych. Poprzez systematyczne monitorowanie przez streetworkerów miejsc gdzie koczują lub mogą przebywać osoby bezdomne, zmniejsza się ryzyko wystąpienia wśród nich np. zgonów na skutek zamarznięcia czy też niweluje się zjawiska patologiczne, m.in. żebractwo.

Ponadto bezdomni objęci byli szeroko rozumianą pracą socjalną prowadzoną przez pracownika socjalnego ds. bezdomności zatrudnionego w tut. Ośrodku, pracownika socjalnego w schroniskach oraz pomocą specjalistyczną (terapeutyczną). Bezdomni kierowani do placówki lub przebywający w placówce dla osób bezdomnych zobowiązani są do przestrzegania regulaminu oraz wywiązywania się z ustaleń zawartych w kontrakcie socjalnym.

Od stycznia 2013 roku działa Zespół ds. Bezdomności, w skład którego wchodzi przedstawiciele Policji, Straży Miejskiej, Straży Ochrony Kolei, Służby Zdrowia, Stowarzyszenia Monar Schronisko dla Osób Bezdomnych Markot w Kędzierzynie-Koźlu oraz Miejskiego Ośrodka Pomocy Społecznej w Kędzierzynie-Koźlu. Celem spotkań jest analiza sytuacji osób bezdomnych przebywających na terenie Gminy Kędzierzyn-Koźle i ustalenie zasad współpracy między służbami w zakresie podejmowanych działań interwencyjnych w stosunku do osób bezdomnych. Spotkania w okresie jesienno-zimowym odbywają się co miesiąc, w pozostałych miesiącach w zależności od potrzeb. W roku 2018 odbyło się 8 spotkań Zespołu.

10. ŚWIADCZENIA NA RZECZ RODZINY I Z FUNDUSZU ALIMENTACYJNEGO

Na system świadczeń dedykowanych rodzinie realizowanych w 2018 roku składały się:

I. Zasilek rodzinny

- na dziecko w wieku do ukończenia 5 roku życia w wysokości 95,00 zł,
- na dziecko w wieku powyżej 5 roku życia do ukończenia 18 roku życia w wysokości 124,00 zł,
- na dziecko w wieku powyżej 18 roku życia do ukończenia 24 roku życia w wysokości 135,00 zł.

Prawo do pobierania zasiłku rodzinnego przysługiwało rodzicom, opiekunowi prawnemu, opiekunowi faktycznemu dziecka, a także osobie uczącej się jeżeli dochód w rodzinie w przeliczeniu na osobę albo dochód osoby uczącej się nie przekracza kwoty 674,00 zł, a w przypadku gdy członkiem rodziny jest dziecko legitymujące się orzeczeniem o niepełnosprawności dochód nie mógł przekraczać kwoty 764,00 zł.

II. Dodatki do zasiłku rodzinnego z tytułu:

- urodzenia dziecka (w wysokości 1.000,00 zł, przysługuje jednorazowo, wypłacany do ukończenia przez dziecko pierwszego roku życia),
- opieki nad dzieckiem w okresie korzystania z urlopu wychowawczego (w wysokości 400,00 zł, przysługuje osobie uprawnionej do urlopu wychowawczego na okres 24, 36 lub 72 miesięcy kalendarzowych w zależności od liczby dzieci lub sprawowania opieki nad dzieckiem niepełnosprawnym),
- samotnego wychowywania dziecka – 193,00 zł miesięcznie na dziecko, ale nie więcej niż 386,00 zł na wszystkie dzieci (273,00 zł w przypadku dziecka niepełnosprawnego, ale nie więcej niż 546,00 zł na wszystkie dzieci),
- kształcenia i rehabilitacji dziecka niepełnosprawnego (w wysokości 90,00 zł na dziecko do 5 roku życia, 110,00 zł – powyżej 5 roku życia dziecka do ukończenia 24 roku życia dziecka),
- rozpoczęcia roku szkolnego (w wysokości 100,00 zł, przysługuje raz w roku w związku z rozpoczęciem roku szkolnego lub przedszkolnego przez dziecko),
- podjęcia przez dziecko nauki w szkole poza miejscem zamieszkania (w wysokości 69,00 zł na dojazd do szkoły lub 113,00 zł na pokrycie kosztów związanych z zamieszkiwaniem w miejscowości, w której znajduje się siedziba szkoły),
- wychowywania dziecka w rodzinie wielodzietnej (w wysokości 95,00 zł na trzecie i każde kolejne dziecko w rodzinie uprawnione do zasiłku rodzinnego).

Uprawnienia do w/w dodatków są ściśle skorelowane z uprawnieniami do zasiłku rodzinnego co oznacza, że dostaje je tylko ten, kto ma prawo do zasiłku rodzinnego i tylko na dzieci uprawnione do zasiłku rodzinnego.

III. Świadczenia opiekuńcze

W 2018 roku do świadczeń opiekuńczych należały:

- zasiłek pielęgnacyjny (w wysokości 153,00 zł miesięcznie w okresie od 01.01.2018 r. do 31.10.2018 r., natomiast od 01.11.2018 r. do 31.12.2018 r. w wysokości 184,42 zł miesięcznie) – przysługuje niepełnosprawnemu dziecku, osobie niepełnosprawnej w wieku powyżej 16 roku życia, jeżeli legitymuje się orzeczeniem o znacznym stopniu niepełnosprawności, osobie niepełnosprawnej w wieku powyżej 16 roku życia legitymującej się orzeczeniem o umiarkowanym stopniu niepełnosprawności, jeżeli niepełnosprawność powstała w wieku do ukończenia 21 roku życia lub osobie, która ukończyła 75 lat,
- świadczenie pielęgnacyjne (w wysokości 1.477,00 zł miesięcznie) – przysługuje rodzicom dziecka, innym osobom, na których zgodnie z przepisami kodeksu rodzinnego i opiekuńczego ciąży obowiązek alimentacyjny, z wyjątkiem osób o znacznym stopniu niepełnosprawności lub opiekunowi faktycznemu dziecka, jeżeli nie podejmują lub rezygnują z zatrudnienia lub innej pracy zarobkowej w celu sprawowania opieki nad dzieckiem legitymującym się orzeczeniem o niepełnosprawności, albo osobą legitymującą się orzeczeniem o znacznym stopniu niepełnosprawności,
- specjalny zasiłek opiekuńczy (w wysokości 520,00 zł miesięcznie w okresie od 01.01.2018 r. do 31.10.2018 r., natomiast od 01.11.2018 r. do 31.12.2018 r. w wysokości 620,00 zł miesięcznie) - przysługuje osobom, na których zgodnie z przepisami ustawy kodeks rodzinny i opiekuńczy ciąży obowiązek alimentacyjny, jeżeli rezygnują z zatrudnienia lub innej pracy zarobkowej w związku z koniecznością sprawowania stałej opieki nad niepełnosprawnym członkiem rodziny (niespełniającym warunków do otrzymania świadczenia pielęgnacyjnego na podstawie nowych przepisów, które świadczenie to dotychczas otrzymywały). Od 1 stycznia 2015 roku zmieniły się jednak przepisy i o zasiłek mogą się starać nie tylko osoby, które w celu sprawowania opieki zrezygnowały z pracy, ale także te, które z powodu sprawowania stałej opieki nad osobą niepełnosprawną w ogóle nie podjęły zatrudnienia lub innej pracy zarobkowej. Ponadto od 2015 roku o specjalny zasiłek opiekuńczy mogą ubiegać się również rolnicy, ich małżonkowie i domownicy. Specjalny zasiłek opiekuńczy zostanie przyznany, jeżeli łączny dochód rodziny osoby sprawującej opiekę oraz rodziny osoby wymagającej opieki w przeliczeniu na osobę nie przekroczy kwoty, o której mowa w art. 5 ust. 2 ustawy o świadczeniach rodzinnych (764,00 zł).
- dodatek dla osób uprawnionych do świadczenia pielęgnacyjnego w wysokości 200,00 zł miesięcznie (od 2015 roku wypłacany tylko za lata ubiegłe, kiedy zostało przyznane prawo do świadczenia pielęgnacyjnego, a nie wypłacono go do tej pory).

IV. Jednorazowa zapomoga z tytułu urodzenia się dziecka

Z tytułu urodzenia się żywego dziecka przysługuje jednorazowa zapomoga tzw. becikowe w wysokości 1.000,00 zł. Wniosek o wypłatę świadczenia składa się w terminie 12 miesięcy od dnia narodzin dziecka. Prawo do pobierania jednorazowej zapomogi z tytułu urodzenia się dziecka przysługuje matce lub ojcu dziecka, opiekunowi prawnemu, opiekunowi faktycznemu dziecka, jeżeli dochód w rodzinie w przeliczeniu na osobę nie przekracza kwoty 1.922,00 zł.

V. Zasiłek dla opiekuna

Dnia 4 kwietnia 2014 roku weszła w życie ustawa o ustaleniu i wypłacie zasiłków dla opiekunów. Ustawa określa warunki nabywania oraz zasady ustalania i wypłacania zasiłków dla opiekunów osobom, które utraciły prawo do świadczenia pielęgnacyjnego z dniem 1 lipca 2013 roku w związku z wygaśnięciem z mocy prawa decyzji przyznającej prawo do świadczenia pielęgnacyjnego. Zasiłek dla opiekuna przysługiwał w kwocie 520,00 zł miesięcznie w okresie od 01.01.2018 r. do 31.10.2018 r., natomiast od 01.11.2018 r. do 31.12.2018 r. w wysokości 620,00 zł miesięcznie.

W 2018 roku wypłacono 166 zasiłków dla opiekuna na łączną kwotę 87.687,50 zł.

VI. Świadczenie wychowawcze (500+)

Dnia 11 lutego 2016 roku weszła w życie ustawa o pomocy państwa w wychowywaniu dzieci. Realizacja świadczenia rozpoczęła się 1 kwietnia 2016 roku. Celem świadczenia wychowawczego jest częściowe pokrycie wydatków związanych z wychowywaniem dziecka, w tym z opieką nad nim i zaspokojeniem jego potrzeb życiowych. Świadczenie wychowawcze przysługuje do dnia ukończenia przez dziecko 18. roku życia w wysokości 500,00 zł miesięcznie na dziecko w rodzinie. Świadczenie wychowawcze przysługuje na pierwsze dziecko osobom, jeżeli dochód rodziny w przeliczeniu na osobę nie przekracza kwoty 800,00 zł. Jeżeli członkiem rodziny jest dziecko niepełnosprawne, świadczenie wychowawcze przysługuje na pierwsze dziecko, jeżeli dochód rodziny w przeliczeniu na osobę nie przekracza kwoty 1.200,00 zł.

Rodzaj świadczenia	Liczba świadczeń	Liczba rodzin, w których przyznano świadczenie	Kwota świadczeń w zł
Świadczenie wychowawcze (500+)	48.383	3.575	24.065.140,39

W związku z ustaleniem nienależnie pobranych świadczeń wychowawczych z bieżąco wypłacanych w 2018 roku świadczeń, tutejszy Ośrodek odzyskał 23 nienależnie pobrane świadczenia wychowawcze na łączną kwotę 10.725,00 zł. W 2018 roku odzyskano również nienależnie pobrane przez świadczeniobiorców świadczenia wychowawcze z lat ubiegłych na łączną kwotę 49.309,00 zł, w tym:

- 48.309,00 zł – zwrot nienależnie pobranych świadczeń rodzinnych z lat ubiegłych orzeczonych decyzją własną organu,
- 1.000,00 zł – zwrot nienależnie pobranych świadczeń rodzinnych z lat ubiegłych orzeczonych na podstawie decyzji Wojewody (koordynacja świadczeń).

VII. Świadczenie rodzicielskie

Dnia 1 stycznia 2016 roku weszła w życie ustawa z dnia 24 lipca 2015 roku o zmianie ustawy o świadczeniach rodzinnych oraz niektórych innych ustaw. Ustawa wprowadziła świadczenie rodzicielskie przysługujące osobom, którym urodziło się dziecko, a które nie otrzymują zasiłku macierzyńskiego lub uposażenia macierzyńskiego. Świadczenie rodzicielskie przysługuje w kwocie 1.000,00 zł, a w przypadku urodzenia dziecka przez kobietę pobierającą zasiłek dla bezrobotnych lub w ciągu miesiąca po jego zakończeniu, lub w okresie przedłużenia zasiłku dla bezrobotnych świadczenie rodzicielskie przysługuje jednemu z rodziców w wysokości różnicy między kwotą świadczenia rodzicielskiego a kwotą pobieranego przez kobietę zasiłku dla bezrobotnych. Wsparcie finansowe w postaci świadczenia rodzicielskiego przysługuje przez okres 52 tygodni po urodzeniu dziecka, a w przypadku wieloraczków okres ten ulega wydłużeniu maksymalnie do 71 tygodni.

VIII. Świadczenie „Dobry start”

Dnia 1 czerwca 2018 roku weszło w życie Rozporządzenie Rady Ministrów sprawie szczegółowych warunków realizacji rządowego programu „Dobry start”. „Dobry start” to 300,00 zł jednorazowego wsparcia dla wszystkich uczniów rozpoczynających rok szkolny tzw. wyprawka. Rodziny otrzymały świadczenie bez względu na dochód. Świadczenie „Dobry start” przysługuje raz w roku na dziecko uczące się w szkole, aż do ukończenia przez nie 20 roku życia. Dzieci niepełnosprawne, uczące się w szkole, otrzymają świadczenie do ukończenia przez nie 24 roku życia. W 2018 roku wypłacono 5.730 świadczeń „Dobry start” na łączną kwotę 1.719.000,00 zł.

Za osoby pobierające świadczenia pielęgnacyjne, specjalny zasiłek pielęgnacyjny oraz zasiłek dla opiekuna tutejszy organ opłaca składki na ubezpieczenie emerytalno-rentowe i zdrowotne. W okresie od 1 stycznia 2018 roku do 31 grudnia 2018 roku były to wydatki następującej wielkości:

Rodzaj świadczenia	Liczba opłaconych składek	Wydatki w zł
Składka na ubezpieczenie zdrowotne	1007	107.820,54
Składka na ubezpieczenie społeczne	1.505	529.625,66

W okresie od 1 stycznia 2018 roku do 31 grudnia 2018 roku wypłacono 55.915 świadczeń rodzinnych i opiekuńczych na łączną kwotę 10.933.691,23 zł. Szczegółowe dane ujęto w poniższej tabeli.

Lp.	Wyszczególnienie – zadania zlecone (w tym na podstawie art. 5 ust. 3 ustawy o świadczeniach rodzinnych)	Liczba wypłaconych świadczeń	Wydatki w zł
1	Zasiłki rodzinne	24.599	2.766.123,38
2	Dodatki do zasiłków rodzinnych w tym:	10.145	1.268.409,59
2.1	- urodzenie dziecka	155	137.524,06
2.2	- opieka nad dzieckiem w okresie urlopu wychowawczego	407	153.670,22
2.3	- samotne wychowywanie dziecka	1.698	326.815,31
2.4	- kształcenie i rehabilitacja dziecka niepełnosprawnego	1.530	154.907,98
2.5	- rozpoczęcie roku szkolnego	2.391	133.296,82
2.6	- podjęcie przez dziecko nauki w szkole poza miejscem zamieszkania	200	17.268,84
2.7	- wychowywanie dzieci w rodzinie wielodzietnej	3.764	344.926,36
3	Świadczenia opiekuńcze w tym:	19.518	5.375.293,36
3.1	Zasiłki pielęgnacyjne	17.572	2.775.838,00
3.2	Świadczenia pielęgnacyjne	1.665	2.450.037,36

3.3	Specjalny zasiłek opiekuńczy	281	149.418,00
4	Dodatek do świadczenia pielęgnacyjnego	0	0
5	Jednorazowa zapomoga z tytułu urodzenia dziecka	340	340.000,00
6	Świadczenie rodzicielskie	1.313	1.183.864,90

W związku z ustaleniem nienależnie pobranych świadczeń rodzinnych z bieżąco wypłacanych w 2018 roku zasiłków, tutejszy Ośrodek odzyskał 83 nienależnie pobrane świadczenia rodzinne na łączną kwotę 14.691,20 zł. W 2018 roku odzyskano również nienależnie pobrane przez świadczeniobiorców świadczenia rodzinne z lat ubiegłych na łączną kwotę w zaokrągleniu 48.369,00 zł, w tym:

- 36.048,00 zł – zwrot nienależnie pobranych świadczeń rodzinnych z lat ubiegłych orzeczonych decyzją własną organu,
- 12.321,00 zł – zwrot nienależnie pobranych świadczeń rodzinnych z lat ubiegłych orzeczonych na podstawie decyzji Wojewody (koordynacja świadczeń).

IX. Świadczenie jednorazowe „Za życiem”

Z tytułu urodzenia się żywego dziecka, z ciężkim i nieodwracalnym upośledzeniem albo nieuleczalną chorobę zagrażającą życiu, które powstało w prenatalnym okresie rozwoju dziecka lub w czasie porodu przyznaje się, na to dziecko, jednorazowe świadczenie w wysokości 4.000,00 zł. Świadczenie przysługuje matce lub ojcu dziecka, opiekunowi prawnemu albo opiekunowi faktycznemu dziecka bez względu na dochód. Prawo do jednorazowego świadczenia ustala się na wniosek osób w/w. Wniosek o wypłatę jednorazowego świadczenia składa się w terminie do 12 miesięcy od dnia narodzin dziecka. Wniosek złożony po terminie pozostawia się bez rozpoznania.

Ciężkie i nieodwracalne upośledzenie albo nieuleczalną chorobę zagrażającą życiu, które powstały w prenatalnym okresie rozwoju dziecka lub w czasie porodu, stwierdza w zaświadczeniu lekarz ubezpieczenia zdrowotnego, w rozumieniu ustawy o świadczeniach opieki zdrowotnej finansowanych ze środków publicznych, posiadający specjalizację II stopnia lub tytuł specjalisty w dziedzinie: położnictwa i ginekologii, perinatologii lub neonatologii.

Świadczenie przysługuje, jeżeli kobieta pozostawała pod opieką medyczną nie później niż od 10 tygodnia ciąży do porodu. Pozostawanie pod opieką medyczną potwierdza się zaświadczeniem lekarskim lub zaświadczeniem wystawionym przez położną. Wymogu przedstawienia zaświadczenia lekarskiego nie stosuje się do osób będących prawnymi lub faktycznymi opiekunami dziecka, a także do osób, które przysposobiły dziecko.

Rodzaj świadczenia	Liczba świadczeń	Liczba rodzin, którym przyznano świadczenie	Kwota świadczeń w zł
Świadczenie jednorazowe „Za życiem”	5	5	20.000,00

X. Fundusz alimentacyjny

Dnia 1 października 2008 roku w życie weszła ustawa z dnia 7 września 2007 roku o pomocy osobom uprawnionym do alimentów, zgodnie z którą osobą uprawnioną do świadczeń z funduszu alimentacyjnego jest:

- dziecko do ukończenia 18 roku życia,
- dziecko do ukończenia 25 lat pod warunkiem, że uczy się w szkole lub szkole wyższej,
- dziecko posiadające orzeczenie o znacznym stopniu niepełnosprawności,

które ma zasądzone od rodzica na podstawie tytułu wykonawczego pochodzącego lub zatwierdzonego przez sąd alimenty, jeżeli egzekucja tych alimentów jest bezskuteczna.

Świadczenia z funduszu alimentacyjnego przysługują w kwocie bieżąco zasądzonych alimentów, ale nie mogą wynieść więcej niż po 500,00 zł na każde z uprawnionych do alimentów dzieci przy jednoczesnym spełnieniu warunku wysokości dochodu rodziny na osobę, który nie może przekroczyć kwoty 725,00 zł.

Rodzaj świadczenia	Liczba świadczeń	Kwota świadczeń w zł
Fundusz alimentacyjny	6.273	2.667.203,81

Wobec 1.103 dłużników alimentacyjnych, na dzień 31.12.2018 r., prowadzono w Gminie postępowania alimentacyjne.

W związku z ustaleniem nienależnie pobranych świadczeń z funduszu alimentacyjnego z bieżąco wypłacanych w 2018 roku świadczeń, tutejszy Ośrodek odzyskał 21 nienależnie pobranych świadczeń na łączną kwotę 9.089,52 zł. W 2018 roku odzyskano również nienależnie pobrane przez świadczeniobiorców świadczenia z lat ubiegłych na łączną kwotę w zaokrągleniu 17.850,00 zł.

Tytułem zwrotów świadczeń z funduszu alimentacyjnego odzyskanych od dłużników zobowiązanych do alimentacji na konto Gminy Kędzierzyn-Koźle w 2018 roku wpłynęła łączna kwota 763.741,23 zł, z czego kwota 139.425,56 zł stanowiła dochód własny gminy wierzyciela. Z powyższego wynika, że w wyniku egzekucji odzyskano 28,63% wydatkowanych na te zadania środków finansowych w 2018 roku.

11. NAGRODY I WYRÓŻNIENIA

Projekt „Aktywny senior polsko – czeskiego pogranicza” uzyskał pierwszą nagrodę w konkursie Marszałka województwa opolskiego w konkursie „Fundusze mają moc” w kategorii „społeczeństwo”, za współpracę instytucji i społeczności. Nagrodę odebrała Prezydent Miasta Kędzierzyn-Koźle podczas uroczystej konferencji zorganizowanej 16 października 2018 roku w Tetrze im. Jana Kochanowskiego w Opolu. W konferencji wzięli udział przedstawiciele Komisji Europejskiej, Ministerstwa Inwestycji i Rozwoju, władz samorządowych oraz beneficjenci funduszy europejskich w regionie.

12. DZIAŁANIA PODEJMOWANE NA RZECZ PROMOCJI I KREOWANIA WIZERUNKU OŚRODKA

Miejski Ośrodek Pomocy Społecznej w Kędzierzynie-Koźlu współpracuje z lokalnymi mediami: telewizją, radiem oraz prasą w celu przekazywania informacji na temat prowadzonych przez tut. Ośrodek różnych akcji, programów i przedsięwzięć o zasięgu lokalnym i ponadlokalnym.

W ramach zawartej umowy w okresie styczeń 2018 r. – grudzień 2018 r., jeden raz w miesiącu na łamach Nowej Gazety Lokalnej ukazywał się „Dodatek Senioralny”, w którym publikowano przydatne seniorom informacje, relacje z wydarzeń bieżących, których beneficjentami byli seniorzy naszego miasta.

Reportaże z realizowanych przedsięwzięć skierowanych do seniorów a także do innych grup osób objętych pomocą ukazywały się w lokalnej prasie a także lokalnym radiu.

W prasie lokalnej i regionalnej: Nowej Gazecie Lokalnej, tygodniku 7 Dni, Partnerze – bezpłatnym tygodniku regionalnym, gazetce parafialnej „Dobrze, że jesteś” ukazało się wiele artykułów związanych z udziałem seniorów w przedsięwzięciach im dedykowanych. W kwartalniku Empowerment SENIOR obejmującym swoim zasięgiem województwo opolskie ukazały się artykuły o podejmowanych przez Gminę Kędzierzyn-Koźle/Miejski Ośrodek Pomocy Społecznej w Kędzierzynie-Koźlu inicjatywach na rzecz seniorów.

Nowoczesne formy przykazu: strony internetowe, Facebook, także są na bieżąco wykorzystywane do przekazywania zarówno ważnych informacji jak i relacji z organizowanych wydarzeń.

Ponadto na terenie Ośrodka, w jego placówkach, w wielu punktach miasta, zamieszczane są różne ogłoszenia i plakaty informujące o przedsięwzięciach, projektach oraz akcjach i programach związanych z pomocą na rzecz mieszkańców naszego miasta.

13. V OGÓLNOPOLSKA KONFERENCJA NAUKOWO-METODYCZNA POD PATRONATEM PREZYDENTA MIASTA KĘDZIERZYN-KOŹLE „PRZEMOC WOBEC RÓŻNYCH GRUP OSÓB”

W dniu 22 maja 2018 roku w Miejskim Ośrodku Kultury „Koźle” odbyła się V Ogólnopolska Konferencja Naukowo-Metodyczna pod honorowym patronatem Prezydenta Miasta Kędzierzyn-Koźle pt. „Przemoc wobec różnych grup osób”. Organizatorami konferencji jak co roku byli:

1. Gmina Kędzierzyn-Koźle,
2. Miejski Ośrodek Pomocy Społecznej w Kędzierzynie-Koźlu,
3. Uniwersytet Opolski Zakład Pracy Socjalnej w Instytucie Nauk Pedagogicznych.

Konferencja poruszyła temat przemocy jako zjawiska wielowątkowego, często współwystępującego z innymi dysfunkcjami. Osoby dotknięte przemocą i ich rodziny potrzebują wsparcia z zewnątrz - od pracowników instytucji pomocowych. Do najważniejszych zaliczyć należy pracowników pomocy społecznej, policji, oświaty, służby zdrowia, ale także innych osób, które w pośredni lub bezpośredni sposób wspomagają rodzinę w prawidłowej realizacji jej funkcji i zadań. Zaistnienie przemocy w rodzinie to niezaprzeczalny sygnał do podjęcia działań interwencyjnych, czyli procesu logicznych i uporządkowanych działań służb społecznych, mającego początek i wyraźnie zaznaczone zakończenie. Konferencja poruszyła kwestie działań pomocowych podejmowanych przez osoby pracujące z jednostką i rodziną, które powinny zmierzać do tego, aby przywracać im zdolność do prawidłowego funkcjonowania. Omawiano znajomość mechanizmów rządzących przemocą, które pozwalają na sprawne opracowanie diagnozy oraz określenie kierunków i sposobów interwencji przy udziale jakich instytucji i z jakimi zasobami aby

wspierać rodziny z doświadczeniem przemocy. Według listy obecności w konferencji wzięło udział 117 osób.

14. PROJEKTY WSPÓLFINANSOWANE ZE ŚRODKÓW UNII EUROPEJSKIEJ I INNYCH ŹRÓDEŁ

14.1. „Aktywny senior polsko-czeskiego pogranicza”

Celem projektu „Aktywny senior polsko-czeskiego pogranicza” współfinansowanego przez Unię Europejską ze środków Europejskiego Funduszu Rozwoju Regionalnego w ramach Programu Współpracy Transgranicznej Interreg V-A Republika Czeska-Polska jest utworzenie i rozwój transgranicznej sieci współpracy samorządów lokalnych, ich jednostek oraz organizacji pozarządowych pracujących na rzecz seniorów. Partnerami projektu są: Gmina Kędzierzyn-Koźle, Gmina Świdnica, Gmina Kłodzko, Miasto Trutnov, Miasto Česká Skalice i Miasto Náchod. Projekt będzie realizowany do kwietnia 2019 roku.

Projekt ma wykreować wśród seniorów postawy: aktywności, otwartości na nowe znajomości, otaczający świat oraz dodać odwagi osobom starszym i zachęcić je do zaangażowania się w życie lokalnej społeczności. Współcześni seniorzy to licząca się grupa mieszkańców pogranicza, która przy minimalnym wsparciu może być efektywnie wykorzystana w kształtowaniu rozwoju gospodarczego i społecznego regionu. Seniorzy to potencjalni odbiorcy oferty kulturalnej i turystycznej zaproponowanej przez miasta leżące na pograniczu polsko-czeskim.

Projekt „Aktywny senior polsko-czeskiego pogranicza” ma przyczynić się do poznania, porozumienia i nawiązania współpracy środowisk seniorów po obu stronach granicy. Nawiązane relacje przyczynią się do harmonijnej współegzystencji społeczności zamieszkujących pogranicze. Wsparcie współpracy transgranicznej w zakresie rozwoju kontaktów międzyludzkich, imprez kulturalnych wzmocni proces integracji międzyspołecznej oraz wesprze ruch turystyczny pogranicza.

Grupami docelowymi projektu są zarówno kadra 6 samorządów lokalnych, ich jednostek oraz współpracujących z nimi stowarzyszeń, działających na rzecz osób starszych jak i grupa seniorów z miast zaangażowanych w projekt. Planuje się, że projektem objętych będzie około 600 seniorów oraz 60 pracowników i liderów instytucji pozarządowych.

Osiągnięcie zamierzonych rezultatów możliwe było dzięki realizacji działań tj: konferencje, panele dyskusyjne, warsztaty, spotkania integracyjne oraz dedykowany seniorom dwujęzyczny portal internetowy.

W ramach projektu w 2018 odbyły się: „Festiwal zdrowia” w Kędzierzynie-Koźlu, „Majales” w Czeskiej Skalicy, Święto Smoka w Trutnowie, „II Targi Senioralne” w Kłodzku, „Święto Kurońskie” w Nachodzie i „Seniariada Kulturalna” w Świdnicy. Zrealizowano także warsztaty: teatralne oraz kulinarne.

Korzyści z projektu odniosła cała społeczność pogranicza polsko-czeskiego, która odzyskuje liczną grupę społeczną postrzeganą dotychczas jako bierną, wycofaną z życia i pracy na rzecz lokalnego rozwoju. Polscy i czescy seniorzy mieli okazję do nawiązania wzajemnej znajomości i przyjaźni. Projekt „Aktywny senior polsko – czeskiego pogranicza” uzyskał pierwszą nagrodę w konkursie Marszałka województwa opolskiego w konkursie „Fundusze mają moc” w kategorii „społeczeństwo”, za współpracę instytucji i społeczności.

14.2. Projekt partnerski „Nie-Sami-Dzielni – rozwój usług społecznych oraz wspierających osoby niesamodzielne”

W dniu 22 listopada 2016 roku zawarto umowę o partnerstwie na rzecz realizacji projektu pomiędzy Regionalnym Ośrodkiem Polityki Społecznej w Opolu (liderem) a 10 gminami (partnerami), wśród których znajdowała się Gmina Kędzierzyn-Koźle. Uchwałą Nr 2957/2016 z dnia 28 listopada 2016 roku Zarząd Województwa Opolskiego przyjął Decyzję o dofinansowaniu Projektu „Nie-Sami-Dzielni – rozwój usług społecznych oraz wspierających osoby niesamodzielne” w ramach Regionalnego Programu Operacyjnego Województwa Opolskiego na lata 2014-2020, Oś priorytetowa VIII - Integracja Społeczna.

Głównym celem realizacji projektu jest zwiększenie dostępu do usług społecznych świadczonych na rzecz osób niesamodzielnych, starszych i niepełnosprawnych, co znajdzie swoje odzwierciedlenie w zmniejszeniu obszarów wykluczenia społecznego i w konsekwencji może doprowadzić do zmniejszenia w regionie poziomu ubóstwa oraz jest zgodne z celem szczegółowym określonym w programie RPO WO 2014-2020 oraz celami EU 2020.

Wsparciem objęte zostały osoby i rodziny zagrożone ubóstwem lub wykluczeniem społecznym, w tym w pierwszej kolejności osoby niesamodzielne (i rodziny tych osób), których dochód nie przekracza 150% właściwego kryterium dochodowego na osobę samotnie gospodarującą lub na osobę w rodzinie, o którym mowa w ustawie z dnia 12 marca 2004 roku o pomocy społecznej oraz osoby niesamodzielne, starsze i niepełnosprawne.

Miejski Ośrodek Pomocy Społecznej w Kędzierzynie-Koźlu realizuje:

- Zadanie nr 2 projektu – Rozwój usług asystenckich i opiekuńczych nad osobami niesamodzielnymi w Gminie Kędzierzyn-Koźle,
- Zadanie nr 13 projektu – Uruchomienie Ośrodka Wsparcia Dziennego dla osób z zespołem otępiennym w Gminie Kędzierzyn-Koźle.

W ramach Zadania nr 2 poszerzono ofertę świadczenia pomocy usługowej (usługi opiekuńcze u klienta w godzinach popołudniowych oraz w soboty, niedziele i święta) oraz wdrożono nowoczesne technologie informacyjno-komunikacyjne w formie teleopieki.

W ramach Zadania nr 13 przy Domu Dziennego Pobytu Nr 3 utworzono Ośrodek Wsparcia Dziennego dla osób z zespołem otępiennym, w którym świadczone są usługi asystenckie, usługi fizjoterapii i usługi psychologa prowadzącego grupę wsparcia i/lub spotkania indywidualne dla opiekunów zajmujących się osobami z zespołem otępiennym.

Do realizacji zadań zatrudniono w Ośrodku:

- pracowników na podstawie umów o pracę: opiekuna wykonującego usługi asystenckie (1 etat), instruktora terapii zajęciowej (1/4 etatu), pomoc kuchenną (1/2 etatu) oraz pomoc administracyjną (1/2 etatu),
- pracowników na podstawie umów zleceń wykonujących usługi opiekuńcze (w projekcie zaplanowano zatrudnienie 9 osób w wymiarze maksymalnym 145 godzin miesięcznie, jednakże narastająco zatrudniono w wyniku rozstrzygniętych postępowań na usługi społeczne 6 osób) oraz usługi fizjoterapii (zatrudniono 1 osobę, wymiar maksymalny to 10 godzin miesięcznie w zależności od potrzeb) i usługi psychologa (zatrudniono 1 osobę, wymiar maksymalny to 15 godzin miesięcznie w zależności od potrzeb).

W tabeli poniżej przedstawiono dane dotyczące udziału w projekcie w 2018 roku uczestników z podziałem na okresy rozliczeniowe zgodne ze składanymi wnioskami częściowymi w programie SL2014, rodzaj wsparcia i płeć.

Okresy rozliczeniowe w 2018 roku	Udział w projekcie						Zakończenie udziału w projekcie					
	Usługi opiekuńcze		Usługi asystenckie		Teleopieka		Usługi opiekuńcze		Usługi asystenckie		Teleopieka	
	K	M	K	M	K	M	K	M	K	M	K	M
I-II	3	2	1	0	0	0	1	0	1	1	1	0
III-IV	0	1	0	1	1	0	2	0	1	0	1	0
V-VI	2	0	0	0	1	0	1	0	0	0	0	0
VII-VIII	0	0	0	0	0	0	0	1	1	0	0	0
IX-X	0	0	0	0	0	0	1	0	0	0	0	0
XI-XII	0	0	0	1	0	0	1	0	0	1	0	0
Razem wg płci	5	3	1	2	2	0	6	1	3	2	2	0
ilość nowych osób objętych usługami w 2018 r	8		3		2		7		5		2	
Razem ilość nowych osób objętych usługami w 2018 r.	13						Razem 14 osób					

Razem ilość osób którym świadczone usługi w 2017 r	61	
Razem ilość osób którym świadczone usługi w projekcie (narastająco)	73*	

* dane nie sumują się, ponieważ jeden z uczestników projektu skorzystał ze wsparcia w formie usług opiekuńczych i Teleopieki (jednocześnie dane wykazane w punkcie 7.1 sprawozdania nie sumują się, ponieważ osoba, która była uczestnikiem projektu mogła korzystać z usług opiekuńczych świadczonych w dni robocze od poniedziałku do piątku do godziny 15:00)

W tabeli poniżej przedstawiono wydatki poniesione w ramach poszczególnych zadań projektu w 2018 roku.

Zadanie nr 2	Zadanie nr 13
107.430,61 zł w tym: usługi opiekuńcze: 96.982,61 zł Teleopieka: 10.448,00 zł	62.891,40 zł w tym: kadra OWD: 60.141,40 zł usługi fizjoterapii: 2.750,00 zł
Razem: 170.322,01 zł	

14.3. „Nowy model realizacji usług ukierunkowany na poprawę jakości obsługi klienta w Miejskim Ośrodku Pomocy Społecznej w Kędzierzynie-Koźlu”.

Z dniem 01.03.2018 r. Gmina Kędzierzyn-Koźle/Miejski Ośrodek Pomocy Społecznej w Kędzierzynie-Koźlu przystąpiła do realizacji projektu pn. „Nowy model realizacji usług ukierunkowany na poprawę jakości obsługi klienta w Miejskim Ośrodku Pomocy Społecznej w Kędzierzynie-Koźlu”.

Celem realizacji projektu jest podniesienie jakości obsługi klientów zgłaszających się po pomoc i wsparcie. Zakładanym rezultatem, do którego dążą czynności reorganizacyjne jest oddzielenie pracy socjalnej i usług socjalnych od pracy administracyjnej poprzez zmianę struktury organizacyjnej w Dziale Pomocy Środowiskowej tut. Ośrodka, co wpłynie na poprawę jakości współpracy z podopiecznymi i zapewni wyższą jakość oferowanego wsparcia.

Wdrożenie nowego modelu realizacji usług nastąpiło we wrześniu 2018 r. Polegało na dokonaniu szeregu zmian w zapisach regulaminu organizacyjnego Ośrodka oraz zakresach czynności pracowników Działu Pomocy Środowiskowej, a także na praktycznym wdrożeniu nowego systemu organizacyjnego (podział pracowników do pracy w poszczególnych zespołach i stanowiskach, reorganizacja lokalowa, zatrudnienie trzech pracowników socjalnych oraz terapeuty oraz doposażenie stanowisk ich pracy, przeszkolenie i merytoryczne wsparcie w początkowej fazie funkcjonowania nowego modelu).

Zgodnie z ideą projektu wyodrębniono w Dziale Pomocy Środowiskowej następujące zespoły oraz stanowiska:

- Stanowisko ds. pierwszego kontaktu,
- Zespół ds. pracy socjalnej,
- Zespół ds. usług socjalnych a w ramach niego dwie sekcje specjalistyczne
 - sekcja ds. usług socjalnych dla rodzin,
 - sekcja ds. pomocy instytucjonalnej i środowiskowej,
- Zespół ds. świadczeń przyznawanych decyzją,
- Zespół ds. przeciwdziałania przemocy w rodzinie,
- Stanowisko ds. bezdomności.

Podział zadań merytorycznych i specjalizacja w Dziale Pomocy Środowiskowej, zgodnie z ideą projektu, wpłynie na podniesienie jakości obsługi podopiecznych Miejskiego Ośrodka Pomocy Społecznej w Kędzierzynie-Koźlu, którzy zgłaszając się do pracownika danego zespołu/stanowiska otrzymują wąskospecjalistyczną informację oraz profesjonalne wsparcie w zakresie zgłaszanego problemu/deficytu.

W 2018 r. wartość projektu wyniosła 230.813,75 zł, projekt finansowany jest w całości ze środków zewnętrznych, w tym ze środków europejskich oraz ze środków dotacji celowej.

14.4. „Kooperacje 3D - model wielosektorowej współpracy na rzecz wsparcia osób i rodzin”

Projekt „Kooperacje 3D - model wielosektorowej współpracy na rzecz wsparcia osób i rodzin” w imieniu Województwa Opolskiego realizuje Regionalny Ośrodek Polityki Społecznej w Opolu, z którym 11 lipca 2018 roku Gmina Kędzierzyn-Koźle podpisała porozumienie o współpracy. Jest to innowacyjny projekt- realizowany przez partnerów z województw: opolskiego, śląskiego, małopolskiego i łódzkiego / makroregion III / w ramach Programu Operacyjnego Wiedza Edukacja Rozwój 2014 - 2020. Zgodnie z założeniami konkursu ogłoszonego przez Ministerstwo Rodziny, Pracy i Polityki Społecznej ma on na celu wypracowanie i wdrożenie w Polsce trzech modeli kooperacji instytucji pomocy i integracji społecznej z podmiotami innych polityk sektorowych m.in. pomocy społecznej, służby zdrowia, edukacji, sądownictwa, policji, istotnych z punktu widzenia włączenia społecznego i zwalczania ubóstwa / modele dla gmin wiejskich, miejskich i miejsko-wiejskich/. W ramach makroregionu III w wypracowaniu założeń i wdrażaniu modelu w województwie opolskim biorą udział dwie gminy miejskie: Kędzierzyn-Koźle i Brzeg oraz odpowiednio dwa powiaty: kędzierzyńsko-kozielski i brzeski. W ramach realizacji projektu dokonana zostanie diagnoza stanu współpracy międzysektorowej na rzecz wsparcia osób i rodzin /w fazie realizacji /, konferencja edukacyjna na

temat korzyści wynikających ze współpracy międzysektorowej /wrzesień 2018 /, szkolenia międzysektorowe z warsztatami, których celem będzie przedstawienie znaczenia pracy zespołowej, wzmocnienie integracji, komunikacji i współpracy podmiotów, które będą ze sobą kooperowały, coaching dla pracowników, utworzenie Partnerskiego Zespołu Kooperacyjnego / dalej PZK /, testowanie modelowego rozwiązania wśród klientów pomocy społecznej, wyjazdowe warsztaty kooperacyjne PZK, makroregionalna konferencja edukacyjna oraz spotkania edukacyjne na rzecz wsparcia osób i rodzin. Przewidywany czas realizacji projektu, do 31 marca 2021 roku.

15. INNE PRZEDSIĘWZIĘCIA I PROJEKTY SOCJALNE NA RZECZ OSÓB KORZYSTAJĄCYCH Z POMOCY OŚRODKA

15.1. Dystrybucja żywności w ramach Programu Operacyjnego Pomoc Żywnościowa 2014-2020

Miejski Ośrodek Pomocy Społecznej w Kędzierzynie-Koźlu był współrealizatorem działań w ramach Programu Operacyjnego Pomoc Żywnościowa 2014-2020. W Podprogramie 2017, realizowanym w okresie od sierpnia 2017 do kwietnia 2018 wydano 790 rodzinom (1.791 osób) skierowania do odbioru pomocy żywnościowej. W Podprogramie 2018, realizowanym od września 2018 roku (planowana realizacja do kwietnia 2019 r.) wydano 910 rodzinom (2.049 osób) skierowania do odbioru pomocy żywnościowej. Podopieczni tut. Ośrodka na podstawie wydanych skierowań odbierali paczki żywnościowe w punkcie wydawania żywności w Kędzierzynie-Koźlu przy ul. Głębczyckiej 5b. Realizacją Podprogramu 2018 zajęła się Akcja Humanitarna Życie w Kędzierzynie-Koźlu, która to organizacja dystrybuuje żywność w ramach Programu Operacyjnego Pomoc Żywnościowa (PO PŻ) współfinansowanego z Europejskiego Funduszu Pomocy Najbardziej Potrzebującym.

Celem PO PŻ 2014-2020 jest dotarcie z pomocą żywnościową do grup najbardziej potrzebujących osób w całej Polsce. Podczas realizacji Podprogramu 2018, osoby te mogły skorzystać ze wsparcia w postaci żywności, jak również z możliwości uczestniczenia w różnych działaniach wspierających, edukacyjnych i włączających.

Z pomocy może skorzystać każda osoba lub rodzina znajdująca się w trudnej sytuacji życiowej z powodu bezdomności, niepełnosprawności, bezrobocia i innych przyczyn określonych w art. 7 ustawy o pomocy społecznej, której dochód nie przekracza 200% kryterium dochodowego uprawniającego do skorzystania z pomocy społecznej tj.: 1.402,00 zł netto dla osoby samotnie gospodarującej i 1.056,00 zł netto dla osoby w rodzinie.

Warunkiem skorzystania z pomocy jest przedłożenie w organizacji dystrybuującej żywność skierowania wystawionego przez pracownika socjalnego z Miejskiego Ośrodka Pomocy

Spółecznej w Kędzierzynie-Koźlu. Paczki żywnościowe mogły otrzymać również osoby i rodziny, które nie korzystają ze świadczeń z pomocy społecznej, jeżeli spełniały podane wyżej kryteria dochodowe.

Zestaw roczny artykułów spożywczych obejmował żywność z różnych grup spożywczych (ponad 40 kg/os.). Każda z osób korzystających z tej formy pomocy otrzymała artykuły warzywne (groszek z marchewką, fasolę, koncentrat pomidorowy, buraczki, powidła), artykuły skrobiowe (makaron jajeczny, makaron bezglutenowy, ryż biały, kaszę gryczaną, herbatniki), artykuły mleczne (mleko UHT, ser podpuszczkowy dojrzewający), artykuły mięsne (mielonkę wieprzową, szynkę drobiową, pasztet, filet z makreli w oleju), ponadto: cukier biały, miód, olej rzepakowy oraz danie gotowe w postaci gołąbków w sosie pomidorowym.

Oprócz wsparcia żywnościowego, organizacja pozarządowa Akcja Humanitarna „Życie” wraz z partnerami: Miejskim Ośrodkiem Pomocy Społecznej w Kędzierzynie-Koźlu i Bankiem Żywności realizowały cykliczne działania mające na celu włączenie osób doświadczających wykluczenia społecznego w funkcjonowanie społeczności lokalnych. Osoby korzystające ze wsparcia Programu mogły również wziąć udział w warsztatach edukacyjnych dotyczących wzmacniania samodzielności i kompetencji w zakresie prowadzenia gospodarstwa domowego.

15.2. Projekt socjalny „Bezdomność - wspólna sprawa”

Od grudnia 2018 roku pracownicy socjalni Miejskiego Ośrodka Pomocy Społecznej w Kędzierzynie-Koźlu we współpracy ze streetworkerami, Stowarzyszeniem MONAR-Schroniskiem dla Osób Bezdomnych „Markot”, Samodzielnym Publicznym Zespołem Opieki Zdrowotnej, Komendą Powiatową Policji oraz Strażą Miejską w Kędzierzynie-Koźlu rozpoczęli realizację projektu pn.: „Bezdomność-wspólna sprawa”. Beneficjenci projektu to młodzież kędzierzyńsko-kozielskich liceów: I Liceum Ogólnokształcącego im. Henryka Sienkiewicza oraz II Liceum Ogólnokształcącego im. Mikołaja Kopernika oraz osoby starsze korzystające z pomocy ośrodków wsparcia – Domów Dziennego Pobytu Nr 1,2,3,4,5 w Kędzierzynie-Koźlu i słuchacze Uniwersytetów Trzeciego Wieku w Kędzierzynie-Koźlu. Celem przedsięwzięcia jest: wzrost wiedzy seniorów i młodzieży nt. pomocy społecznej oraz właściwych metod udzielania wsparcia osobom bezdomnym, zacieśnienie współpracy z różnymi instytucjami pomocowymi w zakresie udzielania pomocy osobom bezdomnym.

W dniu 13 grudnia 2018 roku odbyło się pierwsze z 9 zaplanowanych spotkań w I Liceum Ogólnokształcącym w Kędzierzynie-Koźlu, w którym udział wzięło 50 osób.

15.3. „Warsztaty codzienności” i „Szkoła dla rodziców”

W Miejskim Ośrodku Pomocy Społecznej w Kędzierzynie-Koźlu, wzorem lat ubiegłych zorganizowana została „Szkoła dla rodziców”. Przeprowadzono 1 edycję zajęć warsztatowych (7 spotkań), w której udział wzięło 5 osób. Tematyka spotkań obejmowała rozwój umiejętności opiekuńczo-wychowawczych rodziców.

Ponadto w 2018 roku zorganizowano po raz kolejny zajęcia „Warsztaty codzienności” dla kobiet z rodzin współpracujących z asystentami rodziny, w ramach których 5 kobiet uczestniczyło w 4 spotkaniach o charakterze edukacyjnym w zakresie prowadzenia gospodarstwa domowego.

15.4. Akcja „Podaj dalej”

Wśród podopiecznych Miejskiego Ośrodka Pomocy Społecznej w Kędzierzynie-Koźlu znajdują się osoby, którym bardzo często brakuje podstawowych sprzętów gospodarstwa domowego lub są one mocno zużyte, a nie stać ich na nowy zakup, dlatego w 2015 roku zrodził się pomysł stworzenia akcji „Podaj dalej”.

Akcja nie ma charakteru zbiórki publicznej. Miejski Ośrodek Pomocy Społecznej w Kędzierzynie-Koźlu pośredniczy w dobrowolnym przekazywaniu darów na rzecz osób potrzebujących. Sprzęty przekazywane są bezpłatnie, jednak na obdarowanym ciąży obowiązek zorganizowania transportu we własnym zakresie. Osoba, która chce coś oddać, zostawia numer telefonu wraz z informacją, do kiedy można odebrać rzecz. Następnie pracownik Ośrodka przekazuje te dane osobie potrzebującej pomocy.

Pomoc skierowana jest do podopiecznych Ośrodka korzystających z pomocy społecznej, bowiem ich sytuacja znana jest pracownikom socjalnym Ośrodka i wiadomo, że faktycznie trafi do rąk osób najbardziej potrzebujących.

Na stronie internetowej Ośrodka utworzona została zakładka, gdzie mieszkańcy mogą zapoznać się z potrzebami podopiecznych.

Potrzeby podopiecznych są zbierane do SKRZYNKI POTRZEB AKCJI „PODAJ DALEJ”, która znajduje się w siedzibie tut. Ośrodka przy ul. M. Reja 2a na I piętrze. Również pracownicy socjalni (asystenci rodziny, pozostali pracownicy) mogą informować o potrzebach klientów.

W poniższej tabeli ujęto dane statystyczne akcji „Podaj dalej” za 2018 rok.

Liczba osób, które zgłosiły potrzebę w „Podaj dalej”	Liczba osób, które zaoferowały pomoc w „Podaj dalej”	Liczba osób, które skorzystały z pomocy	Liczba sprzętów, które przekazano potrzebującym osobom
35	25	4	4

15.5. Stowarzyszenie Na Rzecz Pomocy Potrzebującym „Trampolina” w Kędzierzynie-Koźlu

Pracownicy Miejskiego Ośrodka Pomocy Społecznej w Kędzierzynie-Koźlu 9 grudnia 2014 roku założyli Stowarzyszenie Na Rzecz Pomocy Potrzebującym „Trampolina” w Kędzierzynie-Koźlu. Cele Stowarzyszenia realizowane są w obszarach pomocy społecznej, ochrony zdrowia, edukacji, sportu, turystyki, kultury, sztuki, ochrony środowiska i pokrywają się z zadaniami realizowanymi przez tut. Ośrodek. Stowarzyszenie przy realizacji swoich celów ściśle współpracuje z tut. Ośrodkiem.

16. KOSZTY FUNKCJONOWANIA OŚRODKA

Szczegółowe informacje dotyczące kosztów funkcjonowania tut. Ośrodka w 2018 roku zawiera poniższa tabela.

Źródła Finansowania	Dział	Rozdział	Plan	Wykonanie	Charakterystyka
Budżet Miasta - zadania własne	852	85203	2.600.073,46 zł	2.505.691,04 zł	Wydatki związane z funkcjonowaniem na terenie Gminy Kędzierzyn-Koźle pięciu Domów Dziennego Pobytu.
	852	85205	128.086,07 zł	125.375,29 zł	Środki przeznaczone na realizację zadań wynikających z ustawy z dnia 29 lipca 2005 roku o przeciwdziałaniu przemocy w rodzinie.
	852	85214	3.297.199,00 zł	3.273.601,49 zł	Środki wydatkowane na następujące formy pomocy: - sprawienie pogrzebu, - opłata za pobyt osób umieszczonych w stacjonarnych domach pomocy społecznej, - zasiłki celowe, w tym specjalne, - zasiłki celowe na pokrycie szkód związanych ze zdarzeniem losowym.
	852	85219	3.597.455,56 zł	3.531.619,42 zł	Wydatki związane z funkcjonowaniem Ośrodka oraz wydatki Gminy związane z wypłatą wynagrodzenia za sprawowanie opieki nad osobą częściowo ubezwłasnowolnioną (kurator).
	852	85220	617.020,97 zł	569.301,83 zł	Wydatki związane z funkcjonowaniem Mieszkań Chronionych w budynku przy ulicy Waryńskiego 1-3 w Kędzierzynie-Koźlu (osiedle Azoty).
	852	85228	1.181.535,06 zł	1.167.275,67 zł	Wydatki związane z funkcjonowaniem Działu Usług Opiekuńczych – dotyczy świadczenia usług opiekuńczych dla klientów z terenu Gminy Kędzierzyn-Koźle.
	852	85295	17.925,00 zł	17.297,39 zł	Środki wydatkowane na realizację zadań związanych z funkcjonowaniem Klubu Integracji Społecznej.
	852	85295	33.936,00 zł	30.625,10 zł	Środki wydatkowane na prace społecznie użyteczne w oparciu o porozumienie o współpracy w ramach Program Aktywizacja Integracja.
	852	85295	188.225,00 zł	187.556,00 zł	Usługi noclegowe dla podopiecznych.
	852	85295	2.736,43 zł	2.634,85 zł	Środki na dofinansowanie projektu pn. „Świąteczna podróż z Mikołajem”.
	852	85295	3.963,57 zł	3.899,54 zł	Środki wydatkowane w budżecie jednostki na dofinansowanie zadania pn. „Wielki Piknik Rodzinny” organizowanego we wrześniu 2018 r.
	852	85295	1.400,00 zł	1.386,40 zł	Środki wydatkowane na dofinansowanie zadania pn. „Warsztaty codzienności”
	852	85295	1000,00 zł	165,48 zł	Środki wydatkowane na opłacenie wydatków związanych z odbyciem podróży służbowej

					zagranicznej do Czech przez menadżera w ramach projektu pn. „Aktywny Senior...” w związku ze spotkaniem dot. omówienia dalszej współpracy ww. projektu.
	852	85295	25 724,86 zł	16.102,53 zł	Środki wydatkowane w ramach realizowanego w Ośrodku projektu z dofinansowaniem z budżetu Państwa oraz budżetu Unii Europejskiej pn. „Nie-Sami-Dzielni – rozwój usług społecznych oraz wspierających osoby niesamodzielne” w ramach Regionalnego Programu Operacyjnego Województwa Opolskiego 2014-2020, Oś priorytetowa VIII Integracja Społeczna, Działanie 8.1 Dostęp do wysokiej jakości usług zdrowotnych i społecznych.
	852	85230	181.334,00 zł	181.334,00 zł	Realizacja wieloletniego programu wspierania finansowego gmin w zakresie dożywiania „Pomoc Państwa w zakresie dożywiania” (zasiłki i posiłki)
	852	85395	16.211,80 zł	11.108,42 zł	Środki wydatkowane w ramach realizowanego w Ośrodku projektu z dofinansowaniem ze środków Europejskiego Funduszu Rozwoju Regionalnego pn. „Aktywny Senior polsko-czeskiego pogranicza” – w ramach Programu Operacyjnego Współpracy Transgranicznej Interreg V-A Republika Czeska-Polska 2014-2020 Przekraczamy Granice.
	854	85415	74.800 zł	41.831,44 zł	Wydatki związane z wypłatą stypendiów i zasiłków szkolnych.
	855	85502	129.071,23 zł	126.333,48 zł	Wydatki finansowane z budżetu gminy w ramach pozyskanych dochodów gminy za okres czerwiec-listopad 2018 - w obrębie dochodów należnych gminie w wysokości 40% kwot uzyskanych od dłużników alimentacyjnych. Otrzymane środki finansowe przeznaczone są na pokrycie wynagrodzeń pracowników realizujących w/w zadania, niezbędnego wyposażenia, zakup usług pocztowych, licencji do oprogramowania Sygnity, szkoleń pracowników, a także pokrycie kosztów postępowania administracyjnego i sądowego.
	855	85504	882.365,81 zł	871.403,54 zł	Środki przeznaczone na realizację zadania wynikającego z ustawy z dnia 9 czerwca 2011 roku o wspieraniu rodziny i systemie pieczy zastępczej.
Ogółem Budżet Miasta			12.980.063,82 zł	12.664.542,91 zł	
Budżet Państwa – zadania zlecone	851	85195	5.494,00 zł	5.092,00 zł	Wydatek na zakup papieru ksero związany z kosztami wydawania decyzji potwierdzających prawo do świadczeń opieki zdrowotnej finansowanych ze środków publicznych.
	852	85213	110.000,00 zł	107.820,54 zł	Wydatki związane z opłatą składki na ubezpieczenie zdrowotne opłacane za osoby pobierające świadczenia rodzinne.
	852	85219	55.000,00 zł	40.937,79 zł	Wydatki związane z wypłatą wynagrodzenia za sprawowanie opieki nad osobą całkowicie ubezwłasnowolnioną zgodnie z art. 18 ust. 1 pkt 9 ustawy o pomocy społecznej.
	852	85228	179.420,00 zł	177.747,00 zł	Wydatki związane z funkcjonowaniem usług specjalistycznych dla osób z zaburzeniami psychicznymi w Dziale Usług Opiekuńczych.
	852	85295	22.128,77 zł	10.543,21 zł	Środki wydatkowane w ramach realizowanego w Ośrodku projektu z dofinansowaniem z budżetu Państwa oraz budżetu Unii Europejskiej pn. „Nie-Sami-Dzielni – rozwój usług społecznych oraz wspierających osoby niesamodzielne” w ramach Regionalnego Programu Operacyjnego Województwa

					Opolskiego 2014-2020, Oś priorytetowa VIII Integracja Społeczna, Działanie 8.1 Dostęp do wysokiej jakości usług zdrowotnych i społecznych.
	853	85395	36.283,92 zł	36.119,27 zł	Środki wydatkowane w ramach realizowanego w Ośrodku projektu pod nazwą „Nowy model realizacji usług ukierunkowany na poprawę jakości obsługi klienta w Miejskim Ośrodku Pomocy Społecznej współfinansowany przez Unię Europejską ze środków Europejskiego Funduszu Społecznego w ramach Programu Operacyjnego Wiedza Edukacja Rozwój 2014-2020r. oraz ze środków dotacji celowej przekazanej z Ministerstwa Rodziny, Pracy i Polityki Społecznej.
	855	85501	24.635.634,00 zł	24.431.747,48 zł	Środki przeznaczone na wypłatę świadczeń wychowawczych z tytułu „500+” oraz wydatki związane z utrzymaniem Działu Świadczeń Rodzinnych i Pomocy Alimentacyjnej (1,5% od kwoty wypłaconych świadczeń).
	855	85502	14.884.920,58 zł	14.626.181,99 zł	Środki przeznaczone na wypłatę świadczeń rodzinnych, świadczeń z funduszu alimentacyjnego składki na ubezpieczenia społeczne osób pobierających świadczenia rodzinne oraz wydatki związane z utrzymaniem Działu Świadczeń Rodzinnych i Pomocy Alimentacyjnej (3% od kwoty wypłaconych świadczeń).
	855	85504	1.950.000,00 zł	1.776.430,00 zł	Środki finansowane z budżetu państwa na realizację od 01 lipca 2018 świadczenia pod nazwą „Dobry start” zgodnie z Rozporządzeniem Rady Ministrów z 30 maja 2018r. (tzw. „300+”). Wydatki ponoszone były od 01.07.2018 r.
Ogółem Budżet Państwa			41.878.881,27 zł	41.212.619,28 zł	
Budżet Wojewody - zadania własne	852	85213	113.000,00 zł	112.428,74 zł	Środki finansowe na opłacenie składki zdrowotnej za osoby pobierające zasiłek stały.
	852	85214	1.893.227,00 zł	1.823.155,32 zł	Środki przeznaczone na wypłaty zasiłków okresowych.
	852	85216	1.291.000,00 zł	1.285.698,92 zł	Środki przeznaczone na wypłaty zasiłków stałych.
	852	85219	922.460,00 zł	922.460,00 zł	Wydatki związane z utrzymaniem Ośrodka.
	852	85230	420.000,00 zł	397.321,27 zł	Środki przeznaczone na dożywianie dzieci i młodzieży z terenu Gminy Kędzierzyn-Koźle w ramach wieloletniego programu wspierania finansowego gmin w zakresie dożywiania „Pomoc Państwa w zakresie dożywiania”.
	854	85415	258.000,00 zł	167.325,79 zł	Wydatki związane z wypłatą stypendiów i zasiłków szkolnych.
	855	85504	58.793,00 zł	58.793,00 zł	Środki przeznaczone na realizację zadania wynikającego z ustawy z dnia 9 czerwca 2011r. o wspieraniu rodziny i systemie pieczy zastępczej, Program „Asystent rodziny i koordynator rodzinnej pieczy zastępczej na 2018” rok.
Ogółem Budżet Wojewody			4.956.480,00 zł	4.767.183,04 zł	
Budżet Unii Europejskiej	852	85295	271.170,54 zł	150.992,88 zł	Środki wydatkowane w ramach realizowanego w Ośrodku projektu z dofinansowaniem z budżetu Państwa oraz budżetu Unii Europejskiej pn. „Nie-Sami-Dzielni – rozwój usług społecznych oraz wspierających osoby niesamodzielne” w ramach Regionalnego Programu Operacyjnego Województwa Opolskiego 2014-2020, Oś priorytetowa VIII Integracja Społeczna, Działanie 8.1 Dostęp do

				wysokiej jakości usług zdrowotnych i społecznych.	
	852	85395	194.529,83 zł	193.647,59 zł	Środki wydatkowane w ramach realizowanego w Ośrodku projektu pod nazwą „Nowy Model realizacji usług ukierunkowany na poprawę jakości obsługi klienta w Miejskim Ośrodku Pomocy Społecznej” współfinansowanego przez Unię Europejską ze środków Europejskiego Funduszu Społecznego w ramach programu Operacyjnego Wiedza, Edukacja, Rozwój 2014-2020r. oraz ze środków dotacji celowej przekazanej z Ministerstwa Rodziny, Pracy i Polityki Społecznej. Powyższy projekt realizowany jest w okresie od 01.03.2018 do 31.08.2019.
	852	85395	90.518,13 zł	61.814,70 zł	Środki wydatkowane w ramach realizowanego w Ośrodku projektu z dofinansowaniem ze środków Europejskiego Funduszu Rozwoju Regionalnego pn. „Aktywny Senior polsko-czeskiego pogranicza” – w ramach Programu Operacyjnego Współpracy Transgranicznej Interreg V-A Republika Czeska-Polska 2014-2020.
Budżet Unii Europejskiej			556.218,50 zł	406.455,17 zł	
Budżet Miasta:			12.980.063,82 zł	12.664.542,91 zł	
Budżet Państwa :			46.835.361,27 zł	45.979.802,32 zł	
w tym Budżet Wojewody:			4.956.480,00 zł	4.767.183,04 zł	
Razem Budżet Ośrodka:			60.371.643,59 zł	59.050.800,40 zł	

17. POTRZEBY

Profesjonalna realizacja zadań pomocy społecznej przez Miejski Ośrodek Pomocy Społecznej w Kędzierzynie-Koźlu wymaga konsekwentnych działań w zakresie warunków pracy, płacy i zwiększenia środków finansowych na remonty.

Systematyczne dochodzenie do wysokich standardów usług społecznych wymaga ponoszenia nakładów finansowych na:

- zatrudnienie streetworkerów do pracy z osobami bezdomnymi,
- zatrudnienie streetworkerów do pracy z dziećmi na ulicy,
- wspieranie podnoszenia kwalifikacji pracowników Ośrodka,
- zwiększenie środków na działania aktywizujące adresowane do pasywnych klientów MOPS,
- wymianę sprzętu komputerowego wyeksploatowanego oraz tego, który nie współpracuje z obecnie używanym oprogramowaniem i pozostałym sprzętem,
- podniesienie bezpieczeństwa pracowników poprzez szkolenia z zakresu samoobrony oraz montaż systemu alarmowego przeciw napadowego,
- zwiększenie środków na działania informacyjno-edukacyjne (plakaty, ulotki, warsztaty) w zakresie kluczowych problemów społecznych,

- realizację zadań pomocy społecznej nowymi metodami w pracy socjalnej tj. projekt socjalny i Organizowanie Społeczności Lokalnych.

Szczególnego podkreślenia wymaga stan techniczny budynków, w których mieszczą się Domy Dziennego Pobytu. Wymagają one dodatkowych nakładów finansowych na bieżące remonty i dostosowanie obiektów do obowiązujących przepisów. Pilnego remontu wymaga budynek Domu Dziennego Pobytu Nr 2 przy ul. Piramowicza 27. W chwili obecnej trwają prace nad projektem i kosztorysem robót.

18. PODSUMOWANIE

1. Zauważalna jest tendencja spadkowa liczby rodzin korzystających z pomocy społecznej. Z danych zawartych w sprawozdaniu *MRPiPS-03 - Sprawozdanie półroczne i roczne z udzielonych świadczeń pomocy społecznej - pieniężnych, w naturze i usługach* za 2018 rok wynika, że liczba rodzin objętych pomocą społeczną zmniejszyła się o 153 rodziny tj. 11,01% w stosunku do roku poprzedniego. Może to być spowodowane polepszającą się sytuacją materialną rodzin korzystających z Rządowych Programów dedykowanych rodzinom i poprawiającą się sytuacją na rynku pracy. Jednocześnie obserwuje się wzrost liczby środowisk wieloprotblemowych, złożoność dysfunkcji rodzin i osób, trudności w zaopiekowaniu chorych zaburzonych psychicznie i z niepełnosprawnością intelektualną. Osobną kwestią są osoby długotrwale uzależnione od systemu pomocy społecznej, klienci agresywni, roszczeniowi, którzy swoje niepowodzenia, frustracje manifestują w postawach wymagających interwencji ochrony lub policji.
2. W celu zapewnienia pracownikom bezpieczeństwa świadczone są usługi ochrony fizycznej przez profesjonalną firmę ochroniarską. Wszystkie incydenty zagrażające bezpieczeństwu pracowników zgłaszane są do Ministerstwa Rodziny, Pracy i Polityki Społecznej poprzez Centralną Aplikację Statystyczną.
3. Świadczenie pomocy w formie usług opiekuńczych w miejscu zamieszkania utrzymuje się na poziomie ubiegłych lat. Widoczne jest zwiększone zainteresowanie tą formą pomocy, znacznie utrudnione kurczeniem się potencjału opiekuńczego rodzin. Obserwuje się małe zaangażowanie rodzin w sprawowaniu opieki nad swoimi zależnymi członkami rodziny i cedowanie wszystkich problemów osoby starszej lub niepełnosprawnej na jednostki pomocy społecznej i służby zdrowia. Występują trudności ze zorganizowaniem pomocy osobom opuszczającym szpitale po zakończonej terapii z uwagi na brak narzędzi np. Zakładu Opiekuńczo-Leczniczego w Kędzierzynie-Koźlu lub utrudniony jest dostęp do narzędzi np. opieki długoterminowej. Na terenie Gminy nie są świadczone usługi wytchnieniowe ani pomoc „krótka chwila”.

4. W 2018 roku realizowano cztery projekty współfinansowane ze środków unijnych oraz innych źródeł:

- 1) „Nie-Sami-Dzielni - rozwój usług społecznych oraz wspierających osoby niesamodzielne”,
- 2) „Aktywny senior polsko-czeskiego pogranicza”,
- 3) „Nowy model realizacji usług ukierunkowany na poprawę jakości obsługi klienta w Miejskim Ośrodku Pomocy Społecznej w Kędzierzynie-Koźlu”,
- 4) „Kooperacje 3D - model wielosektorowej współpracy na rzecz wsparcia osób i rodzin”.

Dzięki wdrożeniu do realizacji projektu „Nowy Model...”, stosownie do zapisów art. 110 ustawy o pomocy społecznej, Miejski Ośrodek Pomocy Społecznej w Kędzierzynie-Koźlu, zatrudnia pracowników socjalnych proporcjonalnie do liczby ludności gminy w stosunku jeden pracownik socjalny zatrudniony w pełnym wymiarze czasu pracy na 2000 mieszkańców oraz proporcjonalnie do liczby rodzin i osób samotnie gospodarujących, objętych pracą socjalną w stosunku jeden pracownik socjalny zatrudniony w pełnym wymiarze czasu pracy na nie więcej niż 50 rodzin i osób samotnie gospodarujących. Podział zadań merytorycznych i specjalizacja w Dziale Pomocy Środowiskowej, zgodnie z ideą projektu, wpłynęła na podniesienie jakości obsługi podopiecznych Miejskiego Ośrodka Pomocy Społecznej w Kędzierzynie-Koźlu.

5. Opracowany został dokument *Polityka senioralna w Gminie Kędzierzyn-Koźle na lata 2019-2023*. W pracach nad jego tworzeniem merytorycznego wsparcia udzielił podmiot zewnętrzny – Dolnośląskie Centrum Rozwoju Lokalnego we Wrocławiu. Kluczowym celem tego dokumentu było zaplanowanie działań prowadzących do zaspokojenia najistotniejszych potrzeb seniorów, zapewnienia im godnego i wysokiej jakości życia w mieście, w tym udziału w życiu społecznym oraz możliwości samorealizacji w różnych obszarach, a także włączenie seniorów do wspólnoty lokalnej w ramach międzypokoleniowej integracji.
6. Pracownicy podnoszą swoje kwalifikacje poprzez kontynuację specjalizacji I i II stopnia w zawodzie pracownik socjalny oraz w szkoleniach, warsztatach i konferencjach o różnorodnej tematyce, co przekłada się na profesjonalizm, skuteczność i jakość realizowanych zadań.
7. W minionym roku, dwa związki zawodowe działające w Miejskim Ośrodku Pomocy Społecznej w Kędzierzynie-Koźlu: Międzyzakładowy Związek Zawodowy Pracowników Pomocy Społecznej Powiatu Kędzierzyńsko-Kozielskiego, Niezależny Samorządny Związek Zawodowy Pracowników MOPS w Kędzierzynie-Koźlu wystąpiły z żądaniem podwyższenia wynagrodzeń pracownikom tut. Ośrodka. W toku prowadzonych negocjacji

a następnie podpisanego porozumienia w sprawie zakończenia sporu zbiorowego pracownicy tut. Ośrodka od 1 listopada 2018 roku otrzymali podwyżkę płacy zasadniczej o 300,00 zł brutto, kolejna podwyżka w kwocie 300,00 zł zaplanowana została od 1 kwietnia 2019 r.

8. W listopadzie 2018 roku tut. Ośrodek pozyskał pomieszczenia biurowe na II piętrze budynku przy ul. Mikołaja Reja 2a. Pokoje zostały odmalowane, a część z nich została wyposażona w nowe meble biurowe. Do tych pomieszczeń zostały przeniesione następujące komórki organizacyjne: Dział Księgowości, Dział Świadczeń, Dział Usług Opiekuńczych, Dział Administracyjny, Stanowisko ds. zamówień publicznych i kontroli zarządczej, Służba BHP, Radca Prawny oraz Sekretariat wraz z gabinetami Dyrektora i Zastępcy Dyrektora. W związku z pozyskaniem dodatkowych powierzchni znacznie poprawił się standard pracy wszystkich pracowników, których miejscem pracy jest budynek główny siedziby Ośrodka. We wrześniu 2018 r. decyzją Prezydenta Miasta budynek Mieszkań Chronionych przy ul. Ludwika Waryńskiego 1-3 został przekazany tut. Ośrodkowi w trwały zarząd.
9. Miejski Ośrodek Pomocy Społecznej w Kędzierzynie-Koźlu konsekwentnie budował kapitał relacji rozbudowując współpracę i kooperacje z podmiotami polityk sektorowych, partnerami zarówno wśród instytucji jak i organizacji pozarządowych, przekładającą się m.in. na realizację wspólnych przedsięwzięć w oparciu o formułę partnerstwa.

Podsumowując działania Miejskiego Ośrodka Pomocy Społecznej w Kędzierzynie-Koźlu w 2018 roku można stwierdzić, że były one skuteczne i efektywne. Kontynuowano współpracę z instytucjami publicznymi i organizacjami pozarządowymi działającymi na rzecz osób znajdujących się w trudnej sytuacji życiowej. Osoby uprawnione do świadczeń pieniężnych otrzymały pomoc wynikającą z realizowanych ustaw. Dzięki dobrze funkcjonującej pomocy usługowej i instytucjonalnej oraz zaangażowanej postawie pracowników Ośrodka i ich empatii możliwe było objęcie wsparciem osób wymagających pomocy, które zamieszkują na terenie Gminy Kędzierzyn-Koźle.

Sporządził

DYREKTOR
Miejskiego Ośrodka Pomocy
Społecznej w Kędzierzynie-Koźlu
Danuta Ceglarek (-)

Zatwierdził

PREZYDENT MIASTA
KĘDZIERZYN-KOŹLE
Sabina Nowosielska (-)