

**SPRAWOZDANIE
Z DZIAŁALNOŚCI
MIEJSKIEGO OŚRODKA
POMOCY SPOŁECZNEJ
W KĘDZIERZYNIE-KOŻLU
ZA 2020 ROK**

SPIS TREŚCI

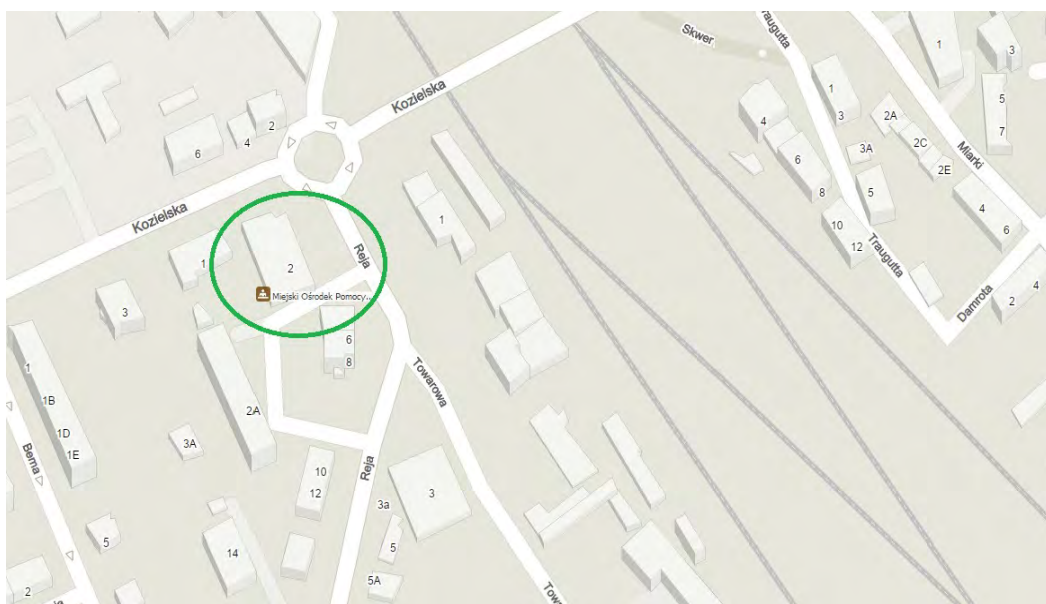
INFORMACJE OGÓLNE O OŚRODKU	3
ZADANIA OŚRODKA	4
STRUKTURA ORGANIZACYJNA OŚRODKA	6
SCHEMAT ORGANIZACYJNY MIEJSKIEGO OŚRODKA POMOCY SPOŁECZNEJ W KĘDZIERZYNIE-KOŹLU	8
FUNKCJONOWANIE OŚRODKA W OKRESIE PANDEMII KORONAWIRUSA SARS-COV-2	9
KADRA OŚRODKA	12
PRAKTYKI I STAŻE ABSOLWENCKIE	14
INFORMACJA W SPRAWIE POSTĘPOWAŃ ADMINISTRACYJNYCH	14
KRYTERIA UPRAWNIAJĄCE DO KORZYSTANIA ZE ŚWIADCZEŃ PIENIĘŻNYCH Z POMOCY SPOŁECZNEJ	15
CHARAKTERYSTYKA KLIENTÓW POMOCY SPOŁECZNEJ	15
ZADANIA WYNIKAJĄCE Z USTAWY O POMOCY SPOŁECZNEJ	20
Świadczenia pieniężne realizowane na podstawie ustawy o pomocy społecznej	21
<i>Zasilek okresowy</i>	<i>21</i>
<i>Zasilek celowy</i>	<i>21</i>
<i>Zasilek stały</i>	<i>22</i>
Świadczenia niepieniężne realizowane na podstawie ustawy o pomocy społecznej	23
<i>Sprawienie pogrzebu</i>	<i>23</i>
<i>Wynagrodzenie za sprawowanie opieki</i>	<i>24</i>
<i>Usługi opiekuńcze</i>	<i>24</i>
<i>Funkcjonowanie domów dziennego pobytu</i>	<i>27</i>
<i>Mieszkania chronione</i>	<i>37</i>
<i>Kierowanie do Środowiskowego Domu Samopomocy „Promyczek”</i>	<i>38</i>
<i>Kierowanie do domów pomocy społecznej</i>	<i>39</i>
<i>Praca socjalna</i>	<i>40</i>
<i>Udzielenie schronienia</i>	<i>42</i>
<i>Inne formy pomocy osobom bezdomnym</i>	<i>43</i>
<i>Pomoc osobom w kryzysie oraz osobom uzależnionym</i>	<i>44</i>
INNE PROGRAMY, PRZEDSIĘWZIĘCIA I PROJEKTY SOCJALNE NA RZECZ OSÓB KORZYSTAJĄCYCH Z POMOCY OŚRODKA	44
<i>Pomoc udzielana w ramach programu rządowego „Posilek w szkole i w domu” na lata 2019-2023</i>	<i>44</i>
<i>Realizacja Programu Operacyjnego Pomoc Żywnościowa 2014-2020 współfinansowanego z Europejskiego Funduszu Pomocy Najbardziej Potrzebującym</i>	<i>46</i>
<i>„Kooperacje 3D - model wielosektorowej współpracy na rzecz wsparcia osób i rodzin”</i>	<i>47</i>
<i>Program „Wspieraj seniora”</i>	<i>48</i>
<i>Projekt „Czyści-My”</i>	<i>48</i>
<i>Projekt „Pomaganie przez dawanie”</i>	<i>49</i>
<i>Projekt „Nie-Sami-Dzielni – rozwój usług społecznych oraz wspierających osoby niesamodzielne”</i>	<i>49</i>
<i>Projekt „Bliżej Rodziny i Dziecka – wsparcie rodzin przeżywających problemy opiekuńczo-wychowawcze oraz wsparcie pieczy zastępczej – III edycja”</i>	<i>51</i>
<i>„Model tworzenia lokalnych programów opieki wytchnieniowej”</i>	<i>51</i>
<i>„Warsztaty codzienności” i „Szkoła dla rodziców”</i>	<i>53</i>
<i>Akcja „Podaj dalej”</i>	<i>53</i>
<i>Pomieszczenie interwencyjne</i>	<i>53</i>
<i>Grupa wsparcia – Klub Pacjenta „Tęcza”</i>	<i>54</i>
ZADANIA WYNIKAJĄCE Z USTAWY O SYSTEMIE OŚWIAT	55
<i>Przyznawanie pomocy materialnej o charakterze socjalnym</i>	<i>55</i>

ZADANIA WYNIKAJĄCE Z USTAWY O ŚWIADCZENIACH OPIEKI ZDROWOTNEJ FINANSOWANYCH ZE ŚRODKÓW PUBLICZNYCH	57
ZADANIA WYNIKAJĄCE Z USTAWY O WSPIERANIU RODZINY I SYSTEMIE PIECZY ZASTĘPCZEJ	58
<i>Wspieranie rodziny</i>	<i>58</i>
<i>Asystent rodziny</i>	<i>59</i>
<i>Współfinansowanie pobytu dzieci w pieczy zastępczej</i>	<i>60</i>
ZADANIA WYNIKAJĄCE Z USTAWY O PRZECIWDZIAŁANIU PRZEMOCY W RODZINIE	62
ZADANIA WYNIKAJĄCE Z USTAWY O ZATRUDNIENIU SOCJALNYM	64
ZADANIA WYNIKAJĄCE Z USTAWY O PROMOCJI ZATRUDNIENIA I INSTYTUCJACH RYNKU PRACY	64
ZADANIA WYNIKAJĄCE Z USTAWY O ŚWIADCZENIACH RODZINNYCH	65
<i>Zasilek rodzinny wraz z dodatkami</i>	<i>66</i>
<i>Jednorazowa zapomoga z tytułu urodzenia się dziecka</i>	<i>67</i>
<i>Świadczenia opiekuńcze</i>	<i>67</i>
<i>Świadczenie rodzicielskie</i>	<i>69</i>
ZADANIA WYNIKAJĄCE Z USTAWY O USTALENIU I WYPŁACIE ZASIŁKÓW DLA OPIEKUNÓW	69
ZADANIA WYNIKAJĄCE Z USTAWY O POMOCY PAŃSTWA W WYCHOWYWANIU DZIECI	70
ZADANIA WYNIKAJĄCE Z USTAWY O WSPARCIU KOBIET W CIĄŻY I RODZIN „ZA ŻYCIEM”	71
REALIZACJA RZĄDOWEGO PROGRAMU „DOBRY START”	72
ZADANIA WYNIKAJĄCE Z USTAWY O POMOCY OSOBOM UPRAWNIONYM DO ALIMENTÓW	72
<i>Fundusz alimentacyjny</i>	<i>72</i>
<i>Działania wobec dłużników alimentacyjnych</i>	<i>73</i>
INNE ŚWIADCZENIA	74
<i>Składka na ubezpieczenie zdrowotne i społeczne</i>	<i>74</i>
WSPÓŁPRACA OŚRODKA Z ORGANIZACJAMI, INNYMI INSTYTUCJAMI I PODMIOTAMI	75
ZAMÓWIENIA PUBLICZNE	77
INSPEKTOR OCHRONY DANYCH	78
ANALIZA ZADANIOWA BUDŻETU OŚRODKA	79
<i>Plan finansowy oraz jego wykonanie</i>	<i>79</i>
PODSUMOWANIE I POTRZEBY	85

INFORMACJE OGÓLNE O OŚRODKU

Zgodnie z art. 110 ust. 9 ustawy o pomocy społecznej, kierownik ośrodka pomocy społecznej składa radzie gminy coroczne sprawozdanie z działalności ośrodka i przedstawia potrzeby w zakresie pomocy społecznej.

Miejski Ośrodek Pomocy Społecznej w Kędzierzynie-Koźlu został powołany Uchwałą Nr XI/59/90 Miejskiej Rady Narodowej w Kędzierzynie-Koźlu z dnia 28 lutego 1990 r. w sprawie utworzenia Ośrodka Pomocy Społecznej w Kędzierzynie-Koźlu. Główna siedziba Ośrodka znajduje się przy ul. Mikołaja Reja 2a.



Organizację, strukturę i zasady działania Ośrodka określa Regulamin organizacyjny. Pracą Miejskiego Ośrodka Pomocy Społecznej w Kędzierzynie-Koźlu kieruje Dyrektor przy pomocy zastępcy i głównego księgowego. Dyrektor kieruje pracą Ośrodka poprzez wydawanie zarządzeń, regulaminów, poleceń służbowych oraz podejmowanie innych decyzji kierowniczych. Bezpośredni nadzór nad działalnością Ośrodka sprawuje Prezydent Miasta Kędzierzyn-Koźle.

Działania Ośrodka w 2020 r. wpisywały się w misję polityki społecznej sformułowaną w Gminnej Strategii Rozwiązywania Problemów Społecznych na lata 2016-2020 w Kędzierzynie-Koźlu: *Wzmacnianie potencjału osób i rodzin mieszkających w Kędzierzynie-Koźlu poprzez budowę solidarności społecznej opartej o:*

- *wsparcie rodziny,*
- *poprawę jakości życia osób zależnych,*
- *aktywizację mieszkańców i przeciwdziałanie wykluczeniu społecznemu,*
- *partnerstwo z organizacjami pozarządowymi.*

ZADANIA OŚRODKA

Podstawowym aktem prawnym, na podstawie którego funkcjonuje Miejski Ośrodek Pomocy Społecznej w Kędzierzynie-Koźlu, jest ustawa z dnia 12 marca 2004 r. o pomocy społecznej. Oprócz zadań wynikających z ww. ustawy Ośrodek realizuje również zadania wynikające z innych ustaw, a w szczególności z:

- ustawy z dnia 7 września 1991 r. o systemie oświaty,
- ustawy z dnia 28 listopada 2003 r. o świadczeniach rodzinnych,
- ustawy z dnia 7 września 2007 r. o pomocy osobom uprawnionym do alimentów,
- ustawy z dnia 4 kwietnia 2014 r. o ustaleniu i wypłacie zasiłków dla opiekunów,
- ustawy z dnia 29 lipca 2005 r. o przeciwdziałaniu przemocy w rodzinie,
- ustawy z dnia 9 czerwca 2011 r. o wspieraniu rodziny i systemie pieczy zastępczej,
- ustawy z dnia 27 sierpnia 2004 r. o świadczeniach opieki zdrowotnej finansowanych ze środków publicznych,
- ustawy z dnia 13 czerwca 2003 r. o zatrudnieniu socjalnym,
- ustawy z dnia 19 sierpnia 1994 r. o ochronie zdrowia psychicznego,
- ustawy z dnia 20 kwietnia 2004 r. o promocji zatrudnienia i instytucjach rynku pracy,
- ustawy z dnia 11 lutego 2016 r. o pomocy państwa w wychowywaniu dzieci,

- ustawy z dnia 4 listopada 2016 r. o wsparciu kobiet w ciąży i rodzin „Za życiem”,
- ustawy z dnia 27 kwietnia 2001 r. – Prawo ochrony środowiska.

Wśród zadań określonych w ustawie o pomocy społecznej znajdują się w szczególności:

- przyznawanie i wypłacanie przewidzianych ustawą świadczeń,
- praca socjalna,
- analiza i ocena zjawisk rodzących zapotrzebowanie na świadczenia z pomocy społecznej,
- realizacja zadań wynikających z rozeznaczonych potrzeb społecznych, rozwijanie nowych form pomocy społecznej i samopomocy w ramach zidentyfikowanych potrzeb,
- współpraca i współdziałanie z organizacjami społecznymi i pozarządowymi, kościołem katolickim, innymi kościołami, związkami wyznaniowymi oraz osobami fizycznymi i prawnymi w zakresie pomocy społecznej.

Zadania, jakie realizuje Ośrodek, wynikające z ustawy o systemie oświaty to przyznawanie pomocy materialnej o charakterze socjalnym (stypendia szkolne i zasiłki szkolne).

Zadania określone ustawą o świadczeniach rodzinnych obejmują w szczególności przyznawanie oraz wypłatę niżej wymienionych świadczeń:

- zasiłków rodzinnych wraz z dodatkami,
- świadczeń opiekuńczych (zasiłków pielęgnacyjnych, świadczeń pielęgnacyjnych, specjalnych zasiłków opiekuńczych),
- zasiłków dla opiekuna,
- jednorazowej zapomogi z tytułu urodzenia dziecka,
- świadczeń rodzicielskich.

Zadania określone ustawą o pomocy osobom uprawnionym do alimentów obejmują zwłaszcza:

- przyznawanie oraz wypłatę świadczeń z funduszu alimentacyjnego,
- działania podejmowane wobec dłużników alimentacyjnych.

Zadania określone ustawą o przeciwdziałaniu przemocy w rodzinie obejmują:

- opracowanie i realizację gminnego programu przeciwdziałania przemocy w rodzinie i ochrony ofiar przemocy w rodzinie,
- prowadzenie szeroko rozumianych działań profilaktycznych,
- ograniczanie problemu przemocy w rodzinie,
- prowadzenie działań edukacyjnych w zakresie zjawiska przemocy w rodzinie.

Zadania określone ustawą o wspieraniu rodziny i systemie pieczy zastępczej obejmują m.in.:

- opracowanie i realizację 3-letniego gminnego programu wspierania rodziny,

- pracę z rodziną przeżywającą trudności w wypełnianiu funkcji opiekuńczo-wychowawczych poprzez zapewnienie rodzinie przeżywającej trudności wsparcia i pomocy asystenta rodziny oraz dostępu do specjalistycznego poradnictwa,
- współfinansowanie pobytu dziecka w pieczy zastępczej,
- przyznawanie oraz wypłata świadczenia „Dobry start” (300+).

Zadania określone ustawą o pomocy państwa w wychowywaniu dzieci obejmują przyznawanie i wypłatę świadczenia wychowawczego (500+) na częściowe pokrycie wydatków związanych z wychowaniem dziecka.

Zadania wynikające z ustawy o wsparciu kobiet w ciąży i rodzin „Za życiem” to m.in. wypłata jednorazowych świadczeń rodzinom, w których urodziło się żywe dziecko z ciężkim i nieodwracalnym upośledzeniem albo nieuleczalną chorobą zagrażającą życiu, które powstały w prenatalnym okresie rozwoju dziecka lub w czasie porodu.

Zadania wynikające z ustawy o świadczeniach opieki zdrowotnej finansowanych ze środków publicznych to potwierdzanie prawa do świadczeń opieki zdrowotnej świadczeniobiorców innych niż ubezpieczeni.

Zadanie realizowane na podstawie znowelizowanej ustawy Prawo ochrony środowiska polega na obowiązku wydawania przez tut. Ośrodek zaświadczeń dla osób fizycznych w celu potwierdzenia przeciętnego miesięcznego dochodu na jednego członka gospodarstwa domowego osoby ubiegającej się o dofinansowanie z Narodowego Funduszu Ochrony Środowiska i Gospodarki Wodnej lub z Wojewódzkiego Funduszu Ochrony Środowiska i Gospodarki Wodnej w Opolu w ramach Części 2 programu „Czyste Powietrze”.

STRUKTURA ORGANIZACYJNA OŚRODKA

Na dzień 31 grudnia 2020 r. wewnętrzny podział organizacyjny Miejskiego Ośrodka Pomocy Społecznej w Kędzierzynie-Koźlu przedstawiał się następująco:

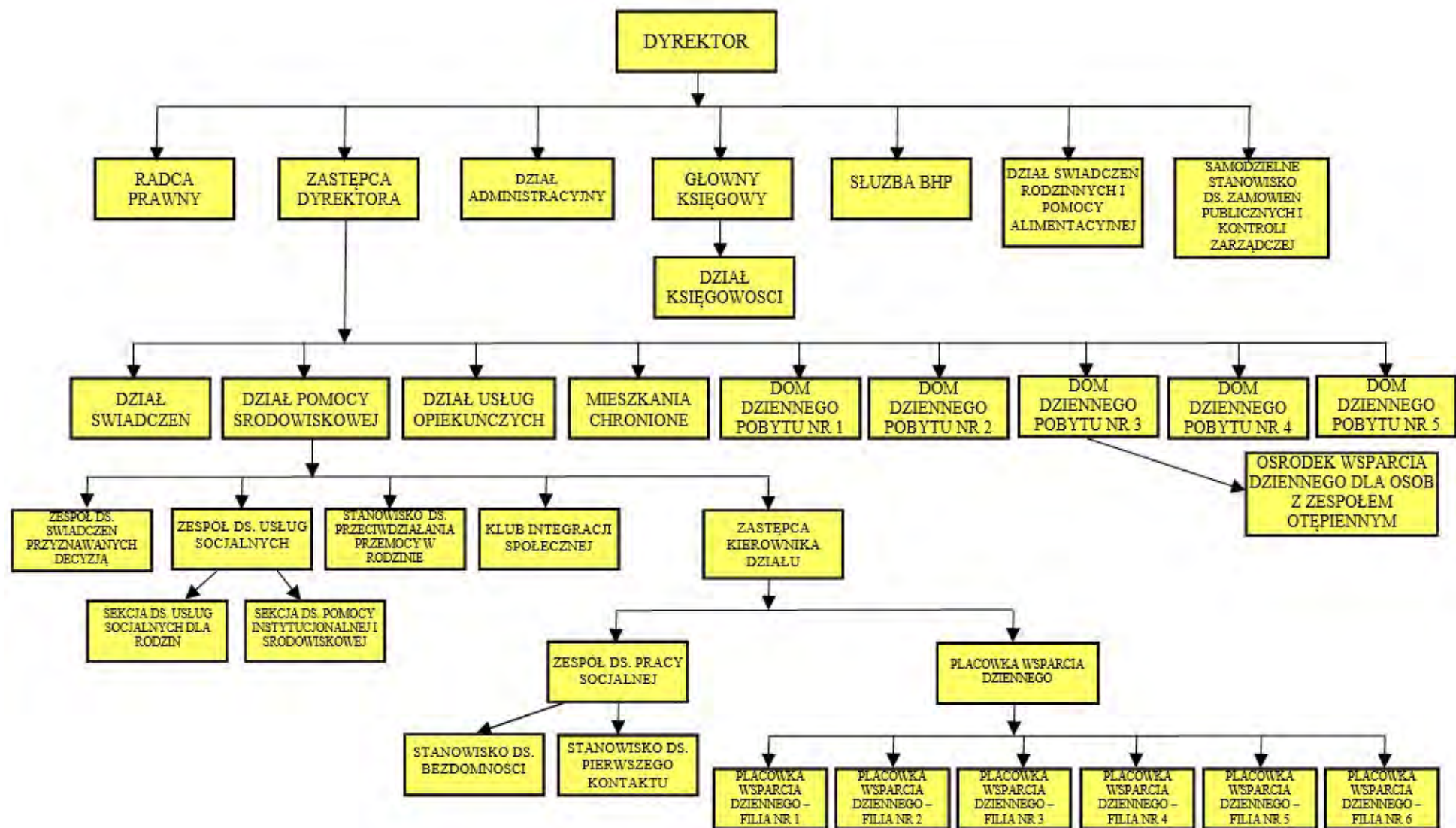
- 1) Dział Pomocy Środowiskowej – DPŚ, w strukturę którego wchodzi:
 - a) Zespół ds. usług socjalnych, w tym:
 - Sekcja ds. usług socjalnych dla rodzin,
 - Sekcja ds. pomocy instytucjonalnej i środowiskowej,
 - b) Zespół ds. pracy socjalnej, w tym:
 - stanowisko ds. pierwszego kontaktu,

- stanowisko ds. bezdomności,
 - c) Zespół ds. świadczeń przyznawanych decyzją,
 - d) Stanowisko ds. przeciwdziałania przemocy w rodzinie,
- 2) Dział Usług Opiekuńczych – DUO,
 - 3) Dział Świadczeń – DŚ,
 - 4) Dział Księgowości – DK,
 - 5) Dział Administracyjny – DA,
 - 6) Dział Świadczeń Rodzinnych i Pomocy Alimentacyjnej – DRA,
 - 7) Dom Dziennego Pobytu Nr 1 – DDP1,
 - 8) Dom Dziennego Pobytu Nr 2 – DDP2,
 - 9) Dom Dziennego Pobytu Nr 3 – DDP3,
 - 10) Dom Dziennego Pobytu Nr 4 – DDP4,
 - 11) Dom Dziennego Pobytu Nr 5 – DDP5,
 - 12) Ośrodek Wsparcia Dziennego dla Osób z Zespołem Otepiennym – OWD,
 - 13) Mieszkania Chronione – MCH,
 - 14) Radca Prawny – RP,
 - 15) Służba BHP – BHP,
 - 16) Samodzielne stanowisko ds. zamówień publicznych i kontroli zarządczej – ZP/KZ,
 - 17) Inspektor Ochrony Danych Osobowych – IOD,
 - 18) Klub Integracji Społecznej – KIS,
 - 19) Placówka Wsparcia Dziennego wraz z filiami – PWD*.

Komórkami organizacyjnymi kierują kierownicy z wyłączeniem samodzielnych stanowisk. Kierownicy komórek organizacyjnych są odpowiedzialni wobec Dyrektora za prawidłową realizację zadań i obowiązków należących do zakresu działania komórki organizacyjnej, jak również za przestrzeganie wszystkich obowiązków, zasad i przepisów prawa przy racjonalnym wykorzystaniu czasu pracy, kwalifikacji i umiejętności pracowników.

** W związku z planowanym od stycznia 2021 r. nowym zadaniem, jakim jest prowadzenie PWD, w XII 2020 r. wprowadzono do Regulaminu Organizacyjnego Ośrodka Placówkę Wsparcia Dziennego wraz z filiami. W 2020 r. prowadzono prace nad przygotowaniem bazy dla funkcjonowania PWD w strukturze organizacyjnej Ośrodka.*

SCHEMAT ORGANIZACYJNY MIEJSKIEGO OŚRODKA POMOCY SPOŁECZNEJ W KĘDZIERZYNIE-KOŹLU



FUNKCJONOWANIE OŚRODKA W OKRESIE PANDEMII KORONAWIRUSA SARS-COV-2

Rok 2020 był specyficzny ze względu na występowanie pandemii koronawirusa SARS-CoV-2, która ograniczyła realizację wielu zadań, utrudniła korzystanie z ośrodków wsparcia czy instytucji pomocowych, a dodatkowo zrodziła nowe problemy społeczne i potrzeby w zakresie działań pomocowych.

Jednym z podjętych przez Miejski Ośrodek Pomocy Społecznej w Kędzierzynie-Koźlu działań, rekomendowanych przez Ministerstwo Rodziny i Polityki Społecznej, było pełnienie całotygodniowych dyżurów telefonicznych przez pracowników socjalnych w godzinach od 7:30 do 19:00. Dla osób, które potencjalnie mogły być zarażone uruchomiono platformę internetową, za pośrednictwem której osoby mogły uzyskać informacje na temat sposobu kontaktu z ośrodkiem pomocy społecznej oraz wszelkich spraw związanych z pandemią. W tut. Ośrodku dyżury pełnione były przez pracowników socjalnych od marca do grudnia 2020 r.

W ramach działań podejmowanych w celu zapobiegania rozpowszechnianiu się COVID-19 seniorzy domów dziennego pobytu regularnie w formie telefonicznej uzyskiwali bieżące informacje i zalecenia mające na celu ochronę przed koronawirusem. W zależności od potrzeb podopiecznym poprzez rozmowy telefoniczne udzielano również wsparcia emocjonalnego, psychologicznego, co umożliwiało wychwycenie niepokojących symptomów, jak np. zagrożenie stanem depresji, czy pogorszeniem ogólnego stanu zdrowia. Seniorzy korzystali z porad telefonicznych, udzielanych przez pracowników, które miały na celu usprawnienie załatwiania różnych spraw urzędowych. W tym okresie zawieszono organizowanie zajęć terapeutycznych, rehabilitacyjnych na terenie domów dziennego pobytu, umożliwiono prowadzenie zajęć w systemie zdalnym. Kuchnie przygotowywały posiłki, które podopieczni odbierali, bez konieczności przebywania w placówce, w systemie „menażka za menażkę”. Dodatkowo, zgodnie z zaleceniami, menażki były codziennie wyparzane. Więcej o funkcjonowaniu domów dziennego pobytu w okresie pandemii znajduje się na kolejnych stronach niniejszego dokumentu.

Na terenie Mieszkań Chronionych przygotowywano gazetki informacyjne, regularnie przeprowadzano dezynfekcję sprzętów i pomieszczeń, z których korzystali seniorzy. Wprowadzono ograniczenia wstępu osobom postronnym na teren placówki. Obostrzenia i stały nadzór pracowników nad przestrzeganiem zaleceń pozwoliły na uniknięcie zachorowania na chorobę COVID-19 wśród mieszkańców Mieszkań Chronionych.

W trosce o bezpieczeństwo sanitarne pracowników i beneficjentów Miejskiego Ośrodka Pomocy Społecznej w Kędzierzynie-Koźlu, w siedzibie głównej przy ul. Reja 2a, w ośrodkach

wsparcia – domach dziennego pobytu oraz Mieszkaniach Chronionych, podjęto działania służące zapobieganiu rozprzestrzeniania się koronawirusa SARS-Cov-2. W miejscach ogólnodostępnych zostały zamontowane urządzenia na płyn dezynfekujący do rąk, w widocznych miejscach wywieszono instrukcje mycia i dezynfekcji rąk. Usługa sprzątanania, w tym także wyposażania dozowników na mydło, odbywa się z wykorzystaniem środków antyseptycznych. Zwielokrotniono mycie klamek, pochwytów, blatów i podłóg oraz stosowano do tego celu preparaty aseptyczne. Zwiększono częstotliwość wietrzenia pokoi.

Pracownikom Ośrodka nakazano stosowanie osłony ust i nosa w częściach wspólnych Ośrodka (korytarze, pokoje socjalne, toalety, winda) oraz zadbano, aby w pokojach, w których pracuje więcej niż jedna osoba, zachowana była odpowiednia odległość między stanowiskami pracy. Odwołano zebrania pracowników a niezbędne sprawy przekazywano drogą mailową. W placówkach podległych odwołano planowane na 2020 r. imprezy.

Do siedziby Ośrodka przy ul. Reja 2a zakupiono tablet termowizyjny do pomiaru temperatury. Na drzwiach wejściowych do siedziby Ośrodka i placówek podległych wywieszono informację o konieczności zakrywania ust i nosa. Przyjęcia beneficjentów ograniczono do niezbędnego minimum, a osoby które musiały stawić się osobiście były przyjmowane przez pracowników Ośrodka w wyznaczonym do tego pomieszczeniu, wyposażonym w osłonę z plexi. Wchodzące do budynku osoby zobowiązane były dezynfekować dłonie oraz mierzyć temperaturę ciała. Osobom oczekującym na spotkanie z pracownikiem Ośrodka, ze względu na bezpieczeństwo własne i innych osób, polecono zachowanie odpowiedniego dystansu od innych oczekujących. Dokumenty nie wymagające osobistego ich przekazania pracownikowi Ośrodka można było wrzucić do urny znajdującej się na parterze budynku. Sprawy można było załatwiać również telefonicznie, mailowo lub poprzez platformę ePUAP.

W dniu 23.12.2020 r. pomiędzy Urzędem Marszałkowskim Województwa Opolskiego a Gminą Kędzierzyn-Koźle zawarto umowę darowizny zestawu domowego do ochrony osobistej przeciw COVID-19 w ramach projektu „Opolskie przeciw COVID-19”. Otrzymane 240 zestawów domowych do ochrony osobistej przeciw COVID-19 w postaci 3 szt. maseczek ochronnych, 6 szt. rękawiczek ochronnych nitrylowych, 1 szt. płynu do dezynfekcji rąk i 1 szt. ulotki informacyjnej rozdysponowano wśród niepełnosprawnych seniorów korzystających z usług domów dziennego pobytu. Ponadto, 120 zestawów zawierających ten sam asortyment, przekazanych przez Powiatowe Centrum Pomocy Rodzinie w Kędzierzynie-Koźlu, rozdano podopiecznym objętym usługami opiekuńczymi tutaj. Ośrodka.

Od osób prywatnych i firm pozyskano środki ochrony indywidualnej – maseczki ochronne, które na bieżąco przekazywano potrzebującym, zwłaszcza bezdomnym.

W ramach projektu „Blżej rodziny i dziecka – wsparcie rodzin przeżywających problemy opiekuńczo-wychowawcze oraz wsparcie pieczy zastępczej – II edycja” w ramach Regionalnego Programu Operacyjnego Województwa Opolskiego 2014-2020 zakupiono i przekazano do tut. Ośrodka stację do bezdotykowej dezynfekcji rąk oraz urządzenie do dezynfekcji dokumentów i przedmiotów promieniami UV-C.

W związku z wprowadzeniem stanu epidemicznego na terenie całego kraju, większość lokali gastronomicznych była zamknięta bądź przygotowywała posiłki z odbiorem osobistym lub na dowóz. Pracownicy Miejskiego Ośrodka Pomocy Społecznej w Kędzierzynie-Koźlu, z myślą o mieszkańcach miasta, zebrali dostępne informacje na temat czynnych lokali gastronomicznych, które świadczyły takie usługi, ich dane teleadresowe oraz kilka przydatnych dodatkowych informacji, jak np. godziny otwarcia czy możliwość płatności kartą płatniczą, co znacznie ułatwiało zamawianie posiłku mieszkańcom miasta bez konieczności wychodzenia z domu. Podobny wykaz został sporządzony odnośnie sklepów spożywczych oferujących zakupy przez telefon z odbiorem osobistym lub dowozem do domu. Dane te zamieszczone były na stronie internetowej Ośrodka.

W ramach projektu „Nie-Sami-Dzielní – rozwój usług społecznych oraz wspierających osoby niesamodzielne” uruchomiono usługę kuriera społecznego, świadczącego usługę dowozu posiłków do domu dla najbardziej niesamodzielnych podopiecznych. Zadanie to zostało opisane szerzej w dalszej części niniejszego sprawozdania.

Rok 2020 to również okres zwiększonej sprawozdawczości przekazywanej za pomocą Centralnej Aplikacji Statystycznej. Pracownicy Ośrodka sporządzili ponad 200 sprawozdań, w dużej mierze dotyczących zagadnień koronawirusa. W początkowej fazie pandemii informacje o ilości osób z terenu gminy pozostających w kwarantannie przekazywane były codziennie, następnie co dwa dni, później raz w tygodniu. Liczba wszystkich sprawozdań jednorazowych i resortowych w obszarze pomocy społecznej była niemal 4-krotnie wyższa niż w roku 2019, gdzie sporządzono 55 sprawozdań.

Na podstawie rozporządzeń Rady Ministrów w sprawie ustanowienia określonych ograniczeń, nakazów i zakazów w związku z wystąpieniem stanu epidemii, zlecano pracę zdalną/rotacyjną pracownikom Ośrodka, którzy nie musieli wykonywać codziennie pracy stacjonarnie.

Podobnie jak w przypadku wielu urzędów, zakażenia koronawirusem nie ominęły także tut. Ośrodka, jednak zastosowanie dostępnych środków i metod pracy pozwoliło na ciągłość realizacji zadań w 2020 r. Ze względu na charakter pracy i kontakt z osobami starszymi i chorymi pracownicy ośrodków pomocy społecznej w Narodowym Programie Szczepień zostali ujęci w etapie „0” i pod koniec 2020 r. mogli zapisać się na listę osób chętnych do szczepienia przeciwko COVID-19. Sukcesywnie ponad 60% pracowników Miejskiego Ośrodka Pomocy Społecznej w Kędzierzynie-Koźlu zostało zaszczepionych.

KADRA OŚRODKA

Kadrę Ośrodka tworzy 167 pracowników (stan na dzień 31 grudnia 2020 r. wraz z umowami na zastępstwo). Liczbę pracowników zatrudnionych w poszczególnych działach przedstawia poniższa tabela.

Tabela nr 1. Zasoby kadrowe Miejskiego Ośrodka Pomocy Społecznej w Kędzierzynie-Koźlu

Dział Ośrodka	Osoby	Etaty
Dyrektor i Zastępca Dyrektora	2	2
Radca Prawny	1	0,5
Służba BHP	1	0,5
Samodzielne stanowisko ds. zamówień publicznych i kontroli zarządczej	1	1
Dział Administracyjny	11	11
Dział Księgowości (wraz z głównym księgowym)	10	10
Dział Świadczeń	7	7
Dział Świadczeń Rodzinnych i Pomocy Alimentacyjnej	20	20
Dział Pomocy Środowiskowej	43	41,25
Dział Usług Opiekuńczych	27	26,5
Mieszkania Chronione	8	8
Dom Dziennego Pobytu Nr 1	5	4,75
Dom Dziennego Pobytu Nr 2	7	7
Dom Dziennego Pobytu Nr 3	9	8,25
Dom Dziennego Pobytu Nr 4	6	5,5
Dom Dziennego Pobytu Nr 5	9	9
Razem	167	162,25

Zadania Ośrodka w środowisku w 2020 r. wykonywało 5 starszych specjalistów pracy socjalnej - koordynatorów, 15 starszych specjalistów pracy socjalnej, 9 specjalistów pracy socjalnej, 2 starszych pracowników socjalnych i 2 pracowników socjalnych, 27 pracowników wykonujących usługi opiekuńcze, 4 pracowników wykonujących specjalistyczne usługi opiekuńcze i 4 asystentów rodziny.

Niezbędnym warunkiem profesjonalnej realizacji zadań pomocy społecznej jest posiadanie dobrego zespołu pracowników wyposażonych w specjalistyczną wiedzę i doświadczenie, dlatego pracownicy Miejskiego Ośrodka Pomocy Społecznej w Kędzierzynie-Koźlu stale podnoszą swoje kwalifikacje uczestnicząc w różnego rodzaju szkoleniach, spotkaniach, konferencjach. Pozwala to na realizację zadań na wysokim poziomie i powoduje utrzymywanie wysokiego standardu obsługi beneficjenta oraz świadczonych usług.

W 2020 r. pracownicy uczestniczyli w szkoleniach z tematyki związanej z działalnością merytoryczną poszczególnych działów, w tym m.in. dotyczących realizacji świadczeń wychowawczych, kodeksu postępowania administracyjnego, pomocy społecznej, usług opiekuńczych i opieki nad osobami starszymi, kadr i płac, księgowości, przeciwdziałania przemocy, uzależnień behawioralnych w rodzinie, odbywały się również warsztaty dot. tworzenia programów opieki wytchnieniowej oraz warsztaty komunikacyjne.

Pandemia koronawirusa spowodowała, że pracownicy Miejskiego Ośrodka Pomocy Społecznej w Kędzierzynie-Koźlu podnosili kompetencje zawodowe uczestnicząc zarówno w warsztatach i szkoleniach w tradycyjnej formie zajęć stacjonarnych, ale także w formie zdalnej on-line przez internet. Tym samym pracownicy mieli bezpieczną drogę do zdobycia nowej wiedzy, korzystając jednocześnie z oferty szkoleniowej z całego kraju i oszczędzając czas na dojazdy. Możliwość podnoszenia kwalifikacji zawodowych w sieci, pozwoliła pracodawcy zmniejszyć koszty związane z dojazdem na szkolenia czy opłatami za noclegi.

Poniższa tabela przedstawia formy podnoszenia kwalifikacji przez pracowników tut. Ośrodka oraz liczbę pracowników, którzy w 2020 r. podnosili swoje kwalifikacje.

Tabela nr 2. Doskonalenie zawodowe pracowników Miejskiego Ośrodka Pomocy Społecznej w Kędzierzynie-Koźlu w 2020 r.

Liczba wszystkich pracowników podnoszących kwalifikacje w różnego rodzaju szkoleniach, spotkaniach, konferencjach	Liczba pracowników socjalnych podnoszących kwalifikacje w różnego rodzaju szkoleniach, spotkaniach, konferencjach
24	15

PRAKTYKI I STAŻE ABSOLWENCKIE

Miejski Ośrodek Pomocy Społecznej w Kędzierzynie-Koźlu w 2020 r. umożliwił stażystom i praktykantom odbycie doskonalenia zawodowego w wybranych komórkach organizacyjnych Ośrodka. Dyrektor Miejskiego Ośrodka Pomocy Społecznej w Kędzierzynie-Koźlu zawarł umowy o odbycie praktyk zawodowych na stanowisku: terapeuta zajęciowy, opiekun osób starszych i niepełnosprawnych, pracownik socjalny. W 2020 r. praktyki zawodowe odbywało sukcesywnie 3 uczestników.

W ramach odbycia stażu w Miejskim Ośrodku Pomocy Społecznej w Kędzierzynie-Koźlu Dyrektor podpisał 9 umów stażowych w ramach współpracy z Powiatowym Urzędem Pracy w Kędzierzynie-Koźlu.

Stażyci doskonalili swoje umiejętności zawodowe pod okiem opiekunów, realizując zadania służbowe na rzecz komórek organizacyjnych Ośrodka, a tym samym wspierając pracowników Działu Świadczeń, Działu Pomocy Środowiskowej, Działu Usług Opiekuńczych, Działu Świadczeń Rodzinnych i Pomocy Alimentacyjnej, a także domów dziennego pobytu.

INFORMACJA W SPRAWIE POSTĘPOWAŃ ADMINISTRACYJNYCH

W przedmiocie postępowań administracyjnych w indywidualnych sprawach z zakresu administracji publicznej, zgodnie ze stosownymi upoważnieniami, wydawane są decyzje przyznające, odmowne, zmieniające, uchylające, umarzające, kierujące, ustalające odpłatność, zwalniające z odpłatności, o ustaleniu lub zwrocie nienależnie pobranych świadczeń, o zwrocie wydatków na świadczenia, stwierdzające wygaśnięcie decyzji, potwierdzające prawo, cofające i wstrzymujące.

Tabela nr 3. Statystyka dotycząca wydanych decyzji administracyjnych w 2020 r.

Liczba wydanych decyzji administracyjnych	Liczba odwołań do samorządowego kolegium odwoławczego od decyzji administracyjnych	Liczba uchylonych przez samorządowe kolegium odwoławcze decyzji administracyjnych	Liczba decyzji administracyjnych utrzymanych w mocy przez samorządowe kolegium odwoławcze	Liczba decyzji administracyjnych, których nieważność stwierdzono
14.100	32	68	13	4
<i>dane powyżej dotyczą spraw z 2019 r. i 2020 r., które zostały rozpatrzone przez Samorządowe Kolegium Odwoławcze w Opolu w 2020 r.</i>				

Szczegółowe dane o liczbie wydanych decyzji administracyjnych w rozbiciu na poszczególne świadczenia zawarto w *Suplemencie* do niniejszego dokumentu.

KRYTERIA UPRAWNIAJĄCE DO KORZYSTANIA ZE ŚWIADCZEŃ PIENIĘŻNYCH Z POMOCY SPOŁECZNEJ

Ustawa o pomocy społecznej określa wysokość kryterium dochodowego uprawniającego do korzystania ze świadczeń z pomocy społecznej. Ministerstwo Rodziny i Polityki Społecznej co 3 lata przeprowadza weryfikację ww. kryteriów dochodowych na podstawie wyników badania prognozy interwencji socjalnej.

Obecne kryteria obowiązują od 1 października 2018 r. i wynoszą:

- dla osoby samotnie gospodarującej 701,00 zł,
- dla osoby w rodzinie 528,00 zł.

Kolejna weryfikacja przypada na 2021 r. Według procedowanych zmian do ustawy o pomocy społecznej nowe kryteria mają obowiązywać od stycznia 2022 r.

O pomoc w formie dożywiania dzieci, gorącego posiłku dla dorosłych oraz pomoc w formie świadczenia pieniężnego na zakup żywności w ramach Programu „Posiłek w szkole i w domu” mogą starać się:

- osoby samotnie gospodarujące, których dochód nie przekracza 150% ustawowego kryterium dochodowego dla osoby samotnie gospodarującej, tj. kwoty 1051,50 zł,
- osoby w rodzinie, których dochód na osobę w rodzinie nie przekracza 150% ustawowego kryterium dochodowego dla osoby w rodzinie, tj. kwoty 792,00 zł.

CHARAKTERYSTYKA KLIENTÓW POMOCY SPOŁECZNEJ

Zgodnie z ustawą świadczenia z pomocy społecznej są udzielane klientom na ich wniosek, wniosek przedstawiciela ustawowego danej osoby albo innej osoby, za zgodą osoby zainteresowanej lub jej przedstawiciela ustawowego. Pomoc społeczna może być udzielana również z urzędu. Decyzję administracyjną o przyznaniu lub odmowie przyznania świadczenia wydaje się po przeprowadzeniu rodzinnego wywiadu środowiskowego. Wywiad przeprowadza się w miejscu zamieszkania osoby lub rodziny albo w miejscu jej pobytu.

Odstępstwo od tej zasady określono w art. 15o ust. 1 ustawy z dnia 2 marca 2020 r. o szczególnych rozwiązaniach związanych z zapobieganiem, przeciwdziałaniem i zwalczaniem COVID-19, innych chorób zakaźnych oraz wywołanych nimi sytuacji kryzysowych, zgodnie z którym przyznanie świadczeń z ustawy o pomocy społecznej, w szczególności osobie lub rodzinie, które zostały poddane kwarantannie w związku z podejrzeniem zakażenia lub choroby zakaźnej, nie

wymagało przeprowadzenia rodzinnego wywiadu środowiskowego. Ustalenie sytuacji osobistej, rodzinnej, dochodowej i majątkowej beneficjentów mogło nastąpić na podstawie:

- 1) rozmowy telefonicznej z pracownikiem socjalnym,
- 2) dokumentów lub oświadczenia, o których mowa w art. 107 ust. 5b ustawy o pomocy społecznej, a także ich kopii, w tym elektronicznych, uzyskanych od osoby lub rodziny ubiegającej się o pomoc,
- 3) informacji udostępnionych przez podmioty, o których mowa w art. 105 ustawy o pomocy społecznej.

Zgodnie z art. 5 ww. ustawy prawo do świadczeń z pomocy społecznej, jeżeli umowy międzynarodowe nie stanowią inaczej, przysługuje:

- 1) osobom posiadającym obywatelstwo polskie mającym miejsce zamieszkania i przebywającym na terytorium Rzeczypospolitej Polskiej;
- 2) cudzoziemcom mającym miejsce zamieszkania i przebywającym na terytorium Rzeczypospolitej Polskiej:
 - a) na podstawie zezwolenia na pobyt stały, zezwolenia na pobyt rezydenta długoterminowego Unii Europejskiej, zezwolenia na pobyt czasowy udzielonego w związku z okolicznością, o której mowa w art. 159 ust. 1 pkt 1 lit. c lub d lub w art. 186 ust. 1 pkt 3 ustawy z dnia 12 grudnia 2013 r. o cudzoziemcach, lub w związku z uzyskaniem w Rzeczypospolitej Polskiej statusu uchodźcy lub ochrony uzupełniającej,
 - b) w związku z uzyskaniem w Rzeczypospolitej Polskiej zgody na pobyt ze względów humanitarnych lub zgody na pobyt tolerowany – w formie schronienia, posiłku, niezbędnego ubrania oraz zasiłku celowego;
- 3) mającym miejsce zamieszkania i przebywającym na terytorium Rzeczypospolitej Polskiej obywatelom państw członkowskich Unii Europejskiej, państw członkowskich Europejskiego Porozumienia o Wolnym Handlu (EFTA) - stron umowy o Europejskim Obszarze Gospodarczym lub Konfederacji Szwajcarskiej oraz członkom ich rodzin w rozumieniu art. 2 pkt 4 ustawy z dnia 14 lipca 2006 r. o wjeździe na terytorium Rzeczypospolitej Polskiej, pobytku oraz wyjeździe z tego terytorium obywateli państw członkowskich Unii Europejskiej i członków ich rodzin, posiadającym prawo pobytu lub prawo stałego pobytu na terytorium Rzeczypospolitej Polskiej.

Ustawa o pomocy społecznej nakłada na gminę obowiązek udzielania pomocy osobom i rodzinom znajdującym się w trudnej sytuacji życiowej. Problemy społeczne rozumiane są jako powtarzające się, masowe zjawiska uznawane przez daną społeczność za negatywne, niekorzystne, których nasilenie budzi zaniepokojenie opinii publicznej i może przyczynić się do dezorganizacji życia społecznego. Ośrodek wspierając osoby i rodziny w trudnych sytuacjach życiowych z jednej

strony dąży do zapewnienia bezpieczeństwa socjalnego, z drugiej stosuje zasadę pomocniczości nakierowaną na wykorzystanie własnych zasobów, potencjału i aktywności.

Pomocy społecznej udziela się w szczególności z powodu ubóstwa, sieroctwa, bezdomności, bezrobocia, niepełnosprawności, długotrwałej lub ciężkiej choroby, przemocy w rodzinie, potrzeby ochrony ofiar handlu ludźmi, potrzeby ochrony macierzyństwa lub wielodzietności, bezradności w sprawach opiekuńczo-wychowawczych i prowadzenia gospodarstwa domowego, zwłaszcza w rodzinach niepełnych lub wielodzietnych, braku umiejętności w przystosowaniu do życia młodzieży opuszczającej całodobowe placówki opiekuńczo-wychowawcze, trudności w integracji cudzoziemców, którzy uzyskali w Rzeczypospolitej Polskiej status uchodźcy lub ochronę uzupełniającą, trudności w przystosowaniu do życia po zwolnieniu z zakładu karnego, alkoholizmu lub narkomanii, zdarzenia losowego i sytuacji kryzysowej, klęski żywiołowej lub ekologicznej.

Rodzaj i forma udzielanej pomocy uzależniona jest w szczególności od rodzaju i skali występujących w danej rodzinie problemów. Każdy przypadek rozpatrywany jest indywidualnie a udzielanie pomocy następuje po wnikliwym zbadaniu i ocenie sytuacji przez pracownika socjalnego oraz po zebraniu niezbędnych danych i informacji.

Powody przyznania świadczeń z pomocy społecznej w 2020 r. klientom Miejskiego Ośrodka Pomocy Społecznej w Kędzierzynie-Koźlu przedstawia poniższa tabela.

Tabela nr 4. Powody przyznawania pomocy społecznej w 2020 r.

Powód trudnej sytuacji życiowej	Liczba rodzin	Liczba osób w rodzinach
Ubóstwo	814	1.593
Sieroctwo	0	0
Bezdomność	140	149
Potrzeba ochrony macierzyństwa	32	150
w tym: Wielodzietność	27	137
Bezrobocie	563	1.280
Niepełnosprawność	800	1.296
Długotrwała lub ciężka choroba	757	999
Bezradność w sprawach opiekuńczo-wychowawczych i prowadzenia gospodarstwa domowego - ogółem	179	722
w tym: Rodziny niepełne	110	358
Rodziny wielodzietne	69	364
Przemoc w rodzinie	157	444

Potrzeba ochrony ofiar handlu ludźmi	0	0
Alkoholizm	110	133
Narkomania	11	11
Trudności w przystosowaniu do życia po zwolnieniu z zakładu karnego	9	14
Trudności w integracji osób, które otrzymały status uchodźcy lub ochronę uzupełniającą	0	0
Zdarzenie losowe	6	16
Sytuacja kryzysowa	1	1
Klęska żywiołowa lub ekologiczna	0	0
Uwaga: Powyżej zamieszczone zostały szczegółowe dane dotyczące liczby osób i rodzin w poszczególnych grupach ryzyk. Wymienione w ustawie dysfunkcje, z powodu których przyznawana była pomoc, mogły współwystępować ze sobą i z tego względu liczby osób i rodzin nie sumują się.		

Analiza danych za 2020 r., odnośnie dysfunkcji osób korzystających z pomocy społecznej, wyznacza priorytety w pracy z poszczególnymi kategoriami osób: niepełnosprawnymi i długotrwale lub ciężko chorymi, bezrobotnymi oraz z problemem alkoholowym. Należy w tym miejscu zaznaczyć, że wiele osób i rodzin dotkniętych jest kilkoma z wyżej wymienionych dysfunkcji, co jeszcze bardziej utrudnia ich funkcjonowanie i warunki życia.

Bezrobocie, które jest jednym z dominujących problemów społecznych w naszej gminie, utrudnia lub uniemożliwia prawidłowe funkcjonowanie osób i rodzin. Niski poziom kwalifikacji i wykształcenia podopiecznych Ośrodka, złe wzorce wyniesione z domu, bezradność oraz uzależnienia, decydują o wysokiej liczbie osób pozostających bez pracy, a tym samym wymagających wsparcia. Zatrudnienie jest poważnym problemem dla klientów Ośrodka z uwagi na nie tylko niskie kwalifikacje zawodowe, ale także z niechęci w podejmowaniu legalnej pracy, co spowodowane jest prawdopodobnie obawą przed zajęciami komorniczymi. Pracownicy socjalni tut. Ośrodka zwracają uwagę, że osoby takie najchętniej deklarują podejmowanie prac dorywczych w „szarej strefie”.

Równie poważnym problemem klientów pomocy społecznej staje się niepełnosprawność. Ze względów demograficznych (rosnąca liczba osób w wieku senioralnym) można zakładać, że wydatki na wsparcie starszych osób z niepełnosprawnością, którzy już teraz stanowią dużą grupę biorców różnego rodzaju świadczeń z pomocy społecznej, będą systematycznie rosły. Pomoc dla osób z niepełnosprawnością, poza wsparciem finansowym, koncentruje się na pomocy niematerialnej. Osoby niesamodzielne z terenu gminy mogą korzystać z usług opiekuńczych i pobytu w ośrodkach wsparcia (domach dziennego pobytu, środowiskowym domu samopomocy dla osób z zaburzeniami psychicznymi, mieszkaniach chronionych). Ponadto, w przypadku konieczności zapewnienia całodobowej opieki w placówkach stacjonarnych – domach pomocy społecznej – w kolejnych latach będą wzrastać wydatki dotyczące opłat za pobyt w domach pomocy społecznej.

Poza wyżej wymienionymi problemami istnieje szereg innych zdiagnozowanych dysfunkcji, które występują w mniejszym natężeniu, jednak mają istotny wpływ na życie społeczne. Należą do nich: bezradność w sprawach opiekuńczo-wychowawczych i prowadzenia gospodarstwa domowego, przemoc w rodzinie czy bezdomność.

Analiza struktury rodzin beneficjentów pomocy społecznej pod kątem liczby osób tworzących gospodarstwo domowe wskazuje, że najliczniejszą grupę stanowią gospodarstwa jednoosobowe, co przedstawia poniższa tabela.

Tabela nr 5. Struktura rodzin beneficjentów pomocy społecznej w 2020 r.

Wyszczególnienie	Liczba rodzin	Liczba osób w rodzinach
Rodziny ogółem / w tym o liczbie osób	1.132	2.244
1	661	661
2	176	352
3	109	327
4	89	356
5	64	320
6 i więcej	33	228

Kolejna tabela przedstawia typy rodzin wychowujących małoletnie dzieci ze względu na liczbę dzieci w rodzinie.

Tabela nr 6. Rodziny korzystające z pomocy społecznej w 2020 r. wg liczby wychowywanych dzieci

Wyszczególnienie	Liczba rodzin	Liczba osób w rodzinach
Rodziny z dziećmi ogółem / w tym o liczbie dzieci	305	1164
1	100	264
2	103	361
3	64	297
4	23	133
5	10	68
6	4	31
7 i więcej	1	10

Z powyższych danych wynika, że najliczniejszą grupę rodzin korzystających z pomocy społecznej w 2020 r. stanowiły rodziny z jednym dzieckiem oraz dwojgiem małoletnich dzieci.

O wejściu w system pomocy społecznej decyduje często specyfika typu rodziny. W 2020 r., spośród ogólnej liczby rodzin, 163 z nich stanowiły rodziny niepełne z 505 osobami w rodzinie. Najliczniejszą grupę w tej kategorii stanowiły rodziny niepełne z 1 dzieckiem oraz z 2 dzieci. Niemniejszą grupę stanowiły rodziny emerytów i rencistów, których w 2020 r. było ogółem 298 rodzin (465 osób w rodzinach). Poniżej w tabeli przedstawiono szczegółowe dane w tym zakresie.

Tabela nr 7. Wybrane typy rodzin korzystających z pomocy społecznej w 2020 r.

Wyszczególnienie	Liczba rodzin	Liczba osób w rodzinach
Rodziny niepełne ogółem / o liczbie dzieci	163	505
1	64	135
2	57	174
3	29	119
4 i więcej	13	77
Rodziny emerytów i rencistów ogółem	298	465
1	206	206
2	48	96
3	24	72
4 i więcej	20	91

ZADANIA WYNIKAJĄCE Z USTAWY O POMOCY SPOŁECZNEJ

Świadczenia pieniężne realizowane na podstawie ustawy o pomocy społecznej

Świadczenia pieniężne przyznawane są z systemu pomocy społecznej pod warunkiem spełnienia jednocześnie dwóch kryteriów. Konieczne jest występowanie przynajmniej jednej z okoliczności wskazującej na trudną sytuację życiową, wskazanych w art. 7 ustawy o pomocy społecznej oraz spełnienie ustawowego kryterium dochodowego.

W katalogu świadczeń finansowych Ośrodka znajdują się długookresowe świadczenia w formie zasiłku stałego. Krótkoterminowe świadczenia z pomocy społecznej to przede wszystkim

zasiłki okresowe, zasiłki celowe oraz świadczenia pieniężne z wieloletniego programu rządowego „Posiłek w szkole i w domu”, które zostaną omówione w oddzielnym rozdziale.

W 2020 r. Miejski Ośrodek Pomocy Społecznej w Kędzierzynie-Koźlu realizował niżej wymienione świadczenia pieniężne.

Zasiłek okresowy

Świadczenie to przysługuje na podstawie art. 38 ustawy o pomocy społecznej i adresowane jest do osób i rodzin bez dochodów lub o dochodach niższych niż ustawowe kryterium oraz zasobach pieniężnych nie wystarczających na zaspokojenie niezbędnych potrzeb życiowych, zwłaszcza ze względu na długotrwałą chorobę, niepełnosprawność, bezrobocie, możliwość nabycia uprawnień do świadczeń z innych systemów zabezpieczenia społecznego. Wypłata zasiłku okresowego jest obligatoryjnym zadaniem własnym gminy o charakterze obowiązkowym, dotowanym z budżetu państwa.

Ponadto od 1 stycznia 2018 r. w związku z nowelizacją ustawy o pomocy społecznej w okresie zawieszenia postępowania o przyznanie zasiłku stałego, na czas oczekiwania na wydanie orzeczenia o niepełnosprawności/niezdolności do pracy, przyznaje się zasiłek okresowy z urzędu w wysokości i na zasadach określonych w art. 38 ustawy o pomocy społecznej.

Tabela nr 8. Realizacja zasiłków okresowych w 2020 r.

Rodzaj świadczenia	Kwota świadczeń w zł (wypłacona)	Kwota świadczeń odzyskanych z ZUS, nienależnie pobranych świadczeń, zgonów w zł	Kwota świadczeń w zł pomniejszona o zwroty	Liczba rodzin/osób	Liczba świadczeń
Zasiłek okresowy <i>ogółem</i>	1.714.233,22	5.920,68	1.708.312,54	597	4.690
<i>w tym przyznany z powodu:</i>					
- bezrobocia	802.698	4.869,42	797.828,58	237	2.059
- niepełnosprawności	268.646,09	0	268.646,09	100	887
- długotrwałej choroby	81.436,65	0	81.436,65	35	229
- zabezpieczenia społecznego	0	0	0	0	0
- inne	561.452,48	1.051,26	560.401,22	225	1.515

Zasiłek celowy

Zasiłek celowy jest świadczeniem, którego wypłata należy do zadań własnych gminy o charakterze obowiązkowym, przyznawanym na podstawie art. 39 ustawy o pomocy społecznej na zaspokojenie niezbędnej potrzeby życiowej, a w szczególności na pokrycie części lub całości kosztów zakupu żywności, leków i leczenia, opał, odzieży, niezbędnych przedmiotów użytku domowego, drobnych remontów i napraw w mieszkaniu, a także kosztów pogrzebu. Zgodnie z art. 40 ust. 1 ustawy zasiłek celowy może być przyznany również osobie albo rodzinie, które poniosły straty w wyniku

zdarzenia losowego. Natomiast na podstawie art. 40 ust. 2 zasiłek celowy może być przyznany także osobie albo rodzinie, które poniosły straty w wyniku klęski żywiołowej lub ekologicznej.

W szczególnie uzasadnionych przypadkach, na podstawie art. 41 ustawy o pomocy społecznej, osobie albo rodzinie o dochodach przekraczających kryterium ustawowe może być przyznany specjalny zasiłek celowy – w wysokości nieprzekraczającej odpowiednio kryterium dochodowego osoby samotnie gospodarującej lub rodziny. Szczególnie uzasadniony przypadek musi być na tyle wyrazisty i odbiegający od sytuacji innych osób znajdujących się w trudnej sytuacji, że uzasadnia przyznanie pomocy z uwagi na okazjonalność, nadzwyczajność występującego zdarzenia, które jest na tyle dotkliwe w skutkach i tak daleko ingerujące w sytuację życiową danej osoby, że nie jest ona sama w stanie jej pokonać, nawet przy uwzględnieniu możliwości ludzkiej zapobiegliwości. Jest to taka sytuacja życiowa osoby lub rodziny, która ponad wszelką wątpliwość, bez konieczności wnikliwych zabiegów interpretacyjnych istniejącego stanu rzeczy, pozwala stwierdzić, że aż tak drastyczne, tak dotkliwe w skutkach i tak daleko ingerujące w plany życiowe zdarzenia nie należą do zdarzeń codziennych ani nawet do zdarzeń nadzwyczajnych. Są to zdarzenia występujące zupełnie okazjonalnie, wymagające wielu niefortunnych zbiegów wydarzeń, wykraczające poza możliwości ludzkiej zapobiegliwości.

Tabela nr 9. Realizacja zasiłków celowych w 2020 r.

Rodzaj świadczenia	Liczba świadczeń	Kwota świadczeń w zł	Liczba rodzin/osób
Zasiłki celowe łącznie <i>w tym:</i>	977	289.725,93	439
- zasiłki celowe przeznaczone dla osób albo rodzin na zaspokojenie niezbędnych potrzeb bytowych, tj. m.in. na pokrycie opłat mieszkaniowych, na zakup opału, na zakup leków, na zakup odzieży sezonowej, środków czystości	942	258.305,28	412
- zdarzenie losowe (4 pożary w lokalach mieszkalnych, w których ucierpiało 7 rodzin)	7	19.740,00	7
- specjalny zasiłek celowy	28	11.680,65	20

Zasiłek stały

Jest to świadczenia wypłacane regularnie co miesiąc osobom, które ze względu na stan zdrowia (znacznym lub umiarkowanym stopień niepełnosprawności) lub wiek nie mogą podjąć pracy zarobkowej, a ich posiadany dochód jest niższy od odpowiedniego kryterium dochodowego określonego w ustawie

o pomocy społecznej. Wypłata zasiłków stałych należy do katalogu obowiązkowych zadań własnych gminy. Na realizację zadania przekazywana jest dotacja celowa z budżetu państwa.

W 2020 r. w związku z sytuacją epidemiologiczną dotyczącą COVID-19 osobom pobierającym zasiłek stały, którym po dniu 31 marca 2020 r. upłynęła ważność orzeczenia o stopniu niepełnosprawności, zostały z urzędu wydane decyzje administracyjne przedłużające prawo do świadczenia na okres nie dłuższy niż 60 dni od dnia odwołania stanu epidemii, jednak nie dłużej niż do dnia wydania nowego orzeczenia o stopniu niepełnosprawności. Natomiast w przypadku osób, którym ważność orzeczenia skończyła się przed dniem 31 marca 2020 r. otrzymały one takie decyzje pod warunkiem złożenia w okresie ważności dotychczasowego orzeczenia kolejnego wniosku o wydanie nowego orzeczenia.

Tabela nr 10. Realizacja zasiłków stałych w 2020 r.

Rodzaj zasiłku	Liczba świadczeń	Kwota świadczeń w zł	Liczba rodzin/osób
Zasiłek stały z powodu niepełnosprawności i wieku <i>w tym przyznany dla:</i>	2.470	1.212.651,56	240
- osoby samotnie gospodarującej	1.946	1.061.855,59	189
- osoby w rodzinie	524	150.795,97	51

Kwota wypłaconych w 2020 r. zasiłków stałych wyniosła 1.223.677,19 zł. Kwota zwrotów z tytułu spłaty świadczeń nienależnie pobranych i zasiłków stałych podlegających zwrotowi wyniosła 4.383,42 zł, kwota zwrotów z Zakładu Ubezpieczeń Społecznych na podstawie art. 99 ustawy o pomocy społecznej wyniosła 6.642,21 zł. Łącznie kwota zwrotów wyniosła 11.025,63 zł.

Świadczenia niepieniężne realizowane na podstawie ustawy o pomocy społecznej

Sprawienie pogrzebu

Pomoc społeczna obejmuje obowiązek sprawienia pogrzebu w sposób ustalony przez gminę, zgodnie z wyznaniem zmarłego. Sprawienie pogrzebu przysługuje osobom zmarłym zamieszkałym lub przebywającym na terenie gminy, w stosunku do których nie ustalono osób zobowiązanych do sprawienia pogrzebu, lub gdy osoby zobowiązane nie mają takich możliwości. Sprawienie pogrzebu jest zadaniem własnym gminy o charakterze obowiązkowym.

Tabela nr 11. Sprawienie pogrzebu w 2020 r.

Rodzaj świadczenia	Liczba świadczeń	Kwota świadczeń w zł
Sprawienie pogrzebu	5	10.000,00

Wynagrodzenie za sprawowanie opieki

Miejski Ośrodek Pomocy Społecznej w Kędzierzynie-Koźlu zgodnie z art. 53a ustawy o pomocy społecznej wypłaca wynagrodzenie za sprawowanie opieki przyznane opiekunowi osoby całkowicie ubezwłasnowolnionej lub kuratorowi osoby częściowo ubezwłasnowolnionej przyznane przez sąd, na podstawie stosownego postanowienia. Udzielenie świadczeń w tej formie nie wymaga przeprowadzenia rodzinnego wywiadu środowiskowego oraz wydania decyzji administracyjnej.

Wynagrodzenie to obliczone w stosunku miesięcznym nie może przekraczać 1/10 przeciętnego miesięcznego wynagrodzenia w sektorze przedsiębiorstw, bez wypłat nagród z zysku, ogłoszonego przez Prezesa Głównego Urzędu Statystycznego za okres poprzedzający dzień przyznania wynagrodzenia.

Tabela nr 12. Wypłata wynagrodzeń dla opiekunów / kuratorów w 2020 r.

Rodzaj świadczenia	Liczba opiekunów/kuratorów*	Kwota świadczeń w zł
Wynagrodzenie za sprawowanie opieki	14 opiekunów prawnych (dla 16 osób) 4 kuratorów (dla 6 osób)	48.586,80 zł, w tym: 14.500,00 zł to środki gminy (kurator) 34.086,80 zł to środki wojewody (opiekun prawny)

** liczba nie sumuje się, ponieważ jedna osoba może być jednocześnie kuratorem i opiekunem prawnym dla dwóch lub więcej osób*

Usługi opiekuńcze

Miejski Ośrodek Pomocy Społecznej w Kędzierzynie-Koźlu w celu zapewnienia osobom starszym, niepełnosprawnym, wymagającym wsparcia w codziennym funkcjonowaniu świadczy pomoc w formie usług opiekuńczych, specjalistycznych usług opiekuńczych oraz specjalistycznych usług opiekuńczych dla osób z zaburzeniami psychicznymi.

Pomoc w formie usług opiekuńczych w domu podopiecznego świadczą opiekunki i pielęgniarzki zatrudnione w tut. Ośrodku. W 2020 r. pomoc obejmowała:

- pomoc w dokonywaniu zakupów,
- pomoc w wykupywaniu leków,
- pomoc w załatwianiu spraw urzędowych (opłaty rachunków),
- zgłaszanie wizyt domowych lekarza rodzinnego, pielęgniarzki środowiskowej,
- pomoc w toalecie, kąpaniu i załatwianiu potrzeb fizjologicznych,
- donoszenie obiadów z domów dziennego pobytu lub pomoc w przygotowaniu posiłków,
- dbałość o prawidłowe relacje rodzinne i sąsiedzkie,
- pomoc w bieżącym sprzątanii.

Pomoc w formie specjalistycznych usług opiekuńczych w domu podopiecznego, świadczona przez technika fizjoterapii zatrudnionego w tut. Ośrodku, jest dostosowana szczególnych potrzeb wynikających z rodzaju schorzenia lub niepełnosprawności i obejmuje:

- wykonywanie zabiegów rehabilitacyjnych objętych planem leczenia,
- ćwiczenia usprawniające (bierne, wspomagające, czynne, oddechowe, izometryczne, z obciążeniem, na podwieszkach),
- masaże,
- aktywowanie podopiecznego do codziennych ćwiczeń.

Specjalistyczne usługi opiekuńcze dla osób z zaburzeniami psychicznymi dostosowane są do szczególnych potrzeb wynikających z rodzaju schorzenia lub niepełnosprawności i świadczone są przez osoby posiadające kwalifikacje do wykonywania zawodu: psychologa, pedagoga, pielęgniarki, opiekunki środowiskowej, fizjoterapeuty lub innego zawodu pozwalającego świadczyć te usługi. Osoby świadczące w tut. Ośrodku powyższe usługi posiadają przeszkolenie w zakresie umiejętności kształtowania motywacji do akceptowanych przez otoczenie zachowań, kształtowania nawyków celowej aktywności oraz prowadzenia treningów zachowań społecznych.

Specjalistyczne usługi opiekuńcze dla osób z zaburzeniami psychicznymi realizowane są w następujących formach:

- uczenie i rozwijanie umiejętności niezbędnych do samodzielnego życia, m.in. kształtowanie umiejętności zaspokajania podstawowych potrzeb życiowych i umiejętności społecznego funkcjonowania oraz pomoc w gospodarowaniu pieniędzmi,
- pielęgnację jako wspieranie procesu leczenia,
- pomoc mieszkaniową, w tym pomoc w załatwianiu spraw mieszkaniowych, kształtowaniu właściwych relacji z sąsiadami i gospodarzem domu,
- w wyjątkowych przypadkach rehabilitację fizyczną i usprawnianie zaburzonych funkcji organizmu w zakresie nieobjętym przepisami ustawy o świadczeniach opieki zdrowotnej finansowanych ze środków publicznych,
- w wyjątkowych przypadkach zapewnienie dzieciom i młodzieży z zaburzeniami psychicznymi dostępu do zajęć rehabilitacyjnych i rewalidacyjno-wychowawczych jeśli nie mają ich zapewnionych poprzez inne służby. W ramach przytoczonej formy usług realizowano następujące terapie: psychologiczną, pedagogiczną, logopedyczną, terapię ręki, terapię integracji sensorycznej, trening umiejętności społecznych.

Usługi opiekuńcze oraz specjalistyczne usługi opiekuńcze są odpłatne w zależności od statusu rodziny i dochodu klienta. Zasady ponoszenia odpłatności w 2020 r. określała Uchwała Nr XXXIX/348/16 Rady Miasta Kędzierzyn-Koźle z dnia 29 grudnia 2016 r. w sprawie szczegółowych warunków przyznawania i odpłatności za usługi opiekuńcze i specjalistyczne usługi opiekuńcze, z wyłączeniem specjalistycznych usług opiekuńczych dla osób z zaburzeniami psychicznymi oraz szczegółowych warunków częściowego lub całkowitego zwolnienia od opłat i ich pobierania.

Odpłatność za specjalistyczne usługi opiekuńcze dla osób z zaburzeniami psychicznymi określa Rozporządzenie Ministra Polityki Społecznej z dnia 22 września 2005 roku w sprawie specjalistycznych usług opiekuńczych dla osób z zaburzeniami psychicznymi oraz Zarządzenie Nr 1/2020 z dnia 2 stycznia 2020 r. Dyrektora Miejskiego Ośrodka Pomocy Społecznej w Kędzierzynie-Koźlu w sprawie ustalenia ceny za 1 godzinę specjalistycznych usług opiekuńczych dla osób z zaburzeniami psychicznymi w Kędzierzynie-Koźlu.

Specjalistyczne usługi opiekuńcze dla dzieci i młodzieży z zaburzeniami psychicznymi w 2020 roku realizowane były przez firmę „Elementarius” Sławomir Jakoniuk z siedzibą w Kędzierzynie-Koźlu przy ul. Piramowicza 14. Pomocą w tej formie objęto 17 osób.

Poniższa tabela przedstawia liczbę osób korzystających z pomocy usługowej z podziałem na poszczególne rejony miasta.

Tabela nr 13. Pomoc usługowa (w tym specjalistyczna) świadczona w tut. Ośrodku w 2020 r.

Rejon	Liczba objętych pomocą usługową, (w tym pomocą specjalistyczną)*	Osoby samotnie zamieszkałe	Osoby w rodzinie
Koźle	38 (4)	31	7
Kłodnica	2 (0)	2	0
Śródmieście	77 (7)	65	12
Żabieniec	1 (0)	0	1
Pogorzelec	32 (2)	23	9
Azoty	20 (5)	19	1
Błachownia	8 (1)	8	0
Cisowa	1 (0)	1	0
Lenartowice	1 (0)	1	0
Osiedle Piastów	12 (1)	9	3
Teren miasta (dzieci i młodzież z zaburzeniami psychicznymi)	17 (17)	0	17
Ogółem	209 (37)	159	50

* w nawiasach podano liczbę osób objętych pomocą w formie specjalistycznych usług opiekuńczych dla osób z zaburzeniami psychicznymi

Opiekunki domowe i pielęgniarki zatrudnione w Ośrodku współpracują z pracownikami socjalnymi, lekarzami pierwszego kontaktu, pielęgniarkami środowiskowymi, stacją CARITAS i rodziną w celu zapewnienia jak najlepszego funkcjonowania podopiecznych w środowisku a tym samym podniesienia jakości świadczonych usług.

Decydującym czynnikiem korzystania klientów z pomocy usługowej w domu jest wysokość odpłatności za godzinę świadczonych usług. Nowi klienci szukają tańszej pomocy, a stali klienci zmniejszają ilości godzin usług po zwiększeniu stawki odpłatności po każdej waloryzacji rent i emerytur. Realizacja zadania świadczenia pomocy usługowej klientom w miejscu ich zamieszkania utrzymuje się na poziomie ubiegłych lat, natomiast należy zwrócić uwagę, że sytuacja pandemiczna w związku z COVID-19 wpłynęła również na realizację usług. Początkowo osoby objęte tym rodzajem pomocy z obawy przed zakażeniem zawieszały realizację usług, by finalnie powrócić do korzystania z pomocy usługowej. Rozległość naszego miasta wydłuża czas dotarcia do podopiecznych i zmniejsza się ilość klientów oraz godzin świadczonych usług.

W 2020 r. usługami opiekuńczymi oraz specjalistycznymi usługami opiekuńczymi objętych było 189 osób, z czego 97 osób posiadało ustalony stopień niepełnosprawności. Specjalistycznymi usługami opiekuńczymi dla osób z zaburzeniami psychicznymi objętych było 16 osób dorosłych, w tym 12 osób z ustalonym stopniem niepełnosprawności oraz 17 dzieci i młodzieży z zaburzeniami psychicznymi, gdzie 6 posiadało orzeczenie o niepełnosprawności lub stopniu niepełnosprawności.

W III kwartale 2020 r. weszło w życie Zarządzenie Nr 28/2020 Dyrektora Miejskiego Ośrodka Pomocy Społecznej w Kędzierzynie-Koźlu z dnia 25 września 2020 r. w sprawie wprowadzenia standardów dotyczących usług opiekuńczych świadczonych dla osób starszych przez Miejski Ośrodek Pomocy Społecznej w Kędzierzynie-Koźlu. W dokumencie tym określono cel i zakres usług opiekuńczych / specjalistycznych usług opiekuńczych, wprowadzono procedurę przyznawania i ustalania odpłatności za usługi opiekuńcze / specjalistyczne usługi opiekuńcze oraz zasady ich świadczenia w miejscu zamieszkania i warunki realizacji usług.

Funkcjonowanie domów dziennego pobytu

Domy dziennego pobytu są środowiskowymi placówkami pomocy społecznej, które przeznaczone są głównie dla emerytów i rencistów. Najważniejszym zadaniem tych placówek jest zapewnienie obiadu oraz umożliwienie osobom starszym i niepełnosprawnym korzystnego spędzenia wolnego czasu, stworzenie możliwości zaspokojenia różnorodnych potrzeb oraz budzenie nowych zainteresowań. Ośrodki wsparcia świadczą także pomoc niekonwencjonalną służącą utrzymaniu osoby w wieku senioralnym w jej naturalnym środowisku. Placówki czynne są od poniedziałku do piątku, w tym jeden dzień w tygodniu w godzinach popołudniowych do godziny 18:00.

Tabela nr 14. Charakterystyka domów dziennego pobytu w Kędzierzynie-Koźlu

<p>Dom Dziennego Pobytu Nr 1 „Pod Brzozą” jest najstarszym ośrodkiem wsparcia działającym przy Miejskim Ośrodku Pomocy Społecznej w Kędzierzynie-Koźlu. Powstał w listopadzie 1980 r. Znajduje się na osiedlu Śródmieście przy ul. Powstańców 26.</p>	
<p>Dom Dziennego Pobytu Nr 2 „Magnolia” jest położony na osiedlu Stare Miasto, przy ul. Grzegorza Piramowicza 27. Powstał w budynku byłego żłobka w listopadzie 1991 r. W placówce mieści się siedziba Polskiego Związku Emerytów, Rencistów i Inwalidów oddział Koźle.</p>	
<p>Dom Dziennego Pobytu Nr 3 „Radość” mieści się na osiedlu Azoty przy ul. W. Grabskiego 6. Obiekt został otwarty w 1992 r. w siedzibie dawnego żłobka. Od lutego 2017 r. w ramach domu został uruchomiony Ośrodek Wsparcia Dziennego dla Osób z Zespołem Ołepiennym (OWD). W budynku Domu Dziennego Pobytu Nr 3 „Radość” ma również siedzibę Filia nr 13 Miejskiej Biblioteki Publicznej w Kędzierzynie-Koźlu.</p>	
<p>Dom Dziennego Pobytu Nr 4 „Wrzos” mieści się na parterze, w budynku Żłobka Nr 10 w Kędzierzynie-Koźlu, na osiedlu Piastów, przy ul. Kazimierza Wielkiego 6. Rozpoczął działalność w listopadzie 1998 r.</p>	
<p>Dom Dziennego Pobytu Nr 5 „Nasz Dom” jest umiejscowiony w środkowej części osiedla Pogorzelec – najstarszej demograficznie części Kędzierzyna, przy ul. T. Kościuszki 43b. Swoją działalność rozpoczął w listopadzie 2003 r., jest więc najmłodszym domem w naszym mieście.</p>	

W kolejnych tabelach ujęto dane statystyczne za 2020 r. dotyczące podopiecznych domów dziennego pobytu.

Tabela nr 15. Liczba miejsc, osób korzystających i frekwencja w domach dziennego pobytu

Ośrodek wsparcia	Suma osobodni	Liczba miejsc	Liczba osób korzystających (narastająco)
Dom Dziennego Pobytu Nr 1 „Pod Brzozą”	9.825	80	91
Dom Dziennego Pobytu Nr 2 „Magnolia”	14.508	100	124
Dom Dziennego Pobytu Nr 3 „Radość” w tym OWD	22.103 322	100 5	162 7
Dom Dziennego Pobytu Nr 4 „Wrzos”	14.998	100	112
Dom Dziennego Pobytu Nr 5 „Nasz Dom”	20.020	100	142
Razem	81.454	485	631

Z analizy danych statystycznych ośrodków wsparcia ujętych powyżej wynika, że w 2020 r. wydano 81.454 posiłki. Z usług domów dziennego pobytu skorzystało narastająco 631 podopiecznych.

Tabela nr 16. Podopieczni domów dziennego pobytu w poszczególnych kategoriach wiekowych

Wiek	Ogółem	Wartość procentowa
do 60	47	7,45
61-70	101	16,01
71-80	240	38,03
81-90	217	34,39
91 i więcej	26	4,12
Razem	631	100

Zauważa się tendencję wzrostową grupy podopiecznych po 70 roku życia, co wynika wprost z danych demograficznych i stawia ośrodki wsparcia przed specyficznymi wyzwaniami, jak wsparcie ukierunkowane na zabezpieczenie osób często niesamodzielnych.

Tabela nr 17. Podopieczni domów dziennego pobytu z podziałem na płeć

Płeć	Liczba osób	Udział procentowy
kobiety	402	63,71
mężczyźni	229	36,29
Razem	631	100

Niezmiennie grupę dominującą wśród podopiecznych domów dziennego pobytu stanowią kobiety – co trzeci podopieczny to mężczyzna.

Tabela nr 18. Zestawienie podopiecznych w zależności od rejonu opiekuńczego

Rejon	Liczba osób	Udział procentowy
Pogorzelec	160	25,36
Piasty i ościenne	85	13,47
Azoty i Śródmieście	267	42,31
Koźle	119	18,86
Razem	631	100

Większość podopiecznych ośrodków wsparcia – 267 osób (42,31%) zamieszkuje rejon Azot i Śródmieścia. Jest to spowodowane faktem, że Śródmieście i Azoty są starymi demograficznie osiedlami Kędzierzyna-Koźla. Najmniej – 85 osób (13,47%) – mieszka w rejonie Piastów i ościennych.

Tabela nr 19. Podopieczni wg stopnia niepełnosprawności

Stopień niepełnosprawności	Liczba osób	Udział procentowy
Lekki	57	9,03
Umiarkowany	134	21,24
Znaczny	125	19,81
Bez stopnia niepełnosprawności	315	49,92
Razem	631	100

Spośród niepełnosprawnych seniorów najliczniejszą grupę stanowią seniorzy z umiarkowanym stopniem niepełnosprawności – 134 osoby (21,24%). Dużą grupę stanowią również osoby ze znacznym stopniem niepełnosprawności – 125 osób (19,81%). Ponad 50% podopiecznych domów dziennego pobytu nie ma ustalonego stopnia niepełnosprawności, lecz większość z nich otrzymuje dodatki pielęgnacyjne z Zakładu Ubezpieczeń Społecznych z uwagi na wiek ponad 75 lat.

Tabela nr 20. Podopieczni domów dziennego pobytu a stawka żywieniowa

Wyszczególnienie	Stawka w zł / wsad do kotła					Razem
	6,00 (100%)	6,90 (115%)	7,80 (130%)	9,00 (150%)	12,00 (200%)	
Liczba osób	3	50	108	136	334	631
Wartość procentowa	0,48	7,92	17,12	21,55	52,93	100

Zasady odpłatności reguluje Uchwała Nr XXVIII/339/2004 Rady Miasta Kędzierzyn-Koźle z dnia 29 listopada 2004 r. w sprawie zasad organizacji i zasad odpłatności za wyżywienie w domach dziennego pobytu. Podopieczni ponoszą odpłatność za wyżywienie w zależności od posiadanego dochodu w stosunku do kryterium dochodowego określonego w art. 8 ust. 1 ustawy o pomocy społecznej.

Ponad połowa osób korzystających z usług domów dziennego pobytu wnosi opłatę za obiady w najwyższej stawce odpłatności 12,00 zł, natomiast 3 osoby wnoszą najniższą odpłatność w wysokości 6,00 zł.

W kolejnej tabeli ujęto dane dotyczące przedsięwzięć, jakie organizowano w domach dziennego pobytu w 2020 r.

Tabela nr 21. Przedsięwzięcia organizowane w domach dziennego pobytu w 2020 r.

Rodzaj działań	Liczba uczestników (średnia)
Wycieczki (w tym rowerowe)	45
Warsztaty kulinarne, degustacje	103
Zajęcia manualne	52
Spotkania integracyjne (ogniska, zabawy taneczne)	118
Konkursy, gry towarzyskie, quizy	83

Dyskusyjny Klub Seniora	54
Prelekcje, wykłady	83
Koncerty teatr, kino, wystawy, wernisaże	39
Filmowy Klub Seniora	42
Zajęcia sportowe i usprawniające	50
Zajęcia muzyczne (taniec, śpiew, muzykoterapia)	71
Wydarzenia o charakterze religijnym, katechezy	93
Spotkania z psychologiem, terapeutą, itp.	10

Inne przedsięwzięcia podejmowane w domach dziennego pobytu objęły również m.in. biblioterapię, poezjoterapię, silwoterapię, ćwiczenia funkcji poznawczych, głośne czytanie prasy, trening relaksacyjny na świeżym powietrzu, sadzenie kwiatów, prace porządkowe na rzecz domów, przygotowanie i ekspozycja gazetek informacyjnych i okolicznościowych (w tym dotyczących COVID-19), dekorowanie domów w związku z różnymi uroczystościami, przegląd wydarzeń kulturalnych, pogadanki tematyczne, wyjścia z seniorami na spacer, prezentacje multimedialne, pokazy zdjęć, montaż słowny, pomoc w uzupełnianiu druków, wspólne obchody Międzynarodowego Dnia Osób Starszych, uroczyste obchodzenie urodzin podopiecznych, zajęcia indywidualne w postaci przygotowywanych zestawów kreatywnych do samodzielnej pracy seniorów w domu, spotkania seniorów z sekcji szachowej.

W 2020 r. w domach dziennego pobytu organizowano projekty autorskie oraz wydarzenia cykliczne opisane w poniższej tabeli.

Tabela nr 22. Projekty autorskie i wydarzenia cykliczne organizowane w domach dziennego pobytu w 2020 r.

Tytuł projektu	Data realizacji	Liczba uczestników / liczba wolontariuszy	Informacje dotyczące zrealizowanych działań
Dom Dziennego Pobytu Nr 1			
„Opowiedz mi babciu, przeczytaj mi dziadku”	I połowa 2020 r.	4 seniorów oraz grupa przedszkolaków	Projekt realizowany był wspólnie z Publicznym Przedszkolem Nr 2 w Kędzierzynie-Koźlu. Celem była integracja międzypokoleniowa dzieci w wieku przedszkolnym oraz seniorów. Obie grupy poprzez wspólne zajęcia oraz czytanie bajek przez seniorów, pielęgnowały takie wartości jak bliskość, rozmowa, wzajemne rozwijanie umiejętności,

			<p>pobudzanie wyobraźni, które w pędzie dzisiejszych czasów zostały w pewnym stopniu zatracone.</p> <p>Projekt miał za zadanie zagospodarować czas wolny osobom starszym, wzmocnić ich pewność siebie oraz poczucie bycia potrzebnym. Dla dzieci w wieku przedszkolnym, które często nie mają kontaktu z własnymi dziadkami, przez co więzi międzypokoleniowe ulegają rozluźnieniu, była to możliwość obcowania z seniorami, nawiązania więzi oraz nauczania się szacunku dla ludzi starszych i chorych.</p>
Dom Dziennego Pobytu Nr 2			
„Nasi Czescy Sąsiedzi”	01.02-31.12.2020 r.	75/1	<p>Projekt miał na celu wykorzystanie bogactwa kulturowo-historycznego polsko-czeskiego pogranicza i przybliżenie historii obu państw, nawiązując do przykładów z dziejów historii na przestrzeni czasu. Ideą projektu było pobudzenie postaw patriotyzmu i dumy narodowej poprzez poznawanie historii innych państw i łamanie negatywnych stereotypów.</p> <p>W ramach projektu odbyło się 5 spotkań (06.02.2020 r., 27.02.2020 r., 05.03.2020 r., 10.09.2020 r. i 07.10. 2020 r.).</p>
„Miłość wpisana w słowa”	01.03-31.12.2020 r.	41/0	<p>Projekt miał na celu zwiększenie aktywności czytelniczey i upowszechnianie poezji o miłości szczęśliwej, o tęsknocie. Ideą projektu było przekonanie uczestników, że poezja to atrakcyjna forma rozrywki i zagospodarowania wolnego czasu.</p> <p>Genezą projektu było samokształcenie oraz doskonalenie umiejętności docierania do różnych źródeł informacji, poszerzenie zasobu wiedzy w dziedzinie literatury polskiej, wytwarzanie pozytywnych motywacji do czytania, do książki, do przekonania, że słowo drukowane we współczesnym świecie może dostarczyć wiele niezapomnianych i głębokich wrażeń oraz może być źródłem radości, kreatywności i satysfakcji.</p> <p>Partnerem przedsięwzięcia był Regionalny Zespół Placówek Wsparcia Edukacji, Pedagogiczna Biblioteka Wojewódzka w Opolu Filia w Kędzierzynie-Koźlu.</p> <p>W ramach projektu odbyły się 2 spotkania. Data spotkań: 03.03.2020, 18.09.2020.</p>
„Każdy może być artystą”	01.02-31.12.2020 r.	85/0	<p>Podstawowym założeniem projektu była aktywizacja umysłowa i fizyczna, w ramach twórczej i kreatywnej współpracy z plastykami profesjonalnie zajmującymi się sztuką.</p>

			<p>Znaczącym punktem warsztatów dla uczestników projektu była możliwość wypowiedzenia się poprzez wykonanie dzieła, w którym odzwierciedlono swoje emocje.</p> <p>Był to projekt, w którym uczestniczyły osoby starsze, niepełnosprawne oraz dzieci i młodzież ze szkoły podstawowej i średniej, które współpracują z ośrodkiem wsparcia.</p>
Dom Dziennego Pobytu Nr 3			
„Przystanek biblioteka - miejscem przyjaznym dla seniora”	14.02.2020 08.07.2020 10.09.2020	5	<p>Główną ideą projektu była aktywizacja seniorów i osób niepełnosprawnych, możliwość wspólnego spędzania wolnego czasu, zaspokajanie potrzeb kulturalnych, promowanie czytania oraz przekonanie, iż biblioteka może być miejscem przyjaznym seniorom.</p> <p>W ramach działań projektu znalazły się: treningi pamięci, quizy z gatunku seriale filmowe, lektury szkolne, kino, tatr, propozycje nowości literackich, filmowych oraz czasopism dla seniorów, czytanie wierszy Wisławy Szymborskiej, wieczerek poetyckich, spotkanie autorskie, warsztaty twórcze: rękodzieło, muzyczne, literackie.</p>
„Warsztaty kreatywności”	luty 2020	10	<p>Warsztaty prowadzone były z dziećmi z kółka plastycznego ze Szkoły Podstawowej Nr 3 w Kędzierzynie-Koźlu oraz seniorów.</p> <p>Celem zajęć było ćwiczenie koncentracji uwagi, wzmocnienie poczucia własnej wartości, niwelowanie uczucia strachu, lęku, stresu, łagodzenie agresji, kształtowanie poczucia piękna i estetyki, rozbudzanie i rozwijanie zainteresowań, rozwijanie sprawności manualnej, poznanie nowych technik, chęć integracji z grupą, pobudzenie wyobraźni, umiejętność pracy w grupie i pomaganie sobie nawzajem.</p> <p>Podejmowane działania były okazją do wzajemnego poznania się oraz wzmocnienia więzi międzypokoleniowej. W projekcie zastosowano takie techniki jak witraż i decoupage.</p>
Dom Dziennego Pobytu Nr 4			
„Od garnuszka do serduszka”	I-II 2020 r.	średnia osób: 21 na zajęciach	<p>W ramach realizacji projektu odbyły się spotkania dzieci i seniorów z Domu Dziecka w Kędzierzynie-Koźlu. Program swym działaniem obejmował spotkania kulinarne, które miały za zadanie promować relacje międzypokoleniowe na zasadzie relacji „babcia/dziadek – wnuczek”.</p>

			<p>W ramach spotkań seniorzy wspólnie gotowali z dziećmi oraz twórczo spędzali czas wolny wzajemnie się poznając i ucząc.</p> <p>W ramach projektu odbyły się 3 spotkania: 11.01.2020 (pizza), 06.02.2020 (racuchy, faworki), 27.02.2020 (sałatki).</p>
Dom Dziennego Pobytu Nr 5			
„Powróćmy jak za dawnych lat. Jesienna Metamorfoza seniora”	21.09.2020 r.	15/5	<p>Realizatorami przedsięwzięcia był tutaj Ośrodek we współpracy ze Stowarzyszeniem na Rzecz Pomocy Potrzebującym „Trampolina”.</p> <p>W ramach wydarzenia 15 seniorów skorzystało z profesjonalnych usług poprawy wizerunku, a następnie wzięło udział w artystycznej sesji fotograficznej stylizowanej na dawne lata.</p> <p>Realizatorami usług byli:</p> <ul style="list-style-type: none"> – Hair Club GAYA – usługi fryzjerskie (strzyżenie, koloryzacja, modelowanie), – HCG Barber – usługi fryzjerskie oraz usługi barbera (golenie, pielęgnacja), – Jarosław Kozłowski – profesjonalny fotograf – wykonanie zdjęć przed i po metamorfozie, w tym zdjęcia portretowego, – Monika Bojsan – profesjonalna makijażystka – usługa makijażu, – Katarzyna Szamocka-Magdoń – terapeuta tutaj Ośrodka – usługi wspierające uczestników podczas realizacji projektu. <p>Przedsięwzięcie zostało sfinansowane przez bank BNP Paribas S.A (grant w ramach IX Edycji Programu Grantów Lokalnych) oraz Miejski Ośrodek Pomocy Społecznej w Kędzierzynie-Koźlu. Wsparcia rzeczowego w formie zestawów kosmetyków udzielili: Carrefour Polska oraz Drogeria Eden.</p>

Podopieczni domów dziennego pobytu w 2020 r. brali udział w przedsięwzięciach o zasięgu lokalnym i ponadlokalnym. Poniżej ujęto szczegółowe dane.

Tabela nr 23. Rodzaje i typy przedsięwzięć zorganizowanych w domach dziennego pobytu w 2020 r.

Nazwa przedsięwzięcia	Typ przedsięwzięcia	Data
Spotkanie z Rzecznikiem Praw Pacjenta	edukacyjny	06.02.2020
Międzynarodowy Dzień Języka Ojczystego	edukacyjny	21.02.2020
Pielgrzymka do Sanktuarium Św. Anny na Górze Św. Anny	religijny	13.08.2020

Wycieczka do Moszczanki	integracyjny	01.10.2020
Wojewódzka Zabawa Karnawałowa w Zakrzowie	integracyjny	30.01.2020
Dzień Kobiet i Konferencja pt. „Dobra dla siebie i świata” w Zakrzowie	integracyjno-edukacyjny	07.03.2020
Piknik w Moszczance	integracyjny	27.08.2020
Święto Dalii w Czeskiej Skalicy	integracyjny	05.09.2020

Rok 2020 postawił ośrodki wsparcia dziennego przed szeregiem wyzwań – nowych, dotychczas niepraktykowanych zadań, konieczności bieżącej reorganizacji pracy, która charakteryzowała się zwiększonym obciążeniem oraz wzmożonym stanem gotowości do zmiany.

W ciągu roku kilkakrotnie ewoluowała formuła pracy domów dziennego pobytu. Harmonogram zmian przedstawia poniższa tabela.

Tabela nr 24. Harmonogram funkcjonowania domów dziennego pobytu w 2020 r.

Okres	Formuła pracy ośrodków wsparcia dziennego
01.01.2020 – 13.03.2020	Domy dziennego pobytu funkcjonowały w normalnym trybie, tzn. kuchnia przygotowywała posiłki, które podopieczni konsumowali na miejscu. Odbywały się zajęcia terapeutyczne, realizowane były projekty.
14 – 17.03.2020	Zgodnie z pismem Wojewody Opolskiego z dnia 11.03.2020 r. tymczasowo zawieszono działalność domów dziennego pobytu. Placówki zostały zamknięte.
18.03.2020	Wznowiono działalność Domu Dziennego Pobytu Nr 3 w części dotyczącej przygotowywania posiłków dla osób objętych usługami opiekuńczymi oraz podopiecznych niesamodzielnych z pozostałych placówek. Pozostałe domy dziennego pobytu pozostawały w zamknięciu do maja 2020 r. Zadaniem pracowników domów było utrzymywanie kontaktu z podopiecznymi, wspieranie ich, udzielanie porad, reagowanie na różne trudności życiowe.
04.05.2020	Uruchomienie domów dziennego pobytu w części dotyczącej przygotowania posiłków. Podopieczni otrzymywali posiłek do menażki, spożywali go poza placówką wsparcia dziennego. W okresie IV-VI 2020 r. w ramach projektu Nie-Sami-Dzielni uruchomiono usługę kuriera społecznego, świadczone usługi dowozu posiłków do domu dla najbardziej niesamodzielnych podopiecznych.
04.06.2020 – 26.10.2020	Wprowadzono zajęcia dla podopiecznych w szczególnych warunkach (w grupach max. 5-osobowych), z zachowaniem wszystkich wytycznych i środków ostrożności związanych z ryzykiem zakażenia. W tym okresie osoby w największym stopniu niesamodzielne spożywały posiłek na miejscu w zastrzyżonym systemie sanitarnym (były to grupy od 5 do 10 osób dla każdej placówki).
26.10.2020 – 31.12.2020	W tym okresie zawieszono organizowanie zajęć terapeutycznych, rehabilitacyjnych na miejscu, umożliwiono prowadzenie zajęć w systemie zdalnym. Kuchnia przygotowywała posiłki, które podopieczni odbierali, bez konieczności przebywania w placówce, w systemie „menażka za menażką”. Dodatkowo, zgodnie z zaleceniami, menażki były codziennie wyparzane. W XII 2020 r. osoby niesamodzielne zostały objęte wsparciem kuriera społecznego w ramach projektu Nie-Sami-Dzielni w formie dostarczania posiłków do domu.

Biorąc pod uwagę szereg ograniczeń wynikających ze stanu pandemii w Polsce, placówki wsparcia dziennego spełniały swoją rolę w możliwym do uzyskania zakresie. Informacje zwrotne napływające od podopiecznych i ich środowisk jednoznacznie wskazywały na sens i niezwykle ważną rolę, jaką pełniły w tym trudnym czasie domy dziennego pobytu.

Mieszkania chronione

Osobie pełnoletniej, która ze względu na trudną sytuację życiową, wiek, niepełnosprawność lub chorobę potrzebuje wsparcia w funkcjonowaniu w codziennym życiu, ale nie wymaga usług w zakresie świadczonym przez jednostkę całodobowej opieki, w szczególności osobie z zaburzeniami psychicznymi, osobie opuszczającej pieczę zastępczą w rozumieniu przepisów o wspieraniu rodziny i systemie pieczy zastępczej, młodzieżowy ośrodek wychowawczy, zakład dla nieletnich, a także cudzoziemcowi, który uzyskał w Rzeczypospolitej Polskiej status uchodźcy, ochronę uzupełniającą lub zezwolenie na pobyt czasowy udzielone w związku z okolicznością, o której mowa w art. 159 ust. 1 pkt 1 lit. c lub d ustawy z dnia 12 grudnia 2013 r. o cudzoziemcach, może być przyznane wsparcie w mieszkaniu chronionym.

Mieszkanie chronione jest formą pomocy społecznej przygotowującą pod opieką specjalistów osoby tam przebywające do prowadzenia samodzielnego życia lub wspomagającą te osoby w codziennym funkcjonowaniu poprzez zapewnienie tym osobom nadzoru i wsparcia ze strony wykwalifikowanego personelu. Decyzja o skierowaniu osoby do korzystania ze wsparcia w mieszkaniu chronionym wydawana jest po dokonaniu uzgodnień pomiędzy pracownikiem socjalnym tut. Ośrodka a osobą ubiegającą się o skierowanie do korzystania ze wsparcia w mieszkaniu chronionym lub jej przedstawicielem ustawowym. Wsparcie świadczone w mieszkaniu chronionym nie stanowi zaspokojenia potrzeb mieszkaniowych osób lub rodzin.

W budynku przy ul. Waryńskiego 1-3 w Kędzierzynie-Koźlu znajduje się 47 mieszkań chronionych, które przeznaczone są dla 52 osób. 42 mieszkania chronione są jednopokojowe, z aneksem kuchennym i łazienką dostosowaną dla osób starszych, niepełnosprawnych, 5 mieszkań chronionych jest dwupokojowych, z aneksem kuchennym i łazienką dostosowaną dla osób starszych, niepełnosprawnych.



W 2020 r. mieszkańcy ponosili odpłatność za pobyt w zależności od dochodu zgodnie z Uchwałą Nr LII/618/10 Rady Miasta Kędzierzyn-Koźle z dnia 31 marca 2010 r. w sprawie szczegółowych zasad ponoszenia odpłatności za pobyt w mieszkaniach chronionych w Kędzierzynie-Koźlu (z późniejszymi zmianami przyjętymi Uchwałą Nr X/126/11 Rady Miasta Kędzierzyn-Koźle z dnia 29 czerwca 2011 r. oraz Uchwałą Nr XLII/501/13 Rady Miasta Kędzierzyn-Koźle z dnia 25 września 2013 r.).

W 2020 r. w mieszkaniach chronionych zamieszkiwały 52 osoby (2 osobom przyznano tę formę wsparcia, 3 osoby zmarły, a jedna osoba ze względu na stan zdrowia została umieszczona w zakładzie opiekuńczo-leczniczym).

Kierowanie do Środowiskowego Domu Samopomocy „Promyczek”

Środowiskowe domy samopomocy zgodnie z ustawą o pomocy społecznej świadczą usługi w ramach indywidualnych lub zespołowych treningów samoobsługi i treningów umiejętności społecznych, polegających na nauce, rozwijaniu lub podtrzymywaniu umiejętności w zakresie czynności dnia codziennego i funkcjonowania w życiu społecznym.

Środowiskowy Dom Samopomocy „Promyczek” w Kędzierzynie-Koźlu (ŚDS) jest ośrodkiem wsparcia dla osób z zaburzeniami psychicznymi, które w wyniku upośledzenia niektórych funkcji organizmu lub zdolności adaptacyjnych wymagają pomocy do życia w środowisku rodzinnym i społecznym, w szczególności w celu zwiększania zaradności i samodzielności życiowej, a także ich integracji społecznej.

Zgodnie z art. 51b ustawy o pomocy społecznej, tut. Ośrodek wydaje decyzje kierujące i ustalające odpłatność za korzystanie z usług ośrodka wsparcia dla osób z zaburzeniami psychicznymi. Odpłatność miesięczną za świadczone usługi ustala się w wysokości 5% kwoty dochodu osoby samotnie gospodarującej lub kwoty dochodu na osobę w rodzinie, jeżeli dochód osoby samotnie gospodarującej lub dochód na osobę w rodzinie przekracza kwotę 300% odpowiedniego kryterium dochodowego (kryterium dla osoby samotnie gospodarującej – 701,00 zł, kryterium dla osoby w rodzinie – 528,00 zł). Zgodnie z wydanymi decyzjami pobierana jest odpłatność, którą następnie odprowadza się jako dochód budżetu państwa.

Odpłatność za usługi w ośrodkach wsparcia dla osób z zaburzeniami psychicznymi nie może być wyższa niż średnia miesięczna kwota dotacji (ustalana corocznie przez wojewodę) na jednego uczestnika, wyliczona dla ośrodka wsparcia, w którym osoba przebywa.

Realizując zadanie, tut. Ośrodek wydaje także decyzje (każdorazowo indywidualnie rozpatrując sprawę) zwalniające częściowo lub całkowicie z odpłatności za pobyt w ośrodku wsparcia.

Zgodnie z art. 11 ust. 1 ustawy z dnia 2 marca 2020 r. o szczególnych rozwiązaniach związanych z zapobieganiem, przeciwdziałaniem i zwalczaniem COVID-19, innych chorób zakaźnych oraz wywołanych nimi sytuacji kryzysowych z przyczyn związanych z przeciwdziałaniem COVID-19,

Wojewoda Opolski wydał polecenie o zawieszeniu działalności środowiskowych domów samopomocy na okres IV-V 2020 r. W związku z powyższym, Dyrektor Miejskiego Ośrodka Pomocy Społecznej w Kędzierzynie-Koźlu całkowicie zwolnił z odpłatności osoby korzystające z usług świadczonych w Środowiskowym Domu Samopomocy „Promyczek” (36 decyzji), które nie mogły korzystać z usług ŚDS. Natomiast w pozostałym okresie, na podstawie art. 64 ustawy o pomocy społecznej wydano 31 decyzji częściowo zwalniających z ponoszenia odpłatności dla 15 osób oraz 4 decyzje całkowicie zwalniające dla 2 osób.

Liczba osób korzystających ze wsparcia Środowiskowego Domu Samopomocy „Promyczek” w Kędzierzynie-Koźlu na dzień 31.12.2020 r. wynosiła 58.

Kierowanie do domów pomocy społecznej

Osobie wymagającej całodobowej opieki z powodu wieku, choroby lub niepełnosprawności, nie mogącej samodzielnie funkcjonować w codziennym życiu, której nie można zapewnić niezbędnej pomocy np. w formie usług opiekuńczych, przysługuje prawo do pobytu w domu pomocy społecznej. Pobyt w domu pomocy społecznej jest ostatecznością, po wyczerpaniu wszystkich form pomocy środowiskowej.

Osoby kierowane są do domu pomocy społecznej odpowiedniego typu, zlokalizowanego jak najbliżej miejsca zamieszkania osoby kierowanej. Ponoszą one odpłatność w zależności od wysokości posiadanego dochodu (nie więcej niż 70% uzyskiwanego dochodu). Pozostałą kwotę do wysokości kosztów utrzymania w placówce dopłacają w kolejności: małżonek, zstępni przed wstępnymi a następnie gmina, która skierowała osobę do domu pomocy społecznej.

W 2020 r. do domów pomocy społecznej skierowano 29 osób, przyjęto 29 osób, zmarło 29 osób, 1 decyzję kierującą do domu pomocy społecznej uchylono. Na koniec 2020 r. na umieszczenie oczekiwało 8 osób.

Koszty z tytułu opłaty za pobyt 150 mieszkańców Gminy Kędzierzyn-Koźle w domach pomocy społecznej w 2020 r. wyniosły 3.573.627,47 zł (środki wniesione przez gminę i rodzinę).

Poniższa tabela zawiera szczegółowe dane dotyczące kosztów utrzymania mieszkańców gminy w domu pomocy społecznej oraz odpłatności za pobyt w domu pomocy społecznej w 2020 r.

Tabela nr 25. Koszt utrzymania mieszkańców gminy w 2020 r. oraz odpłatność za pobyt w domach pomocy społecznej mieszkańców gminy z podziałem na wnoszącego opłatę

Miesiąc	Koszt utrzymania mieszkańców gminy umieszczonych w domach pomocy społecznej w zł	Odpłatność za pobyt w domu pomocy społecznej w zł		
		Mieszkaniec	Gmina	Rodzina
Styczeń	418.716,85	131.869,47	271.209,26	15.638,12
Luty	438.143,12	131.328,68	292.060,25	14.754,19

Marzec	436.050,18	133.438,81	286.017,02	16.594,35
Kwiecień	431.543,35	133.243,73	282.781,62	15.518,00
Maj	437.276,58	137.604,65	284.292,99	15.378,94
Czerwiec	428.935,91	154.555,63	261.515,05	12.865,23
Lipiec	448.435,14	154.305,33	282.120,04	12.009,77
Sierpień	442.225,47	149.562,44	281.670,40	10.992,63
Wrzesień	473.021,69	157.269,42	306.030,82	9.721,45
Październik	453.711,75	156.254,18	282.859,98	14.597,59
Listopad	450.436,93	150.158,12	288.340,52	11.938,29
Grudzień	456.647,26	151.926,30	292.732,67	11.988,29
Ogółem	5.315.144,23	1.741.516,76	3.411.630,62	161.996,85

Praca socjalna

Świadczenie pomocy w postaci pracy socjalnej jest zadaniem własnym gminy o charakterze obowiązkowym i nie jest uzależnione od posiadanego przez osobę czy rodzinę dochodu.

Praca socjalna to działalność zawodowa mająca na celu pomoc osobom i rodzinom we wzmacnianiu lub odzyskiwaniu zdolności do funkcjonowania w społeczeństwie poprzez pełnienie odpowiednich ról społecznych oraz tworzenie warunków sprzyjających temu celowi. Celem pracy socjalnej jest doprowadzenie do osiągnięcia stanu, w którym osoby objęte wsparciem będą mogły samodzielnie funkcjonować w społeczności lokalnej oraz prawidłowo wypełniać role społeczne.

Doskonalenie diagnozy socjalnej środowisk polega na analizie i ocenie sytuacji (problemów, trudności) danej osoby lub rodziny, stanowiącej podstawę do planowania pomocy.

Pracownik socjalny diagnozując środowisko bierze pod uwagę indywidualne cechy, sytuację osobistą, dochodową, zdrowotną i majątkową rodziny lub osoby samotnie gospodarującej, mające wpływ na rodzaj i zakres świadczonej pracy socjalnej.

Praca socjalna jako priorytetowe zadanie wykonywane przez pracowników socjalnych obejmuje głównie:

- ocenę przyczyn wykluczenia społecznego (najczęstszą przyczyną jest: długotrwałe bezrobocie, konflikty rodzinne, problemy z prawem oraz problem alkoholowy w rodzinie, ale również długotrwała choroba czy niepełnosprawność),

- opracowywanie indywidualnego programu postępowania z klientem, dobór metod i technik pracy socjalnej, realizacja działań, monitorowanie postępów i przeprowadzanie okresowej oceny wyników.

Miejski Ośrodek Pomocy Społecznej w Kędzierzynie-Koźlu udzielił w 2020 r. wsparcia w formie pracy socjalnej 1.544 rodzinom i 2.670 osobom, w tym wyłącznie w formie pracy socjalnej 57 rodzinom i 99 osobom. Podejmowane w ramach pracy socjalnej działania miały na celu złagodzenie oraz poprawę trudnej sytuacji życiowej spowodowanej utratą pracy, długotrwałą chorobą, niepełnosprawnością, pogorszeniem sytuacji materialnej i bezradnością w sprawach opiekuńczo-wychowawczych czy prowadzeniu gospodarstwa domowego. Klienci Miejskiego Ośrodka Pomocy Społecznej w Kędzierzynie-Koźlu mogli liczyć na wsparcie emocjonalne i informacyjne, poradnictwo, mediacje, pomoc w załatwianiu spraw urzędowych (m.in. w uzyskaniu orzeczenia o stopniu niepełnosprawności, dodatku mieszkaniowego, kompletowaniu akt na rentę inwalidzką lub emeryturę, przygotowaniu pozwów o alimenty czy rozwód).

Poniżej przedstawiono zestawienie liczbowe dotyczące pracy pracowników socjalnych tutaj. Ośrodka w 2020 r. w podziale na poszczególne zespoły pracowników socjalnych.

Tabela nr 26. Zestawienie liczbowe pracy pracowników socjalnych Ośrodka w 2020 r.

Zespół	Liczba wyjść w teren	Liczba przyjętych podań/wniosków	Liczba wywiadów	Liczba zawartych kontraktów socjalnych	Liczba sporządzonych pism, wywiadów dla innych OPS	Liczba zrealizowanych projektów socjalnych
Punkt pierwszego kontaktu	60	515	50	0	704	0
Zespół ds. świadczeń przyznawanych decyzją	1.019	2.646	2.650	2	1.013	0
Zespół ds. pracy socjalnej	858	0	0	144	294	2
Zespół ds. usług socjalnych	2.615	2.186	2.166	0	3.102	0
<i>w tym:</i>						
Sekcja ds. pomocy instytucjonalnej i środowiskowej	1.075	1.833	1.813	0	2.532	0
Sekcja ds. usług dla rodzin	1.540	353	353	0	570	0
Zespół ds. zapobiegania przemocy w rodzinie	75	100 (NK)	1.038 (grup roboczych)	0	372	0
Pracownicy ds. bezdomności	492	325	337	98	668	0

Pracownik wykonujący wywiady dla potrzeb Działu Świadczeń Rodzinnych i Pomocy Alimentacyjnej	43	121	121	0	121	0
Razem	5.162	5.793*	5.324**	244	6.274	2

* liczba nie zawiera NK (niebieskich kart)

** liczba nie zawiera grup roboczych

Jednym z narzędzi stosowanych przez pracowników socjalnych w celu rozwiązywania problemów życiowych klientów instytucji pomocy społecznej, a często też jedynym sposobem aktywizacji, jest kontrakt socjalny. Założeniem kontraktu socjalnego jest zwiększenie skuteczności udzielanej pomocy przez mobilizowanie osoby bądź rodziny do własnej aktywności i podejmowania starań w celu uzyskania samodzielności, przezwyciężenia trudnej sytuacji życiowej, aktywnego poszukiwania pracy, podwyższania kwalifikacji zawodowych czy też podjęcia bądź kontynuowania leczenia uzależnień. Jest to pewnego rodzaju umowa określająca sposób współdziałania w rozwiązywaniu problemów, umożliwienia aktywizacji społeczno-zawodowej, a także przeciwdziałania wykluczeniu społecznemu.

W 2020 r. pracownicy socjalni zawarli z podopiecznymi Ośrodka 244 kontrakty socjalne, którymi objęto 244 osoby, z tego: 106 kontraktów część A (dot. rozwiązywania trudnej sytuacji życiowej), którymi objęto 106 osób, oraz 138 kontraktów część B (dot. osób będących w trudnej sytuacji na rynku pracy), którymi objęto 138 osób.

Udzielenie schronienia

Zgodnie z zapisami ustawy o pomocy społecznej, do obowiązkowych zadań własnych gminy należy udzielenie schronienia, zapewnienie posiłku i niezbędnej odzieży osobom tego pozbawionym. Pomocy udziela gmina ostatniego miejsca zameldowania tej osoby na pobyt stały.

Na mocy umów przetargowych na 2020 r. o wykonanie usług schronienia, zawartych pomiędzy Miejskim Ośrodkiem Pomocy Społecznej w Kędzierzynie-Koźlu a Stowarzyszeniem „Monar” Schronisko dla Osób Bezdomnych „Markot” przy ul. Zielnej 11 w Kędzierzynie-Koźlu i Stowarzyszeniem „Monar” Dom dla Samotnych Matek z Dziećmi „Markot” przy ul. Zamkowej 1 w Zopowej osoby bezdomne uzyskały wsparcie w formie zapewnienia schronienia wraz z całodziennym wyżywieniem, zapewnienia podstawowych warunków socjalnych oraz prowadzenia pracy socjalnej mającej na celu odzyskanie zdolności do aktywności i samodzielności.

W 2020 r. tut. Ośrodek udzielił pomocy w formie schronienia 63 osobom bezdomnym (w tym 2 dzieci). Koszty z tytułu zapewnienia osobom bezdomnym schronienia wyniosły 247.162,00 zł (środki gminy). Za bezdomne osoby dorosłe (z wyjątkiem matek z dziećmi) poniesiono koszty

w wysokości 227.830,00 zł, natomiast koszt pobytu matek z dziećmi w schronisku w 2020 r. to kwota 19.332,00 zł.

Osoby przebywające w schronisku w 2020 r. zgodnie z obowiązującymi przepisami ponosiły odpłatność:

- w okresie od 01.01.2020 r. do 31.03.2020 r. zgodnie z Uchwałą Nr XLVI/432/17 Rady Miasta Kędzierzyn-Koźle z dnia 31 sierpnia 2017 r. w sprawie ustalenia szczegółowych zasad ponoszenia odpłatności za pobyt w schronisku dla osób bezdomnych,
- w okresie od 01.04.2020 r. do 31.12.2020 r. zgodnie z Uchwałą XIX/203/20 Rady Miasta Kędzierzyn-Koźle z dnia 26 lutego 2020 r. w sprawie ustalenia szczegółowych zasad ponoszenia odpłatności za pobyt w ośrodkach wsparcia – schronisku dla osób bezdomnych i schronisku dla osób bezdomnych z usługami opiekuńczymi.

W 2020 r. osoby bezdomne, na podstawie wydanych decyzji ustalających odpłatność za pobyt w schronisku, wpłaciły na konto tut. Ośrodka kwotę 38.274,28 zł.

Inne formy pomocy osobom bezdomnym

Osoby bezdomne miały możliwość skorzystania w Domu Dziennego Pobytu Nr 2 i Nr 5 z usług kąpielowych. Z takiej formy pomocy może korzystać osoba po dostarczeniu skierowania wydanego przez pracownika socjalnego. Z usług kąpielowych w 2020 r. skorzystało 6 osób.

Ponadto Miejski Ośrodek Pomocy Społecznej Kędzierzynie-Koźlu w 2020 r. zatrudniał w oparciu o umowę zlecenie, dwóch pedagogów ulicy (streetworkerów) w celu pełniejszego rozeznania sytuacji osób bezdomnych i motywowania ich do nawiązania kontaktu z pracownikiem socjalnym ds. bezdomności. Streetworking znacząco przyczynia się do podniesienia jakości i adekwatności udzielanego wsparcia osobom bezdomnym przebywającym na ulicy. Praca pedagogów ulicy wpływa na zwiększenie liczby osób korzystających z pomocy w formie schronienia, posiłków czy też usług kąpielowych. Poprzez systematyczne monitorowanie przez streetworkerów miejsc gdzie koczują lub mogą przebywać osoby bezdomne, zmniejsza się ryzyko wystąpienia wśród nich np. zgonów na skutek zamarznięcia czy też niweluje się zjawiska patologiczne, m.in. żebractwo. W 2020 r. streetworkingiem objęto 71 osób bezdomnych, a wykonujący te zadania streetworkerzy spędzili w terenie 137 godzin (41 wyjść).

Od stycznia 2013 r. działa Zespół ds. Bezdomności, w skład którego wchodzi przedstawiciele Policji, Straży Miejskiej, Straży Ochrony Kolei, Ochrony Zdrowia, Stowarzyszenia „Monar” Schronisko dla Osób Bezdomnych „Markot” w Kędzierzynie-Koźlu oraz Miejskiego Ośrodka Pomocy Społecznej w Kędzierzynie-Koźlu. Celem spotkań jest analiza sytuacji osób bezdomnych przebywających na terenie gminy i ustalenie zasad współpracy między służbami w zakresie podejmowanych działań interwencyjnych w stosunku do osób bezdomnych. Spotkania w okresie

jesiennie-zimowym odbywają się co miesiąc, w pozostałych miesiącach w zależności od potrzeb. Z uwagi na pandemię COVID-19 w 2020 r. odbyły się 3 spotkania Zespołu.

Pomoc osobom w kryzysie oraz osobom uzależnionym

Jednym z zadań Miejskiego Ośrodka Pomocy Społecznej w Kędzierzynie-Koźlu jako instytucji pomocowej jest wsparcie osób i rodzin w sytuacji kryzysu. W związku z nagłymi zdarzeniami, takimi jak np.: nagła utrata zdrowia, utrata sprawności, śmierć osoby bliskiej, ale również w związku ze zjawiskami w negatywny sposób oddziałyującymi na funkcjonowanie osób i rodzin, takimi jak: alkoholizm w rodzinie, bezradność wychowawcza czy przemoc w rodzinie, udzielana jest pomoc specjalistyczna.

W 2020 r. podopieczni Miejskiego Ośrodka Pomocy Społecznej w Kędzierzynie-Koźlu korzystali z pomocy specjalistów:

- specjaliści ds. rodziny – 44 osoby i rodziny,
- terapeuty rodzinnego – 53 osoby i rodziny (przeprowadzono 173 spotkania terapeutyczne),
- specjaliści ds. uzależnień – średnio miesięcznie 12 osób z problemem uzależnienia.

INNE PROGRAMY, PRZEDSIĘWZIĘCIA I PROJEKTY SOCJALNE NA RZECZ OSÓB KORZYSTAJĄCYCH Z POMOCY OŚRODKA

Pomoc udzielana w ramach wieloletniego rządowego programu „Posiłek w szkole i w domu” na lata 2019-2023

Na podstawie przepisów Rozporządzenia Rady Ministrów z dnia 15 października 2018 r. w sprawie ustanowienia wieloletniego rządowego programu „Posiłek w szkole i w domu” na lata 2019-2023 oraz Uchwały Nr II/23/18 Rady Miasta Kędzierzyn-Koźle z dnia 11 grudnia 2018 r. w sprawie podwyższenia kryterium dochodowego uprawniającego do przyznania nieodpłatnej pomocy w zakresie dożywiania dla osób objętych wieloletnim rządowym programem „Posiłek w szkole i w domu” na lata 2019-2023 w formie pieniężnej i Uchwały Nr II/22/18 Rady Miasta Kędzierzyn-Koźle z dnia 11 grudnia 2018 r. w sprawie określenia zasad zwrotu wydatków w zakresie dożywiania w formie posiłku albo świadczenia rzeczowego w postaci produktów żywnościowych dla osób objętych wieloletnim rządowym programem „Posiłek w szkole i w domu” na lata 2019-2023, prowadzone były działania mające zapewnić pomoc w formie dożywiania i gorącego posiłku lub zapewnienia żywności osobom tego pozbawionym (dzieciom do 7 roku życia, uczniom do czasu ukończenia szkoły ponadgimnazjalnej, osobom i rodzinom znajdującym się w sytuacjach wymienionych w art. 7 ustawy z dnia 12

marca 2004 r. o pomocy społecznej – w tym w szczególności osobom starszym, schorowanym i niepełnosprawnym).

Pomoc udzielana była w następującej formie:

- świadczenia pieniężnego na zakup żywności (zasiłek celowy),
- gorącego posiłku dla dorosłych w punktach wydawania żywności lub jadłodajniach przy domach dziennego pobytu,
- dożywiania dla dzieci i młodzieży w placówkach oświatowych.

W 2020 r. w ramach wieloletniego rządowego program „Posiłek w szkole i w domu” na lata 2019-2023 (dalej Programu) na zasiłki celowe na żywność wydatkowano ze środków gminy i wojewody kwotę 162.730,00 zł, z tego dotacja wojewody wyniosła 132.730,00 zł.

Na gorące posiłki dla dorosłych oraz dożywianie dzieci i młodzieży wydatkowano łącznie kwotę 402.724,00 zł, z czego 169.984,00 zł stanowiły środki gminy (wkład własny w programie), natomiast 232.740,00 zł to środki wojewody.

W 2020 r. z tej formy pomocy skorzystało:

- 22 osoby w jadłodajniach funkcjonujących przy domach dziennego pobytu (posiłki donoszone przez opiekunkę domową bądź osoby z dietą wynikającą z zaleceń lekarskich),
- 117 osób w Spółdzielni Socjalnej „Pszczółka”,
- 425 uczniów szkół podstawowych oraz dzieci w przedszkolach, żłobkach i placówkach opiekuńczo-wychowawczych (w tym: 81 dzieci w świetlicach socjoterapeutycznych i środowiskowo-socjoterapeutycznych).

Koszt dożywiania dzieci i młodzieży w 2020 r. wyniósł ogółem 117.952,00 zł (środki gminy i wojewody), z czego w świetlicach była to kwota 16.531,00 zł, a w szkołach, przedszkolach, żłobkach i placówkach opiekuńczo-wychowawczych kwota 101.421,00 zł. Ze względu na pandemię i okresowe zamknięcie szkół i przedszkoli, rodzicom 340 dzieci, które nie mogły korzystać z posiłków w placówkach oświatowych, przyznano świadczenia pieniężne na zakup żywności.

Koszt posiłków osób dorosłych w jadłodajniach przy domach dziennego pobytu oraz w punktach wydawania posiłków prowadzonych przez Spółdzielnię Socjalną „Pszczółka” z Kędzierzyna-Koźła (wyłonioną na podstawie przetargu nieograniczonego na przygotowanie, dostarczenie i wydawanie gorących posiłków dla podopiecznych) wyniósł w 2020 r. łącznie 284.772,00 zł (środki gminy i wojewody).

Koszt całego Programu w 2020 r. wyniósł 565.454,00 zł (199.984,00 koszt gminy i 365.470,00 zł koszt wojewody).

Poniżej w tabeli przedstawiono dane w podziale na pomoc w formie posiłków i zasiłków.

Tabela nr 27. Realizacja wieloletniego rządowego programu „Posilek w szkole i w domu” w 2020 r.

Rodzaj pomocy	Kwota ogółem (środki gminy i wojewody) w zł	Środki wojewody w zł	Środki gminy w zł	Procent
Zasiłki	162.730,00	132.730,00	30.000,00	28,78
Posiłki	402.724,00	232.740,00	169.984,00	71,22
Razem	565.454,00	365.470,00	199.984,00	100

*Realizacja Programu Operacyjnego Pomoc Żywnościowa 2014-2020
współfinansowanego z Europejskiego Funduszu Pomocy Najbardziej Potrzebującym*

Miejski Ośrodek Pomocy Społecznej w Kędzierzynie-Koźlu był współrealizatorem działań w ramach Programu Operacyjnego Pomoc Żywnościowa 2014-2020. W Podprogramie 2019, realizowanym w okresie od 1 stycznia 2020 r. do 30 września 2020 r. skierowania do odbioru pomocy żywnościowej wydano 633 rodzinom (1.355 osób). Wśród powyższych były też osoby przebywające w kwarantannie w związku z pandemią COVID-19.

Osoby potrzebujące odbierały pomoc żywnościową na podstawie wydanych przez tut. Ośrodek skierowań w punkcie dystrybucyjnym w Kędzierzynie-Koźlu przy ul. Głębczyckiej 5b. Organizacją realizującą to zadanie była Akcja Humanitarna „Życie” w Kędzierzynie-Koźlu.

Z uwagi na pandemię COVID-19 w miesiącach kwietniu i maju 2020 r. żywność osobom zakwalifikowanym do Programu dostarczana była do domów przez pracowników Miejskiego Ośrodka Pomocy Społecznej w Kędzierzynie-Koźlu i żołnierzy Wojsk Obrony Terytorialnej z Brzegu.

Celem PO PŻ 2014-2020 było dotarcie z pomocą żywnościową do grup najbardziej potrzebujących osób, które z powodu niskich dochodów nie mogą zapewnić sobie/rodzinie odpowiednich produktów żywnościowych (posiłków). Z pomocy w formie żywności mogła skorzystać każda osoba lub rodzina znajdująca się w trudnej sytuacji życiowej z powodu bezdomności, niepełnosprawności, bezrobocia i innych przyczyn określonych w art. 7 ustawy o pomocy społecznej, której dochód nie przekracza 200% odpowiedniego kryterium dochodowego określonego w art. 8 ust. 1 o pomocy społecznej, tj. 1.402,00 zł dla osoby samotnie gospodarującej i 1.056,00 zł dla osoby w rodzinie. Osoby potrzebujące miały również możliwość uczestniczenia w różnych działaniach wspierających, edukacyjnych i włączających.

Warunkiem skorzystania z pomocy było przedłożenie w organizacji dystrybuującej żywność skierowania wystawionego przez pracownika socjalnego z Miejskiego Ośrodka Pomocy Społecznej w Kędzierzynie-Koźlu. Paczki żywnościowe mogły otrzymać również osoby i rodziny, które nie korzystają ze świadczeń z pomocy społecznej, jeżeli spełniały podane wyżej kryteria dochodowe.

Zestaw roczny artykułów spożywczych obejmował żywność z różnych grup spożywczych (48,58 kg/os.). Każda z osób korzystających z tej formy pomocy otrzymała artykuły warzywne (groszek z marchewką, fasolę w puszcze, koncentrat pomidorowy, buraczki, powidła śliwkowe, sok jabłkowy), artykuły skrobiowe (makaron jajeczny, makaron bezglutenowy, ryż biały, kaszę gryczaną, herbatniki), artykuły mleczne (mleko UHT, ser podpuszczkowy dojrzewający), artykuły mięsne (szynkę drobiową, pasztet wieprzowy, filet z makreli w oleju), ponadto: cukier biały, olej rzepakowy oraz danie gotowe w postaci gołąbków w sosie pomidorowym.

Oprócz wsparcia żywnościowego, organizacja pozarządowa Akcja Humanitarna „Życie” wraz z partnerami: Miejskim Ośrodkiem Pomocy Społecznej w Kędzierzynie-Koźlu i Bankiem Żywności realizowały cykliczne działania mające na celu włączenie osób doświadczających wykluczenia społecznego w funkcjonowanie społeczności lokalnych. Osoby korzystające ze wsparcia Programu mogły wziąć udział w warsztatach edukacyjnych dotyczących wzmocnienia samodzielności i kompetencji w zakresie prowadzenia gospodarstwa domowego.

Powyższe działania były realizowane w mniejszym wymiarze niż w latach ubiegłych i w rygorze sanitarnym ze względu na zagrożenie epidemiologiczne COVID-19.

„Kooperacje 3D - model wielosektorowej współpracy na rzecz wsparcia osób i rodzin”

Projekt „Kooperacje 3D - model wielosektorowej współpracy na rzecz wsparcia osób i rodzin” w imieniu Województwa Opolskiego realizuje Regionalny Ośrodek Polityki Społecznej w Opolu, z którym 11 lipca 2018 r. Gmina Kędzierzyn-Koźle podpisała porozumienie o współpracy. Jest to innowacyjny projekt – realizowany przez partnerów z województw: opolskiego, śląskiego, małopolskiego i łódzkiego /makroregion III/ w ramach Programu Operacyjnego Wiedza Edukacja Rozwój 2014-2020. Zgodnie z założeniami konkursu ogłoszonego przez Ministerstwo Rodziny i Polityki Społecznej ma on na celu wypracowanie i wdrożenie w Polsce trzech modeli kooperacji instytucji pomocy i integracji społecznej z podmiotami innych polityk sektorowych m.in. pomocy społecznej, ochrony zdrowia, edukacji, sądownictwa, policji, istotnych z punktu widzenia włączenia społecznego i zwalczania ubóstwa (modele dla gmin wiejskich, miejskich i miejsko-wiejskich). W ramach makroregionu III w wypracowaniu założeń i wdrażaniu modelu w województwie opolskim biorą udział dwie gminy miejskie: Kędzierzyn-Koźle i Brzeg oraz odpowiednio dwa powiaty: kędzierzyńsko-kozielski i brzeski. Przewidywany czas realizacji projektu – 31 marca 2021 r.

W ramach realizacji projektu w 2020 r. kontynuowano działania w ramach Partnerskiego Zespołu Kooperacyjnego (PZK), do którego przystąpiło razem z tut. Ośrodkiem 18 instytucji będących reprezentantami resortów: jednostek organizacyjnych gmin, sprawiedliwości, rodziny i polityki społecznej, ds. pracy, zdrowia, edukacji narodowej, spraw wewnętrznych i administracji oraz

organizacji pozarządowych. Efektem prac Zespołu było utworzenie Lokalnego Koszyka Usług. Zawierał on ofertę usług dla osób i rodzin, które mają wpływać na poprawę kompetencji pracowników poszczególnych instytucji poprzez zwiększenie świadomości o wachlarzu możliwości wsparcia.

Przedmiotem spotkań PZK była w dużej mierze wymiana doświadczeń, przedstawienie aktualnych zakresów pracy w poszczególnych instytucjach, jak również wypracowanie / wzmocnienie istniejącej już kooperacji. Do głównych aspektów problematyki spotkań należały głównie bariery w komunikacji między jednostkami, niezajomość zakresu pracy poszczególnych instytucji związany z brakiem znajomości poszczególnych przepisów prawa. Członkowie wzięli udział w 8 spotkaniach wewnętrznych w formie spotkań i szkoleń wyjazdowych.

Stan pandemii zdecydowanie wpłynął na ograniczenie możliwości realizacji oferowanych usług, bowiem instytucje ograniczyły dostęp do swoich placówek a wszelkie usługi oferowane były przede wszystkim poprzez wykorzystanie łączy internetowych czy telefonicznie.

Program „Wspieraj seniora”

Od 20 października 2020 r. Miejski Ośrodek Pomocy Społecznej w Kędzierzynie-Koźlu realizował zadania rządowego programu „Wspieraj seniora” dedykowanego osobom powyżej 70. roku życia. Pomoc polegała na wsparciu osób starszych w zakresie dokonywania zakupów żywności, leków czy dostarczania posiłków. Celem było ograniczenie konieczności wychodzenia osób starszych na zewnątrz podczas pandemii, ze względu na ich bezpieczeństwo. Zadanie realizowane było przy pomocy wolontariuszy, z którymi Miejski Ośrodek Pomocy Społecznej w Kędzierzynie-Koźlu podpisał 26 umów wolontariackich. Wsparcia i informacji udzielono 36 osobom, w tym 2 osobom dwukrotnie.

Projekt „Czyści-My”

Trudna sytuacja rodzin objętych pomocą Miejskiego Ośrodka Pomocy Społecznej w Kędzierzynie-Koźlu zdecydowała o podjęciu działań w zakresie zbiórki środków czystości w ramach akcji pod tytułem „Czyści-My”. Projekt skierowany był do rodzin najuboższych pozostających w trudnej sytuacji materialno-bytowej, objętych pomocą socjalną. W ramach prowadzonych działań projektowych zorganizowano zbiórkę środków czystości oraz artykułów służących utrzymaniu higieny. Darczyńcami byli mieszkańcy Kędzierzyna-Koźla. Do zbiórki przyłączyło się wiele przedszkoli, szkół, zakładów pracy, instytucji oraz osób prywatnych. Zebrane artykuły zostały rozdysponowywane wśród podopiecznych Miejskiego Ośrodka Pomocy Społecznej w Kędzierzynie-Koźlu. Zauważalnym efektem projektu była poprawa czystości i higieny osobistej oraz miejsc zamieszkania osób i rodzin oraz poprawa świadomości profilaktyki zdrowotnej.

Projekt „Pomaganie przez dawanie”

Projekt miał na celu przeprowadzenie zbiórki artykułów spożywczych oraz innych artykułów pierwszej potrzeby dla pacjentów oddziałów covidowych Wielospecjalistycznego Szpitala Zespolonego przy ul. Roosevelta w Kędzierzynie-Koźlu. Beneficjentami projektu były osoby, które z powodu zakażenia COVID-19 zostały odizolowane i nie miały kontaktu z bliskimi. Trafiając do szpitala nie zawsze miały czas lub możliwości, żeby przygotować się do pobytu. Tut. Ośrodek zorganizował dla nich zbiórkę soków owocowych, wody, środków czystości (m.in. mydła, żele do mycia, kremy do ciała, twarzy, pasty i szczoteczki do zębów), suchych przekąsek (biszkopty, herbatniki, paluszki itd.). Do akcji włączyły się osoby prywatne oraz firmy działające na terenie gminy jak i powiatu kędzierzyńsko-kozielskiego.

Projekt „Nie-Sami-Dzielni – rozwój usług społecznych oraz wspierających osoby niesamodzielne”

31.12.2019 r. Gmina Kędzierzyn-Koźle zakończyła realizację zadań projektu „Nie-Sami-Dzielni – rozwój usług społecznych oraz wspierających osoby niesamodzielne” realizowanego w ramach Regionalnego Programu Operacyjnego Województwa Opolskiego 2014–2020 (dalej NSD), współfinansowanego ze środków Unii Europejskiej w ramach Europejskiego Funduszu Społecznego w latach 2016-2020:

- Zadania nr 2 – Rozwój usług asystenckich i opiekuńczych nad osobami niesamodzielnymi w Gminie Kędzierzyn-Koźle (w ramach którego poszerzono ofertę świadczenia pomocy usługowej w formie usług opiekuńczych u klienta w godzinach popołudniowych oraz w soboty, niedziele i święta oraz wdrożono nowoczesne technologie informacyjno-komunikacyjne w formie teleopieki),
- Zadania nr 13 – Uruchomienie Ośrodka Wsparcia Dziennego dla Osób z Zespołem Otępiennym w Gminie Kędzierzyn-Koźle (w ramach którego przy Domu Dziennego Pobytu Nr 3 utworzono Ośrodek Wsparcia Dziennego dla Osób z Zespołem Otępiennym, w którym świadczone były usługi asystenckie, usługi fizjoterapii i usługi psychologa prowadzącego grupę wsparcia i/lub spotkania indywidualne dla opiekunów zajmujących się osobami z zespołem otępiennym).

W ramach kontynuacji projektu NSD na terenie województwa opolskiego oraz na podstawie art. 6 ustawy z dnia 2 marca 2020 r. o szczególnych rozwiązaniach związanych z zapobieganiem, przeciwdziałaniem i zwalczaniem COVID-19, innych chorób zakaźnych oraz wywołanych nimi sytuacji kryzysowych, w okresie od kwietnia do czerwca 2020 r. oraz w okresie od grudnia 2020 r. do stycznia 2021 r. Regionalny Ośrodek Polityki Społecznej w Opolu w ramach współpracy z Ośrodkiem zlecił realizację kolejnych zadań opisanych poniżej.

1. Usługa kuriera społecznego, którą objęto osoby:

- w stosunku do których tut. Ośrodek nie podjął decyzji o finansowaniu dla nich posiłków na podstawie innych programów (zakaz podwójnego finansowania),
- potrzebujące wsparcia w codziennym funkcjonowaniu, tj. osoby które ze względu na wiek, stan zdrowia lub niepełnosprawność wymagają opieki lub wsparcia w związku z niemożnością samodzielnego wykonywania co najmniej jednej z podstawowych czynności dnia codziennego, korzystających ze świadczeń z pomocy społecznej zgodnie z ustawą o pomocy społecznej lub kwalifikujących się do objęcia wsparciem pomocy społecznej, tj. spełniających co najmniej jedną z przesłanek określonych w art. 7 cyt. ustawy (pkt 5 lub/i pkt 6 lub/i pkt 14),
- potrzebujące wsparcia w codziennym funkcjonowaniu, tj. starsze, zgodnie z zapisami art. 4 ust. 1 ustawy z dnia 11 września 2015 r. o osobach starszych,
- niepozostające w związku małżeńskim lub w rodzinie oraz nieposiadające wstępnych ani zstępnych będących do dyspozycji w zakresie udzielania bieżącego wsparcia przy jednoczesnym prowadzeniu jednoosobowego gospodarstwa lub starsze/niesamodzielne pozostające w małżeństwie lub rodzinie, nieposiadające wstępnych ani zstępnych, będących do dyspozycji w zakresie udzielania bieżącego wsparcia,
- powyżej 60. roku życia oraz osoby niepełnosprawne, którym dostarczano posiłki, lekarstwa, zakupy.

2. Usługa dożywiania, która skierowana była do:

- osób potrzebujących wsparcia w codziennym funkcjonowaniu, tj. osób które ze względu na wiek, stan zdrowia lub niepełnosprawność wymagają opieki lub wsparcia w związku z niemożnością samodzielnego wykonywania co najmniej jednej z podstawowych czynności dnia codziennego, korzystających ze świadczeń z pomocy społecznej zgodnie z ustawą o pomocy społecznej lub kwalifikujących się do objęcia wsparciem pomocy społecznej, tj. spełniających co najmniej jedną z przesłanek określonych w art. 7 cyt. ustawy (pkt 5 lub/i pkt 6 lub/i pkt 14), spełniających jednocześnie warunek niepozostawania w związku małżeńskim lub w rodzinie oraz nieposiadania wstępnych ani zstępnych będących do dyspozycji w zakresie udzielania bieżącego wsparcia przy jednoczesnym prowadzeniu jednoosobowego gospodarstwa lub pozostawanie osób starszych lub niesamodzielnych w małżeństwie lub rodzinie, nieposiadających wstępnych ani zstępnych, będących do dyspozycji w zakresie udzielania bieżącego wsparcia,
- osób potrzebujących wsparcia w codziennym funkcjonowaniu, tj. starszych, zgodnie z zapisami art. 4 ust. 1 ustawy z dnia 11 września 2015 r. o osobach starszych,
- osób, których dochód określono na max. 250% właściwego kryterium dochodowego, o którym mowa w ustawie o pomocy społecznej, z zastrzeżeniem, że nie dotyczy ono osób z umiarkowanym lub znacznym stopniem niepełnosprawności oraz osób, które ukończyły 75 rok życia.

Usługę przygotowywania i dostarczania gorących jednodaniowych posiłków dla potrzebujących pod adresy ich zamieszkania świadczyła firma Solidaris Sp. z o.o. z siedzibą w Polskiej Cerekwi i Restauracja „Zonia” z siedzibą w Kędzierzynie-Koźlu. Pomocą w formie przygotowywania oraz dostarczania gorących jednodaniowych posiłków przez 7 dni w tygodniu dla osób niesamodzielnych w czasie epidemii COVID-19 w okresie od kwietnia do czerwca 2020 r. zostało objętych 77 osób, natomiast w okresie od grudnia 2020 r. do stycznia 2021 r. pomocą zostało objętych 65 osób.

Usługę kuriera społecznego wykonywała Spółdzielnia Socjalna „Poza czasem” z siedzibą w Kędzierzynie-Koźlu. Z pomocy kuriera społecznego podczas epidemii COVID-19 w okresie od kwietnia do czerwca 2020 r. skorzystało 36 osób, natomiast w okresie od grudnia 2020 r. do stycznia 2021 r. pomocą zostało objętych 57 osób.

Projekt „Blżej Rodziny i Dziecka – wsparcie rodzin przeżywających problemy opiekuńczo-wychowawcze oraz wsparcie pieczy zastępczej – III edycja”

W 2020 r. Gmina Kędzierzyn-Koźle – Miejski Ośrodek Pomocy Społecznej w Kędzierzynie-Koźlu podpisała z Regionalnym Ośrodkiem Polityki Społecznej w Opolu umowę o partnerstwie w zakresie przystąpienia do projektu pn. „Blżej Rodziny i Dziecka – wsparcie rodzin przeżywających problemy opiekuńczo-wychowawcze oraz wsparcie pieczy zastępczej – III edycja”. Projekt realizowany jest w ramach Regionalnego Programu Operacyjnego Województwa Opolskiego 2014-2020, Oś priorytetowa *Integracja Społeczna*, współfinansowanego z Europejskiego Funduszu Społecznego od 30.06.2020 r. i potrwa do 30.06.2023 r. Założeniem projektu jest wsparcie rodzin przeżywających problemy opiekuńczo-wychowawcze, w tym w sytuacji utraty możliwości opieki nad dzieckiem.

W ramach realizacji projektu Miejski Ośrodek Pomocy Społecznej w Kędzierzynie-Koźlu zatrudnił od 01.11.2020 r. asystenta rodziny i wyposażył jego stanowisko pracy. Całkowity koszt projektu w 2020 r. wyniósł 12.781,57 zł i został w całości zrealizowany ze środków Unii Europejskiej. Całkowity koszt 3-letniego projektu wynosi 228.337,20 zł.

„Model tworzenia lokalnych programów opieki wytchnieniowej”

Gmina Kędzierzyn-Koźle – Miejski Ośrodek Pomocy Społecznej w Kędzierzynie-Koźlu jest partnerem projektu: „Model tworzenia lokalnych programów opieki wytchnieniowej”, w ramach Programu Operacyjnego Wiedza Edukacja Rozwój 2014-2020, współfinansowanego ze środków Europejskiego Funduszu Społecznego, działanie 4.3 PO WER. Liderem projektu jest Fundacja Imago z Wrocławia, która działa we współpracy z Shared Care Scotland.

Projekt realizowany jest w ramach Osi priorytetowej: IV. Innowacje społeczne i współpraca ponadnarodowa, Działania 4.3 Współpraca ponadnarodowa, Programu Operacyjnego Wiedza Edukacja Rozwój. Okres realizacji obejmuje okres od 03.12.2018 r. do 30.06.2021 r. Kwota dofinansowania wynosi 969.864,64 zł.

Celem projektu jest opracowanie nowego rozwiązania – modelu tworzenia lokalnych programów opieki wytchnieniowej, dzięki adaptacji i wdrożeniu zagranicznego rozwiązania (Szkocja), a także wzajemnemu uczeniu się i wymianie wiedzy między partnerem krajowym i zagranicznym. Adaptowane rozwiązanie umożliwi opracowanie krajowego modelu tworzenia samorządowych lokalnych programów opieki wytchnieniowej. Rozwiązanie to ma stać się dla polskich samorządów praktycznym narzędziem zwiększającym dostęp do usług społecznych opiekunom osób zależnych.

Planowanym efektem projektu będzie wdrożenie wypracowanego rozwiązania do praktyki przez 10 instytucji biorących udział w projekcie.

Działania w 2020 r. obejmowały 2 etapy:

- etap II – Testowanie rozwiązania (VI 2019 – IX 2020 r.),
- etap III – Analiza efektów testowanego rozwiązania (X – XII 2020 r.).

W 2020 r. w ramach udziału w projekcie podjęto działania związane z opracowaniem Gminnego Programu Opieki Wytchnieniowej w Kędzierzynie-Koźlu. W dniu 15.01.2020 r. w siedzibie Miejskiego Ośrodka Pomocy Społecznej w Kędzierzynie-Koźlu odbyło się spotkanie „fokusowe” członków zespołu ds. opracowania Programu Opieki Wytchnieniowej. Podczas spotkania podjęto kwestie ustalenia zakresu przedmiotowego i składu osobowego warsztatu poświęconego identyfikacji zasobów możliwych do uruchomienia w gminie w kontekście przerwy wytchnieniowej.

W kolejnym spotkaniu, które odbyło się 07.02.2020 r. w świetlicy Mieszkań Chronionych, wzięli udział przedstawiciele jednostek gminnych, powiatowych, organizacji pozarządowych zajmujących się wsparciem osób niepełnosprawnych, zależnych. Spotkanie miało na celu zapoznanie zaproszonych osób z wynikami przeprowadzonych ankiet oraz wypracowaniem wstępnego koszyka proponowanych w ramach opieki wytchnieniowej usług.

W dniach 01-02.10.2020 r. w Jugowie odbył się wyjazdowy warsztat partycypacyjny, w którym wzięło udział 2 pracowników tut. Ośrodka. Celem warsztatu było omówienie praktycznej strony wdrażania przerwy wytchnieniowej z perspektywy jednostek samorządowych i organizacji pozarządowych.

Obecnie trwają prace nad ostateczną wersją dokumentu.

„Warsztaty codzienności” i „Szkoła dla rodziców”

W 2020 r. z uwagi na stan epidemii działania nie były realizowane lub w ograniczonym zakresie. Asystenci rodziny nie prowadzili „Warsztatów codzienności” dla matek z dziećmi ze środowisk objętych asystenturą, natomiast w ramach „Szkoły dla rodziców” przeprowadzono jeden cykl warsztatów, których tematyka zajęć obejmowała rozwijanie umiejętności opiekuńczo-wychowawczych.

Akcja „Podaj dalej”

Wśród podopiecznych Miejskiego Ośrodka Pomocy Społecznej w Kędzierzynie-Koźlu znajdują się osoby, którym bardzo często brakuje podstawowych sprzętów gospodarstwa domowego lub są one mocno zużyte, a nie stać ich na nowy zakup, dlatego w 2015 r. zrodził się pomysł stworzenia akcji „Podaj dalej”.

Akcja nie ma charakteru zbiórki publicznej. Miejski Ośrodek Pomocy Społecznej w Kędzierzynie-Koźlu pośredniczy w dobrowolnym przekazywaniu darów na rzecz osób potrzebujących. Sprzęty przekazywane są bezpłatnie, jednak na obdarowanym ciąży obowiązek zorganizowania transportu we własnym zakresie. Osoba, która chce przekazać rzecz, zostawia numer telefonu wraz z informacją, do kiedy można tę rzecz odebrać. Następnie pracownik Ośrodka przekazuje te dane osobie potrzebującej pomocy.

Pomoc skierowana jest do podopiecznych Ośrodka korzystających z pomocy społecznej, bowiem ich sytuacja znana jest pracownikom socjalnym Ośrodka i wiadomo, że faktycznie trafi do rąk osób najbardziej potrzebujących.

Zgłoszenia podopiecznych dotyczące ich potrzeb zbierane do SKRZYNKI POTRZEB AKCJI „PODAJ DALEJ”, która znajduje się w siedzibie tut. Ośrodka przy ul. M. Reja 2a. Również pracownicy socjalni, asystenci rodziny, pozostali pracownicy mogą informować o potrzebach klientów.

Ze względu na trwającą pandemię koronawirusa, w 2020 r. akcja funkcjonowała w mocno ograniczonym zakresie, bowiem odbiór sprzętów między osobą oddającą a biorącą ma charakter osobisty.

Pomieszczenie interwencyjne

Od 01.12.2020 r. do 28.02.2021 r. w Kędzierzynie-Koźlu przy ul. Piramowicza 27 funkcjonowało pomieszczenie interwencyjne utworzone przez Miejski Ośrodek Pomocy Społecznej w Kędzierzynie-Koźlu. Powyższe pomieszczenie było utworzone w celu zabezpieczenia osób bezdomnych przed negatywnymi skutkami zimy oraz minimalizowania ryzyka rozprzestrzeniania się wirusa SARS-CoV2. Do ww. pomieszczenia kierowane były osoby bezdomne, co do których

w godzinach wieczornych lub nocnych zostały podjęte działania interwencyjne służb mundurowych, nie będące pod wpływem alkoholu ani środków psychoaktywnych (w miarę możliwości po badaniu alkomatem), i które nie posiadały miejsca zamieszkania, do którego mogłyby się udać. Pomieszczenie działało w godzinach od 18:00 do 8:00, a pobyt w nim miał charakter interwencyjny, tzn. osoba bezdomna mogła spędzić tam noc, po czym opuszczając pomieszczenie otrzymywała pisemną informację, iż w celu uzyskania dalszej pomocy, m.in. całodobowego schronienia, powinna zgłosić się do Miejskiego Ośrodka Pomocy Społecznej w Kędzierzynie-Koźlu. Osoby korzystające z pomieszczenia zobowiązane były do przestrzegania ciszy nocnej w godz. od 22:00 do 6:00, utrzymania porządku i czystości w pomieszczeniu, dbania o higienę osobistą, przestrzegania całkowitego zakazu wnoszenia i spożywania alkoholu oraz używania innych środków odurzających, szanowania wyposażenia i sprzętów znajdujących się w pomieszczeniach, przestrzegania przepisów bezpieczeństwa i przeciwpożarowych. Pobyt w pomieszczeniu każdorazowo zabezpieczał pracownik ochrony. W czasie swojej działalności w pomieszczeniu przebywało 8 osób (z czego 2 z tych osób więcej niż 1 raz).

Grupa wsparcia – Klub Pacjenta „Tęcza”

Klub Pacjenta „Tęcza” to grupa wsparcia, która działa przy Miejskim Ośrodku Pomocy Społecznej w Kędzierzynie-Koźlu od 1996 r. Od listopada 2010 r. swoją siedzibę ma w Domu Dziennego Pobytu Nr 1 „Pod Brzozą” mieszczącym się w Kędzierzynie-Koźlu przy ulicy Powstańców 26. W Klubie spotykają się osoby z zaburzeniami psychicznymi, głównie schizofrenią. Z usług grupy wsparcia w 2020 r. skorzystało 7 osób, przy średniej frekwencji na zajęciach 5 osób. Odbyło się 8 spotkań trwających 2 godziny (ograniczenia ze względu na COVID-19). Członkowie klubu spotykali się w czwartki w godzinach 15:30 – 17:30.

Celem spotkań grupy jest dostarczanie emocjonalnego wsparcia i praktyczna pomoc w radzeniu sobie z problemami wspólnymi dla wszystkich członków, a także rozwiązywanie problemów powstających na co dzień. Zajęcia w Klubie „Tęcza” to głównie aktywizacja społeczna osób chorych, preferowanie zdrowego stylu życia oraz rozwój intelektualny. Uczestnicy spotkań świadczą wobec siebie różnego rodzaju pomoc.

Podstawową formą zajęć na spotkaniach grupy wsparcia jest terapia zajęciowa, czyli zajęcia plastyczne, kulinarne, muzykoterapia, relaksacja oraz terapia pracą. Każde spotkanie składa się z dwóch części:

- zajęć kulinarnych,
- terapii zajęciowej, prowadzonej w formie:
 - a) gier stolikowych i konkursów wiedzy oraz zajęć sportowych,
 - b) dyskusji klubowych na tematy zdrowotne, proekologiczne itp.

Członkowie Klubu Pacjenta „Tęcza” przygotowali wspólnie „Przywitanie Nowego 2020 roku” i „Tłusty czwartek” oraz uczestniczyli w spotkaniu z Rzecznikiem Praw Pacjenta.

ZADANIA WYNIKAJĄCE Z USTAWY O SYSTEMIE OŚWIATY

Przyznawanie pomocy materialnej o charakterze socjalnym

Uchwałą Nr LIII/608/14 Rady Miasta Kędzierzyn-Koźle z dnia 29 kwietnia 2014 r. udzielono Dyrektorowi Miejskiego Ośrodka Pomocy Społecznej w Kędzierzynie-Koźlu upoważnienia do prowadzenia postępowań i wydawania decyzji administracyjnych w sprawach dotyczących świadczeń pomocy materialnej o charakterze socjalnym.

Świadczeniami pomocy materialnej o charakterze socjalnym przyznawanymi na podstawie ustawy o systemie oświaty są stypendia szkolne i zasiłki szkolne. Zasadniczym celem tej pomocy jest zmniejszenie różnic w dostępie do edukacji i umożliwienie pokonywania barier dostępu do edukacji wynikających z trudnej sytuacji materialnej uczniów. Świadczenia finansowane są w 80% z budżetu państwa, w 20% ze środków gminy.

Stypendium szkolne przysługuje:

- 1) uczniom szkół publicznych i niepublicznych o uprawnieniach szkół publicznych dla młodzieży i dla dorosłych oraz słuchaczom kolegiów pracowników służb społecznych – do czasu ukończenia kształcenia, nie dłużej jednak niż do ukończenia 24. roku życia,
- 2) wychowankom publicznych i niepublicznych ośrodków rewalidacyjno-wychowawczych – do czasu ukończenia realizacji obowiązku nauki.

Na podstawie art. 90f ustawy o systemie oświaty Rada Miasta Kędzierzyn-Koźle, Uchwałą Nr XLVI/529/09 z dnia 29 października 2009 r. w sprawie ustalenia regulaminu udzielania pomocy materialnej o charakterze socjalnym dla uczniów zamieszkujących na terenie Gminy Kędzierzyn-Koźle, ustaliła sposób ustalania wysokości stypendium szkolnego, formy udzielania stypendium szkolnego w zależności od potrzeb uczniów zamieszkałych na terenie gminy, tryb i sposób udzielania stypendium szkolnego oraz tryb i sposób udzielania zasiłku szkolnego w zależności od zdarzenia losowego.

Zgodnie z obowiązującym regulaminem ustalono progi miesięcznego dochodu na osobę w rodzinie ucznia oraz odpowiadającą im wysokość stypendium:

- 1) przy dochodzie do 100 zł włącznie wysokość stypendium wynosi miesięcznie 180% kwoty określonej w art. 6 ust. 2 pkt 2 ustawy o świadczeniach rodzinnych (tj. 223,20 zł),

- 2) przy dochodzie powyżej 100 zł do 200 zł włącznie wysokość stypendium wynosi 130% kwoty określonej w art. 6 ust. 2 pkt 2 ustawy o świadczeniach rodzinnych (tj. 161,20 zł),
- 3) przy dochodzie powyżej 200 zł do wysokości kwoty, o której mowa w art. 8 ust. 1 pkt 2 ustawy o pomocy społecznej wysokość stypendium wynosi 80% kwoty określonej w art. 6 ust. 2 pkt 2 ustawy o świadczeniach rodzinnych (tj. 99,20 zł).

Dodatkowo wysokość stypendium ulega zaokrągleniu do pełnego złotego według zasady – do 0,50 zł włącznie zaokrąglenie w dół, a powyżej 0,50 zł zaokrąglenie w górę.

Wysokość stypendium podwyższa się o 20% kwoty określonej w art. 6 ust. 2 pkt 2 ustawy o świadczeniach rodzinnych, gdy w rodzinie występuje niepełnosprawność albo ciężka lub długotrwała choroba i bezrobocie, wielodzietność (czworo i więcej dzieci w rodzinie) lub gdy rodzona jest niepełna i gdy w rodzinie występuje alkoholizm lub narkomania albo brak umiejętności wypełniania funkcji opiekuńczo wychowawczych.

Formy udzielenia stypendium szkolnego na terenie Gminy Kędzierzyn-Koźle to:

- 1) całkowite lub częściowe pokrycie kosztów udziału w zajęciach edukacyjnych, w tym wyrównawczych, wykraczających poza zajęcia realizowane w szkole w ramach planu nauczania, a także udziału w zajęciach edukacyjnych realizowanych poza szkołą (językowych, plastycznych, muzycznych, w wyjazdach na „zieloną szkołę”, w wycieczkach edukacyjnych organizowanych przez szkołę),
- 2) pomoc rzeczowa o charakterze edukacyjnym, w tym zakup podręczników, zeszytów, tornistrów (plecaków), strojów sportowych, pomocy naukowych lub innego wyposażenia ucznia wymaganego przez szkołę,
- 3) całkowite lub częściowe pokrycie kosztów związanych z pobieraniem nauki poza miejscem zamieszkania (dotyczy uczniów szkół ponadpodstawowych oraz słuchaczy kolegiów),
- 4) świadczenie pieniężne, w okolicznościach wskazanych w art. 90d ust. 5 ustawy o systemie oświaty.

Zgodnie z art. 90e ustawy o systemie oświaty zasiłek szkolny może być przyznany uczniowi znajdującemu się przejściowo w trudnej sytuacji materialnej z powodu zdarzenia losowego w formie świadczenia pieniężnego na pokrycie wydatków związanych z procesem edukacyjnym lub w formie pomocy rzeczowej o charakterze edukacyjnym, raz lub kilka razy w roku, niezależnie od otrzymywanego stypendium szkolnego.

Zasiłek szkolny może być przyznany w sytuacji: śmierci rodzica/opiekuna prawnego, klęski żywiołowej, wydatków związanych z długotrwałą chorobą ucznia czy osoby w rodzinie, nieszczęśliwego wypadku powodującego trwałe uszczerbek na zdrowiu członków rodziny ucznia, innych szczególnych okoliczności losowych (np. kradzież, pożar itp.). Samo wystąpienie zdarzenia losowego nie jest podstawą do otrzymania zasiłku szkolnego. Musi

wystąpić związek między tym zdarzeniem, a przejściowym pogorszeniem sytuacji materialnej. Wniosek należy składać w tut. Ośrodku w terminie nie dłuższym niż dwa miesiące od wystąpienia zdarzenia losowego.

Tabela nr 28. Realizacja pomocy materialnej o charakterze socjalnym w 2020 r.

Rodzaj świadczenia	Liczba uczniów, którym przyznano świadczenie	Kwota w zł rozliczona rachunkami/fakturami
Stypendia szkolne (II transza roku szkolnego 2019/2020 oraz I transza roku szkolnego 2020/2021)	263*	140.983,51 w tym środki gminy (20%): 28.196,69 w tym środki wojewody (80%): 112.786,82
Zasiłki szkolne (II półrocze roku szkolnego 2019/2020 oraz I półrocze roku szkolnego 2020/2021)	5	2.700,00 w tym środki gminy (20%): 540,00 w tym środki wojewody (80%): 2.160,00

* z czego w całości lub w części rozliczyło się i otrzymało wypłatę 214 uczniów

**ZADANIA WYNIKAJĄCE
Z USTAWY O ŚWIADCZENIACH OPIEKI ZDROWOTNEJ
FINANSOWANYCH ZE ŚRODKÓW PUBLICZNYCH**

Miejski Ośrodek Pomocy Społecznej w Kędzierzynie-Koźlu, z upoważnienia Prezydenta Miasta Kędzierzyn-Koźle, potwierdza prawo do korzystania ze świadczeń opieki zdrowotnej finansowanych ze środków publicznych na zasadach określonych w ustawie z dnia 27 sierpnia 2004 r. Potwierdzenie prawa do świadczeń opieki zdrowotnej stanowi decyzja administracyjna, której wydanie poprzedza postępowanie analogiczne, jak w przypadku przyznawania świadczeń z pomocy społecznej, a więc przeprowadzany jest rodzinny wywiad środowiskowy, ustalona zostaje sytuacja dochodowa oraz czy osoba nie ma tytułu do ubezpieczenia zdrowotnego.

Decyzję potwierdzającą prawo do świadczeń opieki zdrowotnej wydaje się na wniosek świadczeniobiorcy, a w przypadku stanu nagłego na wniosek świadczeniodawcy udzielającego świadczenia opieki zdrowotnej, złożony niezwłocznie po udzieleniu świadczenia. Prawo do świadczeń opieki zdrowotnej przysługuje przez okres 90 dni od dnia określonego w decyzji, którym jest dzień złożenia wniosku (lub – w przypadku udzielania świadczeń w stanie nagłym – dzień udzielenia świadczenia), chyba że w tym okresie świadczeniobiorca zostanie objęty ubezpieczeniem zdrowotnym. Do korzystania ze świadczeń opieki zdrowotnej finansowanych ze

środków publicznych na zasadach określonych w ustawie mają prawo inne, niż ubezpieczeni, osoby posiadające obywatelstwo polskie i posiadające miejsce zamieszkania na terytorium Rzeczypospolitej Polskiej, które spełniają kryterium dochodowe, o którym mowa w art. 8 ustawy o pomocy społecznej, co do których nie stwierdzono okoliczności, o której mowa w art. 12 tej ustawy, na zasadach i w zakresie określonych dla ubezpieczonych.

W 2020 r. tut. Ośrodek potwierdził 63 osobom prawo do świadczeń opieki zdrowotnej finansowanych ze środków publicznych wydając 94 decyzje administracyjne. Ponadto 9 razy stwierdzono wygaśnięcie prawa do świadczeń oraz wydano 1 decyzję odmawiającą potwierdzenia prawa do świadczeń.

ZADANIA WYNIKAJĄCE Z USTAWY O WSPIERANIU RODZINY I SYSTEMIE PIECZY ZASTĘPCZEJ

Wspieranie rodziny

Wspieranie rodziny przeżywającej trudności w wypełnianiu funkcji opiekuńczo-wychowawczej to jedno z zadań priorytetowych Miejskiego Ośrodka Pomocy Społecznej w Kędzierzynie-Koźlu. Obejmuje ono planowe działania mające na celu przywrócenie rodzinie zdolności do wypełniania tych funkcji. Obowiązek wspierania rodziny przeżywającej trudności w wypełnianiu funkcji opiekuńczo-wychowawczej oraz organizacji pieczy zastępczej w zakresie ustalonym ustawą o wspieraniu rodziny i systemie pieczy zastępczej spoczywa na jednostkach samorządu terytorialnego oraz na organach administracji rządowej.

Mając na uwadze powyższą ustawę, tut. Ośrodek wykonuje następujące zadania:

- tworzenie oraz rozwój systemu opieki nad dzieckiem,
- współfinansowanie pobytu dziecka w rodzinie zastępczej, rodzinnym domu dziecka, placówce opiekuńczo-wychowawczej,
- tworzenie możliwości podnoszenia kwalifikacji przez asystentów rodziny,
- realizacja 3-letniego gminnego programu wspierania rodziny,
- sporządzanie sprawozdań rzeczowo-finansowych,
- przyznawanie oraz wypłata świadczenia „Dobry start” (300+).

Rodzinie, która przeżywa trudności w wypełnianiu funkcji opiekuńczo-wychowawczych gmina ma obowiązek zapewnić wsparcie polegające w szczególności na:

- analizie sytuacji rodziny i środowiska rodzinnego oraz przyczyn kryzysu w rodzinie,
- wzmacnianiu roli i funkcji rodziny,
- rozwijaniu umiejętności opiekuńczo-wychowawczych w rodzinie,

- podniesieniu świadomości w zakresie planowania oraz funkcjonowania rodziny,
- pomocy w integracji rodziny,
- przeciwdziałaniu marginalizacji i degradacji społecznej rodziny,
- dążeniu do reintegracji rodziny.

Asystent rodziny

W 2020 r. Miejski Ośrodek Pomocy Społecznej w Kędzierzynie-Koźlu zatrudniał 4 asystentów rodziny, zatrudnionych na umowę o pracę w zadaniowym systemie czasu pracy. Asystentura polega na towarzyszeniu rodzinie z dziećmi w poszukiwaniu rozwiązań trudnej sytuacji życiowej z wykorzystaniem mocnych stron członków rodziny, zasobów rodziny, społeczności lokalnej, zasobów instytucjonalnych. Głównym celem asystentury jest podniesienie umiejętności opiekuńczo-wychowawczych, prowadzenia gospodarstwa domowego, radzenia z sytuacjami dnia codziennego rodziców lub opiekunów dzieci. Efektem działań podejmowanych przez asystenta rodziny powinno być odzyskanie przez osoby przyjmujące pomoc kontroli nad własnym życiem, która pozwoli im być samodzielnymi oraz tak wypełniać role rodzica, aby środowisko rodzinne sprzyjało bezpieczeństwu i rozwojowi dzieci. Efekt ten jest możliwy do osiągnięcia przy współdziałaniu rodziny na każdym etapie metodycznego działania, od oceny wstępnej, przy układaniu planu pomocy rodzinie, jego realizacji, po ocenę końcową.

W 2020 r. z pomocy asystentów rodziny skorzystało 46 rodzin, w których wychowywało się 102 małoletnich dzieci. W okresie sprawozdawczym asystenci rodziny zakończyli współpracę z 10 rodzinami.

Asystenci rodziny zgodnie z zapisami ustawy o wspieraniu rodziny i systemie pieczy zastępczej mogą pracować maksymalnie z 15 rodzinami. Zapotrzebowanie na tę formę pomocy stale wzrasta, ponadto z uwagi na złożoność problemów w rodzinach wydłużył się okres współpracy asystenta z rodziną i wynosi on obecnie przeciętnie 16 miesięcy.

Tabela nr 29. Współpraca asystentów rodziny z rodzinami w latach 2019-2020 r.

Rodziny		Stan na:			
		30.06.2019	31.12.2019	30.06.2020	31.12.2020
Liczba rodzin, które korzystały z usług asystenta rodziny	ogółem	48	54	34	46
	w tym zobowiązane przez sąd	2	4	3	13

Liczba rodzin objętych wsparciem asystenta rodziny	do 3 miesięcy	6	0	0	7
	od 3 do 12 miesięcy	13	15	8	15
	powyżej 1 roku	18	21	25	11
Liczba rodzin z którymi asystent zakończył pracę ze względu:	osiągnięcie efektów	7	4	0	7
	zaprzeszanie współpracy rodziny z asystentem	3	2	1	4
	brak efektów	0	1	0	1
	zmiana metody pracy	1	0	0	0

Zgodnie z zapisami ustawy „Za życiem” rolą asystenta rodziny jest koordynacja wsparcia dla kobiet w ciąży i ich rodzin, zwłaszcza w odniesieniu do kobiet zagrożonych urodzeniem dziecka z ciężkim i nieodwracalnym upośledzeniem lub z nieuleczalną chorobą zagrażającą życiu.

Do asystenta rodziny m.in. należy informowanie w zakresie instrumentów polityki na rzecz rodziny, reprezentowanie przed instytucjami i urzędami, udzielanie wsparcia psychologicznego, pomocy w przezwyciężaniu problemów wychowawczych oraz pomocy prawnej, a także wspieranie w realizacji codziennych obowiązków. Oznacza to, że asystent rodziny może załatwiać w imieniu rodziny sprawy w różnych instytucjach.

W 2020 r. nie odnotowano rodzin, które korzystały z pomocy asystenta rodziny w ramach ustawy „Za życiem”.

Współfinansowanie pobytu dzieci w pieczy zastępczej

Ustawa z dnia 9 czerwca 2011 r. o wspieraniu rodziny i systemie pieczy zastępczej, określając zadania związane z organizacją systemu pomocy dziecku i rodzinie, podzieliła je pomiędzy wszystkie szczeble samorządu terytorialnego. Na podstawie art. 191 ust. 1 i 8 ww. ustawy, w przypadku umieszczenia dziecka w rodzinie zastępczej albo rodzinnym domu dziecka, gmina właściwa ze względu na miejsce zamieszkania dziecka przed umieszczeniem go po raz pierwszy w pieczy zastępczej ponosi odpowiednio wydatki w wysokości:

- 10% wydatków na opiekę i wychowanie dziecka - w I roku pobytu dziecka w pieczy zastępczej,
- 30% wydatków na opiekę i wychowanie dziecka - w II roku pobytu dziecka w pieczy zastępczej,
- 50% wydatków na opiekę i wychowanie dziecka - w III roku pobytu dziecka w pieczy zastępczej.

Miejski Ośrodek Pomocy Społecznej w Kędzierzynie-Koźlu w imieniu Gminy Kędzierzyn-Koźle w 2020 r. współfinansował pobyt 120 dzieci w rodzinach zastępczych i placówkach opiekuńczo-wychowawczych (103 dzieci w rodzinach zastępczych, 17 dzieci w placówkach opiekuńczo-wychowawczych). Łączny koszt utrzymania dzieci w pieczy zastępczej w 2020 r. wyniósł 915.886,93 zł. Szczegółowe dane dotyczące wydatków na pobyt dzieci w pieczy zastępczej w 2020 r. ujęto w poniższej tabeli.

Tabela nr 30. Koszty poniesione na utrzymanie dzieci w pieczy zastępczej w 2020 r.

Tytuł zapłaty	Procent wydatków	Kwota wydatków na:		Kwota w zł
		rodziny zastępcze (w tym rodzinne domy dziecka)	placówki opiekuńczo-wychowawcze	
świadczenia na pokrycie kosztów utrzymania dziecka w rodzinie zastępczej i placówkach opiekuńczo-wychowawczych	10%	21.095,88	19.357,25	40.453,13
	30%	43.881,82	30.746,12	74.627,94
	50%	307.994,00	300.938,61	608.932,61
świadczenie na pokrycie niezbędnych kosztów związanych z potrzebami przyjmowanego dziecka lub świadczenia na pokrycie kosztów związanych z wystąpieniem zdarzeń losowych lub innych zdarzeń mających wpływ na jakość sprawowanej opieki	10%	2.553,07	0	2.553,07
	30%	591,08	0	591,08
	50%	11.879,99	0	11.879,99
środki finansowe na utrzymanie lokalu mieszkalnego w budynku wielorodzinnym lub domu jednorodzinnego	10%	788,10	0	788,10
	30%	2.472,62	0	2.472,62
	50%	17.773,72	0	17.773,72
wynagrodzenia oraz dodatki dla rodziny zastępczej zawodowej oraz prowadzącego rodzinny dom dziecka	10%	3.842,70	0	3.842,70
	30%	17.610,48	0	17.610,48
	50%	94.167,52	0	94.167,52

wynagrodzenia dla osób zatrudnionych w rodzinnym domu dziecka do pomocy przy sprawowaniu opieki nad dziećmi i przy pracach gospodarskich	10%	1.354,95	0	1.354,95
	30%	5.910,04	0	5.910,04
	50%	32.928,98	0	32.928,98
Razem		564.844,95	351.041,98	915.886,93

ZADANIA WYNIKAJĄCE Z USTAWY O PRZECIWDZIAŁANIU PRZEMOCY W RODZINIE

Zgodnie z definicją ustawy o przeciwdziałaniu przemocy w rodzinie przemoc to jednorazowe albo powtarzające się umyślne działanie lub zaniechanie naruszające prawa lub dobra osobiste osób, w szczególności narażające te osoby na niebezpieczeństwo utraty życia, zdrowia, naruszające ich godność, nietykalność cielesną, wolność, w tym seksualną, powodujące szkody na ich zdrowiu fizycznym lub psychicznym, a także wywołujące cierpienie i krzywdy moralne u osób dotkniętych przemocą. Z uwagi na sferę jaką dotyka przemoc, można wyodrębnić następujące jej rodzaje: fizyczną, psychiczną, seksualną, ekonomiczną oraz zaniechanie.

Miejski Ośrodek Pomocy Społecznej w Kędzierzynie-Koźlu jest współrealizatorem Programu Przeciwdziałania Przemocy w Rodzinie oraz Ochrony Ofiar Przemocy w Rodzinie na lata 2016-2020 dla Gminy Kędzierzyn-Koźle. Posiedzenia Zespołu Interdyscyplinarnego do Spraw Przeciwdziałania Przemocy w Rodzinie i grup roboczych odbywają się w tut. Ośrodku. Tutaj również gromadzona jest dokumentacja dotycząca procedury „Niebieskie Karty”. Miejski Ośrodek Pomocy Społecznej w Kędzierzynie-Koźlu zapewnia obsługę organizacyjno-techniczną Zespołu.

Głównym celem Programu jest podejmowanie działań w kierunku minimalizowania rozmiaru i następstw zjawiska przemocy w rodzinie.

Za priorytety w działaniach Gminy Kędzierzyn-Koźle uznaje się:

- diagnozowanie i monitorowanie zjawiska przemocy w rodzinie,
- zwiększenie dostępności i efektywności działań profilaktycznych z zakresu przeciwdziałania przemocy w rodzinie,
- zapewnienie kompleksowej pomocy członkom rodzin dotkniętych przemocą w rodzinie,
- podnoszenie kompetencji pracowników służb i instytucji zajmujących się przeciwdziałaniem przemocy w rodzinie.

Poniżej w tabeli przedstawiono liczbę założonych formularzy „Niebieskie Karty” przez poszczególne instytucje w latach 2016-2020.

Tabela nr 31. „Niebieskie Karty” założone przez poszczególne instytucje w latach 2016-2020

Nazwa instytucji	2016	2017	2018	2019	2020
Miejski Ośrodek Pomocy Społecznej	20	19	18	17	8
Inne Zespoły Interdyscyplinarne ds. Przeciwdziałania Przemocy w Rodzinie	2	0	0	0	0
Komenda Powiatowa Policji	83	65	65	73	91
Gminna Komisja Rozwiązywania Problemów Alkoholowych	0	0	0	0	0
Samodzielny Publiczny Zakład Opieki Zdrowotnej	2	4	5	2	1
Placówki oświatowe z terenu gminy	2	5	4	3	0
Razem	109	93	92	95	100

Na dzień 31 grudnia 2020 r. aktywnych było 61 procedur „Niebieskie Karty”, a 96 procedur „Niebieskie Karty” w 2020 r. zakończono. W okresie od stycznia do grudnia 2020 r. Przewodniczący Zespołu Interdyscyplinarnego powołał 100 grup roboczych do pracy z rodzinami z problemem przemocy. Odbyło się 1038 posiedzeń grup roboczych.

Pracownicy socjalni ds. przeciwdziałania przemocy w rodzinie w 2020 r.:

- odbyli 176 wizyt w środowiskach dotkniętych zjawiskiem przemocy,
- 312 razy konsultowali się z innymi podmiotami,
- udzielili 319 porad osobom dotkniętym przemocą w rodzinie,
- skierowali 191 pism/wniosków, z czego: 69 zawiadomień o podejrzeniu popełnienia przestępstwa, 67 wniosków do Sądu Rejonowego o wgląd w sytuację dziecka w rodzinie oraz 55 wniosków do Gminnej Komisji Rozwiązywania Problemów Alkoholowych,
- wypełnili 105 formularzy „NK - C” i 66 „NK - D”.

W razie bezpośredniego zagrożenia życia lub zdrowia dziecka w związku z przemocą w rodzinie pracownik socjalny wykonujący obowiązki służbowe ma prawo, na mocy przepisów ustawy z dnia 10 czerwca 2010 r. o zmianie ustawy o przeciwdziałaniu przemocy w rodzinie, odebrać dziecko z rodziny i umieścić je u innej niezamieszkującej wspólnie osoby najbliższej. W 2020 r. żadna z podjętych przez pracowników socjalnych interwencji nie zakończyła się odebraniem dziecka.

ZADANIA WYNIKAJĄCE Z USTAWY O ZATRUDNIENIU SOCJALNYM

Klub Integracji Społecznej (KIS) działający w Miejskim Ośrodku Pomocy Społecznej w Kędzierzynie-Koźlu funkcjonuje na podstawie przepisów ustawy o zatrudnieniu socjalnym. Jego zadaniem jest:

- reintegracja społeczna – odbudowanie i podtrzymywanie umiejętności funkcjonowania w życiu społeczności lokalnej i pełnienia ról społecznych w miejscach pracy, zamieszkania,
- reintegracja zawodowa – odbudowa i podtrzymywanie zdolności do samodzielnego świadczenia pracy.

W 2020 r. do uczestnictwa w KIS skierowano 69 osób, w tym: 43 kobiety i 26 mężczyzn.

W ramach działania zaplanowano 42 godziny warsztatów psychoedukacyjnych, indywidualne porady specjalistyczne oraz grupy wsparcia dla dwóch grup problemowych. Celem zajęć warsztatowych w ramach KIS miało być wyposażenie uczestników w instrumentarium niezbędne na wymagającym rynku pracy, m.in. w kompetencje społeczne oraz wiedzę w zakresie poruszania się po rynku pracy.

W dniu 11 marca 2020 r. decyzją Wojewody Opolskiego zawieszono z powodu pandemii działalność klubów integracji społecznej. Z dniem 26 maja 2020 r. wznowiono działalność w zakresie prowadzenia indywidualnych kontaktów psychologa i doradcy zawodowego z uczestnikami KIS. W dniu 27 października 2020 r. działalność klubów integracji społecznej ponownie zawieszono.

W 2020 r. 63 uczestników KIS brało udział w programie prac społecznie użytecznych.

ZADANIA WYNIKAJĄCE Z USTAWY O PROMOCJI ZATRUDNIENIA I INSTYTUCJACH RYNKU PRACY

Miejski Ośrodek Pomocy Społecznej w Kędzierzynie-Koźlu współpracuje z Powiatowym Urzędem Pracy w Kędzierzynie-Koźlu i Wydziałem Polityki Mieszkaniowej, Spraw Socjalnych i Zdrowia Urzędu Miasta w Kędzierzynie-Koźlu w zakresie kierowania do zatrudnienia socjalnego. Prace społecznie użyteczne są jednym z instrumentów aktywizacji społeczno-zawodowej osób uprawnionych, jako jedna z form przeciwdziałania wykluczeniu z rynku pracy oraz łagodzenia negatywnych skutków bezrobocia. Prace skierowane są do osób bezrobotnych bez prawa do zasiłku korzystających ze świadczeń pomocy społecznej i wykonywane były w wymiarze 10 godzin tygodniowo, maksymalnie 40 godzin miesięcznie.

Prace społecznie użyteczne wykonywane były w okresie od lutego do listopada 2020 r. Powiatowy Urząd Pracy w Kędzierzynie-Koźlu refundował gminie ze środków Funduszu Pracy 60% minimalnej kwoty świadczenia przysługującego bezrobotnemu.

Osobom wykonującym prace społecznie użyteczne zapewniono bezpieczne i higieniczne warunki pracy oraz przestrzegane były przepisy prawa pracy. Prace społecznie użyteczne wykonywane były zgodnie z ustawą o promocji zatrudnienia i instytucjach rynku pracy oraz Rozporządzeniem Ministra Pracy i Polityki Społecznej w sprawie organizowania prac społecznie użytecznych.

Poniższa tabela przedstawia liczbę osób zatrudnionych w ramach prac społecznie użytecznych w 2020 r.

Tabela nr 32. Prace społecznie użyteczne w 2020 r.

Rodzaj projektu	Liczba osób	Wyplacona kwota w zł
Prace społecznie użyteczne	63	79.974,50

ZADANIA WYNIKAJĄCE Z USTAWY O ŚWIADCZENIACH RODZINNYCH

Zadania wynikające z ustawy o świadczeniach rodzinnych koncentrują się przede wszystkim na wsparciu rodzin o niskich dochodach, osób niepełnosprawnych i starszych. Uzyskana pomoc powinna przynajmniej częściowo zaspokoić potrzeby życiowe takie jak leczenie, rehabilitację oraz edukację, dlatego formy pomocy są zróżnicowane i wymagają spełnienia określonych warunków.

Świadczeniami rodzinnymi są:

- zasiłek rodzinny oraz dodatki do zasiłku rodzinnego,
- jednorazowa zapomoga z tytułu urodzenia się dziecka (tzw. becikowe),
- świadczenia opiekuńcze: zasiłek pielęgnacyjny, świadczenie pielęgnacyjne i specjalny zasiłek opiekuńczy,
- świadczenie rodzicielskie.

Kwoty kryteriów dochodowych uprawniających do świadczeń rodzinnych uzależnionych od dochodu, a także wysokość poszczególnych świadczeń rodzinnych (z wyjątkiem świadczenia pielęgnacyjnego) podlegają weryfikacji co 3 lata, z uwzględnieniem wyników badań prognozy wsparcia dochodowego rodzin. Ostatnia weryfikacja miała miejsce 1 listopada 2018 r.

Zasiłek rodzinny wraz z dodatkami

Prawo do pobierania zasiłku rodzinnego przysługiwało rodzicom, opiekunowi prawnemu, opiekunowi faktycznemu dziecka, a także osobie uczącej się, jeżeli dochód w rodzinie w przeliczeniu na osobę albo dochód osoby uczącej się nie przekraczał kwoty 674,00 zł, a w przypadku gdy członkiem rodziny było dziecko legitymujące się orzeczeniem o niepełnosprawności dochód nie mógł przekraczać kwoty 764,00 zł.

Zasiłek rodzinny przysługuje:

- na dziecko w wieku do ukończenia 5 roku życia w wysokości 95,00 zł,
- na dziecko w wieku powyżej 5 roku życia do ukończenia 18 roku życia w wysokości 124,00 zł,
- na dziecko w wieku powyżej 18 roku życia do ukończenia 24 roku życia w wysokości 135,00 zł.

Tabela nr 33. Realizacja zasiłków rodzinnych wraz z dodatkami w 2020 r.

Rodzaj świadczenia	Liczba świadczeń	Liczba rodzin	Liczba dzieci / świadczeniobiorców	Kwota świadczeń w zł
Zasiłek rodzinny wraz z dodatkami	17.281	994	2.163	1.958.067,10

Do zasiłków rodzinnych przysługują dodatki z tytułu:

- urodzenia dziecka (w wysokości 1.000,00 zł, przysługiwał jednorazowo, wypłacany do ukończenia przez dziecko pierwszego roku życia),
- opieki nad dzieckiem w okresie korzystania z urlopu wychowawczego (w wysokości 400,00 zł, przysługiwało osobie uprawnionej do urlopu wychowawczego na okres 24, 36 lub 72 miesięcy kalendarzowych),
- samotnego wychowywania dziecka – 193,00 zł miesięcznie na dziecko, ale nie więcej niż 386,00 zł na wszystkie dzieci (273,00 zł w przypadku dziecka niepełnosprawnego, ale nie więcej niż 546,00 zł na wszystkie dzieci),
- kształcenia i rehabilitacji dziecka niepełnosprawnego (w wysokości 90,00 zł na dziecko do 5 roku życia, 110,00 zł – powyżej 5 roku życia dziecka do ukończenia 24 roku życia dziecka),
- rozpoczęcia roku szkolnego (w wysokości 100,00 zł, przysługuje raz w roku w związku z rozpoczęciem roku szkolnego albo rocznego przygotowania przedszkolnego w tzw. „zerówce”),
- podjęcia przez dziecko nauki w szkole poza miejscem zamieszkania (w wysokości 69,00 zł na dojazd do szkoły lub 113,00 zł na pokrycie kosztów związanych z zamieszkiwaniem w miejscowości w której znajduje się siedziba szkoły),
- wychowywania dziecka w rodzinie wielodzietnej (w wysokości 95,00 zł na trzecie i każde kolejne dziecko w rodzinie uprawnione do zasiłku rodzinnego).

Uprawnienia do ww. dodatków są ściśle skorelowane z uprawnieniami do zasiłku rodzinnego co oznacza, że przyznawane były tym osobom, które miały prawo do zasiłku rodzinnego i tylko na dzieci uprawnione do zasiłku rodzinnego.

W kolejnej tabeli ujęto szczegółowe dane dotyczące dodatków do zasiłków rodzinnych.

Tabela nr 34. Wypłata dodatków do zasiłków rodzinnych w 2020 r.

Rodzaj dodatku do zasiłku rodzinnego	Liczba wypłaconych świadczeń	Kwota w zł
urodzenie dziecka	84	68.617,22
opieka nad dzieckiem w okresie urlopu wychowawczego	199	71.349,60
samotne wychowywanie dziecka	1.392	267.753,97
kształcenie i rehabilitacja dziecka niepełnosprawnego	1.141	114.798,68
rozpoczęcie roku szkolnego	1.686	98.417,41
podjęcie przez dziecko nauki w szkole poza miejscem zamieszkania	203	18.158,93
wychowywanie dzieci w rodzinie wielodzietnej	3.414	313.490,90
Razem	8.119	952.586,71

W związku z ustaleniem nienależnie pobranych świadczeń rodzinnych z bieżących wypłat w 2020 r., tutejszy Ośrodek odzyskał 173 nienależnie pobrane świadczenia rodzinne na łączną kwotę 25.748,30 zł. W 2020 r. odzyskano również nienależnie pobrane przez świadczeniobiorców świadczenia rodzinne z lat ubiegłych na łączną kwotę w zaokrągleniu do pełnych złotych 132.221,00 zł.

Jednorazowa zapomoga z tytułu urodzenia się dziecka

W 2020 r. z tytułu urodzenia się żywego dziecka przysługiwała jednorazowa zapomoga (tzw. becikowe) w wysokości 1.000,00 zł. Wniosek o wypłatę świadczenia składa się w terminie 12 miesięcy od dnia narodzin dziecka. Prawo do pobierania jednorazowej zapomogi z tytułu urodzenia się dziecka przysługiwało matce lub ojcu dziecka, opiekunowi prawnemu, opiekunowi faktycznemu dziecka, jeżeli dochód w rodzinie w przeliczeniu na osobę nie przekraczał kwoty 1.922,00 zł.

Tabela nr 35. Realizacja jednorazowej zapomogi z tytułu urodzenia się dziecka w 2020 r.

Rodzaj świadczenia	Liczba świadczeń	Liczba rodzin	Liczba dzieci / świadczeniobiorców	Kwota świadczeń w zł
Jednorazowa zapomoga z tytułu urodzenia dziecka (tzw. becikowe)	208	208	208	208.000,00

Świadczenia opiekuńcze

W 2020 r. do świadczeń opiekuńczych należały:

- zasiłek pielęgnacyjny w wysokości 215,84 zł miesięcznie – przysługiwał niepełnosprawnemu dziecku, osobie niepełnosprawnej w wieku powyżej 16 roku życia, jeżeli legitymuje się

orzeczeniem o znacznym stopniu niepełnosprawności, osobie niepełnosprawnej w wieku powyżej 16 roku życia legitymującej się orzeczeniem o umiarkowanym stopniu niepełnosprawności, jeżeli niepełnosprawność powstała w wieku do ukończenia 21. roku życia lub osobie, która ukończyła 75 lat,

- świadczenie pielęgnacyjne w wysokości 1.830,00 zł miesięcznie – przysługiwało rodzicom dziecka, innym osobom, na których zgodnie z przepisami kodeksu rodzinnego i opiekuńczego ciąży obowiązek alimentacyjny, z wyjątkiem osób o znacznym stopniu niepełnosprawności lub opiekunowi faktycznemu dziecka, jeżeli nie podejmują lub rezygnują z zatrudnienia lub innej pracy zarobkowej w celu sprawowania opieki nad dzieckiem legitymującym się orzeczeniem o niepełnosprawności, albo osobą legitymującą się orzeczeniem o znacznym stopniu niepełnosprawności,
- specjalny zasiłek opiekuńczy w wysokości 620,00 zł miesięcznie – przysługiwał osobom, na których zgodnie z przepisami ustawy Kodeks rodzinny i opiekuńczy ciąży obowiązek alimentacyjny, jeżeli rezygnują z zatrudnienia lub innej pracy zarobkowej w związku z koniecznością sprawowania stałej opieki nad niepełnosprawnym członkiem rodziny (niespełniającym warunków do otrzymania świadczenia pielęgnacyjnego na podstawie nowych przepisów, które świadczenie to dotychczas otrzymywały). Od 1 stycznia 2015 r. zmieniły się jednak przepisy i o zasiłek mogą się starać nie tylko osoby, które w celu sprawowania opieki zrezygnowały z pracy, ale także te, które z powodu sprawowania stałej opieki nad osobą niepełnosprawną w ogóle nie podjęły zatrudnienia lub innej pracy zarobkowej. Ponadto od 2015 r. o specjalny zasiłek opiekuńczy mogą ubiegać się również rolnicy, ich małżonkowie i domownicy. Specjalny zasiłek opiekuńczy zostaje przyznany, jeżeli łączny dochód rodziny osoby sprawującej opiekę oraz rodziny osoby wymagającej opieki w przeliczeniu na osobę nie przekracza kwoty, o której mowa w art. 5 ust. 2 ustawy o świadczeniach rodzinnych, tj. 764,00 zł.

Tabela nr 36. Realizacja świadczeń opiekuńczych w 2020 r.

Rodzaj świadczenia	Liczba świadczeń	Liczba rodzin	Liczba dzieci / świadczeniobiorców	Kwota świadczeń w zł
Zasiłek pielęgnacyjny	16.289	1.410	1.456	3.514.272,44
Świadczenie pielęgnacyjne	1.834	164	164	3.345.789,00
Specjalny zasiłek opiekuńczy	271	31	31	167.421,00

Świadczenie rodzicielskie

Dnia 1 stycznia 2016 r. weszła w życie ustawa z dnia 24 lipca 2015 r. o zmianie ustawy o świadczeniach rodzinnych oraz niektórych innych ustaw. Ustawa wprowadziła świadczenie rodzicielskie przysługujące osobom, którym urodziło się dziecko, a które nie otrzymują zasiłku macierzyńskiego lub uposażenia macierzyńskiego. Świadczenie rodzicielskie przysługuje w kwocie 1.000,00 zł, a w przypadku urodzenia dziecka przez kobietę pobierającą zasiłek dla bezrobotnych lub w ciągu miesiąca po jego zakończeniu, lub w okresie przedłużenia zasiłku dla bezrobotnych świadczenie rodzicielskie przysługiwało jednemu z rodziców w wysokości różnicy między kwotą świadczenia rodzicielskiego, a kwotą pobieranego przez kobietę zasiłku dla bezrobotnych. Wsparcie finansowe w postaci świadczenia rodzicielskiego przysługuje przez okres 52 tygodni po urodzeniu dziecka, a w przypadku wieloraczków okres ten ulega wydłużeniu maksymalnie do 71 tygodni.

Tabela nr 37. Realizacja świadczenia rodzicielskiego w 2020 r.

Rodzaj świadczenia	Liczba świadczeń	Liczba rodzin	Liczba dzieci / świadczeniobiorców	Kwota świadczeń w zł
Świadczenie rodzicielskie	1.314	195	203	1.187.051,63

W związku z ustaleniem nienależnie pobranych świadczeń rodzinnych z bieżących wypłat w 2020 r. tutejszy Ośrodek odzyskał 1 nienależnie pobrane świadczenie rodzicielskie na kwotę 1.000,00 zł.

ZADANIA WYNIKAJĄCE Z USTAWY O USTALENIU I WYPŁACIE ZASIŁKÓW DLA OPIEKUNÓW

Dnia 4 kwietnia 2014 r. weszła w życie ustawa określająca warunki nabywania oraz zasady ustalania i wypłacania zasiłków dla opiekunów osobom, które utraciły prawo do świadczenia pielęgnacyjnego z dniem 1 lipca 2013 r. w związku z wygaśnięciem z mocy prawa decyzji przyznającej prawo do świadczenia pielęgnacyjnego.

W 2020 r. zasiłek dla opiekuna przysługiwał w kwocie 620,00 zł miesięcznie.

Tabela nr 38. Realizacja zasiłku dla opiekuna w 2020 r.

Rodzaj świadczenia	Liczba świadczeń	Liczba rodzin	Liczba dzieci / świadczeniobiorców	Kwota świadczeń w zł
Zasiłek dla opiekuna	88	9	9	54.025,60

W 2020 r. odzyskano nienależnie pobrane przez świadczeniobiorców zasiłki dla opiekuna z lat ubiegłych na łączną kwotę 190,60 zł.

ZADANIA WYNIKAJĄCE Z USTAWY O POMOCY PAŃSTWA W WYCHOWYWANIU DZIECI

Dnia 11 lutego 2016 r. weszła w życie ustawa o pomocy państwa w wychowywaniu dzieci. Realizacja świadczenia rozpoczęła się 1 kwietnia 2016 r. Celem świadczenia wychowawczego (tzw. 500+) jest częściowe pokrycie wydatków związanych z wychowywaniem dziecka, w tym z opieką nad nim i zaspokojeniem jego potrzeb życiowych. Świadczenie wychowawcze przysługuje do dnia ukończenia przez dziecko 18. roku życia w wysokości 500,00 zł miesięcznie na dziecko w rodzinie.

Do 31 czerwca 2019 r. świadczenie w wysokości 500,00 zł przysługiwało na drugie i kolejne dziecko w rodzinie. Na pierwsze dziecko świadczenie przysługiwało w przypadku, gdy:

- dochód rodziny w przeliczeniu na osobę nie przekraczał kwoty 800,00 zł,
- członkiem rodziny było dziecko niepełnosprawne, i dochód rodziny w przeliczeniu na osobę nie przekraczał kwoty 1.200,00 zł.

Od 1 lipca 2019 r. (w okresie zasiłkowym obejmującym okres od lipca 2019 r. do maja 2021 r.) świadczenie wychowawcze przysługuje na każde dziecko w rodzinie do dnia ukończenia przez nie 18. roku życia.

Tabela nr 39. Realizacja świadczenia wychowawczego w 2020 r.

Rodzaj świadczenia	Liczba świadczeń	Liczba rodzin	Liczba dzieci w rodzinach	Kwota świadczeń w zł
Świadczenie wychowawcze	99.467	5.660	9.164	49.333.604,25

W związku z ustaleniem nienależnie pobranych świadczeń wychowawczych z bieżących wypłat w 2020 r., tut. Ośrodek odzyskał 12 nienależnie pobranych świadczeń na łączną kwotę 5.186,20 zł.

W 2020 r. odzyskano również nienależnie pobrane przez świadczeniobiorców świadczenia wychowawcze z lat ubiegłych na łączną kwotę w zaokrągleniu do pełnych złotych 91.204,00 zł.

ZADANIA WYNIKAJĄCE Z USTAWY O WSPARCIU KOBIET W CIĄŻY I RODZIN „ZA ŻYCIEM”

Z tytułu urodzenia się żywego dziecka, z ciężkim i nieodwracalnym upośledzeniem albo nieuleczalną chorobę zagrażającą życiu, które powstało w prenatalnym okresie rozwoju dziecka lub w czasie porodu przyznaje się, na to dziecko, jednorazowe świadczenie w wysokości 4.000,00 zł. Świadczenie przysługuje matce lub ojcu dziecka, opiekunowi prawnemu albo opiekunowi faktycznemu dziecka bez względu na dochód. Wniosek o wypłatę jednorazowego świadczenia należy złożyć w terminie 12 miesięcy od dnia narodzin dziecka. Podstawowym warunkiem jest posiadanie przez dziecko zaświadczenia lekarskiego, potwierdzającego ciężkie i nieodwracalne upośledzenia albo nieuleczalną chorobę zagrażającą życiu, które powstały w prenatalnym okresie rozwoju dziecka lub w czasie porodu. Zaświadczenie takie powinno być wystawione przez lekarza z którym Narodowy Fundusz Zdrowia (NFZ) zawarł umowę o udzielanie świadczeń opieki zdrowotnej, albo lekarza, który jest zatrudniony lub wykonuje zawód w przychodni, z którą NFZ zawarł umowę o udzielanie świadczeń opieki zdrowotnej, posiadającego specjalizację II stopnia lub tytuł specjalisty w dziedzinie: położnictwa i ginekologii, perinatologii lub neonatologii. Ponadto, podobnie jak w przypadku jednorazowej zapomogi z tytułu urodzenia dziecka, jednorazowe świadczenie przysługuje tylko w sytuacji, gdy matka dziecka pozostawała pod opieką medyczną nie później niż od 10 tygodnia ciąży do dnia porodu. Fakt ten należy potwierdzić odpowiednim zaświadczeniem lekarskim lub zaświadczeniem wystawionym przez położną. Istotne jest, że wymóg legitymowania się zaświadczeniem o pozostawaniu pod opieką medyczną nie później niż od 10. tygodnia ciąży do dnia porodu, nie dotyczy opiekuna prawnego, opiekuna faktycznego i osoby, która przysposobiła dziecko.

Tabela nr 40. Realizacja świadczenia jednorazowego „Za życiem” w 2020 r.

Rodzaj świadczenia	Liczba świadczeń	Liczba rodzin	Kwota świadczeń w zł
Świadczenie jednorazowe „Za życiem”	4	4	16.000,00

REALIZACJA RZĄDOWEGO PROGRAMU „DOBRY START”

Dnia 1 czerwca 2018 r. weszło w życie Rozporządzenie Rady Ministrów sprawie szczegółowych warunków realizacji rządowego programu „Dobry start”. Jest to jednorazowe wsparcie dla wszystkich uczniów rozpoczynających rok szkolny, tzw. wyprawka w wysokości 300,00 zł. Rodziny otrzymają świadczenie bez względu na dochód. Świadczenie „Dobry start” przysługuje raz w roku na dziecko uczące się w szkole, aż do ukończenia przez nie 20 roku życia. Dzieci niepełnosprawne, uczące się w szkole, otrzymują świadczenie do ukończenia przez nie 24. roku życia.

Tabela nr 41. Realizacja świadczenia „Dobry start” w 2020 r.

Rodzaj świadczenia	Liczba świadczeń	Liczba rodzin	Liczba dzieci / świadczeniobiorców	Kwota świadczeń w zł
Świadczenie „Dobry start”	5.770	4.324	5.770	1.728.750,00

W związku z ustaleniem nienależnie pobranego świadczenia „Dobry start” z bieżących wypłat w 2020 r., tut. Ośrodek odzyskał 1 nienależnie pobrane świadczenie na kwotę 300,00 zł. W 2020 r. odzyskano również nienależnie pobrane przez świadczeniobiorców świadczenia „Dobry start” z lat ubiegłych na kwotę 150,00 zł.

ZADANIA WYNIKAJĄCE Z USTAWY O POMOCY OSOBOM UPRAWNIONYM DO ALIMENTÓW

Fundusz alimentacyjny

Dnia 1 października 2008 r. w życie weszła ustawa z dnia 7 września 2007 r. o pomocy osobom uprawnionym do alimentów, zgodnie z którą osobą uprawnioną do świadczeń z funduszu alimentacyjnego jest:

- dziecko do ukończenia 18 roku życia,
- dziecko do ukończenia 25 lat pod warunkiem, że uczy się w szkole lub szkole wyższej,
- dziecko posiadające orzeczenie o znacznym stopniu niepełnosprawności,

które ma zasądzone od rodzica na podstawie tytułu wykonawczego pochodzącego lub zatwierdzonego przez sąd alimenty, jeżeli egzekucja tych alimentów jest bezskuteczna.

Świadczenia z funduszu alimentacyjnego przysługują w kwocie bieżąco zasądzonych alimentów, ale nie mogą wynieść więcej niż po 500,00 zł na każde z uprawnionych do alimentów dzieci przy jednoczesnym spełnieniu warunku wysokości dochodu rodziny na osobę, który nie może przekroczyć kwoty 800,00 zł (do września 2020 r.) oraz 900,00 zł (od października 2020 r.).

Tabela nr 42. Realizacja funduszu alimentacyjnego 2020 r.

Rodzaj świadczenia	Liczba świadczeń	Liczba rodzin	Liczba dzieci / świadczeniobiorców	Kwota świadczeń w zł
Fundusz alimentacyjny	5.320	370	541	2.297.408,83

W związku z ustaleniem nienależnie pobranego świadczenia z funduszu alimentacyjnego z bieżących wypłat w 2020 r., tut. Ośrodek odzyskał 3 nienależnie pobrane świadczenia na kwotę 1.500,00 zł. W 2020 r. odzyskano również nienależnie pobrane przez świadczeniobiorców świadczenia z funduszu alimentacyjnego z lat ubiegłych na łączną kwotę w zaokrągleniu do pełnych złotych 24.004,00 zł.

Działania wobec dłużników alimentacyjnych

Działania wobec dłużników alimentacyjnych określone w ustawie o pomocy osobom uprawnionym do alimentów podejmuje organ właściwy dłużnika (tj. wójt, burmistrz lub prezydent miasta właściwy ze względu na miejsce zamieszkania dłużnika alimentacyjnego) na wniosek organu właściwego wierzyciela (tj. wójta, burmistrza lub prezydenta miasta właściwego ze względu na miejsce zamieszkania osoby uprawnionej).

W 2020 r. tytułem zwrotów świadczeń z funduszu alimentacyjnego odzyskanych od dłużników zobowiązanych do alimentacji na konto gminy wpłynęła łączna kwota 896.881,34 zł, w tym:

- 272.521,85 zł – dochody budżetu państwa,
- 442.678,39 zł – odsetki,
- 181.681,10 zł – dochód własny gminy.

Z powyższego wynika, że w wyniku egzekucji odzyskano 19,77% wydatkowanych na te zadania środków finansowych w 2020 r.

W 2020 r. w zakresie postępowania wobec dłużników alimentacyjnych, tut. Ośrodek wykonywał niżej wymienione czynności ujęte w tabeli wobec ok. 800 osób.

Tabela nr 43. Rodzaje działań podejmowanych wobec dłużników alimentacyjnych w 2020 r.

Wyszczególnienie	Liczba podjętych działań, które doprowadziły do ściągnięcia należności
Przekazywanie komornikowi sądowemu informacji mających wpływ na egzekucję zasądzonych świadczeń alimentacyjnych, pochodzących z wywiadu alimentacyjnego oraz oświadczenia majątkowego	40
Zobowiązanie dłużnika alimentacyjnego do zarejestrowania się w urzędzie pracy jako osoba bezrobotna albo poszukująca pracy	2
Informowanie powiatowego urzędu pracy o potrzebie aktywizacji zawodowej dłużnika alimentacyjnego	5
Wszczywanie postępowania dotyczącego uznania dłużnika alimentacyjnego za uchylającego się od zobowiązań alimentacyjnych	38
Wydanie decyzji o uznaniu dłużnika za uchylającego się od zobowiązań alimentacyjnych	34
Wydanie decyzji o umorzeniu postępowania dotyczącego uznania dłużnika za uchylającego się od zobowiązań alimentacyjnych	3
Zawiadomienie o podejrzeniu popełnienia przestępstwa określone art. 209 1 Kodeksu karnego	166
Złożenie wniosku o ściganie za przestępstwo określonego w art. 209 § 1 Kodeksu karnego	166
Skierowanie wniosku o zatrzymanie prawa jazdy dłużnika alimentacyjnego	12
Zapytanie do Centralnej Ewidencji Pojazdów i Kierowców	106

INNE ŚWIADCZENIA

Składka na ubezpieczenie zdrowotne i społeczne

Opłata składki na ubezpieczenie zdrowotne dla osób pobierających zasiłek stały, nie objętych ubezpieczeniem z innego tytułu, jest zadaniem własnym gminy finansowanym ze środków administracji rządowej.

Tut. Ośrodek, oprócz opłaty składki, o której mowa powyżej, opłaca również składkę zdrowotną na zasadach określonych w przepisach o świadczeniach opieki zdrowotnej finansowanych ze środków publicznych za osobę, z którą zawarto kontrakt socjalny, o której mowa w art. 108 ust. 2 ustawy z dnia 12 marca 2004 r. o pomocy społecznej oraz na podstawie art. 66 ust. 1 pkt 19 ustawy z dnia 27 sierpnia 2004 r. o świadczeniach opieki zdrowotnej finansowanych ze środków publicznych opłaca składkę zdrowotną za dzieci do czasu rozpoczęcia realizacji obowiązku szkolnego.

Tabela nr 44. Składki opłacane przez tut. Ośrodek w 2020 r.

Rodzaj świadczenia	Liczba świadczeń	Kwota świadczeń w zł	Liczba osób
Składka zdrowotna za osoby pobierające zasiłek stały	2.296	101.670,62	225
Składka zdrowotna za osoby zatrudnione w centrum integracji społecznej (CIS)	11	638,55	2
Składka zdrowotna za dzieci do czasu rozpoczęcia realizacji obowiązku szkolnego	0	0	0

Tut. Ośrodek opłaca także składki na ubezpieczenie emerytalno-rentowe i zdrowotne za osoby pobierające świadczenia pielęgnacyjne, specjalny zasiłek opiekuńczy oraz zasiłek dla opiekuna. W 2020 r. były to wydatki ujęte w poniższej tabeli.

Tabela nr 45. Składki opłacane przez tut. Ośrodek w 2020 r. (cd.)

Rodzaj świadczenia	Liczba opłaconych składek	Wydatki w zł
Składka na ubezpieczenie zdrowotne	1.183	166.652,28
Składka na ubezpieczenie społeczne	1.425	624.894,88

WSPÓLPRACA OŚRODKA Z ORGANIZACJAMI, INNYMI INSTYTUCJAMI I PODMIOTAMI

Pracownicy Miejskiego Ośrodka Pomocy Społecznej w Kędzierzynie-Koźlu w ramach podejmowanych działań współpracują z wieloma organizacjami pozarządowymi, instytucjami i podmiotami:

- 1) **ośrodkami pomocy społecznej, powiatowymi centrami pomocy rodzinie** – przekazywanie wywiadów środowiskowych sporządzonych lub przeprowadzanych u osób zobowiązanych do alimentacji i dokumentacji osób kierowanych do domów pomocy oraz wymiana informacji na temat osób ubiegających się o pomoc, współdziałanie w zakresie ustawy o wspieraniu rodziny i pieczy zastępczej, kierowania osób do zespołów ds. orzekania o niepełnosprawności, itp.,
- 2) **Powiatowym Urzędem Pracy (PUP)** – w celu rozwijania aktywnej polityki rynku pracy, przeciwdziałania i zapobiegania bezrobociu, w kierunku odzyskania zdolności funkcjonowania w środowisku, u osób długotrwale bezrobotnych, zagrożonych wykluczeniem społecznym. Ponadto

współpraca polega na wymianie informacji między pracownikami Ośrodka a pracownikami urzędu celem wypracowania wspólnych działań na rzecz aktywizowania osób bezrobotnych, współpraca w zakresie realizacji prac społecznie użytecznych i innych programów rynku pracy,

- 3) **Policją** – w sytuacjach kryzysowych, zwłaszcza w przypadkach interwencji dotyczących stosowania przemocy w rodzinie, osób chorych psychicznie, bezdomnych, demoralizacji nieletnich oraz w zakresie zabezpieczenia osób chorych i starszych przed skutkami zimy, w pracy z klientami tzw. „trudnymi” współpraca z policjantami dzielnicowymi, a także korzystanie z asysty w sytuacjach zagrożenia w czasie wykonywania czynności służbowych oraz współdziałanie przy procedurze „Niebieska Karta” – przeciwdziałanie przemocy, praca w grupach roboczych w ramach działania Zespołu Interdyscyplinarnego ds. Przeciwdziałania Przemocy w Rodzinie,
- 4) **Strażą Miejską** – wspólne interwencje w zakresie pomocy osobom bezdomnym, oraz w zakresie utrzymania ładu i porządku publicznego w odniesieniu do klientów Ośrodka,
- 5) **Sądem Rejonowym** – współpraca w ramach pracy socjalnej w zakresie wydawania zarządzeń odnośnie władzy rodzicielskiej w środowiskach wskazujących na zaniedbywanie dzieci, kierowanie osób na leczenie psychiatryczne bez zgody uczestnika oraz kierowania do domów pomocy społecznej bez zgody uczestnika w sytuacjach zagrożenia życia i zdrowia osoby lub środowiska, natomiast w przypadku rodzin dysfunkcyjnych objętych nadzorem kuratorskim współpraca z kuratorami sądowymi i społecznymi, itp.,
- 6) **Prokuraturą Rejonową** – składanie wniosków o wszczęcie postępowania w przypadku zgłoszenia przemocy w rodzinie, podejrzenia o popełnienie przestępstwa, podejrzenia o wykorzystywanie seksualne, zaniedbywanie lub innych spraw naszych klientów wymagających rozpoznania wychodzącego poza zakres kompetencji pracownika socjalnego,
- 7) **zakładami opieki zdrowotnej** – w sprawie o wydawanie zaświadczeń o stanie zdrowia klientów, wydawanie decyzji o ubezpieczeniu zdrowotnym, wypełniania dokumentów dla osób ubiegających się usługi opiekuńcze, wsparcie w mieszkaniu chronionym czy o skierowanie do domu pomocy społecznej lub zakładu opiekuńczo-leczniczego, itp.,
- 8) **Urzędem Skarbowym** – współpraca w zakresie egzekucji nienależnie pobranych zasiłków z pomocy społecznej, świadczeń rodzinnych i z funduszu alimentacyjnego, wymiana informacji,
- 9) **szkolami, przedszkolami, żłobkami, ośrodkami szkolno-wychowawczymi, świetlicami** – współpraca z pedagogami, a także dyrektorami placówek w sprawie podejmowania wspólnych działań w rodzinach dysfunkcyjnych, wymiana informacji o trudnej sytuacji domowej uczniów i potrzebie dożywiania dzieci w czasie trwania roku szkolnego,
- 10) **Opolskim Urzędem Wojewódzkim** – w zakresie sporządzanych sprawozdań,
- 11) **Regionalnym Ośrodkiem Polityki Społecznej w Opolu** – w zakresie realizacji projektów współfinansowanych przez Unię Europejską, uczestnictwa w szkoleniach,

- 12) **organizacjami pozarządowymi** działającymi na terenie gminy – m.in. ze Stowarzyszeniem Na Rzecz Pomocy Potrzebującym „Trampolina” z Kędzierzyna-Koźła, Spółdzielnią Socjalną „Pszczołka” z Kędzierzyna-Koźła, Stowarzyszeniem „Monar” Schronisko dla Osób Bezdomnych „Markot” z Kędzierzyna-Koźła, Spółdzielnią Socjalną „Poza czasem” z Kędzierzyna-Koźła, Stowarzyszeniem Centrum Rozwoju i Edukacji „Idea” z Kędzierzyna-Koźła.

ZAMÓWIENIA PUBLICZNE

Miejski Ośrodek Pomocy Społecznej w Kędzierzynie-Koźlu prowadzi postępowania o udzielenie zamówień publicznych zgodnie z ustawą Prawo Zamówień Publicznych (PZP) oraz Regulaminem Zamówień Publicznych Miejskiego Ośrodka Pomocy Społecznej w Kędzierzynie-Koźlu wprowadzonym Zarządzeniem Nr 24/2017 Dyrektora Miejskiego Ośrodka Pomocy Społecznej w Kędzierzynie-Koźlu z dnia 6 lipca 2017 r.

W poniższej tabeli ujęto liczbę postępowań przeprowadzonych zgodnie z ustawą PZP (dane razem z zamówieniami na usługi społeczne) w okresie 2016-2020.

Tabela nr 46. Postępowania przeprowadzone zgodnie z ustawą PZP w okresie 2016-2020

Rodzaj zamówień	2016	2017	2018	2019	2020
Dostawy	6	4	4	5	4
Usługi	4	7	6	6	5
Łącznie	10	11	10	11	9

W kolejnej tabeli ujęto liczbę zapytań ofertowych w okresie 2016-2020.

Tabela nr 47. Zapytania ofertowe w okresie 2016-2020

Rodzaj zamówień	2016	2017	2018	2019	2020
Dostawy	9	10	16	12	8
Usługi	18	17	14	15	7
Łącznie	27	27	30	27	15

W wyniku prowadzonych postępowań Miejski Ośrodek Pomocy Społecznej w Kędzierzynie-Koźlu zawarł w wykonawcami umowy na zakup towarów i świadczenie usług.

Dane szczegółowe na temat liczby zawartych umów w okresie 2016-2020 zawiera poniższa tabela.

Tabela nr 48. Umowy zawarte w wyniku przeprowadzonych postępowań w okresie 2016-2020

Tryb zawarcia	2016	2017	2018	2019	2020
PZP	15	29	25	22	53
poza PZP	29	29	29	28	14
Łącznie	44	58	54	50	67

INSPEKTOR OCHRONY DANYCH

Inspektor Ochrony Danych (IOD) – został wyznaczony w związku ze zmianą przepisów dotyczących ochrony danych osobowych. Do zadań inspektora ochrony danych w 2020 r. należało:

- a) informowanie administratora oraz pracowników, którzy przetwarzają dane osobowe o obowiązkach spoczywających na nich zgodnie z rozporządzeniem unijnym z dnia 27 kwietnia 2016 r. dot. ochrony danych osobowych (zwanym dalej RODO) oraz innych przepisach Unii Europejskiej i przepisach krajowych o ochronie danych i doradzanie im w tej sprawie,
- b) monitorowanie przestrzegania prawa z zakresu ochrony danych oraz przepisów wewnętrznych, w tym podział obowiązków, działania zwiększające świadomość, szkolenia personelu uczestniczącego w operacjach przetwarzania oraz powiązane z tym audyty,
- c) udzielanie zaleceń co do oceny skutków ryzyka dla ochrony danych oraz monitorowanie jej wykonania,
- d) współpraca z organem nadzorczym,
- e) pełnienie funkcji punktu kontaktowego dla organu nadzorczego w kwestiach związanych z przetwarzaniem, w tym z uprzednimi konsultacjami, o których mowa w art. 36 rozporządzenia, oraz w stosownych przypadkach prowadzenie konsultacji we wszelkich innych sprawach,
- f) nadzór nad przetwarzaniem danych zgodnie z rozporządzeniem i innymi przepisami prawa,
- g) prowadzenie rejestru czynności przetwarzania danych osobowych oraz rejestru kategorii czynności przetwarzania,
- h) zapewnienie zapoznania osób upoważnionych od przetwarzania danych osobowych z przepisami o ochronie danych osobowych,

- i) prowadzenie rejestru osób upoważnionych do przetwarzania danych osobowych oraz przygotowywanie stosownych upoważnień,
- j) opracowanie i aktualizacja dokumentacji przetwarzania danych,
- k) przeprowadzanie audytu zgodności z RODO stosowanych w Ośrodku procedur,
- l) przeprowadzanie, co najmniej raz w roku z pomocą Administratora systemów Informatycznych analizy ryzyka,
- m) współpraca z Administratorem Systemów Informatycznych,
- n) sprawowanie nadzoru nad incydentami bezpieczeństwa i ochrony danych osobowych.

ANALIZA ZADANIOWA BUDŻETU OŚRODKA

Zgodnie z ustawą o finansach publicznych, wydatki publiczne mogą być ponoszone na cele i w wysokościach ustalonych m. in. w uchwale budżetowej jednostki samorządu terytorialnego lub planie finansowym jednostki sektora finansów publicznych. Podstawą gospodarki finansowej jednostki pomocy społecznej jest plan dochodów i wydatków jednostki (plan finansowy jednostki budżetowej), przygotowywany przez daną jednostkę budżetową.

Plan finansowy oraz jego wykonanie

Poniżej przedstawiono procentowy udział wydatków na realizację zadań Ośrodka z uwzględnieniem źródeł ich finansowania w 2020 r.

Tabela nr 49. Wykonanie planu finansowego do stosunku do całości wydatków Ośrodka w 2020 r.

Budżet gminy	Budżet państwa	Budżet Unii Europejskiej
18,15%	81,80%	0,05%

W kolejnej tabeli ujęto procentowy udział zadań w budżecie tut. Ośrodka w 2020 r. zaczynając od zadań o najwyższym udziale w całości budżetu.

Tabela nr 50. Procentowy udział zadań w budżecie tut. Ośrodka w 2020 r.

Rodzaj wydatku w budżecie Ośrodka	Kwota w zł	Procent wykonania
Świadczenie 500+ z kosztami obsługi zadania	49.756.534,77	57,19
Świadczenia rodzinne, rodzicielskie, „Za życiem” z kosztami obsługi zadania oraz składka zdrowotna i składka społeczna wraz z kosztami dofinansowywania obsługi zadania ze środków gminy	12.744.733,90	14,65

Utrzymanie Ośrodka	5.829.592,84	6,70
Opłaty za pobyt w domach pomocy społecznej	3.573.627,47	4,11
Pomoc społeczna (świadczenia pieniężne, pogrzeby, składka zdrowotna)	3.322.999,20	3,82
Funkcjonowanie domów dziennego pobytu	3.007.595,54	3,46
Fundusz alimentacyjny wraz z kosztami obsługi zadania	2.297.408,83	2,64
Świadczenia „Dobry start” z kosztami obsługi zadania	1.786.560,00	2,05
Usługi opiekuńcze i specjalistyczne	1.589.037,51	1,83
Wspieranie rodziny i piecza zastępcza	1.111.696,85	1,28
Funkcjonowanie mieszkań chronionych	793.055,29	0,91
Program „Posiłek w szkole i w domu”	565.453,69	0,65
Usługi schronienia	247.162,00	0,28
Stypendia i zasiłki szkolne	143.683,51	0,16
Przeciwdziałanie przemocy w rodzinie	103.341,95	0,12
Wypłata dla opiekuna prawnego i kuratora	48.995,73	0,06
Wydatki związane z realizacją projektów dofinansowywanych z UE	46.307,41	0,05
Klub Integracji Społecznej	14.040,98	0,02
Ochrona zdrowia	7.999,00	0,02
Wydatki na walkę z COVID-19 ze środków gminnych pozyskanych z tytułu przeciwdziałania alkoholizmowi	5.859,88	
Razem	86.995.686,35	100

Szczegółowe informacje dotyczące kosztów funkcjonowania tut. Ośrodka w 2020 r. zawiera kolejna tabela.

Tabela nr 51. Wykonanie planu budżetu według rozdziałów i źródeł finansowania w 2020 r.

Źródła finansowania	Dział	Rozdział	Plan	Wykonanie	Charakterystyka	Stopień wykorzystania środków budżetowych w %
Budżet Gminy - zadania własne	851	85154	37.300,00 zł	5.859,88 zł	Wydatki związane z przeciwdziałaniem COVID-19, w tym m.in. na zakup: masek ochronnych, rękawic, przyłbic itp. oraz zakup kamery wraz z rejestratorem do monitorowania pomieszczenia interwencyjnego w Domu Dziennego Pobytu Nr 2.	15,71
	852	85203	3.198.804,64 zł	3.007.595,54 zł	Wydatki związane z funkcjonowaniem na terenie Gminy Kędzierzyn-Koźle pięciu domów dziennego pobytu.	94,02
	852	85205	111.028,32 zł	103.341,95 zł	Wydatki związane z realizacją zadań wynikających z ustawy o przeciwdziałaniu przemocy w rodzinie.	93,08
	852	85214	3.923.208,00 zł	3.873.353,40 zł	Wydatki związane z opłatą za pobyt osób umieszczonych w stacjonarnych domach pomocy społecznej, zasiłki celowe (w tym specjalne, sprawienie pogrzebu).	98,73
	852	85219	5.097.386,29 zł	4.868.899,76 zł	Wydatki związane z funkcjonowaniem Ośrodka oraz związane z wypłatą wynagrodzenia za sprawowanie opieki nad osobą częściowo ubezwłasnowolnioną (kurator).	95,52
	852	85220	822.736,40 zł	793.055,29 zł	Wydatki związane z funkcjonowaniem Mieszkań Chronionych.	96,39
	852	85228	1.520.657,58 zł	1.393.297,51 zł	Wydatki związane z funkcjonowaniem Działu Usług Opiekuńczych – dotyczy świadczenia usług opiekuńczych.	91,62
	852	85295	17.594,00 zł	14.040,98 zł	Wydatki związane z realizacją zadań Klubu Integracji Społecznej.	79,81
	852	85295	258,00 zł	56,30 zł	Wydatki związane z opłaceniem kosztów podróży zagranicznej do Czech związanej z uczestnictwem w spotkaniu roboczym koordynatora projektu „Transgraniczna integracja międzypokoleniowa”.	21,82
	852	85295	289.280,00 zł	247.162,00 zł	Wydatki związane z zapewnieniem schronienia osobom bezdomnym.	85,44
	852	85295	16.724,38 zł	1.633,74 zł	Środki wydatkowano w ramach projektu dofinansowanego z budżetu Państwa i Unii Europejskiej pn. „Nie-Sami-Dzielni” – rozwój usług społecznych oraz wspierających osoby niesamodzielne w ramach Regionalnego Programu Operacyjnego Województwa Opolskiego 2014-2020, Oś priorytetowa VIII Integracja Społeczna, Działanie 8.1 Dostęp do wysokiej jakości usług zdrowotnych i społecznych.	9,77

Źródła finansowania	Dział	Rozdział	Plan	Wykonanie	Charakterystyka	Stopień wykorzystania środków budżetowych w %
Budżet Gminy - zadania własne – cd.	852	85230	210.000,00 zł	199.983,60 zł	Środki wydatkowane w ramach wieloletniego rządowego programu. „Posiłek w szkole i w domu” - jako wkład własny gminy - na świadczenia pieniężne na zakup żywności i gorące posiłki.	95,23
	853	85395	15.076,52 zł	2.218,89 zł	Środki wydatkowane w ramach projektu dofinansowanego ze środków Europejskiego Funduszu Rozwoju Regionalnego „Transgraniczna Integracja międzypokoleniowa” w ramach Programu Współpracy Transgranicznej Interreg V-A Republika Czeska-Polska 2014-2020.	14,72
	854	85415	56.000,00 zł	28.736,69 zł	Wydatki związane ze stypendiami i zasiłkami szkolnymi.	51,32
	855	85502	170.153,93 zł	140.568,97 zł	Wydatki finansowane z budżetu gminy w ramach pozyskanych dochodów gminy w 2020 r. należnych gminie w wysokości 40% kwot odzyskanych należności od dłużników alimentacyjnych.	82,61
	855	85504	1.257.380,90 zł	1.111.696,85 zł	Wydatki związane z realizacją zadań ustawy o wspieraniu rodziny i systemie pieczy zastępczej, w tym opłacanie pobytu dzieci umieszczonych w pieczy zastępczej.	88,41
OGÓŁEM Budżet Miasta			16.743.588,96 zł	15.791.501,35 zł		94,31
Budżet Państwa – zadania zlecone	851	85195	10.500,00 zł	7.999,00 zł	Środki finansowe stanowiące należną gminie kwotę dot. kosztów wydawania decyzji potwierdzających prawo do świadczeń opieki zdrowotnej finansowanych ze środków publicznych.	76,18
	852	85219	34.599,10 zł	34.495,73 zł	Wydatki związane z wypłatą wynagrodzenia za sprawowanie opieki nad osobą całkowicie ubezwłasnowolnioną zgodnie z ustawą o pomocy społecznej.	99,70
	852	85228	247.911,00 zł	195.740,00 zł	Wydatki związane z funkcjonowaniem specjalistycznych usług opiekuńczych dla osób z zaburzeniami psychicznymi.	78,96
	852	85295	5.100,06 zł	1.167,85 zł	Środki wydatkowane w ramach projektu dofinansowanego z budżetu Państwa i Unii Europejskiej „Nie-Sami-Dzielní” – rozwój usług społecznych oraz wspierających osoby niesamodzielne w ramach Regionalnego Programu Operacyjnego Województwa Opolskiego 2014-2020, Oś priorytetowa VIII Integracja Społeczna, Działanie 8.1 Dostęp do wysokiej jakości usług zdrowotnych i społecznych.	22,90
	855	85501	50.400.000,00 zł	49.756.534,77 zł	Wydatki związane z wypłatą świadczeń wychowawczych oraz utrzymaniem Działu Świadczeń Rodzinnych i Pomocy Alimentacyjnej.	98,72

Źródła finansowania	Dział	Rozdział	Plan	Wykonanie	Charakterystyka	Stopień wykorzystania środków budżetowych w %
Budżet Państwa – zadania zlecone – cd.	855	85502	15.116.494,84 zł	14.734.921,48 zł	Wydatki związane z wypłatą świadczeń rodzinnych, funduszu alimentacyjnego, składki na ubezpieczenia społeczne oraz związane z utrzymaniem Działu Świadczeń Rodzinnych i Pomocy Alimentacyjnej.	97,48
	855	85504	1.807.000,000	1.786.560,00 zł	Wydatki związane z wypłatą świadczenia „Dobry start”.	98,87
	855	85513	167.500,00 zł	166.652,28 zł	Wydatki związane z opłatą składki na ubezpieczenie zdrowotne opłacane za osoby pobierające świadczenia rodzinne.	99,49
OGÓŁEM Budżet Państwa			67.789.105,00 zł	66.684.071,11 zł		98,37
Budżet Wojewody - zadania własne	852	85213	103.900,00 zł	102.309,17 zł	Wydatki związane z opłaceniem składki zdrowotnej za osoby pobierające zasiłek stały.	98,47
	852	85214	1.715.000,00 zł	1.708.312,54 zł	Wydatki związane z wypłatą zasiłków okresowych.	99,61
	852	85216	1.215.000,00 zł	1.212.651,56 zł	Wydatki związane z wypłatą zasiłków stałych.	99,81
	852	85219	977.509,00 zł	975.193,08 zł	Wydatki związane z utrzymaniem Ośrodka.	99,76
	852	85230	400.000,00 zł	365.470,09 zł	Wydatki związane z dożywianiem dzieci i młodzieży w ramach programu „Posiłek w szkole i w domu”.	91,37
	854	85415	120.444,79 zł	114.946,82 zł	Wydatki związane z wypłatą stypendiów i zasiłków szkolnych.	95,44
OGÓŁEM Budżet Wojewody			4.531.853,79 zł	4.478.883,26 zł		98,83
Budżet Unii Europejskiej	852	85295	123.671,83 zł	15.875,64 zł	Środki wydatkowano w ramach realizowanego w Ośrodku projektu z dofinansowaniem z budżetu Państwa oraz budżetu Unii Europejskiej „Nie-Sami-Dzielni” – rozwój usług społecznych oraz wspierających osoby niesamodzielne w ramach Regionalnego Programu Operacyjnego Województwa Opolskiego 2014-2020, Oś priorytetowa VIII Integracja Społeczna, Działanie 8.1 Dostęp do wysokiej jakości usług zdrowotnych i społecznych.	12,84

Źródła finansowania	Dział	Rozdział	Plan	Wykonanie	Charakterystyka	Stopień wykorzystania środków budżetowych w %
Budżet Unii Europejskiej – cd.	852	85295	44.433,83 zł	12.781,51 zł	Środki wydatkowane w ramach realizowanego w Ośrodku projektu z dofinansowaniem środków z budżetu Unii Europejskiej „Bliżej Rodziny i dziecka – wsparcie rodzin przeżywających problemy opiekuńczo-wychowawcze oraz wsparcie pieczy zastępczej – III edycja” w ramach Regionalnego Programu Operacyjnego Województwa Opolskiego na lata 2014-2020, Oś priorytetowa VIII-Integracja Społeczna.	28,77
	853	85395	85.433,32 zł	12.573,48 zł	Środki wydatkowane w ramach realizowanego w Ośrodku projektu z dofinansowaniem ze środków Europejskiego Funduszu Rozwoju Regionalnego „Transgraniczna Integracja międzypokoleniowa” w ramach Programu Współpracy Transgranicznej Interreg V-A Republika Czeska-Polska 2014-2020.	14,72
BUDŻET GMINY:			16.743.588,96 zł	15.791.501,35 zł		94,31
BUDŻET PAŃSTWA:			72.320.958,79 zł	71.162.954,37 zł		98,40
W TYM BUDŻET WOJEWODY:			4.531.853,79 zł	4.478.883,26 zł		98,83
BUDŻET UNII EUROPEJSKIEJ:			253.538,98 zł	41.230,63 zł		16,26
RAZEM BUDŻET OŚRODKA:			89.318.086,73 zł	86.995.686,35 zł		97,40

PODSUMOWANIE I POTRZEBY

Rok 2020 był niezwykle trudny. W marcu 2020 r. pandemia koronawirusa SARS-CoV-2 dotarła do Polski i zmieniła dotychczasowe przyzwyczajenia i nawyki, również w sferze zawodowej. Zamknięto szkoły, większość sklepów (poza spożywczymi i aptekami) oraz granice państwa. Rząd wprowadził szczególne rozwiązania mające na celu przeciwdziałanie rozprzestrzenianiu się choroby zakaźnej określanej jako COVID-19 oraz ograniczenie negatywnych skutków gospodarczych i społecznych tej sytuacji. Przed Ośrodkiem stanęły wyzwania wymagające nowych form i metod pracy. Pomimo ograniczeń w osobistym dostępie do pracowników urzędu w pierwszym okresie pandemii, tut. Ośrodek bez przerw i z zachowaniem reżimu sanitarnego realizował swoje zadania – wydawał wymagane prawem dokumenty oraz udzielał wsparcia i pomocy osobom potrzebującym. Całość pracy Ośrodka była realizowana w bezpiecznych dla pracowników i klientów warunkach, z zachowaniem wymogów dotyczących bezpieczeństwa. W niektórych obszarach ilość wykonywanych zadań znacznie wzrosła. Wszystkie te zadania – zarówno wykonywane w ramach czynności służbowych przed pandemią, jak i nowe, postawione przed ośrodkami pomocy społecznej – wykonywali pracownicy Miejskiego Ośrodka Pomocy Społecznej w Kędzierzynie-Koźlu, niosąc pomoc osobom tego wymagającym. Wszystko to możliwe było dzięki profesjonalnej, zaangażowanej i sprawnie działającej kadrze Ośrodka.

1. Zauważalna jest tendencja spadkowa liczby rodzin korzystających z pomocy finansowej w ramach ustawy o pomocy społecznej. Z danych zawartych w sprawozdaniu *MRPiPS-03 - Sprawozdanie półroczne i roczne z udzielonych świadczeń pomocy społecznej - pieniężnych, w naturze i usługach za 2020 r.* wynika, że liczba rodzin objętych pomocą społeczną zmniejszyła się o 107 rodzin w stosunku do roku poprzedniego. Może to być spowodowane polepszającą się sytuacją materialną rodzin korzystających z rządowych programów dedykowanych rodzinom. Jednocześnie obserwuje się wzrost liczby środowisk wieloprotymowych, złożoność dysfunkcji rodzin i osób, trudności w zaopiekowaniu chorych zaburzonych psychicznie i z niepełnosprawnością intelektualną. Osobną kwestią są osoby długotrwale uzależnione od systemu pomocy społecznej, klienci agresywni, roszczeniowi, którzy swoje niepowodzenia i frustracje manifestują w postawach wymagających interwencji ochrony lub policji.
2. W celu zapewnienia pracownikom bezpieczeństwa świadczone są usługi ochrony fizycznej przez profesjonalną firmę ochroniarską. W roku 2020 nie wystąpiły incydenty zagrażające

bezpieczeństwu pracowników, które należało zgłosić do Ministerstwa Rodziny i Polityki Społecznej poprzez Centralną Aplikację Statystyczną.

3. Widoczne jest zwiększone zainteresowanie pomocą w formie usług opiekuńczych w miejscu zamieszkania. Obserwuje się mniejsze zaangażowanie rodzin w sprawowaniu opieki nad swoimi zależnymi członkami rodziny i cedowanie wszystkich problemów osoby starszej lub niepełnosprawnej na jednostki pomocy społecznej i ochrony zdrowia. Kurczy się potencjał opiekuńczy rodzin. Występują trudności z zorganizowaniem pomocy osobom opuszczającym szpitale po zakończonym leczeniu z uwagi na brak narzędzi, tj. Zakładu opiekuńczo-leczniczego na terenie gminy lub utrudnionego dostępu do np. opieki długoterminowej, zwłaszcza w okresie pandemii.
4. W 2020 r. realizowano projekty współfinansowane ze środków unijnych oraz innych źródeł:
 - „Nie-Sami-Dzielni – rozwój usług społecznych oraz wspierających osoby niesamodzielne”,
 - „Kooperacje 3D – model wielosektorowej współpracy na rzecz wsparcia osób i rodzin”,
 - „Model tworzenia lokalnych programów opieki wytchnieniowej”,
 - „Transgraniczna Integracja międzypokoleniowa” w ramach Programu Współpracy Transgranicznej Interreg V-A Republika Czeska-Polska 2014-2020.
 - „Blżej rodziny i dziecka – wsparcie rodzin przeżywających problemy opiekuńczo-wychowawcze oraz wsparcie pieczy zastępczej – III edycja”
5. Pracownicy podnosili swoje kwalifikacje w zawodzie pracownik socjalny oraz w szkoleniach, warsztatach i konferencjach o różnorodnej tematyce, co przekłada się na profesjonalizm, skuteczność i jakość świadczonych usług.
6. Miejski Ośrodek Pomocy Społecznej w Kędzierzynie-Koźlu konsekwentnie budował kapitał relacji rozbudowując współpracę i kooperacje z podmiotami polityk sektorowych, partnerami zarówno wśród instytucji jak i organizacji pozarządowych, przekładającą się m.in. na realizację wspólnych przedsięwzięć w oparciu o formułę partnerstwa.

Kluczem do osiągnięcia sukcesu zakładu pracy jest zastosowanie odpowiednich technik motywowania. Poza bodźcami niematerialnymi motywującymi pracowników do pracy takimi jak awanse, samorealizacja, możliwość podnoszenia kwalifikacji zawodowych, współudział w zarządzaniu, najważniejszym bodźcem materialnym są wynagrodzenia, dlatego realizacja zadań zleconych Miejskiemu Ośrodkowi Pomocy Społecznej w Kędzierzynie-Koźlu, ze względu na ich ciężar, mnogość i odpowiedzialność, wymaga dalszych konsekwentnych działań w zakresie poprawy warunków płacowych.

Ponadto, aby systematycznie dochodzić do wysokich standardów usług społecznych, należy podnosić nakłady finansowe na:

- wspieranie podnoszenia kwalifikacji pracowników Ośrodka,
- wymianę sprzętu komputerowego wyeksploatowanego oraz tego, który nie współpracuje z obecnie używanym oprogramowaniem i pozostałym sprzętem.

Konieczne jest pilne przeprowadzenie remontu instalacji elektrycznej w siedzibie głównej Ośrodka przy ul. M. Reja 2a (I piętro). Remontów wymagają ośrodki wsparcia – Dom Dziennego Pobytu Nr 1 i Nr 2.

Podsumowując działania Miejskiego Ośrodka Pomocy Społecznej w Kędzierzynie-Koźlu w 2020 r. można stwierdzić, że były one skuteczne i efektywne. Osoby uprawnione do świadczeń pieniężnych otrzymały pomoc wynikającą z realizowanych ustaw. Dzięki dobrze funkcjonującej pomocy usługowej i instytucjonalnej oraz zaangażowanej postawie pracowników Ośrodka w czasie pandemii i ich empatii możliwe było objęcie wielowymiarowym wsparciem osób wymagających pomocy, które zamieszkują na terenie Gminy Kędzierzyn-Koźle.

Sporządził

Zatwierdził

.....

.....